

Д. П. Куштан, Д. В. Кузьмич

СТУДЕНЕЦЬ-БУЧАЦЬКА — НОВЕ ПОСЕЛЕННЯ СКІФСЬКОГО ЧАСУ В КАНІВСЬКОМУ ПОДНІПРОВ'І

У статті вводяться до наукового обігу археологічні матеріали, виявлені в 2018 р. на території с. Студенець Канівського р-ну Черкаської обл. При прокопуванні траншеї водогону по вулиці Бучацькій випадково потрапили на археологічний об'єкт скіфського часу — скупчення керамічних посудин. Ця знахідка, а також поверхневі збори вказують на існування тут поселення доби раннього заліза.

Ключові слова: Канівське Подніпров'я, ранній залізний вік, скіфи, поселення, кераміка.

Правобережжя Канівського Подніпров'я, особливо Трахтемирівський півострів, є надзвичайно цікавим мікрорегіоном в археологічному відношенні. Ця територія має особливий природний ландшафт: тут русло Дніпра оминає північне пасмо Канівських гір (Трахтемирівсько-Бучацьке підняття), утворюючи великий півострів. Його рельєф сильно розчленований за рахунок великої кількості балок і ярів. Завдяки такому ландшафту утворилася значна кількість природно укріплених останців (гір). Це, а також близькість до Дніпра та наявність струмків і джерел в глибині півострова, сприяли тому, що давня людина активно освоювала територію Трахтемирівського півострова. Не став виключенням і ранній залізний вік.

Дослідження археологічних пам'яток скіфського часу на цій території було розпочато ще наприкінці XIX ст. з розкопок курганів. У 1940—1980-х рр. в результаті археологічних розвідок тут були виявлені скіфські городища і поселення. Здебільшого розвідки та розкопки проводилися понад берегом, особливо під час робіт, пов'язаних із створенням Канівського водосховища. Вивченню археологічних пам'яток в глибині Трахтемирівського півострова сприяло

будівництво Канівської ГАЕС. У 2016—2018 рр. до цих робіт долучилися Державне підприємство «Науково-дослідний центр “Охоронна археологічна служба України”» і Канівська археологічна експедиція Інституту археології НАН України, очолювана к. і. н. Ю. В. Болтриком.

Роботи експедиції проводилися поблизу с. Бучак Пшеничницької сільради Канівського р-ну, табір же знаходився в сусідньому с. Студенець. Навесні 2018 р. під час прокопування траншеї для водогону, який вів до приватних домоволодінь, неподалік табору були виявлені археологічні матеріали. Автор знахідки — співробітник Канівської експедиції Д. Кузьмич (рис. 3: 1). Подальші дослідження проводили Д. В. Кузьмич та інший співробітник експедиції С. О. Черниш (Черниш, Кузьмич 2019; Куштан 2018).

Місцевість, де знайдені археологічні матеріали — північно-західна частина с. Студенець Бобринської сільської ради, по вул. Бучацькій (т. зв. Бучацьке селище, збудоване наприкінці 1980-х рр. для мешканців виселеного у зв'язку з будівництвом ГАЕС с. Бучак). Це похила у бік Дніпра частина вододільної тераси, обмежена з заходу та сходу верхніми відрогами ярів, які з'єднуються між собою південніше і утворюють струмок, що через 2 км впадає у Канівське водосховище (рис. 1: 1; 2: 2).

Спочатку під час прокопування траншеї водогону трапився розвал ліпного горщика, поруч з яким у стінці траншеї — ціла миска, поставлена догори дном (рис. 3: 2, 5). В ході прирізок у стінки траншеї на тій самої глибині були виявлені два археологічно цілі горщики, також встановлені догори дном (рис. 3: 3, 4). Урешті-решт на місці знахідок було закладено шурф, щоб максимально розкрити виявлені

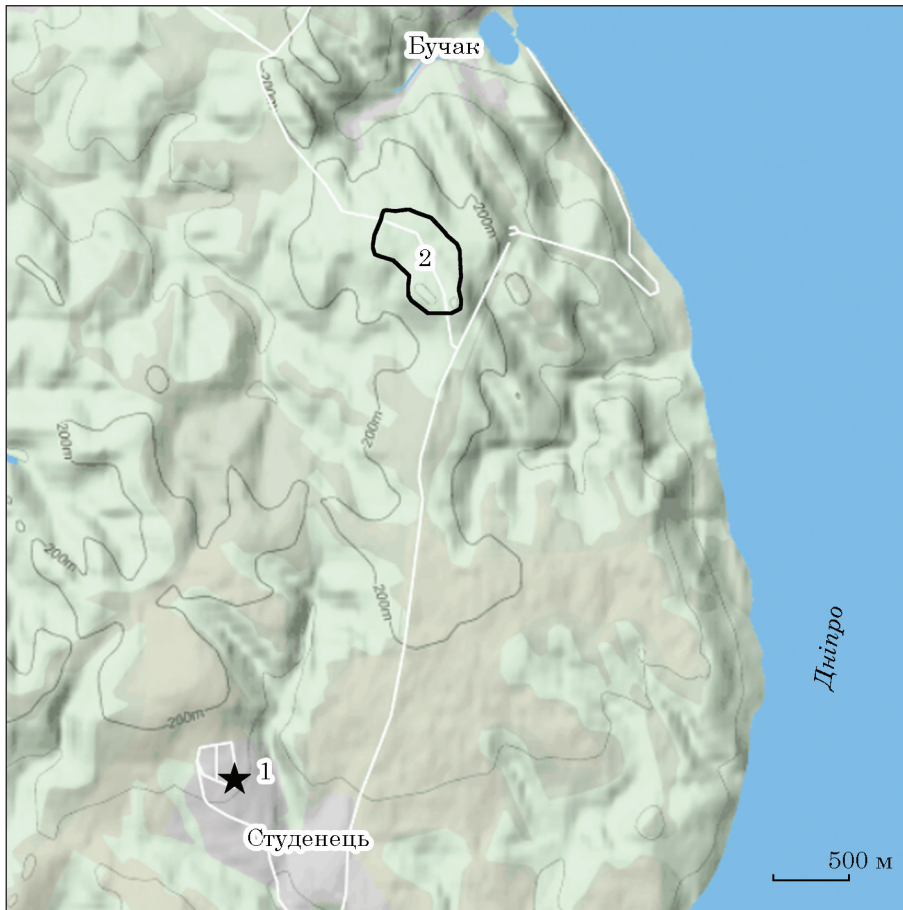


Рис. 1. Розташування деяких пам'яток скіфського часу коло с. Студенець Канівського р-ну Черкаської обл.: 1 — нововиявлене поселення Студенець-Бучацька; 2 — городище «Віха»

ний об'єкт. Його розміри $2 \times 2,5$ м, довгою віссю він перпендикулярний відносно траншеї (рис. 3: 6).

Стратиграфія шурфа: 0—0,3 м — орний шар, що складається із гумусу; 0,3—0,7 м — культурний шар, складений з помірно гумусованого суглинку; 0,7—0,9 м — слабогумусований суглинок (передматерик); нижче 0,9 м — світлий (жовтий) материковий суглинок.

На дні шурфа на площі $1,5 \times 1,5$ м знаходилися компактне скупчення керамічного посуду: три цілих посудини і розвали ще трьох (рис. 4). Із західного краю скупчення були два кухонні горщики, які стояли догори дном впритул один до одного. Більший з них (*горщик 1*) розташовувався південніше, менший (*горщик 2*) — північніше. Поруч, на схід від них (по центру скупчення) знаходився розвал ще одного подібного горщика (*горщик 3*). За 0,2 м на північ від нього — перевернута ціла миска. На схід і на південь — розвали двох корчаг (відповідно, *корчаги 1* і *2*).

Усі посудини знаходилися приблизно на одному рівні у слабогумусованому лесоподібному суглинку (передматерик) на глибині 0,8 м від рівня сучасної поверхні. Найімовірніше, посудини були залишені на дні слабо заглибленої ями: при розчистці її придонної частини фіксувалося темніше заповнення. З часом скупчення посуду виявилось перекритим алювіальним ґрунтом із розташованого вище схилу.

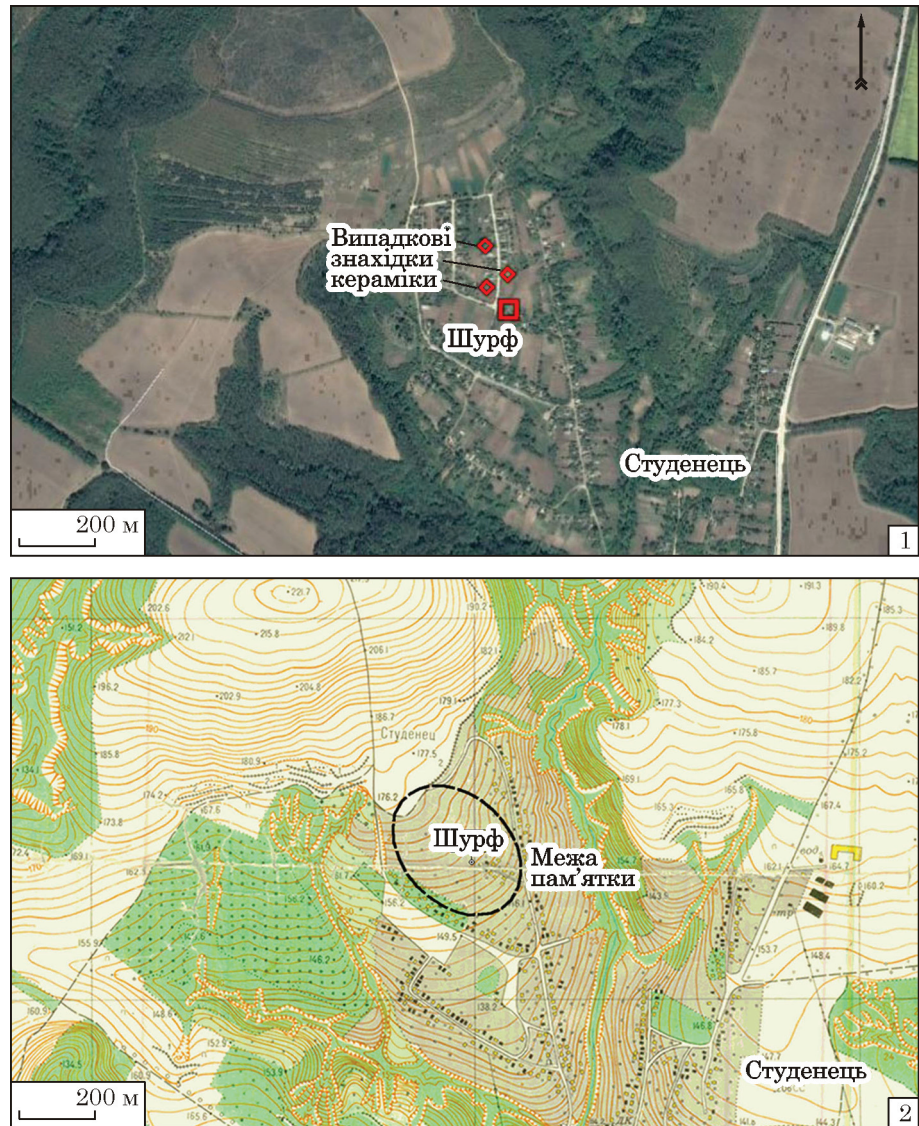
ОПИС ЗНАХІДОК

Горщик 1 великий ліпний із роздутим у верхній частині тулубом, невеликим денцем та коротким різко відігнутим назовні вінчиком. Денце із слабо вираженою закраїною. Поверхня недбало заглажена: зсередини простежуються сліди горизонтального загладження, зовні — вертикального. Випал нерівномірний. Колір поверхні жовтогарячий, коричневий, чорний. У тісті домішка шамоту. Край вінчика прикрашений пальцевими вдавленнями. Ряд таких же вдавлень — по шийці горщика (рис. 5: 1; 6: 1). Розміри: висота 34,5—36 см, діаметр денця 11 см, вінця — 30,5 см, тулуба — 34,5 см. Товщина стінок 0,8—1 см.

Горщик 2 меншого розміру, більш стрункий. Характеризується тулубом яйцеподібної форми, невеликим денцем та коротким різко відігнутим назовні вінчиком. Поверхня недбало заглажена. Випал нерівномірний. Колір поверхні сірий, світло-коричневий. У тісті домішка шамоту. Край вінчика прикрашений пальцевими вдавленнями. Ряд таких же вдавлень — по шийці горщика. В двох місцях на плечиках присутні сліди ремонту у вигляді парних просвердлених отворів для скріплення (рис. 5: 2; 6: 3). Розміри: висота 31 см, діаметр денця 11 см, вінця — 23,5 см, тулуба — 28,5 см. Товщина стінок 0,6—0,8 см.

Горщик 3 великий ліпний із роздутим тулубом, невеликим денцем та коротким різко

Рис. 2. Поселення скіфського часу Студенець-Бучацька: 1 — на супутниковому знімку; 2 — топографічній мапі



відігнути назовні вінчиком. Поверхня недбало заглажена: зсередини простежуються сліди горизонтального загладження, зовні — вертикального. Випал нерівномірний. Колір поверхні ззовні коричневий, темно-сірий, зсередини — жовтогарячий. Внутрішня поверхня старанно заглажена. У тісті домішка шамоту. Край вінчика прикрашений пальцевими вдавленнями. Ряд таких же вдавлень — по шийці горщика. В нижній частині горщика присутні сліди ремонту у вигляді парних просвердлених отворів для скріплення (рис. 6: 2). Розміри: висота 34,5—36 см, діаметр денця 11 см, вінця — 30,5 см, тулуба — 34,5 см. Товщина стінок 0,8—1 см.

Миска ліпна конічної форми із ледь загнутим досередини вінчиком. Край вінчика сплюснений. Зовнішня і внутрішня поверхні чорнолощені, на зламі черепок жовтогарячий. У тісті домішка дрібнозернистого піску та шамоту. Орнаментация відсутня (рис. 5: 3; 6: 6). Розміри: висота 10 см, діаметр вінець 32 см, денця — 11 см.

Корчага 1 великого розміру із тулубом грушоподібної форми. Горло конічної форми, вінчик короткий, різко відігнутий назовні; придонна частина відсутня. Випал нерівномірний. Зовнішня поверхня темно-сірого, коричневого та жовтогарячого кольорів. На зламі черепок чорний, поверхня підлощена. У тісті домішка жорстви і шамоту. Орнаментация відсутня. У верхній частині посудини присутні сліди ремонту у вигляді парних просвердлених отворів для скріплення (рис. 6: 4). Розміри: реконструйована висота 37 см, діаметр вінчика 18,5 см, тулуба — 31 см.

Корчага 2 меншого розміру із тулубом яйцеподібної форми та невисокою конічною шийкою. Денце невелике. Поверхня чорнолощена. На зламі черепок темно-сірий та жовтогарячий. У тісті домішка дрібнозернистого піску та шамоту. Орнаментация відсутня (рис. 6: 5). Розміри: висота 30 см, діаметр вінчика 18 см, тулуба — 26 см, денця — 9,5 см.

Інші знахідки представлені фрагментами кераміки. Серед них — уламок стінки античної

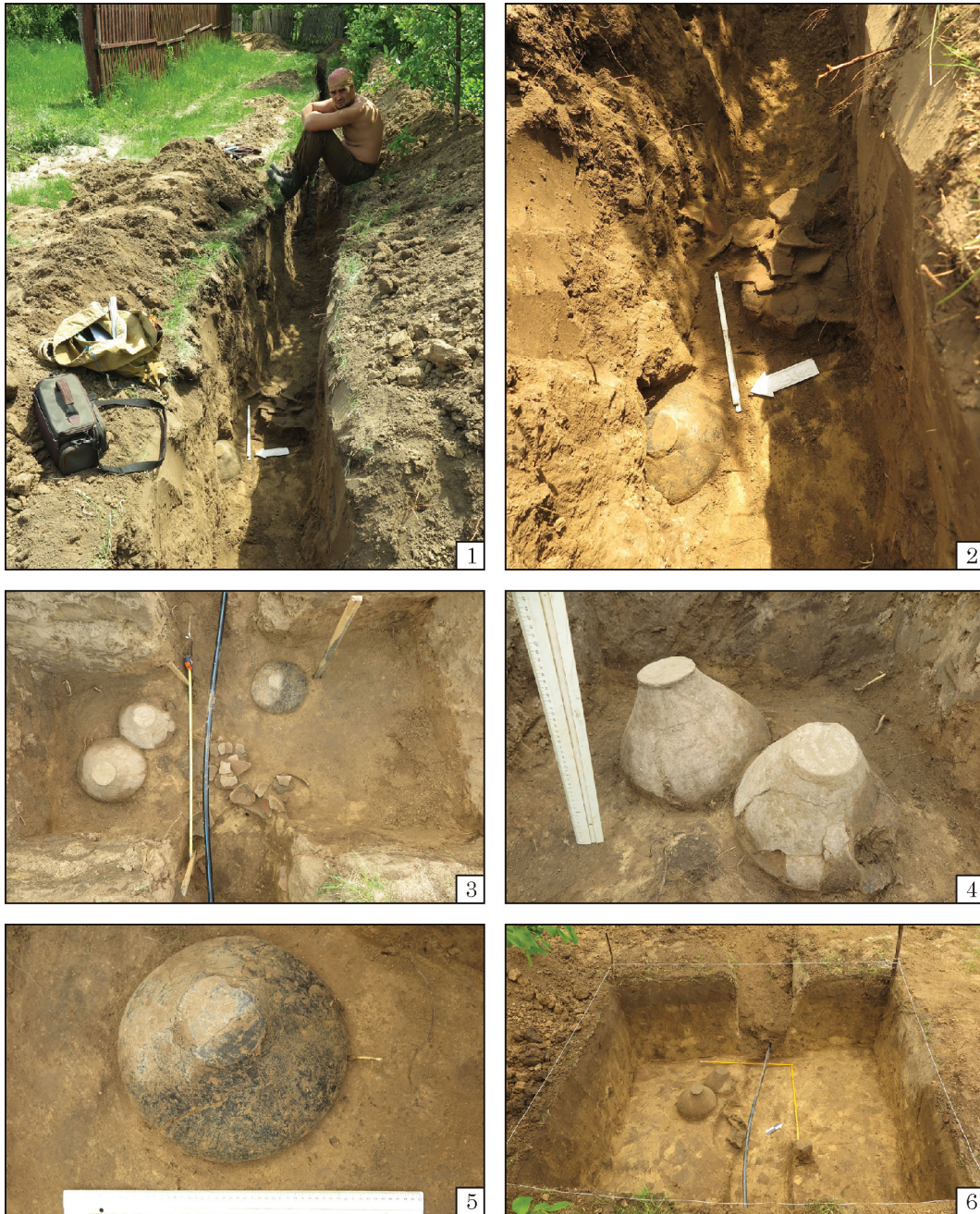


Рис. 3. Студенець-Буцацька. Обставини виявлення та етапи розчистки скупчення керамічного посуду (шурф): 1 — кераміка на дні траншеї водогону і автор знахідки Д. Кузьмич; 2, 3 — етапи розчистки скупчення; 4 — горщики; 5 — миска; 6 — вигляд шурфа

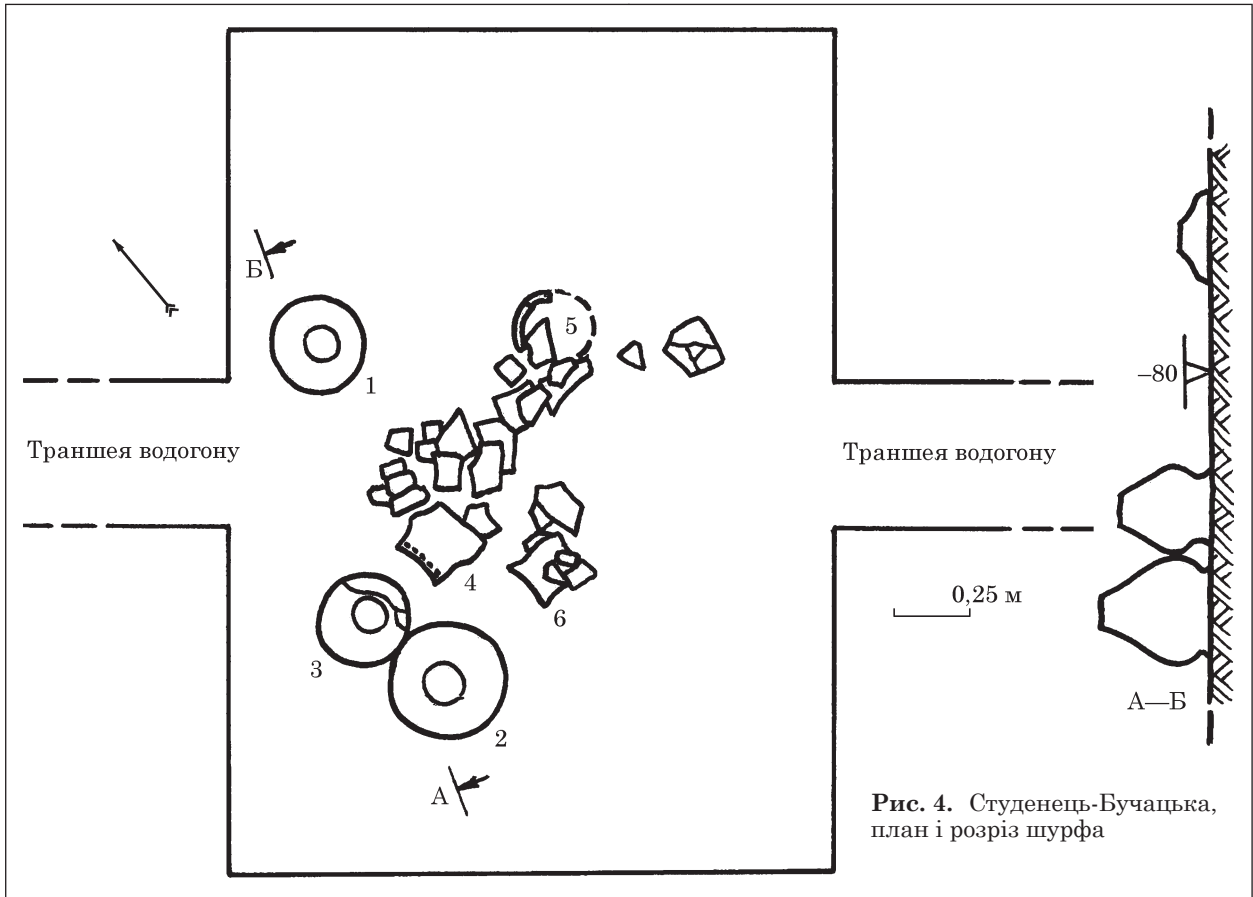
амфори. Колір її поверхні сіро-жовтий. Зсередини поверхня облущена. Решта кераміки — фрагменти невиразних стінок ліпних горщиків.

Також трапилися остеологічні матеріали. Серед них кілька кісток великої рогатої худоби (визначення к. б. н. Є. Ю. Яніш). Особливий інтерес представляє уламок стегової кістки людини. Епіфізальні кінці кістки відламані у давнину. Імовірно, це є свідченням ритуального або побутового канібалізму.

Виявлений археологічний комплекс не єдиний тут. Окремі фрагменти кераміки і раніше траплялися на сусідніх городах в вигляді підйомного матеріалу (в тому числі вінчик

горщика із пальцевими вдавленнями по краю, подібний до виявлених у шурфі). Кілька уламків керамічного посуду знайдено при викопуванні сміттової ями просто на подвір'ї табору експедиції (рис. 2: 1). Тож, напевне тут існувало стародавнє поселення. Його орієнтовні розміри 300 × 200 м, площа близько 5 га (рис. 2: 2).

За типологією та орнаментацією виявлений керамічний комплекс датується ранньозалізним віком: початком пізньоскіфського часу (кінець V—IV ст. до н. е.) (Ковпаненко, Бессонова, Скорый 1989, с. 101—111). На відстані 3 км на північний схід від Студенця, біля с. Бучак розташоване велике городище «Віха» цього ж часу,



його площа 27 га (рис. 1: 2) (Петрашенко, Козюба 1999, с. 164). Тож наше поселення може належати до господарської округи цього городища.

Не виключено, що кераміка була залишена навмисно, як прояв обряду покидання поселення (три з шести посудин вже мали сліди

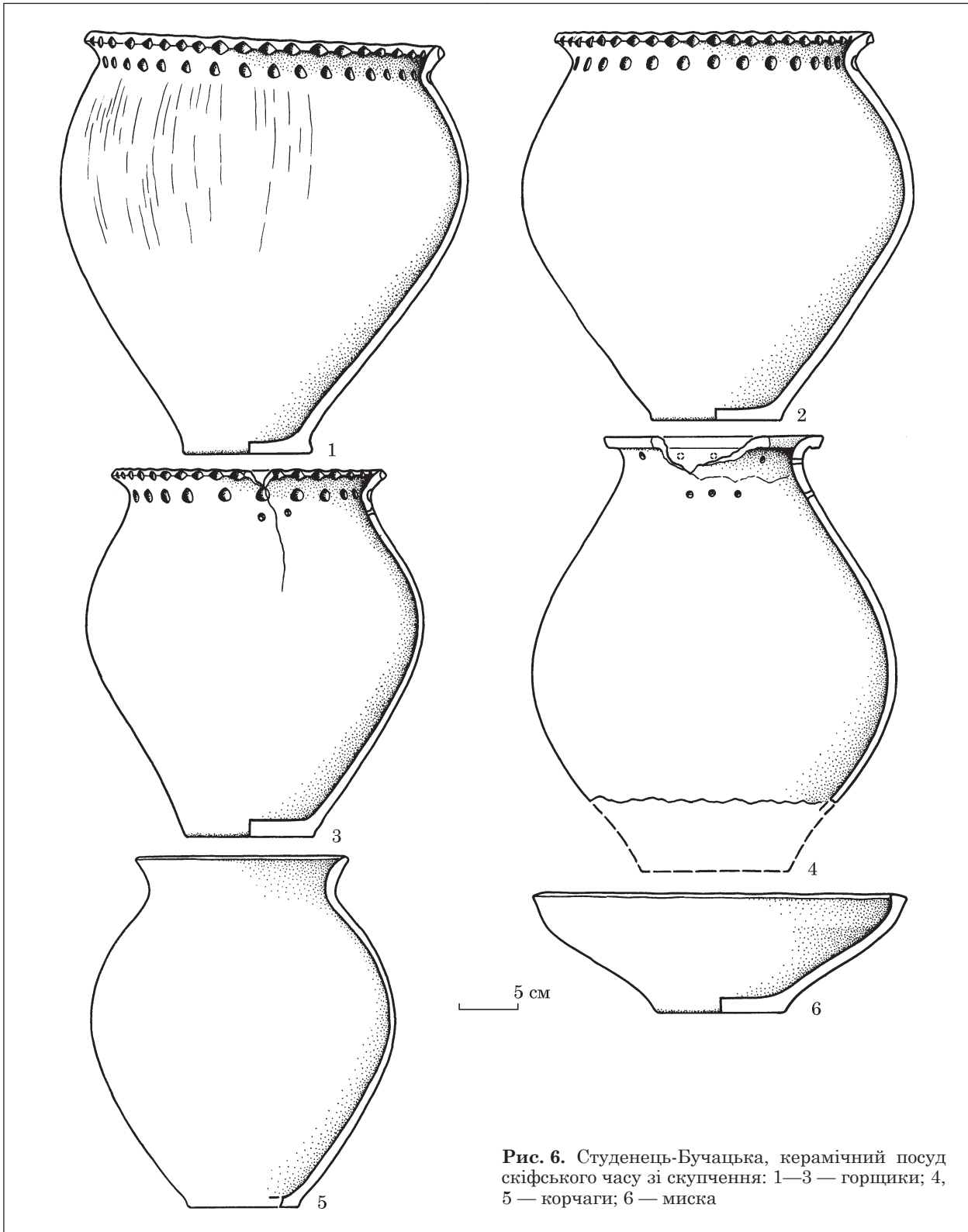


Рис. 6. Студенець-Бучацька, керамічний посуд скіфського часу зі скупчення: 1—3 — горщики; 4, 5 — корчаги; 6 — миска

ремонту і навряд чи були транспортабельні). Про ритуальний характер скупчення свідчить те, що принаймні три посудини залишені перевернутими догори дном. Перевертання предметів при залишенні жител та поселень порівнюється з відповідною слов'янською традицією, пов'язаною з поховальним обрядом (Голстої 1990, с. 126).

Пам'ятка нововиявлена — у цій частині села раніше археологічних об'єктів не фіксувалося. Найближчі відомі — кургани на схід від с. Студенець (у бік Дніпра) (Петрашенко, Козюба 1999, с. 171—173, рис. 69). Скіфські матеріали були виявлені під час розкопок кургану на північний захід від Студенця (у напрямі с. Глинча), а також при дослідженні Бобрицького мо-

гильника, який знаходився південніше, між сс. Студенець та Бобриця (Бобринский 1901, с. 108—117, 125—131). До цього ж часу відносяться матеріали з двох багатощарових поселень. Одне розташоване на березі Канівського водосховища в районі колишнього с. Селище (уроч. Середня гора) (Петрашенко, Козюба 1999, с. 173—174, рис. 69). Інше — в адмінмежах с. Бобриця, за 2,5 км на південний захід від нововиявленого (Петрашенко, Козюба 1999, с. 176—178, рис. 70).

Таким чином, співробітниками Канівської археологічної експедиції в 2018 р. виявлено новий археологічний об'єкт на території с. Студенець Канівського р-ну — поселення скіфського часу Студенець-Буцацька. Уведені до наукового обігу матеріали доповнюють карту археологічних пам'яток Трахтемирівського півострова, а також збагачають наші знання про матеріальну і духовну культури давнього населення, яке проживало тут у ранньому залізному віці.

ЛІТЕРАТУРА

- Бобринский, А. А. 1901. *Курганы и случайные находки близ местечка Смелы*. Санкт-Петербург: М. М. Стасюлевич, III.
- Ковпаненко, Г. Т., Бессонова, С. С., Скорый, С. А. 1989. *Памятники скифской эпохи Днепровского Лесостепного Правобережья (Киево-Черкасский регион)*. Киев: Наукова думка.
- Куштан, Д. П. 2018. *Звіт про археологічні розвідки на території Черкаської області за 2018 рік*. НА ІА НАНУ, ф. 64.
- Петрашенко, В. О., Козюба, В. К. 1999. *Узбережжя Канівського водосховища: каталог археологічних пам'яток*. Київ.
- Толстой, Н. И. 1990. *Переворачивание предметов в славянском погребальном обряде*. В: Иванов, В. В. (ред.). *Исследования в области балто-славянской духовной культуры (Погребальный обряд)*. Москва: Наука, с. 119-128.
- Черниш, С. О., Кузьмич, Д. В. 2019. *Комплекс кухонного посуду скіфського часу з с. Студенець на Канівщині. Археологічні дослідження в Україні 2017 р.*, с. 320-321.

REFERENCES

- Bobrinskiy, A. A. 1901. *Kurgany i sluchaynyye nakhodki bliz mestechka Smely*. Sankt-Peterburg: M. M. Stasyulevich, III.
- Kovpanenko, G. T., Bessonova, S. S., Skory, S. A. 1989. *Pamyatniki skifskoy epokhi Dneprovskogo Lesostepnogo Pravoberezhia (Kievo-Cherkasskiy region)*. Kiev: Naukova dumka.
- Kushtan, D. P. 2018. *Zvit pro arkeolohichni rozvidky na terytorii Cherkaskoi oblasti za 2018 rik*. NA IA NANU, f. 64.
- Petrashenko, V. O., Kozziuba, V. K. 1999. *Uzberezhzhia Kanivskoho vodoshovyshcha: kataloh arkeolohichnykh pam'yatok*. Kyiv.
- Tolstoy, N. I. 1990. *Perevorachivaniye predmetov v slavyanskom pogrebalnom obryade*. In: Ivanov, V. V. (ed.). *Issle-*

dovaniya v oblasti balto-slavyanskoj dukhovnoy kultury (Pogrebalnyy obryad). Moskva: Nauka, s. 119-128.

Chernysh, S. O., Kuzmych, D. V. 2019. *Kompleks kukhonnoho posudu skifskoho chasu z s. Studenets na Kanivshchyni. Arkeolohichni doslidzhennia v Ukraini 2017 r.*, s. 320-321.

D. P. Kushtan, D. V. Kuzmich

STUENETS-BUCHATSKA — THE NEW SETTLEMENT OF SCYTHIAN PERIOD IN THE MID-DNIEPER BASIN

The paper introduces the archaeological materials discovered in 2018 on the territory of Studenets village of Kaniv district, Cherkasy region. Here, along Buchat-ska Street, the site of Scythian Age was stumbled upon while digging the water-pipe trench. The site included the accumulation of ceramic vessels, laying compactly on the same level. Some of them were turned upside down (fig. 4).

In total six vessels have been discovered (fig. 6). Three of them are kitchen pots ornamented with finger-prints on the edge and neck. Three other vessels are tableware with more thorough surface: two pots and a black-glazed conical bowl. The typological features of the ceramics allow to date the group to the late 5th—4th centuries BC.

The discovered object as well as the surface finds indicate the presence of the Early Iron Age settlement here. It occupied the middle part of the slope of watershed terrace facing to the Dnieper. On both sides the settlement is bounded by the upper spurs of the spring which, connecting with each other, form a stream flowing into the Kaniv reservoir after 2 km. The approximate area of the settlement is about 5 hectares (fig. 2). Most likely, it belongs to the economic district of the Scythian settlement «Vihа» with an area of 27 hectares, located 3 km to the northeast, near the village of Buchak (fig. 1).

The materials, being introduced into the scientific circulation, will complement the map of the archeological sites of Trakhtemiriv peninsula, as well as enrich our knowledge of the material and spiritual culture of the ancient population lived here in the Early Iron Age.

Keywords: Dnieper River (the Kaniv district), Early Iron Age, Scythians, settlement, potteries.

Oдержано 30.05.2019

КУШТАН Дмитро Павлович, кандидат історичних наук, старший науковий співробітник, Інститут археології НАН України, пр. Героїв Сталінграда, 12, Київ, 04210, Україна.

KUSHTAN Dmitry, Candidate of Historical Sciences, Senior Research Fellow, Institute of Archaeology, National Academy of Sciences of Ukraine, Prospekt Heroiv Stalinhrada, 12, Kyiv, 04210, Ukraine. ORCID: <https://orcid.org/0000-0002-6411-2154>, e-mail: kushtan_dp@ukr.net.

КУЗЬМИЧ Денис Володимирович, волонтер.

KUZMICH Denis, volunteer. E-mail: svova0397@gmail.com.