

Д. С. Гречко

## ПОХОВАЛЬНИЙ ОБРЯД НАСЕЛЕННЯ ДНІПРОВСЬКОГО ЛІСОСТЕПОВОГО ЛІВОБЕРЕЖЖЯ РАНЬОСКІФСЬКОГО ЧАСУ: ВАРІАНТ АНАЛІЗУ

*Стаття присвячена результатам кластерно-аналізу поховань ранньоскіфського часу Дніпровського Лісостепового Лівобережжя. Виділяються кластери та групи, які мають локальні та етнокультурні риси. Аналізуються поховальні споруди, їх орієнтування та поховальний інвентар.*

**Ключові слова:** Лісостеп, ранньоскіфський час, курган, поховання, кластерний аналіз.

Поховальний обряд відноситься до найбільш консервативної сфери людської культури. Його дослідження відкривають широкі можливості для реконструкції етнокультурної історії. Відомі численні підкурғанні поховання та декілька ґрунтових некрополів скіфського часу, які здійснені у різноманітних поховальних спорудах та супроводжувалися численним інвентарем. Частина курғанів була досліджена у дореволюційний період, а частина — сильно пограбована. Все це сильно ускладнює комплексний аналіз цього масиву, на жаль, сильно фрагментованої інформації. Ґрунтові могильники та інші способи поховання с тілами небіжчиків у населення Дніпровського Лісостепу скіфського часу вже були об'єктом мого спеціального дослідження (Гречко 2014), тому нижче я пропоную один з варіантів аналізу підкурғанних поховань Дніпровського лісостепового Лівобережжя (далі ДлЛ) середини VII — першої чверті VI ст. до н. е.

Ця тема вже давно привертає увагу дослідників. Першу спробу класифікації старожитностей Лісостепу скіфського часу зробив О. А. Спицин (1918). Дослідник відмічав, що найдавніших поховань скіфського часу у Полтавському районі практично не виявлено, а дослідження в цьому «скіфському районі» були менш методичні та

мали випадковий характер, а звіти фактично не були на той час опубліковані (Спицин 1918, с. 123). Все це нівелювалось, на думку вченого, тим, що полтавські курғани мають вже сформований, одноманітний обряд поховання. Він характеризується захороненням у ямах, які, на відміну від київського регіону, не так часто мають стовпи та канавки, а стіни робились не з плах, а з кругляка. Дно часто посипалось вапном. Для некрополя Більського городища дослідник виділив характерні риси: ями орієнтовані по лінії ПнСх—ПдЗх, влаштування поховального помосту на лагах, відсутність стовпів. Цікаво, що О. А. Спицин відмічає наявність сходинок біля входу у поховання Старшої Могилі. Кремація не характерна для полтавських курғанів. В Полтавській губернії, як відзначав дослідник, на той час було розкопано не менше 240 курғанів скіфського часу (Спицин 1918, с. 124—129).

Курғанний могильник біля с. Мачухи на Полтавщині досліджував М. Я. Рудинський у 1923—1925, 1929, 1946 рр. Матеріали розкопок 1946 р. були оперативно опубліковані автором розкопок, у яких могильник був співвіднесений з осілим населенням Середнього Подніпров'я (Рудинський 1949, с. 79). Результати робіт попередніх років були докладно висвітлені у роботі Г. Т. Ковпаненко (1970, с. 146—169).

В. А. Іллінська у докторській дисертації, яка була присвячена скіфському періоду у ДлЛ, узагальнила дані, які були відомі на той час (Ільинская 1971). Посульські некрополі, що виникли у ранньоскіфський час, виділяються, на думку дослідниці, стійкістю та одноманітністю поховального обряду у склепах з меридіональним орієнтуванням. Поховальний інвентар поховань регіону характеризує воїнсь-

ку субкультуру. Могили Псла, на думку дослідниці, найближчі до роменських нерополів. Некрополь біля с. Броварки пропонувався розглядати не як місце поховання місцевого населення, а як воїнів ширшої території. Племена посульсько-дінецької групи, хоча і схожі з Правобережжям, на думку дослідниці, але найбільш споріднені зі скіфами степів та генетично пов'язані зі зрубною культурою. Поховальний обряд населення Ворскли характеризувався різноманітністю, яка була обумовлена традиціями окремих родових груп. Детально охарактеризований некрополь біля с. Мачухи, якому властива слабка вираженість майнової та соціальної диференціації. Могили Більського городища виділяються значними розмірами поховальних споруд та різноманітним інвентарем, значною кількістю поховань зі зброєю та кінською зброєю<sup>1</sup>, орієнтуванням ПнЗх—ПдСх<sup>2</sup>, влаштуванням підлоги на лагах, вогнищами на перекритті. Дослідниця відмічала близькість ворсклинських курганів до некрополів Дніпровського лісостепоного Правобережжя (Ильинская 1971, с. 31—33).

А. О. Моруженко розглядала лісостепову зону між Дніпром та Доном, як територію, де у VII—III ст. до н. е. сформувалась історико-культурна спільнота землеробського населення з багатьма спільними рисами у соціально-економічному і культурному розвитку (Моруженко 1989, с. 27—29). Було проаналізовано відомості про 447 поховальних комплекси та розроблено типологію на базі стабільного сполучення груп ознак (облицювання стін, поміст (долівка), перекриття, стовпова конструкція, дромос<sup>3</sup>). Дослідниця прийшла до висновку про формування поховальних традицій ДлЛ у результаті взаємодії племен зрубної, бондарихинської культури та носіїв жаботинських традицій з Правобережжя під впливом кочовиків. Серед особливостей поховального обряду вирізняється домінування меридіонального (53,4 %) та ПнСх—ПдЗх (23,4 %) орієнтування небіжчиків в усіх регіонах, окрім Середнього Дону (34,5 %), де було поширене широтне. Найдавнішими вважались могили з дерев'яним поховальним помостом та накатом, які спочатку з'явилися на Ворсклі, а у V—IV ст. до н. е. зустрічаються у Посуллі та на Сіверському Дінці. Половину всіх поховань становлять звичайні ями та ями з накатом (44,9 %). Могили з горизонтальним облицюванням та накатом (тип 9, за А. О. Моруженко) характерні для Ворскли (10 комплексів), а аналогічні зі стовпами — добре відомі у Посуллі (15 поховань). Поховальні споруди

1. Хоча і значно поступаються посульським.
2. Можливо, це опечатка, оскільки на той час поховання з цим орієнтуванням були фактично невідомі.
3. Наявність підлоги та перекриття не є важливими, на нашу думку, у порівнянні з помостом з лагами, зрубами тощо.

типів 14<sup>4</sup> (абсолютно ідентичний типу 9) та 15 характерні для Ворскли. Тип 19 (канавка та накат) властивий Сулі. Відмічалось наявність майже 10 % впускних поховань (Моруженко 1989, с. 27—29).

Дуже плідно у цьому напрямку працює Ю. М. Бойко, тому я більш детально зупинюсь на його основних висновках (Бойко 1996, с. 268—279). Дослідник провів факторний статистичний аналіз поховань 32 локальних груп, включаючи лісостепові. При роздільному аналізі поховального обряду (6 факторів) та інвентаря (8 факторів) було виділено 14 факторів. Це було зроблено тому, що канонічна кореляція показала, що ці дві системи поєднувались не стільки етнокультурними, скільки хронологічними та соціальними причинами (Бойко 1996, с. 270). Основні результати роботи були наступними.

Були виділені фактори системи поховального обряду: фактор 1 (катакомба, ПнЗх—ПдСх, Зх—Сх, біла фарба, споруди заглиблені у давній горизонт та, частково, склепи), фактор 2 (ями, Пн—Пд, вдвічі більше Зх—Сх, наявні впускні поховання та на рівні давнього горизонту), фактор 3 «сакський» (вохра, ПнСх—ПдЗх, менше Зх—Сх, на рівні давнього горизонту), фактор 4 «степовий» (склепи, Пн—Пд, ями), фактор 5 «правобережний» (сірка, впускні, на рівні давнього горизонту), фактор 6 (вогнь, біла фарба, Пн—Пд та Зх—Сх). Відразу хотілося відмітити, що, на жаль, склепи не було розділено на типи і під ними ми можемо мати понад десять варіантів поховальних споруд, частина з яких є характерними для конкретних регіонів, про що мова піде нижче. Занадто велика увага була, на мій погляд, була приділена мінералам, хоча реальгар та сірка є важливими елементами (Скорутий 2003, с. 53), але могли не завжди фіксуватись, особливо в дореволюційний період, що сильно викривляє картину.

Фактори системи поховального інвентарю були наступні: фактор 1 (казан, гривна, культовий дерев'яний посуд, вироби з дорогоцінних металів, захисний обладунок, мечі / кинджали, стріли), фактор 2 (працові камені, античний столовий посуд, амфора, ніж, наконечники списів та дротиків, захисний обладунок, стріли), фактор 3 (збруя та кінь, навершя, культові ножи, кам'яні блюда, сокира, наконечники списів), фактор 4 (намисто, сережки та підвіски, пряслиця), фактор 5 (шпильки, ліпний посуд, вироби з дорогоцінних металів, кістки тварин, стріли), фактор 6 (персні та браслети, бойові і культові ножи, наконечники списів та дротиків), фактор 7 (дзеркало, кістки тварин, ніж, бойові та культові ножи), фактор 8 (меч / кинджал та сокира). Фактори 6—8 охарактери-

4. Фактично не відрізняється від типу 9 (Моруженко 1989, с. 28, рис. 1: 9, 14).

зовані дослідником як допоміжні (Бойко 1996, с. 270—271).

Аналіз ваги факторів по регіонах та періодах дозволив Ю. М. Бойко прийти до наступних висновків стосовно поховального обряду ранньоскіфського часу:

Ворскла А (середня) — фактори поховального обряду (далі фпо) 2, 3, 5.

Ворскла Б (південна) — фпо 2.

Посулля — фпо 2, 6.

На Лівобережжі у поховальному обряді в цей період домінує фактор 2. Наявність на Ворсклі фактору 5 свідчить, на думку Ю. М. Бойко, про переміщення на Ворсклу засновників Західного укріплення Більського городища з Правобережжя, а саме з Канівської групи А. Відмічається і рух населення на Правобережжя з Посулля та Ворскли А (фактор 2) (Бойко 1996, с. 272). Подібна реконструкція виглядає не досить реалістичною, оскільки Канівська група А хронологічно не може виступати батьківщиною засновників поселення на місці Західного укріплення Більського городища, яке виникло у другій половині VIII ст. до н. е. (Шрамко 2006, с. 42).

Ворскла А (середня) — фактори поховального інвентарю (далі фпі) 3, 5, 8.

Ворскла Б (південна) — фпі 4, 5, 8.

Посулля — фпі 3, 6, 7.

Стосовно поховального інвентарю дослідник відмічає, що фактор 1 є властивим Північному Кавказу, а фактор 3 характеризує східних іранців. Посулля та Середня Ворскла корелюються через фпо 2—4. Фактор 5 є характерним Правобережжю та південній Ворсклі. Фактор 4 вказує на значну кількість жіночих поховань на південній Ворсклі (Мачухи та Пожарна Балка). Фактори 6—7 характерні лише для Посулля (Бойко 1996, с. 272).

У цілому, Ю. М. Бойко вважає, що населення Лівобережжя було в своїй основі іранським, але автохтонним, тобто не скіфським (Бойко 1996, с. 277). За логікою посилянь можна припустити, що дослідник дотримується ідеї про походження іраномовної знаті Лісостепу від пізньозрубної культури регіону, що на сьогодні вже може бути предметом лише історіографічного дослідження (Гречко 2010, с. 18). Для ДлЛ відмічається взаємодія різних, іранських у своїй основі, етнічних компонентів та їх співіснування з якимись не іранськими стереотипами поховальної обрядовості, які, на жаль, не розшифровані. Слушними є висновки про перетворення Посулля на некрополь іранської лісостепової аристократії, зв'язки регіону з савроматським світом, та Більськ, який вважається індикатором всіх змін у регіоні (Бойко 1996, с. 277). На жаль, недостатня кількість та якість ознак не дозволили створити типологію, яка б відображала реальне співвідношення різних типів поховальних споруд регіонів у різні хронологічні періоди.

Цікавою є робота Ю. М. Бойка, яка присвячена дослідженню орієнтувань могил та

небіжчиків східноєвропейського Лісостепу скіфського часу (Бойко 1999, с. 59—78). Аналіз було проведено по регіонах та хронологічним періодам<sup>1</sup>. Дослідником було зроблено кілька висновків. Поховання з меридіональним орієнтуванням переважають у Лісостепу з самого початку скіфського періоду та складають основу пам'яток ДлЛ. У роботі дослідник вказує кількість комплексів з цим орієнтуванням для ранньоскіфського часу (Посулля — 31 комплекс, Ворскла — 25 поховань), що потребує поточнення. На даний момент відомо про 40 подібних поховань на Ворсклі та 25 — у Посуллі. Комплекси ранньокелермеського часу відомі на Середній Ворсклі, Посуллі та на півдні Правобережжя. У келермеський час дослідник відмічає зменшення долі меридіонального орієнтування на Лівобережжі та одночасне її збільшення на Правобережжі (Бойко 1999, с. 67).

Цікавим є припущення про зв'язок орієнтації по лінії північ—південь з індоарійськими релігійними системами («ведійська» та «авестійська»). Небіжчиків клали головою на південь у напрямку царства Ями (країни душ пращурів) (Пандей 1982, с. 196—197, 200). Ю. М. Бойко вважає, що групи населення, що практикували подібне орієнтування небіжчиків та мали воїнську субкультуру ранньоскіфського типу, були знайомі з «авестійськими» традиціями іранців. Маршрут їх просування до Лісостепу прослідковується з Передньої Азії через Передкавказзя (Бойко 1999, с. 68). Дослідник не зовсім точно пише, що кімерійці та скіфи частіше використовували широтне орієнтування та робили кінські супровідні поховання, що для ранньоскіфського часу не зовсім відповідає дійсності. Ю. М. Бойко пов'язує носіїв «південного» архетипу з будіями-будинами Геродота, які ідентифікуються, як мідійські племена (Бойко 1999, с. 69).

У спеціальному розділі монографії, яка присвячена могильнику біля с. Куп'єваха, Ю. М. Бойко аналізує й інші орієнтування у поховальній обрядовості ДлЛ (Бойко, Берестнев 2001, с. 64—74). Розташування могил по лінії ПнСх—ПдЗх складає у ранньоскіфський час 1 / 5 частину поховань Правобережжя та Ворскли. Комплекси орієнтовані по лінії ПнЗх—ПдСх у ранньоскіфський період характерні для Правобережжя та, здебільшого, Ворскли, що пов'язується з переміщенням носіїв даної традиції з Правобережжя. Стосовно динаміки розповсюдження ознак Ю. М. Бойко відзначає, що на Ворсклі у ранньоскіфський час орієнтування ПнЗх—ПдСх було розповсюджено на периферії, а в центрі домінувало ПнСх—ПдЗх (Бойко Берестнев 2001, с. 71).

1. Використання датування етапів ранньоскіфської культури за І. М. Медведською, принаймні, для ДлЛ, на сьогодні вже не є актуальними (Гречко 2013). Поховання кінця VIII — першої половини VII ст. до н. е., які б відносились до ранньоскіфської культури, не відомі.

Широтне орієнтування у ранньоскіфський період було поширене здебільшого у Правобережжя, а на Лівобережжі її носії жили на північному сході Поворскля разом з ПнЗх—ПдСх (Куп'єваха). Ю. М. Бойко вважає, що серед них немає жодного поховання номадів<sup>1</sup>, а всі вони пов'язані з мігрантами з Правобережжя та їх нащадками (Бойко, Берестнев 2001, с. 72).

Дослідник пов'язує меридіональні поховання з будинами та їх міграціями та вважає, що гелони (орієнтування ПнСх—ПдЗх) мешкали у Гелоні (Більське городище). Носії ПнЗх—ПдСх — це неври з Правобережжя, які з собою «прихопили» носіїв широтного орієнтування. Некрополь біля с. Куп'єваха, на думку дослідників, належав неврам та гелонам, а у пізньоскіфський час — будинам (Бойко, Берестнев 2001, с. 74).

С. В. Махортих присвятив окрему роботу поховальним спорудам Перещепинського могильника Більського городища, серед яких представлено два комплекси ранньоскіфського часу (Махортих 2013, с. 223—256).

На сьогодні, орієнтування могил та небіжчиків не дозволяє впевнено співвідносити їх з конкретними народами, про що мова піде нижче. Новітні дослідження, що суттєво розширили джерельну базу, потребують нової типології та подальшого аналізу поховальних пам'яток.

\* \* \*

Нещодавно я запропонував для зручності збору інформації, сортування та аналізу поховальних споруд ввести систему кодування ознак. Могили було поділено на три основні групи відносно їх розміщення у насипу: у ґрунтовій ямі (А), на рівні давнього горизонту (В), у насипу (С). Це обумовлено наявністю схожих поховальних споруд на цих трьох рівнях підкурғанного простору. Деталі влаштування камерних поховань були пронумеровані нами наступним чином: стовпова конструкція (1), канавка на дні могили (2), зруб чи рама (3), дромос (4), вертикальне облицювання стін (5), горизонтальне облицювання стін (6), лаги (7), заплічки (8). Сполучення вищезазначених ознак дозволяють типологізувати абсолютну більшість поховальних споруд. Подібним чином було проаналізовано сіверськонецькі поховання скіфського часу (Гречко 2009, с. 57—68).

Для аналізу поховальних споруд ДлЛ не було потреби у виділенні нових ознак, що показало правильність та ефективність подібного підходу. Як і очікувалось, нові комбінації ознак дозволили виділити кілька нових типів та варіантів поховальних споруд, які не відомі для сіверськонецького регіону.

1. Про приналежність значної частини поховань з широтною та ПнЗх—ПдСх кочовикам ми вже писали (Гречко, Шелехань 2012, с. 55, 80—82).

Основною метою аналізу було дослідження етнокультурних процесів, а не питання соціальної структури населення скіфського часу ДлЛ<sup>2</sup>, відповідно було відібрано ознаки. Виділений набір є лише одним з варіантів і результати можуть бути перевірені дослідниками при аналізі поховальної обрядовості регіону за іншими критеріями.

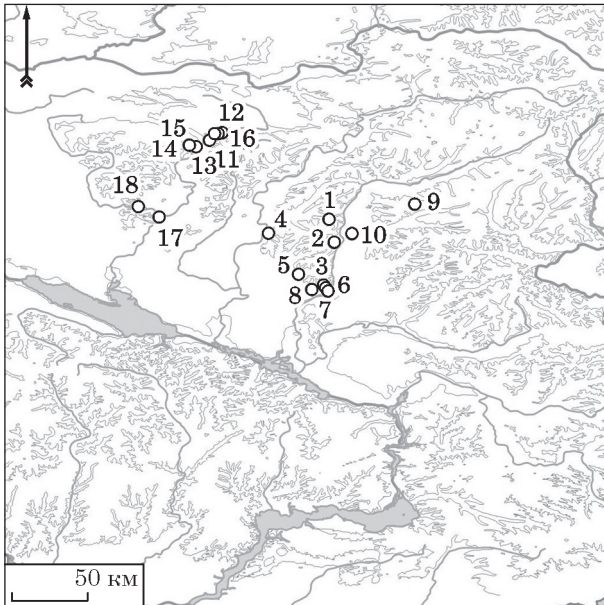
Скіфологи вже довгий час не використовують окремо речі «скіфського типу» в якості етноіндикаторів іраномовних номадів (Скорый 2003, с. 46). Спроби виділення кочівницьких ознак робилися неодноразово. Найбільший внесок у розробку даного питання зробив С. А. Скорый (2003, с. 44—54). Дослідник виділив і узагальнив всі ознаки, які визначали фахівці до нього. Список складається з 10 власне скіфських ознак поховального обряду (ознаки 16—24) і 15, які носять загальноіранський характер (ознаки 1—15). Критерії були виділені для всього скіфського часу, хоча дослідник справедливо відмічає, що ознаки по-різному представлені по періодам. Визначення етнічних дефініцій для похованих з даними елементами обряду зробити важко. Похоронні доріжки характерні лише для елітних степових поховань (Скорый 2003, с. 163) і в Лісостепу невідомі.

Було виділено два основні блоки ознак, які стосуються поховального обряду та супровідного інвентаря. Перший блок (34 ознаки) репрезентований наявністю рівчак<sup>3</sup>, 25 типами і варіантами поховальних споруд, наявністю кремації, чотирма основними орієнтування споруд (Пн—Пд, Зх—Сх, ПнСх—ПдЗх, ПнЗх—ПдСх), наявністю залишків коня в могилі, або окремії споруді.

Потрібно зробити декілька зауважень. При виділенні елементів поховальної споруди часто стикаєшся з проблемою нечітких даних при їх описі. Термін «склеп» можна трактувати дуже широко. Часто горизонтальне облицювання та зруб неможливо розрізнити за даними публікацій чи звітів, тому вони були об'єднані в ознаку 9. Зафіксовано лише кілька випадків, де власне зруб було зафіксовано (Шрамко 1987, с. 147). Стосовно орієнтування поховальних споруд також немає чіткості, оскільки часто воно зазначається приблизно, тому частина проміжних орієнтувань може бути пов'язана з сезонними відхиленнями від меридіонального та широтного, про що мова піде нижче. Проблемним є визначення орієнтування споруди квадратної в плані форми, орієнтованої по сторонах світу. В цих випадках ми брали до уваги орієнтування похованого (Каменецький 1983, с. 237).

2. Подібний аналіз було проведено М. Бургхардом (2017, с. 133—184).

3. Важливість цієї ознаки не викликає сумнівів у спеціалістів (Скорый 2003, с. 46, 53). При цьому потрібно відмітити, що рівчаки не завжди фіксувались дослідниками, особливо, у дореволюційний період.



**Рис. 1.** Поховання ранньоскіфського часу Дніпровського лісостепового Лівобережжя: 1 — Більськ; 2 — Великі Будища, ур. Лапівщина; 3 — Малий Тростянець; 4 — Баранівка; 5 — Карпусі; 6 — Великий Тростянець; 7 — Пожарна Балка; 8 — Мачухи; 9 — Куп'єваха; 10 — Ліхачівка; 11 — Оксютинці (Стайкин Верх, Солодка); 12 — Вовківці; 13 — Герасимівка; 14 — Попівка; 15 — Ярмолинці; 16 — Великі Будки; 17 — Луки; 18 — Поставмуки

Для відбору ознак серед супровідного інвентаря було проведено попередній аналіз, який показав, що для етнокультурних реконструкцій особливо важливими є металеві навершя, м'ясна напутья їжа, передньозійські трофеї<sup>1</sup>, парні бронзові жертвні ножи, набори озброєння, кам'яне блюдо / плитка та дзеркало, особливо, поєднання останніх (Гречко 2016, с. 236). Іншими важливими ознаками ми вважаємо деталі кінського спорядження, казан, поховання залежних осіб, чаші з оббивками з дорогоцінних металів або срібний келих (для IV ст. до н. е.), вироби з дорогоцінних металів, набір посуду (більше однієї посудини), набір жіночих прикрас та пращові камені (табл. 1).

Збільшення кількості ознак ускладнить їх аналіз (побудову матриці, обчислення, заплутаність кластерів), але у майбутньому можна додати для аналізу плитки дерну в насипу, дерев'яні шатроподібні та інші споруди над могилами, наявність сірки та сліди вогняного ритуалу. Для ДЛЛ не є актуальними наступні ознаки у якості індикаторів присутності іранців у ДЛЛ: антропоморфна скульптура, ритуальна доріжка, викид навколо могили, втикання зброї в стінки чи підлогу могили, дерев'яні носилки, домовина, підстилка та подушка рослинного походження.

Для аналізу було відібрано 143 комплекси: Посулля (47), Ворскла (96) (рис. 1). Погано

1. Нечасті знахідки, тому вони не виділені в окрему ознаку.

**Таблиця 1.** Елементи поховальної споруди та інвентар

Ознака	№
Рівчак	1
Яма (А)	2
Стовпи (А1)	3
Стовпи, зруб (А13)	4
Стовпи, горизонтальне облицювання (А16)	5
Канавка (А2)	6
Канавка, стовпи, вертикальне облицювання (А125)	7
Канавка, стовпи, горизонтальне облицювання (А126)	8
Зруб (А3)	9
Дромос (А4)	10
Дромос, горизонтальне облицювання, стовпи (А146)	11
Дромос, зруб, стовпи (А134)	12
А1245	13
Лаги (А7)	14
Лаги, стовпи, горизонтальне облицювання (А167)	15
Лаги, дромос (А47)	16
А 1245	17
Дромос, горизонтальне облицювання, лаги, стовпи / чи без (А1467 / А467)	18
Зруб, лаги (А37)	19
Заплічки (А8)	20
У насипу (В)	21
В125	22
В1245	23
На рівні давнього горизонту (С)	24
С16	25
Катакомба / підбій	26
Грунтове / на поселенні	27
Кремація	28
Орієнтування могили Пн—Пд	29
Зх—Сх	30
ПнСх—ПдЗх	31
ПнЗх—ПдСх	32
Окрема кінська могила	33
Поховання коня в одній могилі з небіжчиком	34
Деталі кінського спорядження	35
Жертвна м'ясна їжа	36
Казан	37
Дзеркало	38
Поховання залежних осіб	39
Набір озброєння (більше 1 найменування)	40
Чаша з оббивками з дорогоцінних металів / срібний келих	41
Вироби з дорогоцінних металів	42
Набір посуду	43
Набір жіночих прикрас	44
Навершя	45
Пращові камені	46
Кам'яне блюдо, плита	47

документовані комплекси не були враховані, оскільки наявність однієї ознаки, наприклад, поховання в ямі, не дозволить визначити спорідненість комплексу з іншими. Спочатку був проведений кластерний аналіз по всім 47 ознакам поховань ранньоскіфського часу<sup>1</sup>. Для перевірки ми зробили аналіз матриці поховань окремо для поховального обряду та інвентарю. Він виявився не результативним, а кластери були не показові, тому зупинимось на результатах поєднаного аналізу<sup>2</sup>.

Кластерний аналіз за великою кількістю ознак дав змогу виділити декілька груп поховань, хоча деякі з них не є гомогенними, що обумовлено значними відмінностями у поховальних традиціях, навіть, в межах окремих могильників та недостатньою кількістю інформації про частину комплексів.

На дендрограмі виділяється два великих блоки: кластери 1—4, та 5—12 (рис. 2). Кластер 5 виявився не інформативний, оскільки в ньому програма об'єднала комплекси з неповними наборами ознак і він, по не зовсім зрозумілим причинам, опинився у другому блоці, хоча група 5Б об'єднує меридіональні поховання в ямах та лише відсутність деталей кінської зброї відрізняє його від 3Б.

Перший блок представляє собою поховальні споруди типів / ознак 2, 4—6, 8, які орієнтовано меридіонально. Його можна умовно назвати «посульським», за виключенням монолітної групи 1Б, яка об'єднала меридіональні поховання Ворскли у ямах з лагами.

**Кластер 1.** Група 1А (Луки (2, 29, 35, 40, 43<sup>3</sup>), Оксютинці к. 2/1886 (2, 29, 35, 43, 47), Великі Будки (4, 29, 35), Вовківці к. 2/1886 (2, 29, 35, 47), Осняги к. 1/1906 (2 (яма квадратна), 29, 35, 43), на відстані (Плавиниці к. 2 (8, 29, 35), Плавиниці к. 4/1907 (8, 29, 35, 40)) об'єднала поховання Посулля (рис. 3). Осняги опинились в цьому кластері лише із-за припущення про південне орієнтування небіжчика у квадратній у плані ямі, що говорить про досить умовне віднесення цього поховання до цієї групи. Поховальні споруди представлені орієнтованими меридіонально ямами. Інвентар включав деталі кінського спорядження та кам'яне блюдо. Частина поховань містила набори озброєння. Група представлена похованнями іраномовних вершників, два з яких були парними.

1. Поховання VI—IV ст. до н. е. були проаналізовані окремо за аналогічними ознаками по трьом періодам (перехідний час та початок середньоскіфського (сск I) (друга чверть VI — початок V ст. до н. е.), середньоскіфський період II (перша — початок останньої чвертей V ст. до н. е.), пізньоскіфський — кінець V — початок III ст. до н. е.). Результати аналізу будуть наведені у спеціальних роботах у майбутньому.
2. Висловлюю щире вдячність за допомогу у проведенні обчислень к. і. н. Ю. В. Буйнову.
3. Номери ознак.

Група 1Б (Пожарна Балка к. 1/1980 (14, 29, 43), ур. Саранчове Поле (14, 29, 35) Ліхачівка к. 1/1983 (14, 29, 35, 43)) репрезентує ворсклинські меридіонально орієнтовані поховання в ямах з лагами, в інвентарі яких присутні деталі кінського спорядження та набори посуду (рис. 4: 1). Відсутність чітких маркерів номадів, дозволяє припускати належність похованих місцевому землеробському населенню.

**Кластер 2** характеризується меридіональним орієнтуванням поховальних споруд різних типів та наявністю деталей кінського спорядження (рис. 5).

Група 2А (Оксютинці к. 467 (6, 29, 35, 40), Шумейко (1, 6, 29, 35, 40, 43), Попівка к. 3 (6, 29, 35, 40, 43, 45)) об'єднала посульські поховання у ямах з канавками уздовж стін, орієнтованими меридіонально, з деталями кінського спорядження, наборами озброєння та посуду. Іраномовні воїни-вершники.

Група 2Б (Оксютинці к. 470 (6, 29, 35, 47), Попівка к. 10 (6, 31, 35)).

Група 2В. (Попівка к. 6 (6, 29, 35, 38, 43) та к. 9 (6, 29, 35, 43), Великий Тростянець, к. 1/1 (2, 29, 35, 43)).

Групи 2 Б і В доволі нечіткі і об'єднали меридіонально орієнтовані поховання у ямах з канавками з деталями кінського спорядження та наборами посуду (рис. 6). Відсутні набори озброєння. Посульські поховання близькі до групи 2А, а 2В — до кластеру 1Б, але відсутні лаги.

**Кластер 3.** Група А (Вовківці к. 477 (2 («склеп»), 35, 45), Вовківці к. 3 (2, 35, 36, 40), Оксютинці к. 6/1886 (2, 35, 40, 44) та к. 8 (2, 35); на відстані (ур. Марченки 5 поле, к. 1 (2, 30, 35, 40, 42)).

Група нечітка, оскільки об'єднала комплекси без відомостей про орієнтування споруд у склепах<sup>4</sup> (рис. 7). Поховання в ямі з деталями кінської зброї та набором озброєння з Марченків опинилось в цьому кластері без врахування орієнтування, що, безумовно, виділяє його з цієї групи.

Група Б (Оксютинці к. 3/1886 (2, 29, 35, 40), Вовківці к. 9 (2, 29, 35, 40) та к. 11 (2, 29, 35, 40)) представлена посульськими меридіонально орієнтованими похованнями в ямах, інвентар яких складався тільки з деталей кінської зброї та наборів озброєння. Одиночні поховання воїнів-вершників. Близькі групі 1А.

**Кластер 4.** Ця група комплексів поєднана зв'язками з кластерами 1—3.

Група А (Старша Могила (1, 5, 29, 35, 36, 40, 45), Вовківці к. 476 (1897—1898 pp.) (5, 29, 35, 36, 38, 45)) представлена похованнями посульської іраномовної верхівки у камерних меридіонально орієнтованих спорудах стовпової конструкції з горизонтальним облицюванням стінок («зруби»), з деталями кінської зброї,

4. Без розшифрування, тому враховувались як ями.



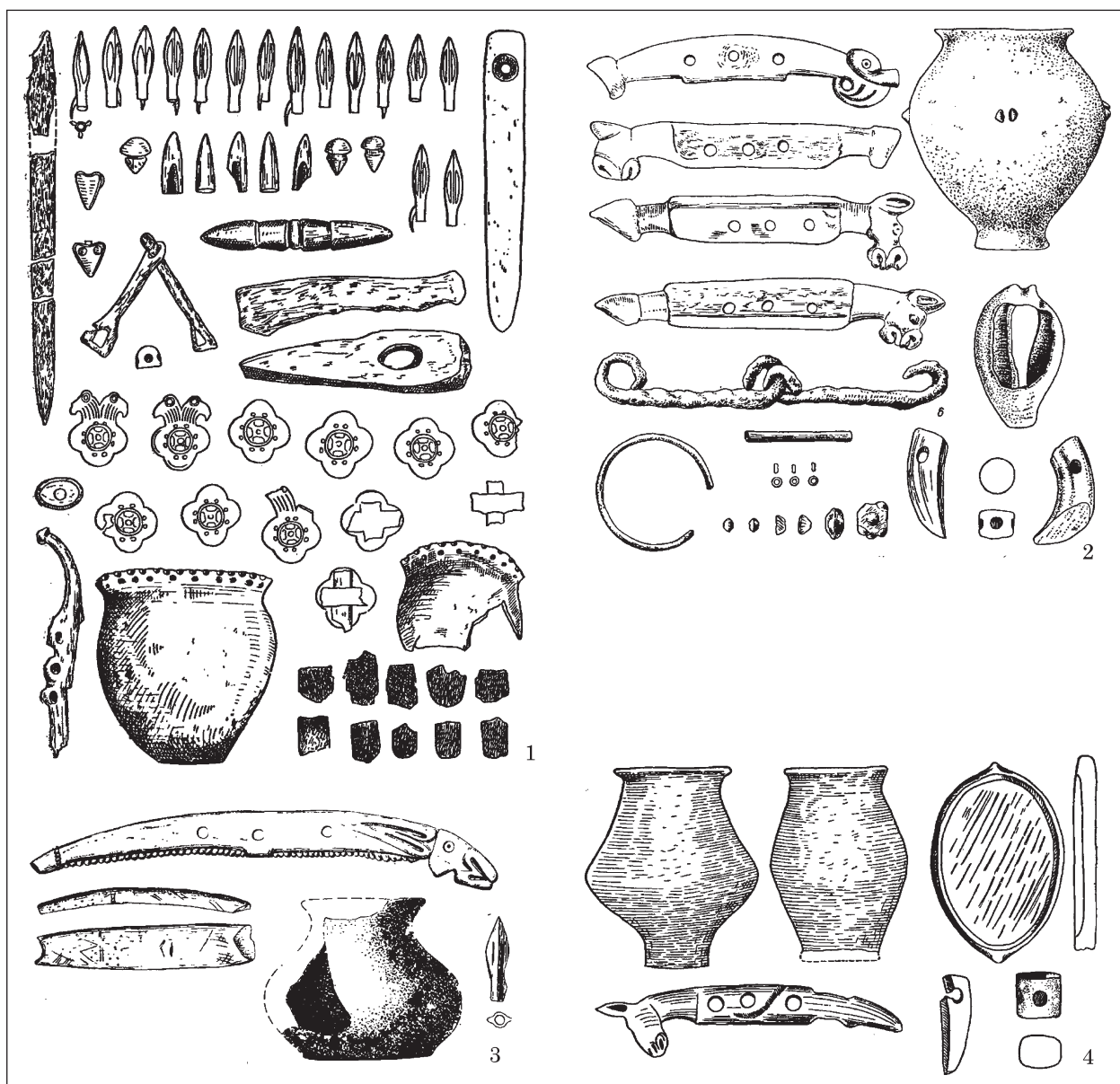


Рис. 3. Інвентар поховань кластеру 1, група А: 1 — Луки; 2 — Вовківці, к. 2/1886; 3 — Великі Будки; 4 — Оксютинці, к. 2/1886 (за Ильинская 1968). Масштаб довільний

наборами озброєння, металічними навершьями, м'ясною напутньою їжею. Два з них були, скоріш за все, парними на що вказують дзеркало та кам'яне блюдо.

**Група Б** (Стайкин Верх к. 10 (1, 4, 32, 44, 47), Солодка (4, 29, 35, 36, 40, 43, 44, 47), Герасимівка к. 1 (4, 29, 35, 36, 38, 44)) репрезентує посульські меридіонально орієнтовані поховання у камерних гробницях стовпової конструкції («зруби»), з деталями кінської зброї, наборами озброєння, м'ясною напутньою їжею. Відрізняється від групи 4А наявністю наборів прикрас, що вказує на їх парний характер. Два комплекси містили кам'яні блюда.

**Група В** (Стайкин Верх к. 11 (1, 4, 31, 40), к. 14 (1, 4, 29, 36, 40), к. 15(1, 4, 40), Балябина Могила (1, 4, 31, 35, 36, 40)) репрезентує посульські кургани, оточені ровом та валом, з по-

хованнями (Стайкин Верх та Солодка) у камерних гробницях стовпової конструкції («зруби»), з деталями кінської зброї, наборами озброєння та м'ясною напутньою їжею У мікрогрупу виділені поховання з орієнтуванням могили по лінії ПнСх—ПдЗх. Відрізняється від груп 4А та Б наявністю рівчачка та валу навколо кургану та іншим орієнтуванням частини поховань. Одиночні поховання воїнів-вершників.

**Кластери 5—12** репрезентують другий великий блок, який умовно можна назвати «ворклинським». Серед них вирізняється нечіткий кластер 5, у який програма об'єднала різноманітні поховання в ямах. Кластер 7 репрезентує впускні поховання різних регіонів.

**Кластер 5.** **Група 5А** (Стайкин Верх к. 6 (2, 44), Ярмолинці к. 54 (2, 31, 44) Герасимівка к. 2 (2, 38, 43, 44, 47), Куп'єваха к. 10/3 (2, 30), Осня-

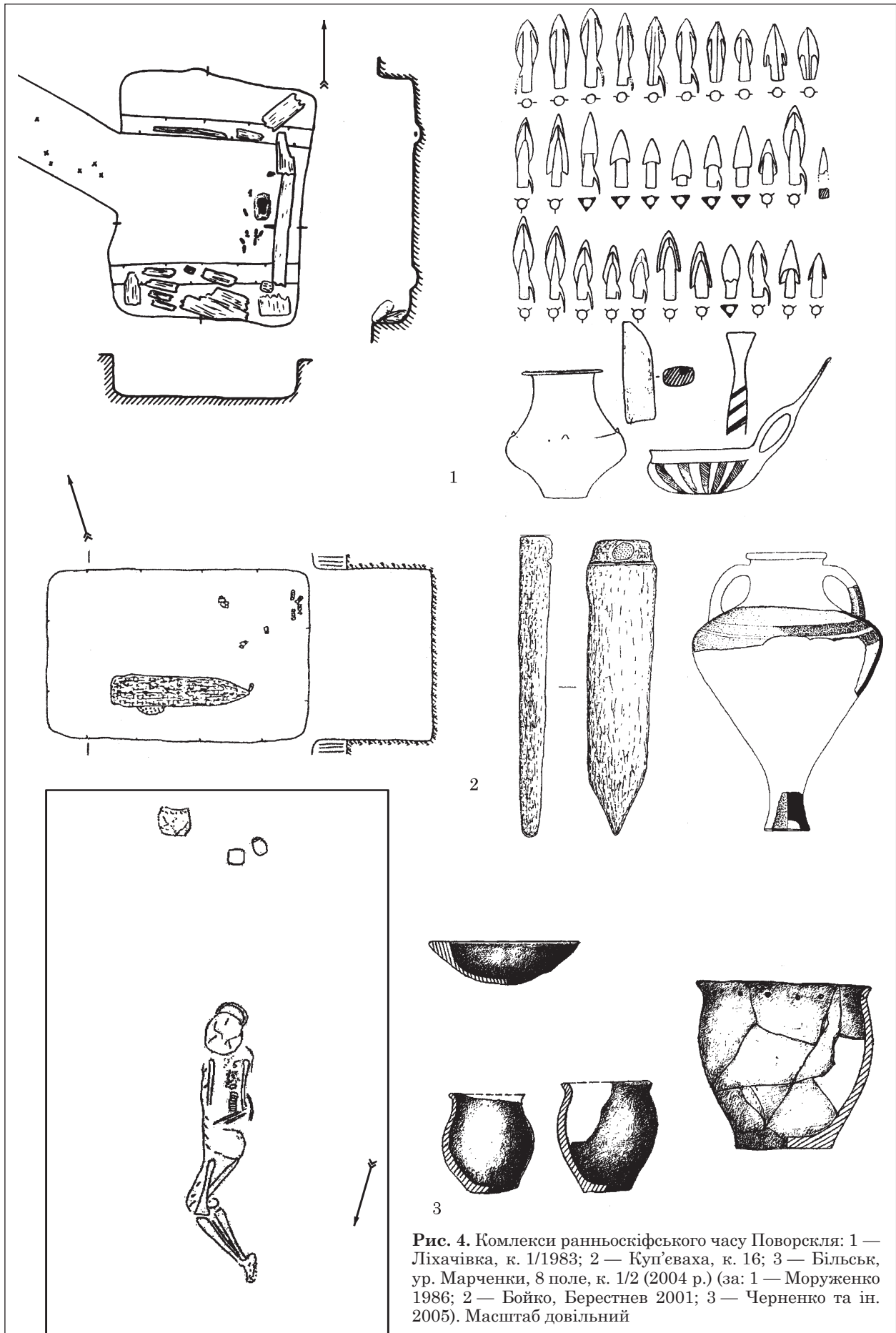


Рис. 4. Комплекси ранньоскіфського часу Поворскля: 1 — Ліхачівка, к. 1/1983; 2 — Куп'єваха, к. 16; 3 — Більськ, ур. Марченки, 8 поле, к. 1/2 (2004 р.) (за: 1 — Моруженко 1986; 2 — Бойко, Берестнев 2001; 3 — Черненко та ін. 2005). Масштаб довільний

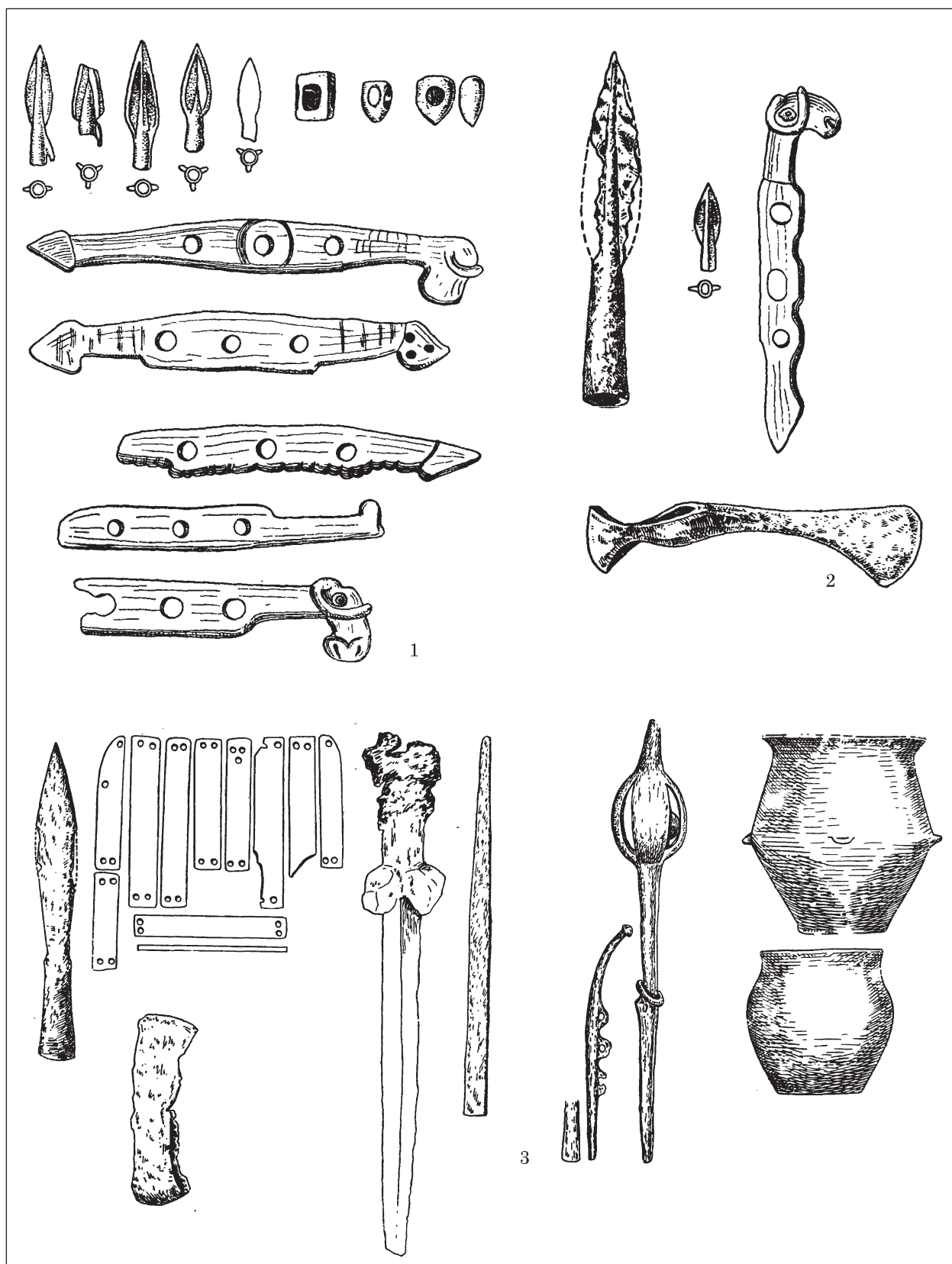


Рис. 5. Кластер 2, група А: 1 — Оксютинці, к. 467; 2 — Оксютинці, к. 468 (за Ильинская 1968). Масштаб довільний

ги к. 2/1906 (2, 42), Поставмуки к. 6 (2, 30, 38, 47)) неінформативна, оскільки в ній об'єднані комплекси з неповними наборами ознак. Це різноманітні поховання в ямах, три з яких

жіночі, на що вказує наявність наборів прикрас.

Група 5Б (Оксютинці к. 4 та 5(2, 29, 40), Малий Тростянець к. 1(1, 2, 29), Мачухи к. 33/2 (2,

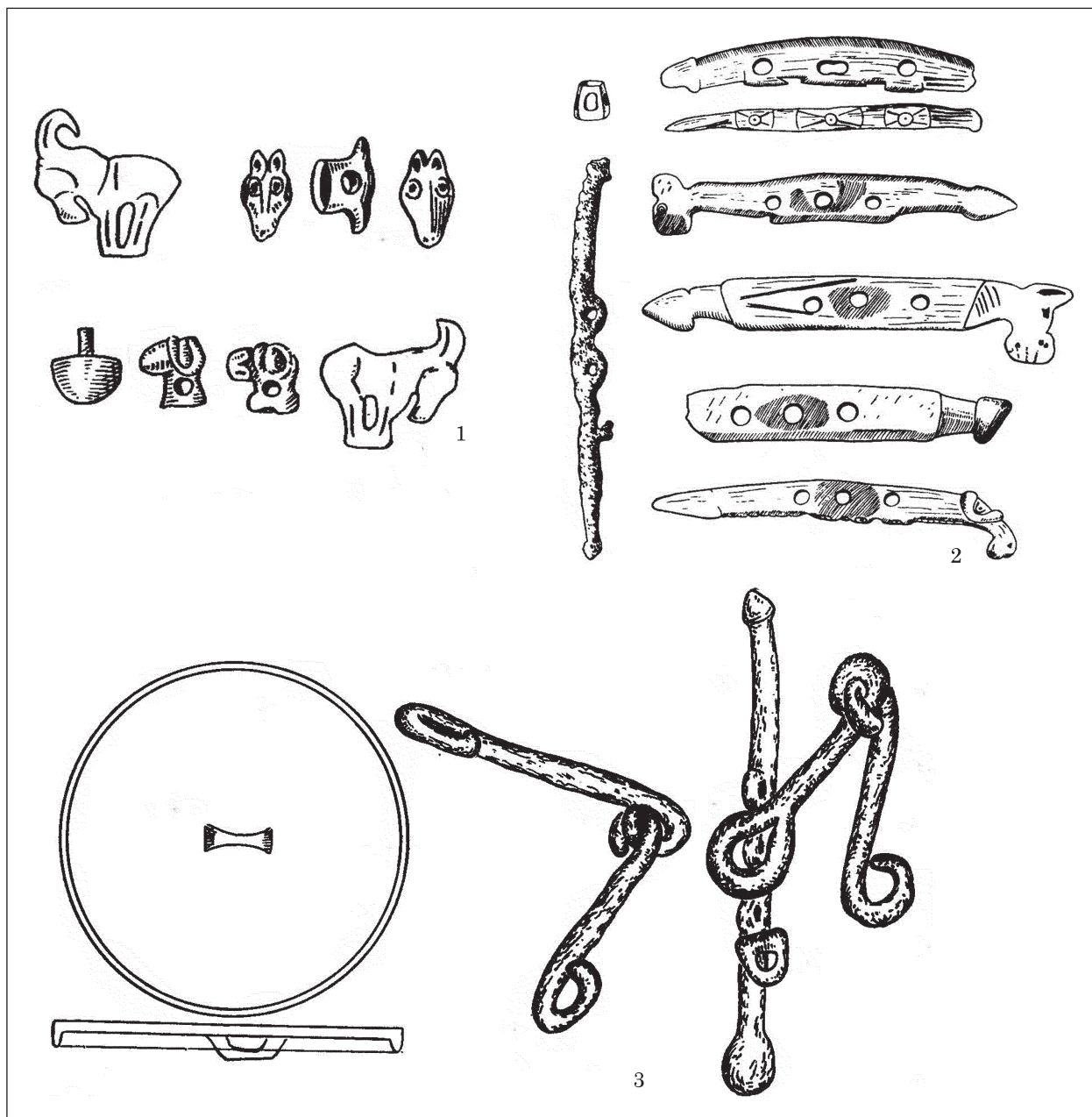


Рис. 6. Кластер 2, групи Б та В: 1 — Попівка, к. 10; 2 — Оксютинці, к. 470; 3 — Попівка, к. 6 (за Ильинская 1968). Масштаб довільний

29, 43), Осняги к. 3/1906 (2, 29, 36)) об'єднала поховання в ямах з меридіональним орієнтуванням. Два посульські поховання містили предмети озброєння.

**Кластер 6.** Група 6А (Куп'єваха к. 16 (2, 32, 36), Мачухи к. 24/1 (2, 32, 43)).

Група 6Б (Мачухи к. 24/2 (2, 32), к. 19, 29 (2, 32, 43), Малий Тростянець к. 2/1 (2, 32, 43)).

Кластер 6 об'єднав ворсклинські поховання в ямах, орієнтовані по лінії ПнЗх—ПдСх, з наборами посуду. Репрезентують пересічне землеробське населення. Виняток в групі 6А — курган 16 (кенотаф?) Куп'євахи (рис. 4: 2), в якому було виявлено дерев'яну антропоморфну скульптуру, шкіру теля та античну амфору (Бойко, Берестнев 2001, с. 34—35), яке належа-

ло представнику іраномовних номадів. Це вказує на те, що часто тип поховальної споруди та, навіть, її орієнтування можуть бути другорядними ознаками при визначенні етнічної приналежності похованого.

**Кластер 7** об'єднує впускні поховання з різних регіонів. Група 7А (Лубни к. 4 (24, 43), Мачухи к. 2/2 (24, 29, 43), к. 38 (24, 43), Куп'єваха к. 2 (24, 29), к. 4/3 (24, 32), к. 10 (24, 32)).

Група 7Б об'єднала впускні поховання Куп'євахи (к. 10/1, 12 / 2 (24, 32)) з орієнтуванням по лінії ПнЗх—ПдСх.

**Кластер 8.** Група 8А (Мачухи к. 11 (9, 32, 35, 43), к. 21 (9, 32, 43), к. 24/3 (9, 29, 40, 43)) об'єднала поховання Мачухського некрополя у зрубах з орієнтуванням поховань по лінії

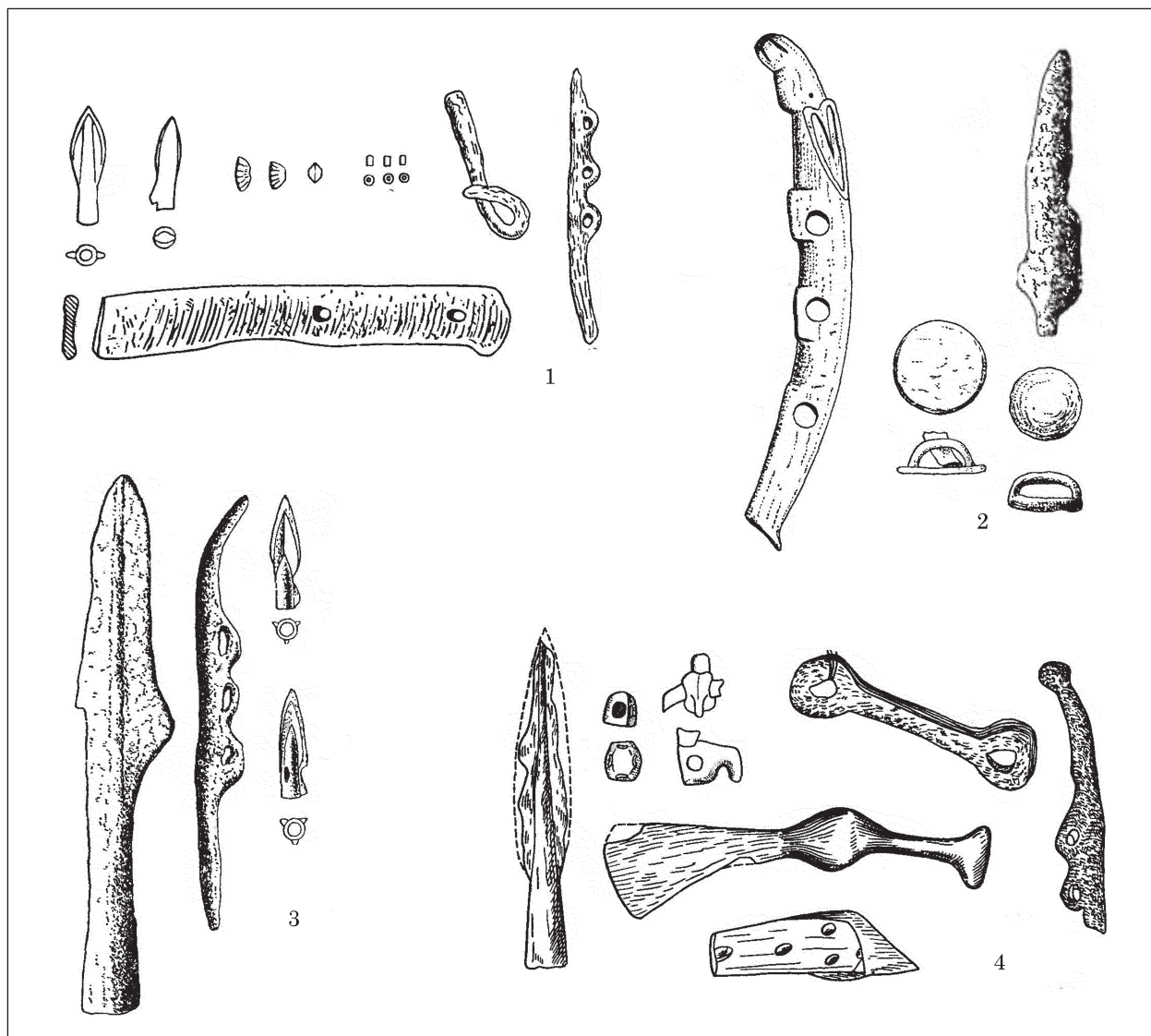


Рис. 7. Кластер 3, група А: 1 — Оксютинці, к. 6/1886; 3 — Вовківці, к. 11; 4 — Оксютинці, к. 3/1886 (за Ильинская 1968). Масштаб довільний

ПнЗх—ПдСх, з наборами посуду. Репрезентує поховання пересічного землеробського населення розташованого через балку поселення в ур. Десяте Поле.

**Група 8Б** (ур. Марченки 8 поле, к. 1/2 (21, 29, 43), Пожарна Балка к. 2/1980 (21, 43)) ворсклинські поховання з південним орієнтуванням на рівні давнього горизонту з наборами посуду (рис. 4: 3).

**Кластер 9. Група 9А** (Куп'єваха к. 14 (3, 30, 36, 38, 43, 44), к. 15/1 (2, 30, 36, 42, 44), Скоробір к. 2/1965 (2, 30, 36, 38, 43, 44)) поховання заможних жінок ворсклинського регіону у широтно орієнтованих ямах (одна зі стовпами) з наборами прикрас, дзеркалами та напугнено м'ясною їжею (рис. 9). Для Куп'євахи належність поховань номадам, як і всього некрополя, дуже імовірна, на що вказує покладення шкури теля з кінцівками. Цікаво, що поховання зі Скоробору датуються першою половиною VI ст. до н. е., а куп'євахинські — серединою — дру-

гою половиною VII ст. до н. е. Для останнього некрополя, як раз характерне, широтне орієнтування небіжчиків, яке для ранньоскіфського часу у Більських некрополях, крім зазначеного вище комплексу, невідоме. Можна припускати походження скоробірської жінки з родо-племінної групи, яка ховала своїх небіжчиків біля сучасної Куп'євахи.

**Група 9Б** (Куп'єваха к. 15/2 (14, 30, 36, 39, 40), Скоробір к. 1/1965 (7, 29, 36), Перещипно к. 6/1993 (1, 2, 29, 36, 39, 43), ур. Марченки 8 поле, к. 4 (1, 15, 29, 36, 43), ур. Марченки к. 1/2014 (1, 12, 31, 35, 36, 39, 43)) виділена програмою за поховальним інвентарем, оскільки не враховує орієнтування та тип поховальної споруди, хоча і бере до уваги наявність ривчака навколо кургану (3 випадки). Інвентар репрезентований м'ясною напугненою їжею, наборами посуду та, що дуже важливо, похованнями залежних осіб (рис. 10). Група здебільшого представлена курганами Більського некропо-

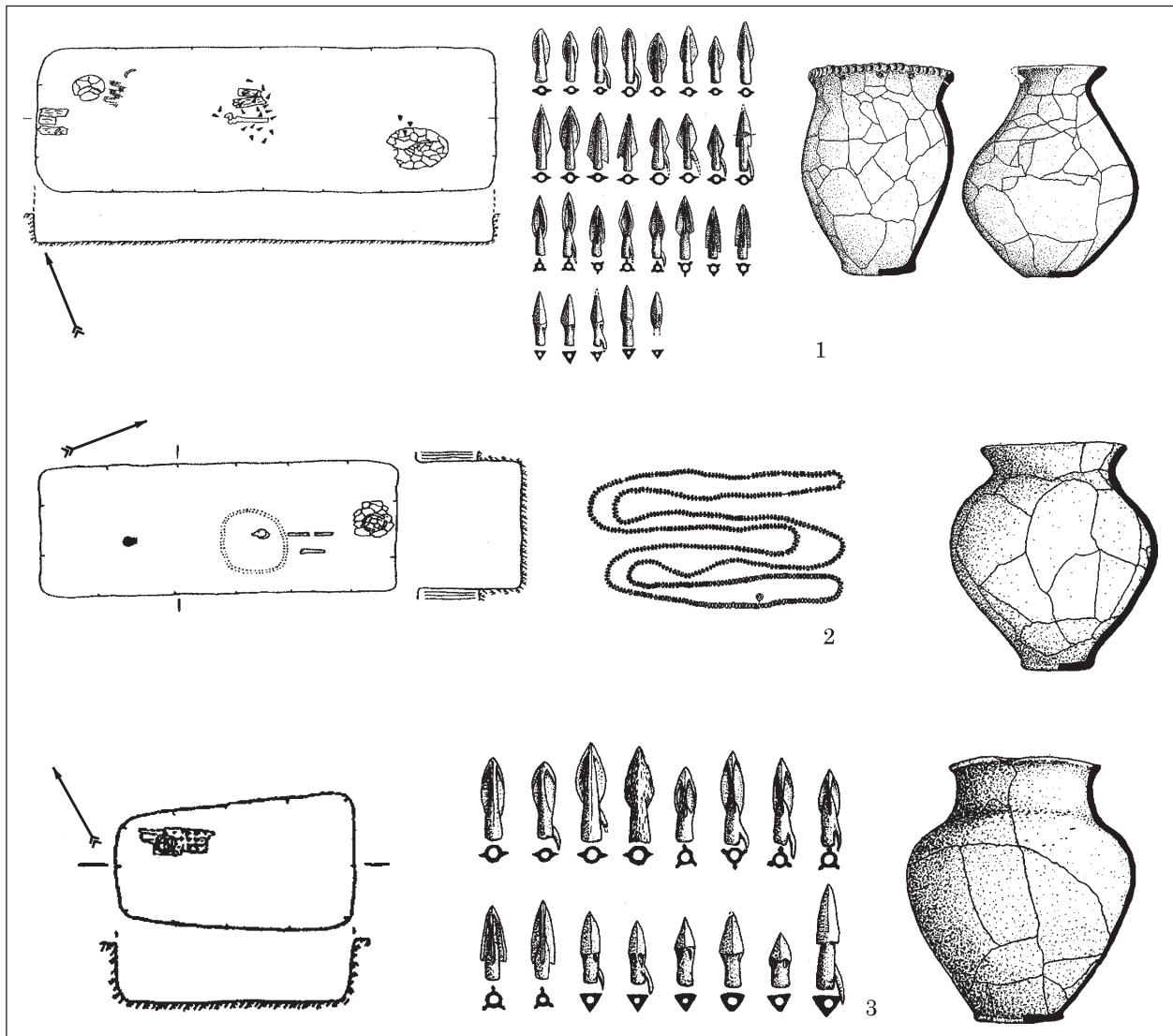


Рис. 8. Кластер 7, група Б. Впускні поховання Куп'євахи: 1 — к. 10/1; 2 — к. 12/2; 3 — к. 12/3 (за Бойко, Берестнев 2001). Масштаб довільний

ля. Інвентар вказує на більш імовірну приналежність цих поховань іраномовним номадам.

Група 9В (Скоробор к. 8/1965, к. 10/1972 (7, 29, 36, 43) представлена двома комплексами Скоробору (яма з канавкою, та вертикальним облицюванням стовбурами, м'ясна напунтя їжа, набори посуду (рис. 11).

Групи 9В і 9Б близькі між собою — це комплекси Скоробору без поховань супровідних осіб.

Цікавими виявилися аналогії похованням кластеру 9. У Придніпровському терасовому Лісостепу<sup>1</sup> близькі до них комплекси виявлені у курганах поблизу Гладківщини (к. 3, 4, 499) (рис. 12: 4—5) (Григорьев, Скорый 2012, с. 440—459). У Дніпровському лісостеповому Правобережжі до цієї групи комплексів близькими є поховання ранньскіфського часу біля

с. Журівка (рис. 12: 1) (Ильинская 1975, с. 24), Реп'яхувата Могила п. 1 (рис. 12: 2) та 2 (Ильинская, Мозолевский, Тереножкин 1980, с. 31—64), Флярівка (Ковпаненко 1984, с. 107—113), а у сіверськодонецькому регіоні — комплекси Караванської групи Люботинського могильника<sup>2</sup>. Всі ці захоронення об'єднує камерна поховальна споруда стовпової конструкції з вертикальним облицюванням стін, яке фіксується у канаві уздовж стін, з / без дромосом, південним орієнтуванням, іноді з відхиленнями, колективний характер поховання (переважно, воїн, жінка та залежна особа), наявність набору озброєння, кісток тварин, металевих наверший (Гладківщина, Журівка, Реп'яхувата Могила), передньоазійських трофеїв (Караван). Приналежність вище зазначених поховань до ірано-

1. У цій роботі поховання цього регіону ранньскіфського часу не аналізувались.

2. Матеріали готує до друку В. М. Окатенко. Комплекси було продемонстровано на виступах автора на засіданнях Відділу археології раннього залізного віку ІА НАНУ.

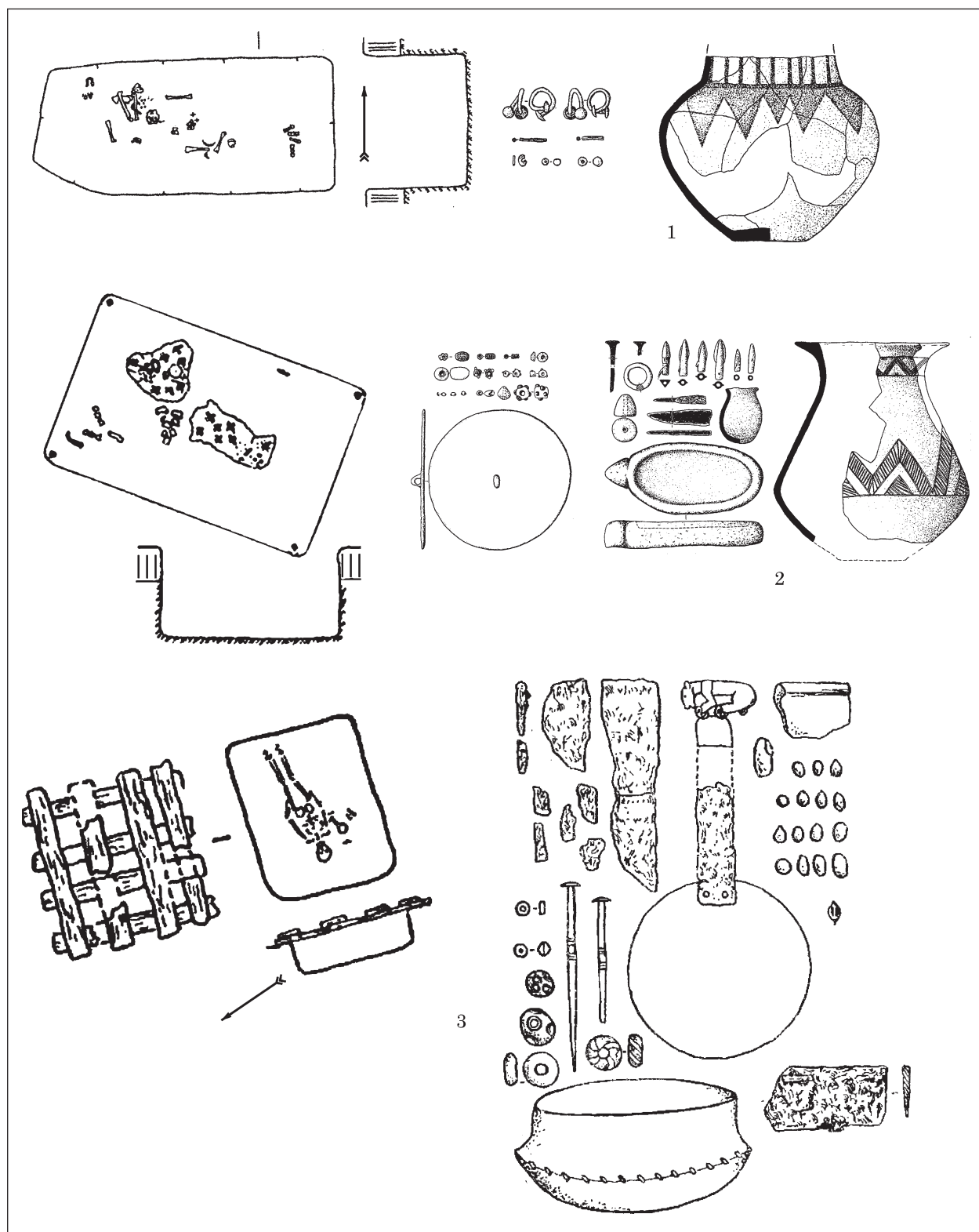


Рис. 9. Кластер 9, група А: 1 — Куп'єваха, к. 15/1; 2 — Куп'єваха, к. 14; 3 — Більськ, ур. Скоробір, к. 2/1965 (за: 1, 2 — Бойко, Берестнев 2001; 3 — Шрамко 1994). Масштаб довільний

мовних номадів майже беззаперечно (Скорый 2003, с. 79; Григорьев, Скорый 2012, с. 457—458; Гречко 2016, с. 234—236). Найдавнішою аналогією подібним поховальним спорудам та набору інвентаря у Лісостепу є комплекс Жаботин к. 524 (Ильинская 1975, с. 20).

**Кластер 10** (Баранівка (16, 29, 43, 44), Мачухи к. 8, 18, 32 (2, 29, 43, 44) Скоробір к. 2/2013 (2, 29, 35, 43, 44)) репрезентує поховання пересічних жінок межиріччя Ворскли та Псла в ямах з південним орієнтуванням та посудом. Відділяється від першого блоку лише наявніс-

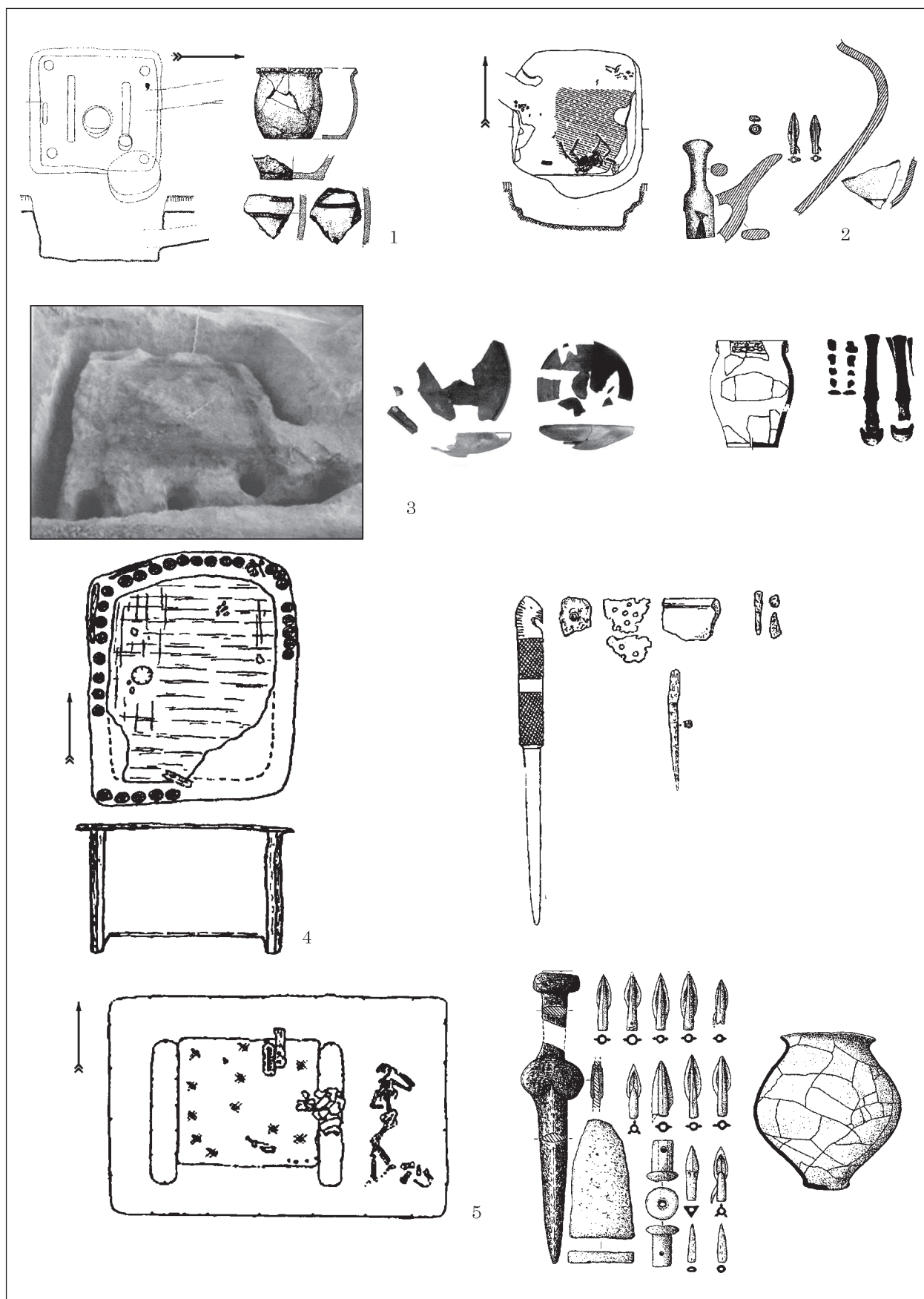
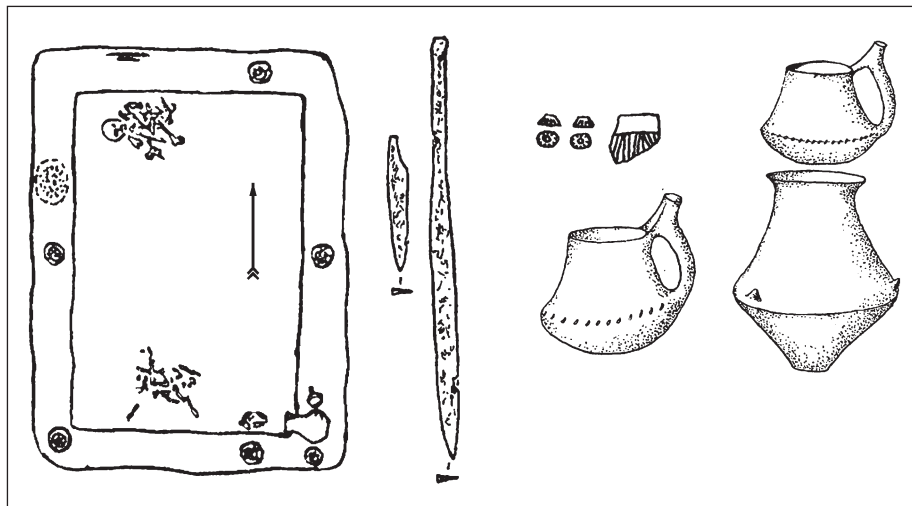


Рис. 10. Кластер 9, група Б: 1 — Більськ, ур. Марченки, 8 поле, к. 4/2006; 2 — Більськ, ур. Перещепино, к. 6; 3 — Більськ, ур. Марченки, к. 1/2014; 4 — Більськ, ур. Скоробір, к. 1/1965; 5 — Куг'єваха, к. 15/2 (за: 1 — Махотрых и др. 2007; 2 — Мурзин и др. 1995; 3 — Шрамко, Задніков 2015; 4 — Шрамко 1994; 5 — Бойко, Берестнев 2001). Масштаб довільний

**Рис. 11.** Група 9В. Поховання у к. 8/1965 в ур Скоробір, Більськ (за Шрамко 1994). Масштаб довільний



тю набору прикрас та посуду. Це підтверджує висновки дослідників, про наявність специфічного набору посуду у ранньоскіфських похованнях Поворскля (Пеляшенко 2014, с. 46—47).

**Кластер 11.** Група 11А (Коломак к. 1 (3, 31, 36, 43), Скоробір к. 6/1906 (14, 31, 36, 43), к. 10/1906 (14, 31, 36, 43), к. 8/1906 (14, 31, 43), к. 1/1906 (14, 31, 36, 40), 22/1975 (14, 31, 43), ур. Марченки 5 поле, к. 2 (14, 31)) поховання Скоробору у ямах з лагами, орієнтованих по лінії ПнСх—ПдЗх, з м'ясною напудною їжею та наборами посуду (рис. 13). Належали мешканцям поселення на місці Західного укріплення Більського городища або його околиць. Імовірно, частина з них належала іраномовним номадам<sup>1</sup>. Коломакський курган відрізняється типом поховальної споруди.

Група 11Б (Мачухи, к. 17 (2, 31), Скоробір к. 4/1906 (14, 31, 35, 42, 44), к. 23/1975 (5, 31, 35), к. 24/1975 (2, 31, 43, 44)) також об'єднав поховання Скоробору з аналогічним орієнтуванням<sup>2</sup>, але без м'ясної напудної їжи, в різних типах поховальних споруд, з деталями кінського спорядження, у двох випадках — з наборами жіночих прикрас (рис. 14). Належали мешканцям поселення на місці Західного укріплення Більського городища або його околиць.

Група 11В (ур. Перемірки, к. 1 (15, 31, 35, 40, 43), ур. Марченки 8 поле, к. 1 (14, 31, 35, 40, 43, 44) та к. 2 (16, 31, 40, 43, 44, 47)) поховання Більського некрополя у ямах різних типів, але з лагами, орієнтованих по лінії ПнСх—ПдЗх, з наборами посуду, деталями вузди та наборами прикрас та зброї (рис. 15). Парні поховання заможних верств мешканців поселення на місці Західного укріплення Більського городища або його околиць.

**Кластер 12** (Куп'єваха к. 12/3 (2, 31, 43), Мачухи к. 22 (2, 31, 43), Скоробір к. 3/1906, 7/1906 (2, 31, 43)) об'єднав пересічні ворсклинські по-

ховання в ямах, орієнтованих по лінії ПнСх—ПдЗх, з наборами посуду. Куп'єваха віднесена до цієї групи програмою, що ще раз підкреслює, що лише дослідник може врахувати всю специфіку комплексів.

Основні результати кластерного аналізу поховальних традицій ДЛЛ ранньоскіфського часу близькі висновкам дослідників, які були зроблені в межах «традиційного» підходу та підтверджують відмінність поховальних традицій населення Посулля та межиріччя Ворскли і Псла. Це може говорити про його ефективність, а перенасиченість робіт різними статистичними викладками, не завжди посилює їх евристичність. Виявилось, що нові спостереження при аналізі вкрай фрагментованих даних про поховальний обряд можна зробити лише шляхом досконального вивчення всього масиву даних і подальшому аналізі, фактично, «у ручному режимі» з використанням власного досвіду та інтуїції.

\* \* \*

Окремо варто зупинитись на деяких спостереженнях по репрезентативності ознак по регіонам та могильникам. Спочатку розберемо ознаки, що стосуються деталей облаштування поховальних споруд.

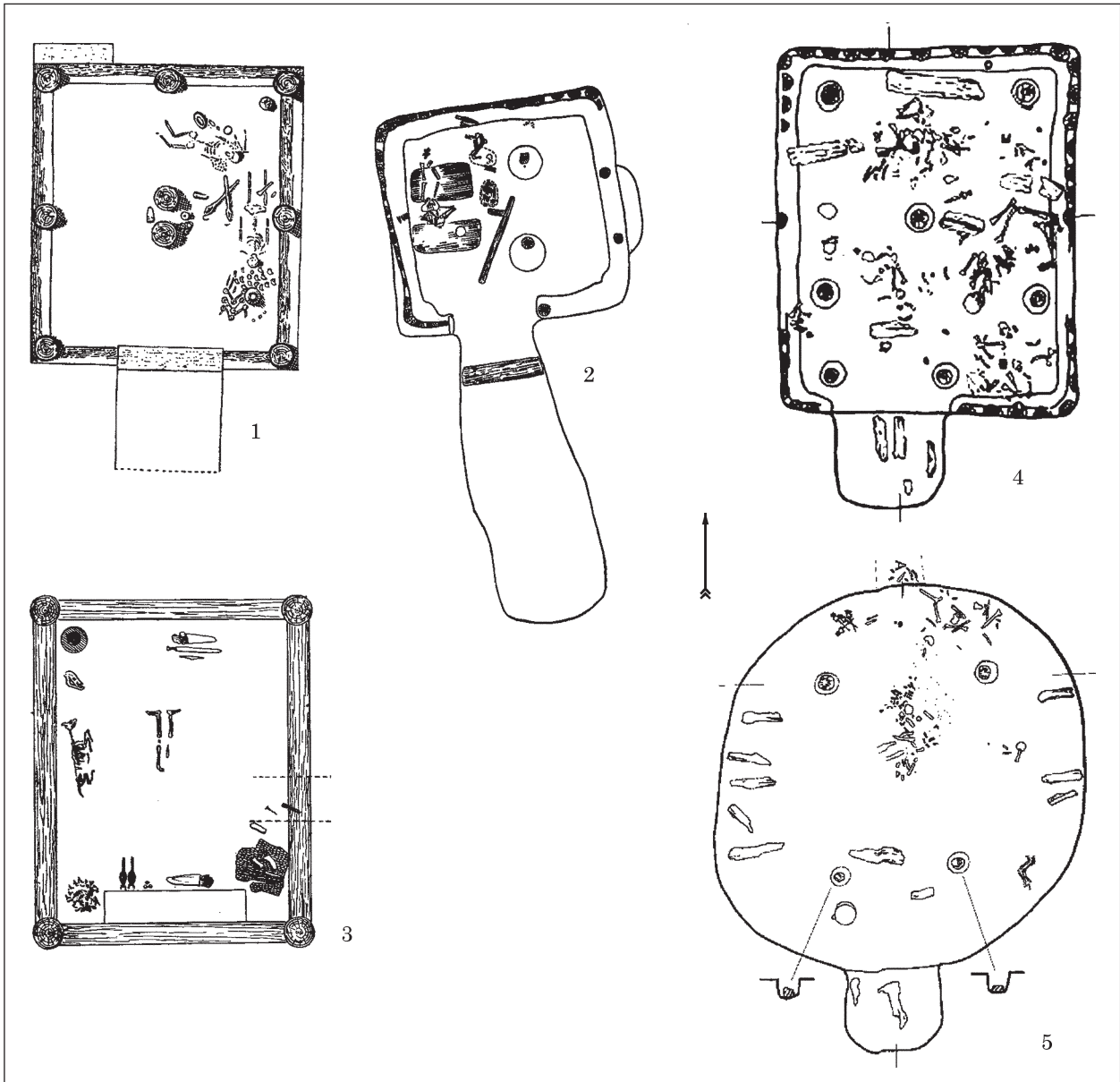
Рівчаки навколо курганів, на жаль, часто не фіксувалися дослідниками. Здебільшого вони є ознакою кочових традиції (Скорий 2003, с. 46, 53), але наявність подібного елемента поховальної споруди у кургані I/II Медвинського некрополя (Ковпаненко 1977, с. 52—53) примушує обережно ставитися до висновків на базі лише однієї ознаки.

Простих ґрунтових ям зафіксовано набагато більше на Ворсклі, але це обумовлено характером дослідження посульських некрополів, оскільки там досліджувались здебільшого значні за розмірами кургани.

Поховальні споруди з канавками уздовж стін добре відомі, як на Ворсклі, так і у Посул-

1. М'ясна напудня їжа дозволяє це припускати, але стверджувати це, наразі, неможливо.

2. За орієнтуванням сюди потрапили Мачухи.



**Рис. 12.** Плани поховань ранньоскіфського часу: 1 — Журівка, к. 407; 2 — Реп'яхувата Могила, п. 1; 3 — Старша Могила; 4 — Гладківщина, к. 4; 5 — Гладківщина, к. 3 (за: 1 — Ильинская 1975; 2 — Ильинская, Тереножкин, Мозолевский 1980; 3 — Ильинская 1968; 4—5 — Григорьев, Скорый 2012). Масштаб довільний

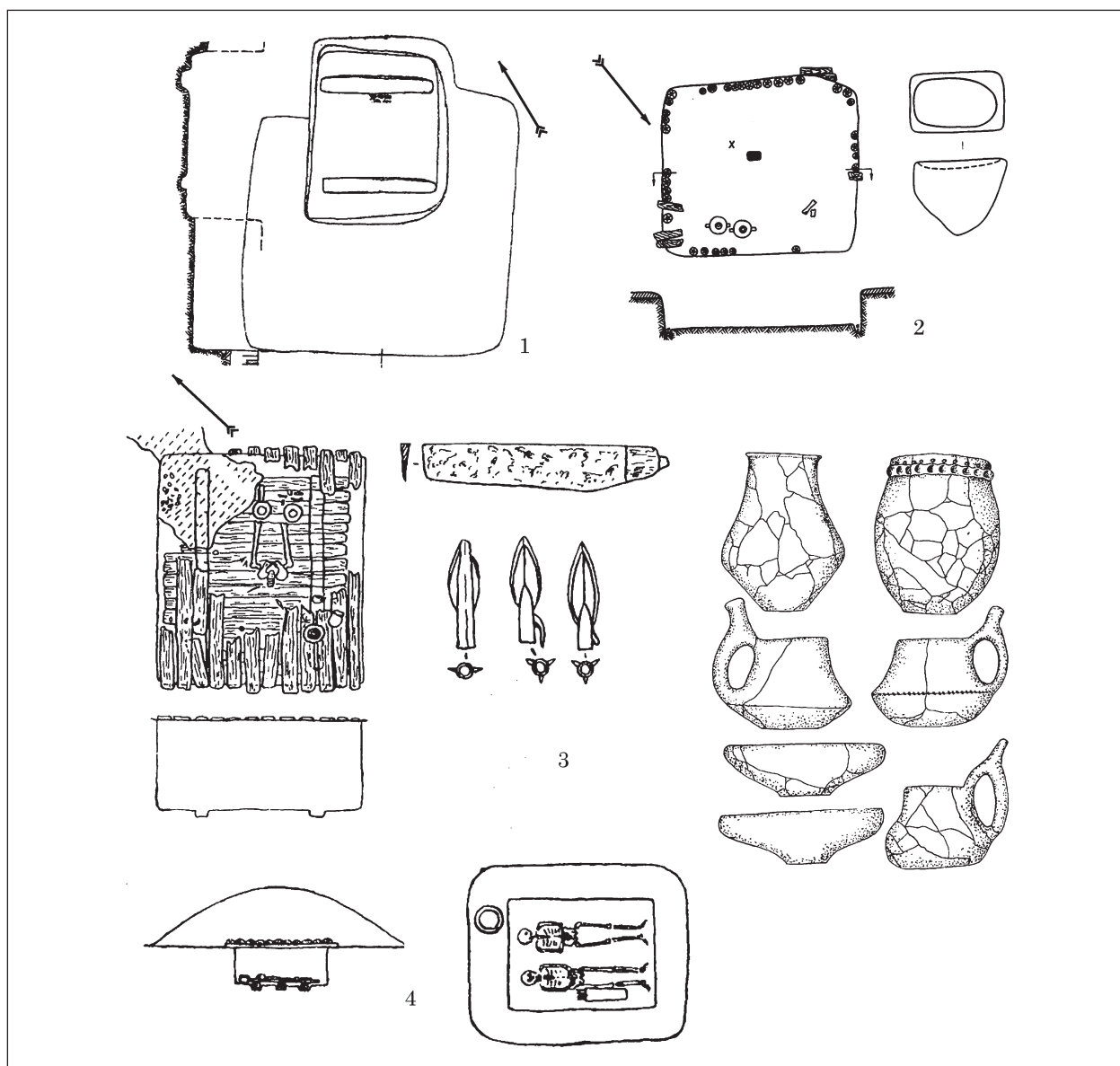
лі, особливо, у некрополі біля Попівки. Вертикальне облицювання стін, яке фіксувалось у цих канавках, добре відоме лише на Ворсклі.

Ями лише з дромосом невідомі для ранньоскіфського часу. Дромос у поєднанні зі зрубом та стовповою конструкцією репрезентовані лише на Ворсклі. Варто зупинитись на одній проблемі. У 2017 р. нами було досліджено курган в ур. Осняги. Результати робіт показали, що у дореволюційний період дромоси, особливо, неглибокі, могли не фіксувати, навіть, найкращі археологи того часу. У зв'язку з цим, привертає матерікова сходи́нка біля південної стінки могильної ями Старшої Могили<sup>1</sup> (рис. 12: 3).

1. Для поховання у к. 2 в ур. Стайки́н Верх останньої третини V ст. до н. е. сходи́нки у південній

Цей елемент характерний для завершення дромосів у Дніпровському лісостеповому Правобережжі (Журівка к. 407, Реп'яхувата Могила п. 2) (рис. 12: 1—2) (Ильинская 1975, с. 24; Ильинская, Мозолевский, Тереножкин 1980, с. 31—64). Якщо припустити наявність дромосу у Старшій Могилі вона стає в один ряд з серією вищезазначених курганів та втрачає «посульську» специфіку. Враховуючи, що більшість курганів Посулля було розкопано у дореволюційний період, можна припускати, що майбутні дослідження можуть суттєво змінити наші

частині ями фіксуються ще чіткіше (Ильинская 1968, с. 26, рис. 14). Все це дозволяє не відкидати припущення про наявність дромосів з південного боку споруди у Посуллі.



**Рис. 13.** Кластер 11, група А: 1 — Більськ, ур. Марченки, 5 поле, к. 2/2005; 2 — Коломак, к. 1; 3 — Більськ, ур. Скоробір, к. 22/1975; 4 — Більськ, ур. Скоробір, к. 6/1906 (за: 1 — Махотрых и др. 2006; 2 — Радзиевская 1985; 3 — Шрамко 1994; 4 — Шрамко 1987). Масштаб довільний

уявлення про поховальний обряд населення Посулля скіфського часу.

Використання лаг для влаштування поховального помосту властиве лише для Ворскли, на що вже неодноразово вказували дослідники (Спицын 1918, с. 124—126). Переважна більшість поховань цього типу відоме у некрополях Більського городища та, у меншій мірі, Куп'євасі<sup>1</sup>. У ранньоскіфський час кремація небіжчиків у ДлЛ достеменно невідома.

Блок ознак, що стосується орієнтування поховальних споруд потрібно розпочати з деяких загальних питань. Важливим є правильне визначення дослідниками орієнтування споруди, оскільки дуже часто це робиться приблизно, «на око», хоча вчені давно запропонували чіт-

кішу градацію орієнтувань. І. С. Каменецький поділив їх на 8 груп: Пн—Пд (348—11°), ПнПнСх—ПдПдЗх (11—33°), ПнСх—ПдЗх (33—56°), ПнСхСх—ПдЗхЗх (56—78°), Зх—Сх (78—101°), ПнЗхЗх—ПдСхСх (101—123°), ПнЗх—ПдСх (123—146°), ПнПнЗх—ПдПд Сх (146—168°) (Каменецький 1983, с. 237). Цей формальний підхід, на нашу думку, не відповідає історичним реаліям. Максимальні сезонні відхилення від меридіонального та широтного орієнтування складають 23,5°. Відповідно чіткі орієнтування ПнСх—ПдЗх (24—66°) та ПнЗх—ПдСх (114—156°) будуть розташовуватись між максимальними сезонними відхиленнями, та були, скоріш за все, обумовлені іншими чинниками, ніж рух планети протягом року. Все це вносить певні коригування, оскільки поховальну споруду при будівництві, як при широтному,

1. Один випадок зафіксований у Пожарній Балці.

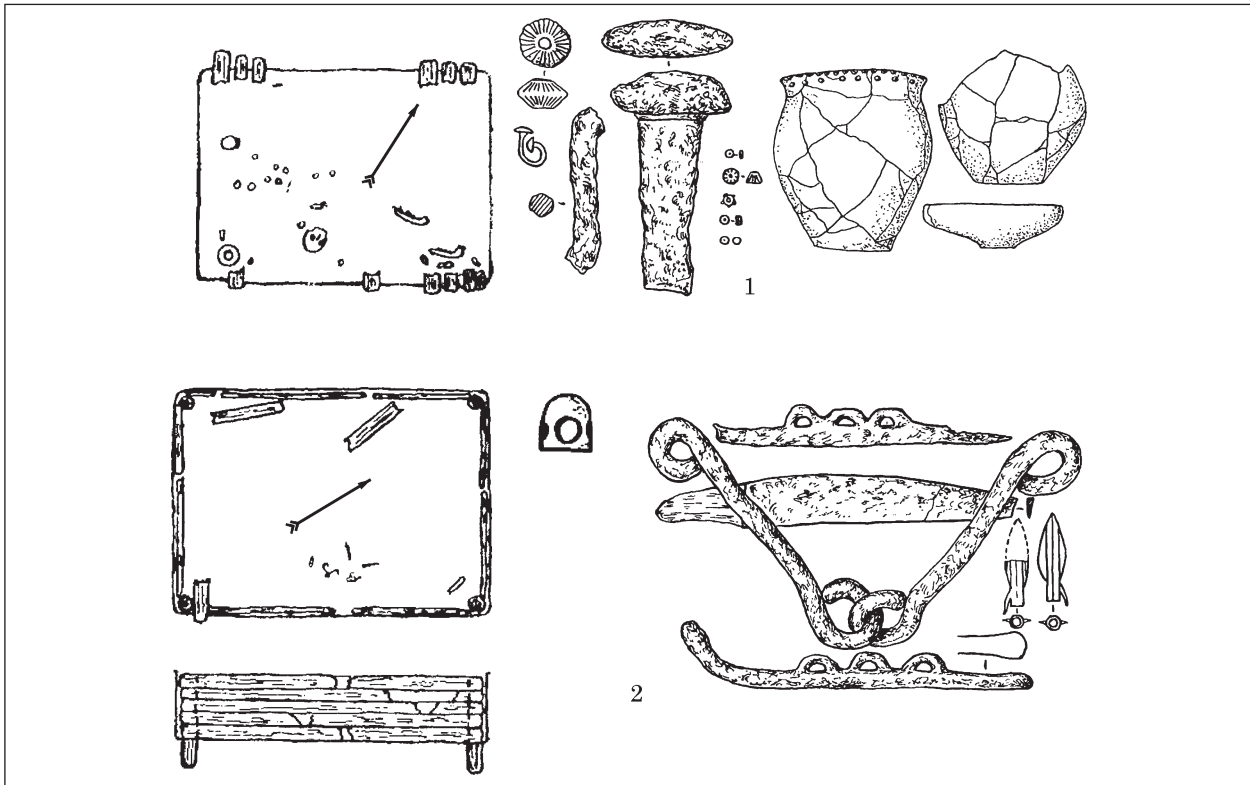


Рис. 14. Кластер 11, група Б. Більськ, ур. Скоробір: 1 — к. 24/1975; 2 — к. 23/1975 (за Шрамко 1994). Масштаб довільний

Таблиця 2. Відхилення від меридіонального орієнтування деяких кошплексів ранньоскіфського часу

Комплекс	Відхилення, град.
Пожарна Балка, к. 5/1 (1984 р.)	37
Скоробір к. 22/1975	48
Скоробір к. 23/1975	28
Ур. Перемірки, к. 1	27
Ур. Марченки 1/2004, 8 поле, к. 1	21
Ур. Марченки, 8 поле, к. 1 (2005 р.)	36
Ур. Марченки 5 поле, к. 1 (2005 р.)	33
Скоробір к. 10/1972	11
Скоробір к. 25/1975	25
Келермес к. 2	8

так і при меридіональному орієнтуванні, розмічали згідно річного руху сонця. Складніше чітко створити меридіональне орієнтування, ніж широтне. Для цього може використовуватись зеніт сонця, Полярна зірка, сузір'я Південний Хрест, або робити просто перпендикулярно до широтного. Найявність скорчених поховань з південним орієнтуванням у Мачухах вказує на те, що небіжчиків клали саме головою у бік потойбічного світу, а не обличчям на північ (табл. 2).

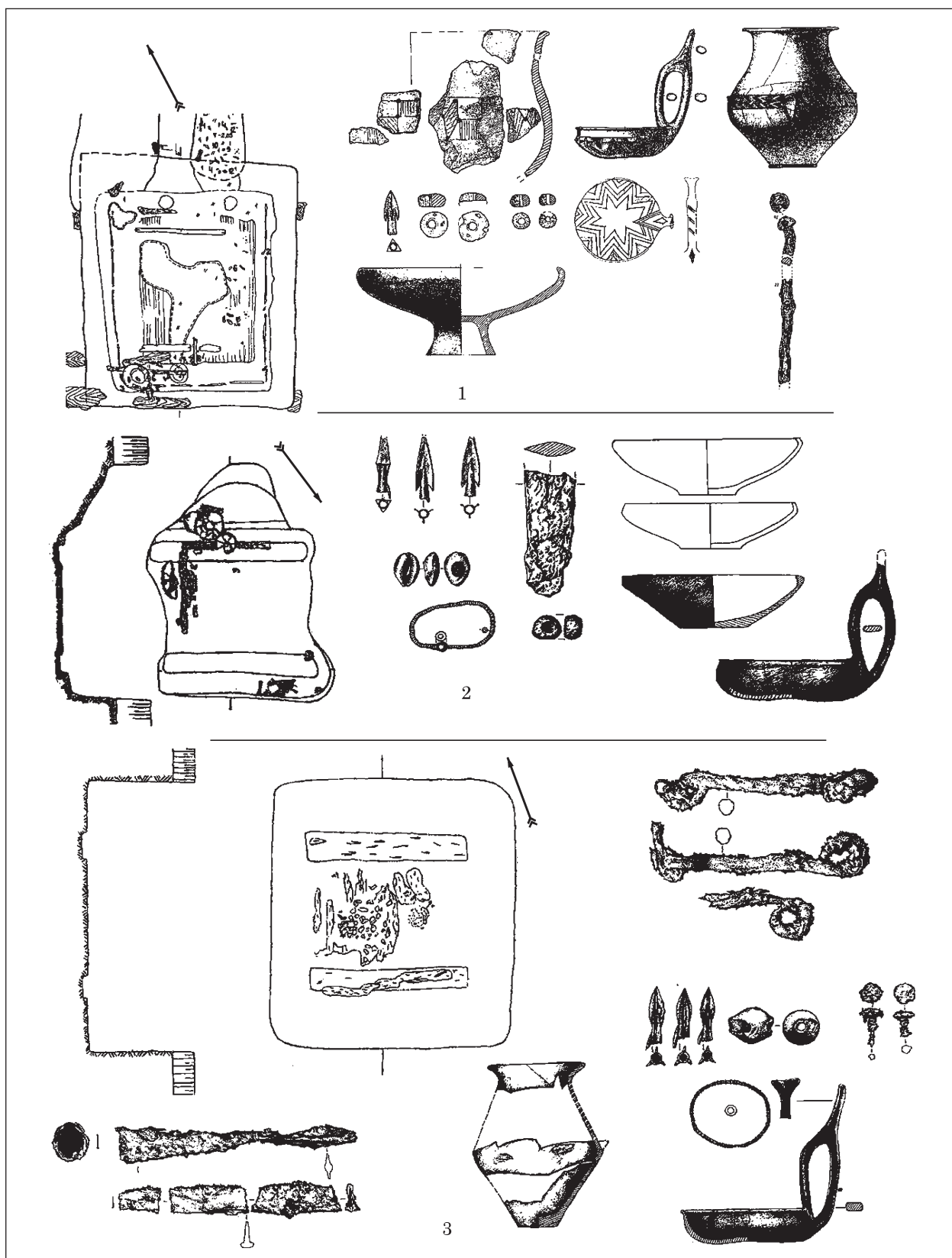
Як показують зібрані дані, меридіональне орієнтування частіше зустрінете на Ворсклі (40 споруд, 42 %), але у відсотковому відношен-

ні Посулля не набагато, але все ж таки, переважає (25 комплексів, 53 % <sup>1</sup>).

Широтне орієнтування відоме лише на Ворсклі (6 комплексів, 7 %). Для Куп'євахи, з урахуванням сезонних відхилень, воно є абсолютно домінуючим. Цікаво, що лише для поховань небіжчиків з високим статусом широтне орієнтування було майже бездоганним <sup>2</sup>. Для впускних поховань Куп'євахи відхилення перебільшує сезонне і може відображати меншу увагу та точність для створення могил рядового населення.

Варто зупинитись на орієнтуванні споруд по лінії ПнСх—ПдЗх <sup>3</sup>. Вони концентруються фактично лише у Більському некрополі <sup>4</sup> (24 комплекси, 25 %). Їх картографування <sup>5</sup> показало, що вони концентруються на схід від умовної лінії, яку можна провести з півночі на південь через комплекс Малого та Великого Скоробору. Про появу подібного відхилення можна зробити два припущення. Комплекси відхилились <sup>6</sup> від традиційного меридіонального орієн-

1. Відсоток може бути більший за рахунок поховань для яких орієнтування не вказано дослідником.
2. Крім к. 14, де наявне сезонне відхилення.
3. Без врахування поховань, де могло мати місце сезонне відхилення від меридіонального орієнтування (понад 23°).
4. Крім Більська, це Пожарна Балка к. 5.
5. Потрібно відмітити вкрай складну локалізацію курганів досліджених у ХХ ст.
6. Південне орієнтування при цьому, скоріш за все, залишається базовим для учасників церемонії.



**Рис. 15.** Кластер 11, група В: 1 — Більськ, ур. Перемірки, група Г, к. 1; 2 — Більськ, ур. Марченки, 8 поле, к. 2/2005; 3 — Більськ, ур. Марченки, 8 поле, к. 1/2004 (за: 1 — Кулатова, Супруненко 2010; 2 — Махортьх и др. 2006; 3 — Черненко и др. 2005). Масштаб довільний

тування внаслідок їх розміщення у напрямку центрального місця некрополя (Смирнов 1997, с. 81—82) — Великого Скоробору, південніше

якого на сьогодні не зафіксовано жодних насипів. Другий варіант — це відхилення у бік Батьківщини мешканців поселення на місці

Західного укріплення. Земля пращурів могла бути ототожнена з міфічним напрямком у потойбічний світ. Обидва припущення не можна довести і вони є лише робочими гіпотезами.

Орієнтування споруд по лінії ПнЗх—ПдСх один раз зафіксовано у Посуллі (Стайкин Верх к. 10). На Ворсклі відомі 13 подібних комплексів (14 %). Вагома частка з них приходить на впускні поховання (Куп'єваха к. 10/1, 12/2, Великий Тростянець к. 1, п. 2, Мачухи к. 18/2, 24/1, 24/2, Малий Тростянець к. 2/1). Інші комплекси, крім Куп'євахи кург. 16<sup>1</sup>, виявлені на південній Ворсклі у Мачухах (к. 11, 19, 21, 29—31). Ознайомлення з доволі схематичними кресленнями у щоденниках М. Я. Рудинського показали, що у переважній кількості відхилення від вісі Пн—Пд незначні та є сезонними. На сезонність може вказувати і наявність у цьому гомогенному некрополі місцевого землеробського населення всіх видів орієнтувань у південний сектор. Таким чином, для ранньоскіфського часу орієнтування по лінії ПнЗх—ПдСх не є характерним, а здебільшого пов'язане з відхиленням від широтного (Куп'єваха), чи меридіонального (Мачухи тощо). Самостійного значення воно набуває у V—IV ст. до н. е. та стане одним з маркерів скіфських поховань (Гречко, Шелехань 2012, с. 80—81).

Питання відносно орієнтування складне, оскільки частина дослідників бачать в ньому одну з надійніших етнокультурних ознак. Наприклад, Ю. М. Бойко використовує ці дані для реконструкції переміщень племен у Лісостепу протягом скіфського часу (Бойко, Берестнев 2001). Виявляється, що поховання з різним орієнтуванням зустрінуті одночасно в родових могильниках (Мачухи, Пожарна Балка).

Можна зазначити, що значення орієнтування при етнокультурних реконструкціях, хоч і є більш важливим, ніж тип поховальної споруди, але самостійно не може бути вирішальним. Крім того, ідеологічне навантаження однакових орієнтувань небіжчика може бути обумовленим різними світоглядними причинами. Наприклад, західне орієнтування може бути вказівкою на місце розташування потойбічного світу; у християнстві зовсім по-іншому; у мусульман важливим є положення обличчям до Мекки, що на нашій території відповідає покладенню головою на захід тощо (Косарев 2000, с. 47; Гречко 2017, с. 86).

Поховань коней у одній могилі з небіжчиком, чи в окремій жодного разу не зафіксовано для Лісостепу у ранньоскіфський час. Ця ознака відрізняє цей регіон від Передкавказзя та Прикубанья, але зближує з комплексами Приаралля. Покладення кінської збруї до могили добре

відоме, як на Сулі (36, 77 %), так і на Ворсклі<sup>2</sup> (11, 12 %). Варто відзначити її повну відсутність у Куп'євасі.

Кістки тварин жодного разу не зафіксовані у могилах землеробського населення (Мачухи, Малий та Великий Тростянець, Пожарна Балка), що підтверджує відсутність цієї традиції у їх середовищі. Натомість, сліди м'ясної напутньої їжі добре відомі у похованнях кочовиків (Старша Могила, Реп'яхувата Могила, Куп'єваха, Скоробір тощо). Дуже специфічні риси мають залишки тварин у Куп'євасі, де вони, імовірно, представлені шкірами тварин, від яких збереглися лише кістки кінцівок та хвосту. Найближчою паралеллю є поховання в ур. Марченки к. 1/2014 (Шрамко, Задніков 2015, с. 62, рис. 6: 9).

Казани ранньоскіфського часу у ДлЛ невідомі. Дзеркала зустрічаються у обох регіонах (Ворскла — 3<sup>3</sup>, а Посулля — 4 комплекси). Поховання залежних осіб демонструють аналогічну картину (3<sup>4</sup> та 4 випадки відповідно).

Поховань з наборами озброєння суттєво більше у Посуллі (25, 53 %), про що вже писали дослідники (Ильинская 1968). Для Ворскли показники інші — 15 комплексів (16 %). Цікаво, що набори озброєння, як і м'ясна напутня їжа, жодного разу не зустрінуті у могильниках землеробського населення (Мачухи, Малий та Великий Тростянець, Пожарна Балка). Для останніх характерні поодинокі знахідки наконечників списів (2 комплекси Мачух) та невеликі набори стріл, часто всього декілька екземплярів, хоча комплекси були не пограбовані (Ковпаненко 1970, с. 151, 155—156, 163, 169). Аналогічна ситуація простежена у Медвинському некрополі у Поросі (Ковпаненко 1977, с. 47—48).

Набори посуду, як відмічали дослідники (Пеляшенко 2014, с. 45—47), характерні для Поворскля (65, 68 %). Варто відзначити специфічність кераміки Куп'євахинського могильника, що потребує окремого дослідження.

Наборів прикрас більше на Ворсклі (21, 22 %), ніж на Сулі (8, 17 %). Металеві навершя (4 випадки) та пращові камені (1) відомі лише у Посуллі. Кам'яні блюда знайдені по 9 разів у кожному з регіонів.

Аналіз показав наявність в межах одного могильника груп поховань, які належать до різних кластерів. Частково це пояснюється соціальними та статеві-віковими чинниками. Присутність могил різних типів також не виглядає екстраординарним, оскільки часто це також може бути обумовлено вищезазначеними факторами. Для Ворскли можна говорити про належність до пересічних землеробів поховань кластерів 6, 8, 10. Виражені кочові риси мають

1. Культурний комплекс з дерев'яною скульптурою. Можливе сезонне відхилення від широтного (17°). Ритуальний комплекс к. 11 зі шкірою орієнтований так само.

2. Більше половини випадків зафіксовано у Скороборі.

3. Без урахуванням Гнилиця.

4. Куп'єваха та Більськ.

поховання кластерів 9 та груп 11Б та 11В. Невизначений характер мають кластери 5, 7, 12.

На базі цих даних можна говорити про могильники місцевого населення, кочовиків та, скоріш за все, змішані. До першого виду відносяться некрополі пересічного населення, де не виявлено кочівницьких рис (Мачухи, Пожарна Балка, Малий, Великий Тростянець, Карпусі).

До другого можна віднести Куп'єваху, про це, зокрема, свідчить і відсутність синхронної поселенської структури поруч. Слід відзначити яскраві риси поховального обряду цього некрополя (широтне орієнтування, відсутність деталей вузди, предметів виконаних у звіриному стилі, шкури тварин, специфічність форм посуду тощо), що відрізняють його від синхронних могильників Лісостепу. Проблема походження похованих у цьому некрополі засуговує на окрему роботу. На сьогодні можна відмітити, що подібні явища підкреслюють, що у Лісостеп у ранньоскіфський час потрапляли різні родові групи номадів. Могильники ранньоскіфського часу Посулля, біля Куп'євахи, Караванська група Люботинського могильника виникли на території фактично позбавленої поселенської структури. Все це свідчить не на користь інкорпорації груп воїнів у структуру місцевого землеробського населення. Принаймні, Куп'євахинський некрополь дозволяє припускати, що номади могли переміщуватись разом з жінками та іншими членами родин, займаючи відповідні екологічні ніши.

До змішаного виду відноситься некрополь Більського городища<sup>1</sup>. Скоріш за все, в цей вид потрапить і частина Посульських могильників, оскільки в них відома значна кількість невеликих за розмірами курганів, які поки що не досліджувались. Питання ще в тому, чи будуть даватися ці комплекси ранньоскіфським часом.

\* \* \*

Проблема ідентифікації локальних груп півдня Східної Європи з племенами Геродота завжди привертала значну увагу провідних дослідників. На території ДлЛ вчені традиційно розміщували автохтонних будинів та андрофагів, та мігрантів — гелонів та неврів.

Питанням етногеографії регіону значну увагу приділяв Б. А. Шрамко. Узагальнене бачення цієї проблематики видатний дослідник виклав у монографії, присвяченій Більському городищу. Вчений вважав, що Дніпровське Лівобережжя було місцем проживання союзу племен будинів, де і розміщувався Гелон (Більське городище). Гелонів було охарактеризовано як іраномовні племена, які мешкали на півдні Східної Європи за-

довго до початку скіфської доби. Античні автори зафіксували їх переміщення з Кавказу, де вони жили між меланхленами та колхами, через Нижній Дон та Приазов'я. Причиною переміщення гелонів, як частини кіммерійців, на Ворсклу, на думку Б. А. Шрамко, було завоювання скіфами Передкавказзя та Прикубання. На землі будинів з Правобережжя переселились неври, які, як і гелони, стали союзниками, а не завойовниками. Гелонам було відведено територію міста Гелону та околиць, за що, як припускав дослідник, будини мали якусь економічну вигоду. Власне Гелон був «своєрідним містом-державою типу полісу». Населення поселень з матеріальною культурою типу Східного укріплення співвідносилось з будинами та гелонами. Будини вважались нащадками племен бондарихінської та пізньозрубної (кіммерійської) культур, які змішались у територіальній общині з гелонами. Носії культури типу Західного укріплення вважались неврами (Шрамко 1987, с. 156—163).

Концепцію Б. А. Шрамка розвивали його учні. А. О. Моруженко внесла деякі деталі: гелони, які переселились у землі будинів на Середню Ворсклу, походили, на думку дослідниці, з Дніпровського Правобережжя. Ворсклинська, дінецька та сейминська групи пам'яток розглядались як гелонські, меланхленські та андрофагські відповідно. Будинам відводилась територія Посулля, Псла, Середнього Дону, верхів'їв Сіверського Дінця та Ворскли. Неври, що переселились у землі будинів за Геродотом, зникають за відсутністю «вільного місця» на етнографічній мапі регіону, поступившись місцем гелонам — мігрантам з Правобережжя (Моруженко 1989, с. 37—38).

Ю. М. Бойко підійшов до вирішення цього питання, базуючись на результатах аналізу поховального обряду Придніпровського Лісостепу. Дослідник пов'язує з меридіонально орієнтованими похованнями Лісостепу будинів. Гелони, які мешкали в Гелоні та його околицях, ховали своїх померлих у могилах орієнтованих по лінії ПнСх—ПдЗх. Неври, носії традиції орієнтування поховальних споруд по лінії ПнЗх—ПдСх та Зх—Сх (споріднене з неврами населення), пов'язуються з Правобережжям. Дослідник відмічає, що неври чомусь у першій половині VII ст. до н. е. переселились на Ворсклу, але оминули місто Гелон (Бойко, Берестнев 2001, с. 72—73). Ціково, що дослідник не рахує будинів автохтонами, а вважає їх іраномовними мігрантами з Передньої Азії («плем'я мідійське») (Бойко 1999, с. 69).

Зовсім з інших позицій до вирішення цього питання підходила В. А. Іллінська. Дослідниця вважала, що у ДлЛ відсутній місцевий субстрат культури скіфського типу. Поява останньої у готовому вигляді пов'язувалось зі складанням Скіфії після завершення передньоазійських походів (Ільинская, Тереножкин 1983, с. 308). Серед населення зі скіфською культурою посульсько-дінецького типу, виділялася Середня Ворскла, яка була заселена вихідцями з Правобережного

1. Варто відмітити умовний поділ Більського некрополя, який розташований на лівому березі Сухої Груні, на окремі урочища (Скоробір, Марченки, Осняги), оскільки у свій час це був єдиний некрополь.

Лісостепу, імовірно Тясминського ареалу, ще в чорноліський час. Підкреслювалась відмінність керамічного комплексу Східного та Західного укріплень Більського городища, яка була обумовлена різним походженням їх населення. Західне укріплення довгий час існувало самостійно. В. А. Іллінська категорично заперечувала ототожнення Більського городища з містом Гелонном. Важливо відмітити, що дослідниця вказала на неможливість ототожнення мігрантів з Правобережжя з гелонами (Іллінская, Тереножкин 1983, с. 344—349). До сих пір актуальним є спостереження, що у Більському некрополі відсутні поховання синхронні найдавнішим шарам поселення на місці Західного укріплення (Іллінская, Тереножкин 1983, с. 352). Заселення Сули, Псла, Сіверського Дінця відбулося значно пізніше Ворскли, напочатку першої половини VI ст. до н. е. племенами скіфів-землеробів Геродота (Іллінская, Тереножкин 1983, с. 366—367).

На сьогодні оновлена джерельна база свідчить про наступне. Дослідження пам'яток кінця доби бронзи — початку раннього залізного віку Лісостепу не дозволяють говорити про бондарихінської культури у якості одного з основних субстратів у процесі генезису скіфоподібних пам'яток посульсько-дніецького типу. Бондарихінська культура не доживає до початку скіфського періоду та припиняє своє існування у Лісостеповому Лівобережжі ще у середині VIII ст. до н. е. Наприкінці IX — початку VII ст. до н. е. на території Лівобережного Лісостепу фіксуються поховання чорногорівського та новочеркаського типів (див. посилання: Гречко 2010, с. 22). На сучасному рівні знань гіпотеза про важливу роль зрубного субстрату у процесі генези пам'яток скіфського часу ДлЛ може розглядатися тільки у історіографічному плані. На сьогодні є підстави вважати, що скіфоподібна культура так званого «посульсько-дніецького» типу з'являється у ДлЛ у готовому вигляді, а не є результатом розвитку місцевих культур доскіфського часу.

На даний момент появу на Ворсклі західних за походженням пам'яток дослідники відносять до другої половини VIII ст. до н. е. (Шрамко 2004, с. 103). Виникнення Східного укріплення можна віднести до часу близького до середини VI ст. до н. е. (Шрамко 2010, с. 38). Ці процеси можна пов'язувати з новою хвилею мігрантів-землеробів з Дніпровського Правобережжя, яка була обумовлена активністю нових груп номадів<sup>1</sup> у другій чверті VI ст. до н. е. Нові переселенці були споріднені з ворсклинськими племенами, але мали дещо відмінну матеріальну культуру та традиції (типу Східного Більська). В цей час відбулося заселення землеробськими племенами з Правобережжя всього Дніпро-Донського Лісостепу. Їх взаємодія з номадами, які вже перебували на цих землях — тема окремого дослідження.

Для ранньоскіфського часу дуже важко, не перенапружуючи джерела, співвіднести різні групи номадів ДлЛ та землеробське населення Поворскля з племенами Геродота. На сьогодні є можливість припускати, що у південному напрямку ховали померлих як представники землеробських родів (Мачухи, Пожарна Балка), так і кочових (Скоробір, Журівка, Реп'яхувата Могила, Гладківщина). Це може вказувати на наявність єдиних ідеологічних уявлень у частини населення східноєвропейського Лісостепу. Широтне орієнтування у деяких випадках чітко виділяє некрополь (Куп'єваха), а в інших — може зустрічатись у могильниках разом з меридіональним. Ця тема потребує окремого аналізу.

На сьогодні можна стверджувати, що південне орієнтування не може характеризувати лише будинів, а її широке розповсюдження пов'язане з певними ідеологічними уявленнями населення, можливо, іранського походження (носії «авестійських традицій»), які були характерні для ранньоскіфського часу, щонайменше, від Передкавказзя до Середнього Дністра.

\* \* \*

Таким чином, аналіз кластерний аналіз показав його недосконалість за умови вкрай фрагментованих даних та великої варіабельності ознак. Використання традиційних методів дослідження, які базуються на досконалому знанні матеріалу, досвіді та інтуїції дослідника дозволяють зробити більш адекватні стану джерел спостереження.

Аналіз, все ж таки, дозволив виділити два великих блока кластерів: «посульський» та «ворсклинський», що не було несподіванкою та підтвердило попередні висновки дослідників (Іллінская, Тереножкин 1983, с. 314—316, 328—329, 350—352). Єдине, що можна відзначити, що висновки стосовно Посулля базуються на дослідженні значних за розмірами курганів у дореволюційний період і можна у майбутньому очікувати певних змін у статистиці.

Поглиблений аналіз поховального обряду дозволив зробити декілька спостережень стосовно орієнтування поховань. Надалі потрібно більш чітко визначати орієнтування могили. В цілому аналіз показав, що у населення ДлЛ ранньоскіфського часу домінувало уявлення про розміщення потойбічного світу на півдні, як у землеробів, так і у кочовиків. Відхилення від базового орієнтування могли бути сезонними, або пов'язані, як це припускається для ПнСх—ПдЗх, з напрямком у бік землі пращурів, або важливого орієнтира на місцевості (наприклад, Великий Скоробір для Більського некрополя). Для ранньоскіфського часу орієнтування по лінії ПнЗх—ПдСх не є характерним, а здебільшого пов'язане з відхиленням від широтного, чи меридіонального. Виділяється некрополь біля с. Куп'єваха цілою серією оз-

1. Сліди штурмів городищ фіксуються від Дніпра до Центральної Європи.

нак, що дозволяє припускати його належність доволі своєрідній групі номадів.

У окремих могильниках зафіксовано поховання, що належать до різних кластерів. На базі цих даних можна говорити про могилиники місцевого населення, кочовиків та, скоріш за все, змішані.

## ЛІТЕРАТУРА

Бойко, Ю. Н. 1996. Приднепровская Лесостепь и кочевники скифского времени: факторный дистанционно-динамический вариант модели. В: Супруненко, О. Б. (ред.). *Більське городище в контексті вивчення пам'яток раннього залізного віку Європи*. Полтава, с. 268-279.

Бойко, Ю. Н. 1999. Меридиально ориентированные погребения Приднепровской лесостепи скифского времени. *Древности 1997—1998*, с. 59-78

Бойко, Ю. Н., Берестнев, С. И. 2001. *Погребения VII—IV вв. до н. э. курганного могильника у с. Кур'яваха (Ворсклинский регион скифского времени)*. Харьков: Каравелла.

Гречко, Д. С. 2009. Погребальные сооружения восточноевропейской Лесостепи скифского времени: вариант типологии. *Древности 2009*, с. 57-68.

Гречко, Д. С. 2014. О бескурганых погребениях аборигенного населения восточноевропейской Лесостепи скифского времени. *Revista arheologică*, X, 1—2, с. 79-101.

Гречко, Д. С. 2016. критериях выделения кочевнических захоронений скифского времени в Лесостепи. В: Марина, З. П. (ред.). *Археологія та етнологія півдня Східної Європи*, Дніпро, с. 227-238.

Гречко, Д. С. 2017. О формировании Классической Скифии в V в. до н. э. *Археологія і давня історія України*, 2 (23), с. 78-106.

Гречко, Д. С., Шелехань, А. В. 2012. *Гришковский могильник скифов на Харьковщине*, Киев: ИА НАНУ.

Григорьев, В. П., Скорый, С. А. 2012. Курганы у села Гладковщина — памятники эпохи скифской архаики в Левобережной Приднепровской террасовой Лесостепи. *Peregrinationes archaeologicae in Asia et Europa Joanni Chochorowski dedicatae*, Krakow, с. 441-459.

Ильинская, В. А. 1968. *Скифы Днепровского лесостепного Левобережья*, Киев: Наукова думка.

Ильинская, В. А. 1971. *Скифский период в Днепровском лесостепном Левобережье*. Автореф. дис. ... д-ра ист. наук. Москва.

Ильинская, В. А. 1975. *Раннескифские курганы бассейна р. Тясмин*, Киев: Наукова думка.

Ильинская, В. А., Мозолевский, Б. Н., Тереножкин, А. И. 1980. Курганы VI в. до н. э. у с. Матусов. В: Тереножкин, А. И. (ред.). *Скифия и Кавказ*. Киев, с. 31-64.

Каменецкий, И. С. 1983. Код для описания погребального обряда. *Древности Дона. Материалы работы Донской экспедиции*. Москва, с. 221-250.

Ковпаненко, Г. Т. 1970. Курганы поблизу с. Мачухи на Полтавщині (за матеріалами М. Я. Рудинського). *Археологія*, XXIV, с. 146-169.

Ковпаненко, Г. Т. 1984. «Червона Могила» у с. Флярковка. В: Мелюкова, А. И. (ред.). *Древности Евразии скифо-сарматского времени*. Москва, с. 107-113.

Кулатова, І. М., Супруненко, О. Б. 2010. *Кургани скіфського часу західної округи Більського городища*, Київ.

Махортых, С. В., Ролле-Герц, Р. А., Скорый, С. А., Герц, В. Ю., Белозор, В. П. 2006. *Исследования сов-*

*месной Украинско-Немецкой экспедиции в 2005 году*. Киев.

Махортых, С. В., Ролле-Герц, Р. А., Скорый, С. А., Герц, В. Ю., Каравайко, Д. В. 2007. *Исследования совместной Украинско-Немецкой экспедиции в 2006 году*. Киев.

Моруженко, А. А. 1986. Скифские погребения в бассейне Ворсклы. В: Ковалева, И. Ф. (ред.). *Проблемы археологии Поднепровья*. Днепропетровск, с. 111-119.

Моруженко, А. А. 1989. Историко-культурная общность лесостепных племен междуречья Днепра и Дона в скифское время. *Советская археология*, 4, с. 25-40.

Мурзин, В. Ю., Ролле, Р., Скорый, С. А. 1995. Дослідження Перещепинського курганного могильника. *Археологія*, 2, с. 63-72.

Пандей, Р. Б. 1982. *Древнеиндийские домашние обряды*. Москва: Высшая школа.

Пеляшенко, К. Ю. 2014. Ліпний посуд із поховань скіфського часу Дніпро-Донецького Лісостепу. *Археологія*, 2, с. 36-50.

Радзиевская, В. Е. 1985. Курганы VI в. до н. э. у пос. Коломак на Харьковщине. *Советская археология*, 1, с. 257-260.

Рудинський, М. Я. 1949. Мачухська експедиція Інституту археології (1946). *Археологічні пам'ятки УРСР*, 2, с. 53-79.

Скорый, С. А. 2003. *Скифы в Днепровской Правобережной Лесостепи (проблема выделения иранско-этнокультурного элемента)*. Киев.

Смирнов, Ю. А. 1997. *Лабирифт: Морфология преднамеренного погребения. Исследование, тексты, словарь*. Москва: Восточная литература.

Спицын, А. А. 1918. Курганы скифов-пахарей. *Известия археологической комиссии*, 65, с. 87-143.

Черненко, Е. В., Ролле-Герц, Р. А., Скорый, С. А., Махортых, С. В., Герц, В. Ю., Белозор, В. П. 2005. *Исследования совместной Украинско-Немецкой экспедиции в 2004 году*. Киев.

Шрамко, Б. А. 1987. *Бельское городище скифской эпохи (город Гелон)*. Киев: Наукова думка.

Шрамко, Б. А. 1994. Новые раскопки курганов в могильнике Скоробор. *Древности 1994*, с. 102-106.

Шрамко, И. Б. 2010. Бельское городище: основные этапы развития. В: Посохов, С. И. (ред.). *Проблемы истории и археологии Украины, 28—29 октября 2010 г.* Харьков, с. 38.

Шрамко, І. Б., Задніков, С. А. 2015. Результати археологічних досліджень кургану скіфського часу в урочища Марченки. *Археологічні дослідження Більського городища — 2014*, с. 56-67.

Burghardt, M. 2017. Social stratification of the population of the forest-steppe area of the Dnieperland in the Early Scythian period (VII — first half of VI cent. BC). *Sprawozdania archeologiczne*, 69, s. 133-184.

## REFERENCES

Boyko, Yu. N. 1996. Pridneprovskaya Lesostep' i kochevniki skifskogo vremeni: faktornyy distantsionno-dinamicheskyy variant modeli. In: Suprunenko, O. B. (ed.). *Bil's'ke gorodishche v konteksti vivchennya pam'yatok rann'ogo zaliznogo viku Evropy*, Poltava, s. 268-279.

Boyko, Yu. N. 1999. Meridial'no oriientirovannyye pogrebeniya Pridneprovskoy lesostepi skifskogo vremeni. *Drevnosti 1997—1998*, s. 59-78.

Boyko, Yu. N., Berestnev, S. I. 2001. *Pogrebeniya VII—IV vv. do n. e. kurganogo mogil'nika u s. Kur'yevakha (Vorsklynskiy region skifskogo vremeni)*. Khar'kov: Karavella.

Grechko, D. S., 2009. Pogrebal'nyye sooruzheniya vostochnoyevropeyskoy Lesostepi skifskogo vremeni: variant tipologii. *Drevnosti 2009*, s. 57-68.

Grechko, D. S. 2014. O beskurgannykh pogrebeniyakh aborigennogo naseleniya vostochnoyevropeyskoy Lesostepi skifskogo vremeni. *Revista arheologica*, X, 1—2, s. 79-101.

Grechko, D. S. 2016. Kriteriyakh vydeleniya kochevnicheskikh zakhoroneniye skifskogo vremeni v Lesostepi. In: Marina, Z. P. (ed.). *Arkheologiya ta yetnologiya pivdnyia Skhidnoji Evropy*. Dnipro, s. 227-238.

Grechko, D. S. 2017. O formyrovanyy Klassycheskoy Skyyfy v V v. do n. e. *Arkheolohiya i davnya istoriya Ukrayiny*, 2 (23), s. 78-106.

Grechko, D. S., Shelekhan', A. V. 2012. *Grishkovskiy mogil'nik skifov na Khar'kovshchine*. Kiev: IA NANU.

Grigor'yev, V. P., Skoryy, S. A. 2012. Kurgany u sela Gladkovshchina — pamyatniki epokhi skifskoy arkhaiki v Levoberezhnoy Pridneprovskoy terrasovoy Lesostepi. *Peregrinationes archaeologicae in Asia et Europa Joanni Chochorowski dedicatae*, Krakow, s. 441-459.

Il'inskaya, V. A. 1968. *Skify Dneprovskogo lesostepnogo Levoberezh'ya*, Kiev: Naukova dumka.

Il'inskaya, V. A. 1971. *Skifskiy period v Dneprovskom lesostepnom Levoberezh'ye*. Avtoref. dis. ... d-ra ist. nauk. Moskva.

Il'inskaya, V. A. 1975. *Ranneskifskiy kurgany basseyna r. Tyasmin*. Kiev: Naukova dumka.

Il'inskaya, V. A., Mozolevskiy, B. N., Terenozhkin, A. I. 1980. Kurgany VI v. do n. e. u s. Matusov. In: Terenozhkin, A. I. (ed.). *Skifskiy i Kavkaz*, Kiev, s. 31-64.

Kamenetskiy, I. S. 1983. Kod dlya opisaniya pogrebal'nogo obryada. *Drevnosti Dona. Materialy raboty Donskoy ekspeditsii*. Moskva, s. 221-250.

Kovpanenko, G. T. 1970. Kurgany poblizu s. Machukhi na Poltavshchyni (za materialamy M. Ya. Rudinskogo). *Arkheologiya*, XXIV, s. 146-169.

Kovpanenko, G. T. 1984. «Chervona Mogila» u s. Flyarkovka. In: Melyukova, A. I. (ed.). *Drevnosti Yevrazii skifo-sarmatskogo vremeni*. Moskva, s. 107-113.

Kulatova, I. M., Suprunenko, O. B. 2010. *Kurgany skifs'kogo chasu zakhidnoji okrugy Bil'skogo gorodyshcha*. Kyiv.

Makhortykh, S. V., Rolle-Gerts, R. A., Skoryy, S. A., Gerts, V. Yu., Belozor, V. P. 2006. *Issledovaniya sovmesnoy Ukrainsko-Nemetskoy ekspeditsii v 2005 godu*. Kiev.

Makhortykh, S. V., Rolle-Gerts, R. A., Skoryy, S. A., Gerts, V. Yu., Karavayko, D. V. 2007. *Issledovaniya sovmesnoy Ukrainsko-Nemetskoy ekspeditsii v 2006 godu*. Kiev.

Moruzhenko, A. A. 1986. Skifskiy pogrebeniya v basseynе Vorskly. In: Kovaleva, I. F. (ed.). *Problemy arkheologii Podneprov'ya*. Dnepropetrovsk, s. 111-119.

Moruzhenko, A. A. 1989. Istoriko-kul'turnaya obshchnost' lesostepnykh plemen mezhdurech'ya Dnepra i Dona v skifskoye vremya. *Sovetskaya arkheologiya*, 4, s. 25-40.

Murzin, V. Yu., Rolle, R., Skoryy, S. A. 1995. Doslidzhennya Pereshchepyn'skogo kurgannogo mogyl'nika. *Arkheologiya*, 2, s. 63-72.

Pandey, R. B. 1982. *Drevneindiyskiye domashniye obryady*. Moskva: Vysshaya shkola.

Pelyashenko, K. Yu. 2014. Lipniy posud iz pokhovan' skifs'kogo chasu Dnipro-Donets'kogo Lisostepu. *Arkheologiya*, 2, s. 36-50.

Radziyevskaya, V. Ye. 1985. Kurgany VI v. do n. e. u pos. Kolomak na Khar'kovshchine. *Sovetskaya arkheologiya*, 1, s. 257-260.

Rudinskiy, M. Ya. 1949. Machukhs'ka yekspeditsiya Institutu arkheologii (1946). *Arkheolohichni pamjatky URSS*, 2, s. 53-79.

Skoryy, S. A. 2003. *Skify v Dneprovskoy Pravoberezhnoy Lesostepi (problema vydeleniya iranskogo yetnokul'turnogo elementa)*. Kiev.

Smirnov, Yu. A. 1997. *Labirint: Morfologiya prednamerenogo pogrebeniya. Issledovaniye, teksty, slovar'*. Moskva: Vostochnaya literatura.

Spitsyn, A. A. 1918. Kurgany skifov-pakharey. *Izvestiya arheologicheskoi komissii*, 65, s. 87-143.

Chernenko, Ye. V., Rolle-Gerts, R. A., Skoryy, S. A., Makhortykh, S. V., Gerts, V. Yu., Belozor, V. P. 2005. *Issle-*

*dovaniya sovmesnoy Ukrainsko-Nemetskoy ekspeditsii v 2004 godu*. Kiev.

Shramko, B. A. 1987. *Bel'skoye gorodishche skifskoy epokhi (gorod Gelon)*. Kyiv: Naukova dumka.

Shramko, B. A. 1994. Novyye raskopki kurganov v mogil'nikе Skorobor. *Drevnosti 1994*, s. 102-106.

Shramko, I. B. 2010. Bel'skoye gorodishche: osnovnyye etapy razvitiya. In: Posokhov, S. I. (ed.). *Problemy istorii i arkheologii Ukrainy, 28—29 zhovtnya 2010 r.* Khar'kov, s. 38.

Shramko, I. B., Zadnikov, S. A. 2015. Rezul'tati arkheologichnikh doslidzhen' kurganu skifs'kogo chasu v urochishcha Marchenki. *Arkheologichni doslidzhennya Bil'skogo gorodyshcha — 2014*, s. 56-67.

Burghardt, M. 2017. Social stratification of the population of the forest-steppe area of the Dnieperland in the Early Scythian period (VII — first half of VI cent. BC). *Sprawozdania archeologiczne*. 69, c. 133-184.

D. S. Grechko

## FUNERAL RITE OF THE POPULATION OF THE DNEPER FOREST-STEPPE LEFT BANK OF THE EARLY SCYTHIAN TIME: VARIANT OF ANALYSIS

The article is devoted to the results of a cluster analysis of the burials of the Early Scythian time of the Dnieper forest-steppe Left Bank. Clusters and groups are distinguished which have local and ethno-cultural characteristics. The analysis made it possible to distinguish two large blocks of clusters: the «Posulian» and «Vorklinsky» clusters, which confirmed the previous conclusions of the researchers.

An analysis of the orientation of the burials has shown that the population of the Dnieper forest-steppe Left Bank of the Early Scythian time was dominated by the idea of placing the world of the dead in the south, both among farmers and nomads. Deviation from the basic orientation could be seasonal, or associated with the direction of the land of ancestors, or an important landmark (Greater Skorobir for the Belsk necropolis). A necropolis is located in the village. Kupewaha, which allows one to assume that it belongs to a fairly separate group of nomads.

In separate burial grounds there were recorded graves which belonged to different clusters. Burials of Vorskla's ordinary farmers were represented by clusters 6, 8, 10, and burials, most likely, nomads — cluster 9 and groups 11B and 11B. Clusters 5, 7, 12 have an indeterminate nature. The burial grounds can be conditionally divided into necropolises of the local population, nomads and mixed ones.

**Keywords:** Forest-Steppe zone, Early Scythian time, burials, cluster analysis.

Одержано 15.12.2017

**ГРЕЧКО Денис Сергійович**, кандидат історичних наук, старший науковий співробітник, Інститут археології НАН України, пр. Героїв Сталінграда 12, Київ 04210, Україна, [ukrspadshina@ukr.net](mailto:ukrspadshina@ukr.net).

**GRECHKO Denys Sergiyovych**, Candidate of Historical Sciences, Senior Researcher, Institute of Archaeology, National Academy of Sciences of Ukraine, Heroiv Stalingradu ave. 12, Kyiv 04210, Ukraine, [ukrspadshina@ukr.net](mailto:ukrspadshina@ukr.net).