

А. Н. Дзиговский, И. В. Сапожников

## ДРЕВНИЕ ОБОРОНИТЕЛЬНЫЕ СООРУЖЕНИЯ ПЕРЕПРАВЫ ЧЕРЕЗ ДУНАЙ У ОЗЕРА КАРТАЛ

*В научный оборот вводятся выявленные на основании изучения топографических карт неизвестные ранее сооружения (валы и дороги), расположенные в указанном районе, а также оборонительный рубеж, состоящий из четырех линий полевых укреплений, обнаруженный в самой южной части водораздела между озерами Кагул и Ялпуг.*

**Ключевые слова:** Городище Орловка (Каменная Гора), городище Новосельское II, переправа через Дунай, озеро Картал, Картальский оборонительный узел, римские кастеллы, скифы, готы.

Интересующий нас регион является частью степного междуречья озер-лиманов Кагула и Ялпуга-Кугурлуя, между низовьями которых и руслом Дуная расположено оз. Картал. У его южного берега есть место, удобное для переправы на правый берег реки, где ниже местечка Исакча ее течение омывает участок коренного берега долины. Что касается левого берега Дуная, то здесь, после переправы, движение было возможно только в обход оз. Картал слева (через Картальский мыс) или справа (через остров Новосельский) и далее на север, до верховьев озер Кагул и Ялпуг, где за пределами межлимания была возможность выхода на оперативный простор. В целом же, особенности района давали возможность не только для функционирования постоянной переправы, но и для организации обороны как на возвышенном правом, так и на более низком левом берегах Дуная.

Из иных характеристик местности следует отметить наличие между юго-западным краем оз. Картал и течением реки довольно высокой (до 4 м) и широкой (до 300—400 м в сухие периоды) береговой полосы, которая сужается и понижается к середине, где ранее озеро слива-

лось с руслом Дуная (рис. 1). Между берегом и склонами долины находится пойма (заливные луга с озерами, протоками-гирлами и ериками), которые во время паводков покрывались половодьем, иногда даже вместе с высокими участками берега. Что касается уровней воды на пойме, то ранее в реке и озере они были почти одинаковые (1,7 м для осени 1940 г.), а в настоящее время, из-за подпора воды шлюзами на протоке Табачелло у бывшего монастыря и со стороны Дуная, летом они превышают естественные почти на 1,0 м (Сапожников 2017b).

История картографирования Буджака, через призму Траяновых валов и других линейных полевых укреплений, достаточно подробно изложена ранее (Сапожников 2011; 2013), поэтому здесь отметим лишь, что первые информативные для нашей цели карты и планы района Картальской переправы были сняты в 1770—1771 гг. в ходе российско-турецкой войны. Эти работы выполнили российские гражданские и военные топографы под руководством Ф. В. Бауэра (Сапожников, Кожокару 2001). Среди них, в контексте занимаемого нас вопроса, наибольший интерес представляют изображения двух валов для обороны Картальского и Новосельского II городищ (Сапожников 2011, фото 4, 6; 2017a).

*Вал у села Картал* ограничивает городище с северо-востока по почти прямой линии С-СЗ—Ю-ЮВ, будучи дополнительной преградой на подходе к укреплению на Каменной горе. Он насыпан между берегами озер Кагул и Картал. Ров выкопан с напольной восточной стороны. Его первое картографическое изображение относится к 1770 г., хотя оно не подписано и не отличается точностью. Более детальным является план 1848 г. (Уваров 1853, лист XXXVIII;



Рис. 1. Район переправи через Дунай у оз. Картал (карты 1941 г.)

Сапожников 2011, с. 217, фото 4, 5), причем, представляется необходимым отметить, что в текстовом описании объекта сам А. С. Уваров (1856, с. 183) писал не о вале, а о рве, у западного края которого он видел остатки стены.

В настоящее время значительная часть юго-восточной оконечности объекта занята усадьбами с. Орловка, а на оставшемся участке его высота редко превышает 1,0 м (рис. 1). В 2003 г. вал был исследован Нижнедунайской экспедицией Одесского археологического музея НАНУ. Поперечная траншея, заложенная в 300 м от берега Кагула, показала, что ширина грунтовой насыпи вала достигала у основания 10—12 м, а рва — до 8 м при глубине до 2—2,6 м (Кожокару 2008).

*Вал городища Новосельское II.* Сооружен у южной оконечности так называемого «Новосельского полуострова» между берегами озер Картал и Кугурлуй. Перепад высот между крайними точками его основания составляет 5—6 м

на более высоком восточном, и даже обрывистом берегу Картала (рис. 1). В первый раз отмечен на двух планах 1771 г. В то время к северу от вала располагалось с. Табачель, а с. Новосельское имело название Еникой. Позднее вал не отмечался ни на одной из доступных карт XIX и XX вв. (Сапожников 2011, с. 217—218, фото 6). Впервые объект, вероятно, был упомянут И. П. Липранди, а более подробно его описал А. Ф. Вельтман (Липранди 1827, с. 9; Вельтман 1837, с. 235). Местные жители называли вал «Траяновым» и вспоминали, что ранее он имел высоту 5—6 м при ширине до 8,5—9,5 м (Карышковский, Кожокару 1992, с. 174). В то же время в 1973 г., во время обследования вала авторами, высота его насыпи достигала уже всего 1,5—2,0 м. Судя по всему, сооружение значительно пострадало в 1960-х гг., когда из него брали землю для насыпи дамбы-дороги, ведущей к Дунаю (Кожокару 1990, с. 42; 2008, с. 155; Бруяко, Ярошевич 2001, с. 7—8).

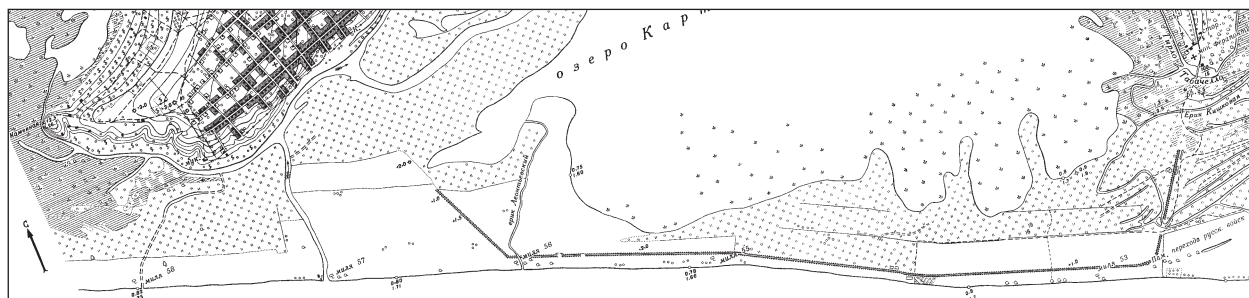


Рис. 2. Вал-дорога вдоль Дуная (карты 1941 г.)

Вал раскапывался в 1997 и 2006 гг. В первом случае были исследованы основание каменно-земляной насыпи шириной около 11–14 м и два параллельных, неглубоких (до 1,5 м,) рва с северной (напольной) стороны (Vancigov et al. 1999, p. 223–277; Бруйко, Ярошевич 2001, с. 10, рис. 7), во втором — остатки вала, но с одним более глубоким (до 2,2 м) рвом с той же стороны (Кожокару 2008, с. 155; 2009).

Как сейчас представляется, оборона Карतालской переправы только лишь укреплениями на Каменной горе и у с. Новосельское, вместе с окружающими их валами со рвами, не ограничивалась. Дело в том, что изучение отдельных карт позволило выявить еще один вал, расположенный между этими двумя укрепленными пунктами. Так, в частности, впервые данный объект фрагментарно (от южной оконечности Новосельского острова до места переправы 1828 г.) был отмечен в 1856 г. на трехверстке (лист XXXIII-7), а в XX в. его рисовали уже на всю длину от указанной точки до левого берега Карतालского полуострова, как, например, на румынской 1-километровой карте 1938 г., листы 5050 «Braila» и 5550 «Tulcea».

На использованной нами советской 250-метровой карте 1941 г. данный вал показан сплошной, слегка ломаной, линией из трех участков по левому берегу Дуная. От нее под тупыми углами отходят два прямых отрезка по направлению к южному краю Новосельского острова и Карतालскому мысу. Длину вала легко измерить по стоящим вдоль Дуная милевым столбам (от 0-й мили в устье), так как он расположен на участках знаков от 52 до 57 мили на протяжении около 8550–8600 м. Высота вала на разных участках варьировала от 1,0 до 2,0 м. Другие параметры, равно как и наличие или отсутствие одного или двух рвов вдоль вала, установить по карте невозможно. Но, скорее всего, вал не перекрывал протоки Каменную и Леонтьевскую у с. Орловка, Кишковую (в двух местах) и Табачелло у Новосельского мыса, через которые, вероятнее всего, были сооружены мосты и переходы на сваях. Заметим, что на использованной нами карте вал не доходит до южной стрелки Новосельского острова на расстояние 820 м, а до коренного склона Карतालского полуострова — на 1550 м, хотя

наличие там возвышения до 2,0 м позволяет приблизить его к склону еще, как минимум, на 300 м (рис. 2).

Очевидно, что отмеченные промежутки между обоими окончаниями вала и коренными берегами были связаны мостовыми переходами на сваях. Интересно отметить, что остатки таких переходов у с. Картал сохранялись до середины XIX в. Так, в частности, Ф. К. Брун сообщал, что «близ колонии Картал... начинаются ряды свай, образуемых рекой, то есть следы деревянного моста», но связал их с турецкими переправами через Дунай в 1620 и 1789 гг. (Брун 1874, с. 10).

Судя по всему, перед нами вал-дорога, которая надежно и во все периоды года связывала место переправы с Карतालским и Новосельским II городищами, а также оба названных укрепления друг с другом. Несмотря на то, что этот вал, лежащий между Дунаем и оз. Кагул, находился вроде бы в тылу, он не мог не иметь оборонительного значения, поскольку в зимнее время озеро Картал, как и все протоки, покрывалось льдом, по которому можно было выйти к переправе напрямую, в обход оборонительных сооружений городищ. Кроме того, по этому валу-дороге могли беспрепятственно перебрасываться подкрепления с одного участка обороны на другой.

О том, что новосельский отвершек карतालского вала одновременно служил и дорогой, причем задолго до устройства здесь переправы для российских войск в 1828 г., есть письменные свидетельства И. П. Липранди. Так, в частности, в начале 1820-х гг. он записал следующее: «Прежде существовала дорога прямо из Сатунова до места мною предполагаемого удобнейшим для переправы, — по которой турки бежали после поражения их при Кагуле, но дорога сия теперь не удобна потому, что отойдя 5 верст [5,334 км] от Сатунова, надо переправляться через довольно глубокий и до 20 сажень ширины пролив (где мост может легко быть устроен), идущий из озера Картал в пролив Табачинский, за сим проливом, надо еще в нескольких местах проезжать по воде довольно глубокой; в дожди сей путь делается даже весьма трудным» (Липранди 1827, с. 9). Возникает уверенность, что речь идет именно

об этом участке, как по числу форсируемых протоков, так и потому, что вся длина Новосельского острова по карте 1941 г. составляет около 5,3 км.

Вовсе не лишним будет добавить, что данный вал присутствует на картах съемки 1884 г., когда ни в указанном микрорегионе, ни на соседних землях никто даже не задумывался о строительстве защитных дамб вдоль Дуная. Более того, сама его конструкция (а именно — наличие значительных промежутков между валом и коренными склонами) на выполнение такой задачи и не была рассчитана (рис. 1—2).

Из вышеизложенного становится очевидным, что в древности в интересующем нас районе существовала не просто переправа через Дунай. В определенный исторический период здесь функционировал мощный, глубоко эшелонированный, узел обороны, организаторами либо создателями которого, судя по такому, несомненно, хорошо продуманному именно военному инженерному проекту, следует признать римлян. Обычно считалось, что римские войска появились на левом берегу Дуная, в частности, возле нынешней Орловки при Траяне (см. например Карышковский, Клейман 1985, с. 95). В то же время, вполне допустима и более ранняя датировка начального периода существования римского кастеля у отмеченного населенного пункта — вторая половина I в. н. э. (Чаплыгина 1990, с. 105; Бондарь 1996, с. 11; Дзиговский 2003, с. 131). К подобному заключению склоняют и реалии политического характера, которые сложились в Северо-Западном Причерноморье в середине — второй половине I в. н. э.

Как известно, в 46 г. н. э. земли Фракии были превращены римлянами в одноименную провинцию, вследствие чего Добруджа и прилегающая к Нижнему Дунаю территория, населенная фракийцами, вошли в состав созданной еще в самом начале правления Тиберия провинции Мезия. Данные действия Рима, казалось бы, чисто административного порядка, по сути создавали исключительные условия для его наступления на северо-восток, в частности, в занимаемый нас регион, и для усиления его влияния на этой территории. Активизация деятельности римлян в этом стратегически важном направлении вполне отчетливо начинает проявляться уже в первые годы правления Нерона. Одним из конкретных ее результатов принято считать введение в Тире, в 56 либо 57 гг., новой эры, что, в свою очередь, являлось указанием на изменение политико-административного статуса города и могло свидетельствовать о включении его в состав римских владений (Карышковский, Клейман 1985, с. 92; Сапрыкин 1997, с. 53).

Кроме устьев Днестра, активизация действий Рима, направленных на усиление своих позиций в этом регионе в отмеченное время, имела место и в районе Нижнего Дуная, в осо-

бенности, когда пост легата Мезии занимал Тиберий Плавтий Сильван (60—69 гг.). Как свидетельствуют строки его эпитафии, Плавтий Сильван успешно действовал против варваров, в частности, сарматов, которые были еще одной заметной военной и политической силой на западной окраине причерноморских степей в середине — второй половине I в. н. э. Дело в том, что около середины I в. н. э. господствующие здесь доселе язиги вынуждены были покинуть эти земли и уйти на запад, в Альфельд. Переселение этих сарматских племен в междуречье Тиссы и Дуная было вынужденным под давлением новой, предположительно, аланской орды, в состав которой, вероятно, входили аорсы и роксоланы (Дзиговский 2003, с. 97—102), и которая сменила язигов на отмеченной территории в роли политического лидера. В начале 50-х гг. н. э. под протекторат данной орды попадает Ольвия, на монетном дворе которой сарматские басилевсы Фарзой и Инисмей чеканили, соответственно, свое золото и серебро.

Границы «царства» Фарзоя поначалу определялись к западу и северо-западу от Ольвии (Карышковский 1982, с. 76, 77; 1988, с. 115). Однако несколько позднее они были конкретизированы Ю.Г. Виноградовым и М.Б. Щукиным. Согласно первому из них, эти границы должны определяться в пределах Днестро-Днепровского междуречья (Виноградов 1994, с. 168, прим. 98), согласно второму — землями, расположенными между Прутом на западе и Днепром на востоке, и от северопонтийского побережья на юге до лесостепных территорий, лежащих между современными городами Тернополь и Бердичев (Щукин 1994, с. 213; 2011, с. 169, 170, рис. 2: II). Недавно было высказано предположение о том, что в пределы данного царства, на его юго-западе, вероятно, входила и какая-то часть Буджака (Дзиговский 2014, с. 12—13).

Вполне возможно, что «маркировали» юго-западную границу царства Фарзоя огромный (высотой до 10 м) курган (№ 10), входивший в состав курганной группы Тараклия II, на вершине которого была установлена стела с изображением тамги схемы Фарзоя, а также основное сарматское погребение кургана 10, исследованное у с. Казаклия середины — второй половины I в. н. э. (60—70-е гг.). Причем, располагались они, что крайне важно подчеркнуть, достаточно близко (менее 80 км к северу) от низовий Дуная, в частности, от современного с. Орловка. Таким образом, юго-западные пределы подвластных Фарзою земель расширялись в этом направлении практически до левого берега Дуная и едва ли не «стыковались» с северо-восточной границей провинции Мезия, то есть частью границы самой Империи, проходившей здесь по правобережью Нижнего Дуная, что никак не могло не встревожить Рим.

Не исключено, что такая политическая активность сарматского царя, наряду с фактом

чеканки Фарзоем своей золотой монеты по римским весовым нормам, окончательно переполнили чашу терпения римлян и вынудили Плавтия Сильвана в 62 г. н. э. к решительным и не менее успешным военным действиям против сарматов, имевших место в «царстве» этого басилевса. В назидание другим варварам и в качестве показательной акции, Плавтий Сильван и должен был привести на правый берег Дуная (Виноградов 1994, с. 166) «неизвестных раньше или враждебных народу римскому царей...., чтобы они почтили римские значки» (Кудрявцев 1957, с. 174, прим. 22), среди которых, как предполагается, был и сам Фарзой (Каришковский 1962, с. 121; см. об этом: Дзиговский 2016, с. 180—188)<sup>1</sup>.

Вероятнее всего, именно после этих событий, носивших, как представляется, приоритетный характер, хотя и имели место, очевидно, в ходе комбинированной (сухопутно-морской) «херсонесской экспедиции» Плавтия Сильвана (Дзиговский 2016, с. 184) и именно этим мезийским наместником (Дзиговский 2003, с. 131, 132 ср. Зубар 1995, с. 137) и были предприняты какие-то первоначальные действия по созданию «картальского» оборонительного узла (возможно, перестройка римлянами гето-дакийской крепости на «Каменной Горе» в предместное укрепление), организация которого затем продолжилась и в правление Веспасиана (Зубар 1995, с. 137). Просуществовало здесь это укрепление вплоть до середины III в. н. э. Около 100 г. н. э. на территории, непосредственно примыкающей к цитадели, начинает формироваться структура предградья (посада) форта, которая в дальнейшем, на протяжении II — первой половины III вв. н. э., существенно расширяется в восточном и северо-восточном направлениях. Гибель крепости связывается с «готскими» или «скифскими» войнами 238 либо 248 гг. Таким образом, время существования римского предместного укрепления у с. Орловка определяется в рамках конца второй трети I — второй четверти III вв. н. э. (Бруяко, Дзиговский, Денисюк 2011, с. 346; Бруяко, Дзиговский 2013, с. 543—545, 549, 551—553; Бруяко, Дзиговский 2015, с. 252).

В продолжение необходимо отметить, что возведением кастеля на «Каменной Горе» у с. Орловка оборона картальской переправы не ограничивалась. Судя по всему, на Новосельском мысу в первые века н. э., вероятнее всего, также до конца второй четверти III в. н. э., существовало еще одно укрепление римлян, контролировавшее данную переправу, поскольку, в противном случае, роль и значение римской крепости на «Каменной Горе» в плане оборонительной стратегии, именно как предместного

укрепления, ощутимо снижались, поскольку подходы к переправе оставались неприкрытыми со стороны Новосельского (Бондарь 1973, с. 154; Каришковский, Кожокару 1992, с. 100—102; Бруяко, Ярошевич 2001, с. 19—26, 70, 71; Сапожников 2017b).

С организацией «картальского» оборонительного узла непосредственно связано и сооружение отдельных участков Нижнего Бессарабского вала. Как известно, данное мощное земляное оборонительное сооружение начинается у р. Прут, возле с. Ваду-луй-Исак Вулканештского района Молдовы и, проходя несколько севернее придунайских озер Кагул, Ялпуг, Катлабух и Китай, заканчивается на западном берегу оз. Сасык (Кундук), южнее с. Борисовки Татарбунарского района Одесской области. Протяженность вала составляет 126 км, глубина рва — 2—3 м, перепад уровней дна и вершины вала — около 5 м. Вся трасса Нижнего Бессарабского вала делится исследователями на три участка или сектора. Первый — длиной 34 км (от с. Ваду-луй-Исак до с. Табаки у оз. Ялпуг), снабженный бермой шириной 3 м, сооружен очень тщательно и лучше всего сохранился. Второй — протяженностью 24 км, возведен между верховьями озер Ялпуг и Катлабух и отличается от первого только лишь отсутствием бермы. Третий — длиной 68 км, тянется от озера Катлабух до озера Сасык и построен достаточно небрежно. Первый сектор вала прикрывал наиболее опасный участок нижнедунайской границы напротив переправы через Дунай, его прямая связь с римским предместным укреплением у современного с. Орловка очевидна (Бондарь 1973, с. 153, 154).

Предполагается, что сооружение данного отрезка вала (Дзиговский, Лисецкий 1991, с. 42—43; Дзиговский 2003, с. 131—133), либо какая-то его реконструкция (Лисецкий и др. 2013, с. 549), имело место в пределах I в. н. э. Значение этого сектора вала, равно как и самого вала, в плане обороны второстепенно (Бондарь 1973, с. 154). Тем не менее, являясь искусственным барьером между озерами юга Буджака, перекрывавшим все пути быстрого проникновения к Дунаю и местам перехода через него со стороны кочевой степи и лесостепи, вкупе с римским кастелем на «Каменной Горе», они составляли единую, и судя по всему, эффективную систему защиты этого отрезка нижнедунайского лимеса.

В целом же, следует заметить, что римское военное присутствие в Северо-Западном Причерноморье, в частности, в Буджаке, по крайней мере начиная с конца правления Траяна, приобретает достаточно масштабный характер. Все военные подразделения римлян, расположенные на этой территории, являлись собой организованное целое, подчинялись особому командованию и были связаны с пограничными провинциями (Нижней Мезией и Дакией),

1. Вполне вероятно, что данный факт, засвидетельствованный в эпитафии Плавтия Сильвана, имел место где-то вблизи современной Исакии.

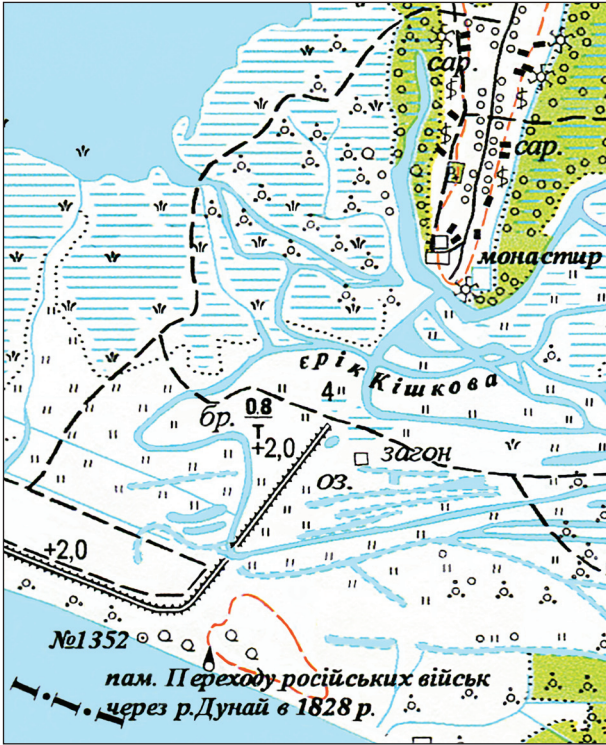


Рис. 3. Грунтова дорога от Дуная (карта конца 1940-х гг.)

надежно охраняемыми транспортными магистралями. На землях между Днестром и Дунаем передовые рубежи обороны нижнедунайской границы составляли Тира, с расположенным в этом поле римским гарнизоном, вероятно, Никоний и Нижний Бессарабский вал. Сле-

дующим эшелонам выступала цепочка левобережных укреплений, предназначавшихся, в первую очередь, для защиты подходов к Дунаю и местам переправы через него (Орловка, Новосельское, римские опорные пункты в районе нынешних гг. Измаила и Килии). И, наконец, завершалась данная оборонительная система целым рядом мощных крепостей (Новиодунум, Трезмис и другие), расположенных на правом берегу, т. е. на собственно римских территориях (Булкин 1999, с. 16; Бруяко, Дзиговский, Секерская 2008, с. 177—178; 183—184).

Как уже отмечалось выше, во время функционирования римской переправы через Дунай одной из главных коммуникаций микрорегиона являлась дорога между двумя городищами, которая могла быть проложена по описанному выше валу и (или) вдоль него (рис. 2). Однако в картографических источниках есть сведения о других путях, которые с этим и другими валами не связаны. На использованной выше карте конца 1940-х гг. между Дунаем и Новосельским островом отмечено несколько местных дорог, одна из которых вела от переправы не на южную стрелку названного острова, а в обход протока Кишковая и Табачелло слева, причем первую из них также можно было пересечь по броду с твердым дном, глубиной всего 0,8 м (рис. 3).

Важно, что начало этой дороги от реки по месту и ориентации практически совпадает с остатками римской дороги, выявленной В. М. Кожокару и исследованной рядом археологов в 1989—1993 гг. Из итоговых работ об этих раскопках видно, что было исследовано шесть участков дороги (два рядом не в линию) длиной 532 м на протяжении 811 м, ориентированных по линии ЮЗ—СВ (рис. 4). Крайняя ЮЗ точка объекта располагалась в 650 м от берега Дуная и в 3,05 км от стрелки Новосельского острова. Насыпь дороги имела наименьшую ширину около 5 м, высоту 0,15—0,35 м и состояла из двух—трех слоев обломков ракушечника, фрагментов битых плоских обожженных кирпичей, черепицы и керамики. Определимые обломки амфор датируются рубежом эр и III—IV вв. н. э. (Шукин, Бейлекчи 1994, с. 256, 257). К сказанному следует добавить, что, судя по плану (рис. 4) и конструкции (разрезам) данной дороги,

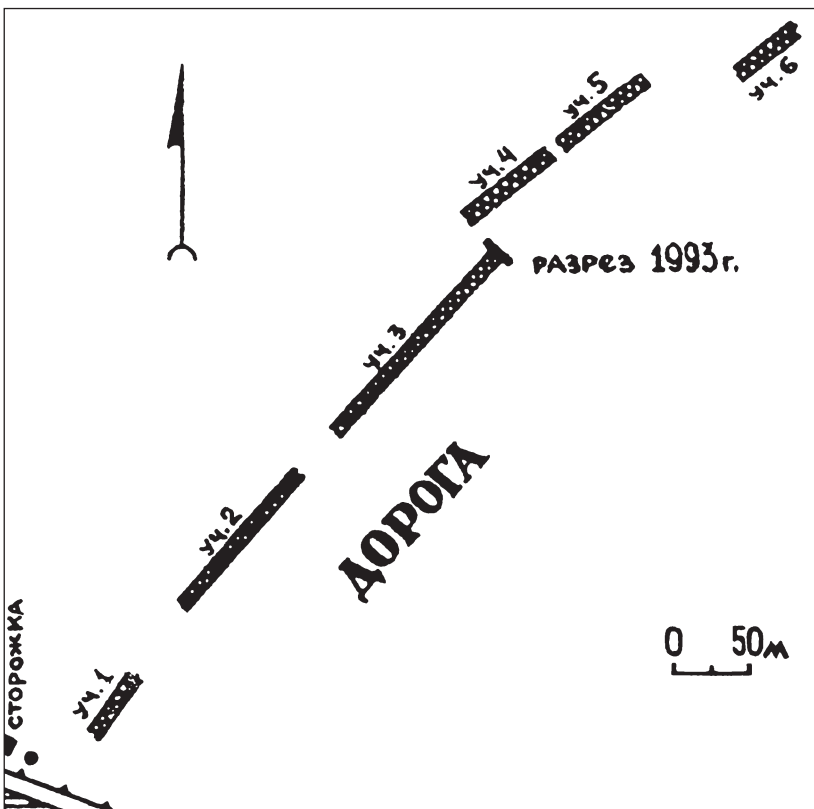


Рис. 4. Участки недостроенной римской дороги от Дуная (по: Шукин, Бейлекчи 1994)

она, скорее всего, насыпалась одновременно на разных участках и не была завершена. Кроме этого, ориентация прослеженного участка позволяет допустить ее дальнейшее направление как по маршруту упомянутой выше грунтовой дороги, так и на стрелку острова (рис. 3). Авторы исследования предполагают, что эта дорога (аггер) была проложена «*легионерами Валента [переправившимися через Дунай по наплавному мосту в 369 г.] через плавни левобережной поймы для выхода на коренной берег в районе необнаруженного пока римского сторожевого поста*» (Щукин, Бейлекчи 1994, с. 257).

Такая гипотеза представляется вполне допустимой. В то же время, она не исключает полностью и несколько иного объяснения причин появления этой дороги в районе Картальской переправы. К подобным рассуждениям нас склоняет ряд обстоятельств. По сообщению Аммиана Марцеллина «...*Валент воздвиг у Новиодуна мост на судах для переправы через реку, прорвался в землю варваров (выделено нами — авт.) и после продолжительного похода напал на воинственное племя гревтунов, обитавшее в отдаленных местах. После нескольких небольших стычек он встретился с самым могущественным в ту пору царем Атанарихом, который отважился оказать ему сопротивление, с очень сильным, как ему казалось, войском. Атанарих был, однако, вынужден бежать едва спасшись от гибели, а сам Валент со всеми своими вернулся в Маркианополь, как подходящий в тех местах пункт для зимовок*» (Amm. Marcell., XXVII, 5, 6). Из данного фрагмента текста вполне очевидно следует, что территория, прилегающая к левому берегу Нижнего Дуная, в это время уже не принадлежала римлянам и вряд ли контролировалась ими. Еще более конкретен в своем определении, кому в отмеченное время принадлежали земли по левому берегу низовьев Дуная, Зосим, сообщавший, что «...*с началом весны император (Валент — авт.) выступил из Маркианополя и, переправившись вместе с охранявшими Истр войсками, напал на варваров в их собственной земле...*» (Zos., IV, 11, 1). В связи с чем представляется маловероятным строительство римлянами стационарной дороги, ведущей к такой стратегически важной переправе, на территории им не принадлежащей, более того, как ее определяет все тот же Аммиан Марцеллин в своей «Res Gestae» «...*вражеской территории...*» (Amm. Marcell., XXVII, 5, 7).

Свидетельства позднеантичной письменной традиции о том, что земли по левому берегу Нижнего Дуная принадлежали варварам, начиная, по меньшей мере, уже с начала второй трети IV в. н. э., подтверждаются и археологическими материалами, которые фиксируют массовое появление в Буджаке черняховского населения именно с этого времени. Вблизи

Картальской переправы открыт и исследован целый ряд черняховских поселений (Этулия I—II; Нагорное I—V) и один значительный черняховский могильник (Нагорное II). Древности черняховской культуры известны как на самом городище Картал, так и на Новосельском городище (Гудкова 2013, с. 659—660, рис. 165; Бруяко, Дзиговский 2013, с. 550; Бруяко, Ярошевич 2001, с. 69). Причем материалы черняховского поселения и могильника Нагорное-II по-своему уникальны и свидетельствуют о мощной германской миграционной волне, имевшей место в конце первой половины или в середине IV в. н. э. в том числе и на территорию Буджака (Гудкова 2011, с. 128, 129; 2013, с. 695).

Здесь вполне уместным будет снова обратиться к «Римской истории» Аммиана Марцеллина, в которой древний автор, после информации о походе Валента против готов в 369 году, сообщает следующее. «*После различных случайностей этого трехлетия были основания для окончания войны. Первое — то, что продолжительное пребывание императора на вражеской территории нагнало страх на варваров, второе — что запрет всяких торговых отношений ввергал варваров в крайний недостаток в самом необходимом. И вот они несколько раз отправляли послов с просьбой о прощении и даровании им мира. Император...подверг этот вопрос тщательному обсуждению и решил, что следует дать готам мир. И вот с нашей стороны были посланы к ним Виктор и Аринфей, состоявшие тогда магистрами пехоты и конницы. Когда они подтвердили в своих донесениях, что готы согласились на предложенные условия, выбрано было подходящее место для заключения мира. И так как Атанарих заверял, что он связан страшной клятвой и заветом отца своего никогда не ступить на римскую землю и нельзя было его заставить, а императору было непочетно переходить к нему, то решено было, что они встретятся на гребных судах на середине реки. Император с оруженосцами с одной стороны и Атанарих со своими людьми с другой встретились для заключения мира, согласно условиям» (Amm. Marcell., XXVII, 5, 7—9).*

Этот мир был заключен в том же 369 г. и его условия были достаточно тяжелыми для готов. Империя отказывалась ежегодно давать последним продовольствие, к тому же готы были весьма ограничены в торговле с римлянами и разрешалось им торговать только в двух городах на Дунае — Дафне и Новиодунуме (Буданова 1999, с. 188). Упоминание Новиодунума (Исакчи) в качестве одного из двух центров торговли с Империей, позволяющей, по крайней мере, поставить вопрос о строительстве занимаемой нас коммуникации (дороги) непосредственно самими готами для максимально возможного доступа к Картальской переправе, которая теперь, по условиям договора 369 г., приобретала для них исключительно стратегическую роль.



Рис. 5. Линейная полевая оборона между оз. Кагул и Ялпуг (западный участок; карта 1941 г., растительность и полевые дороги сняты)

Впрочем, нельзя исключать и вероятности строительства этой дороги опять-таки готами, однако, в связи событиями 376 г., когда имело место их массовое переселение на территорию империи. «А тервинги принятые до этого в пределы империи, все еще скитались возле берегов Дуная, так как их угнетало двойное затруднение вследствие подлого поведения командиров: они не получали провианта, и их намеренно задерживали ради позорного торга. Когда они это поняли, то стали горячо говорить, что они примут свои меры для отвращения бедствий причиняемых им предательством; и Луцицин, опасаясь возможного бунта, подошел к ним с военной силой и побуждал их скорее выступить. Этим удобным моментом воспользовались гревтунги: они заметили, что солдаты заняты были в другом месте и что переплывавшие с одного берега на другой суда, которые препятствовали их переходу, остаются в бездействии, они сколотили кое-как лодки, переправились и разбили свой лагерь вдалеке от Фритигерна» (Amm. Marcell., XXXI, 5, 1—3).

Предполагается, что данная переправа гревтунгов как раз и происходила под Новиодунумом (Щукин 2005, с. 256). И вполне возможно, что именно они и предприняли попытку строительства дополнительной дороги от городи-

ща Новосельское II к переправе (Сапожников 2017b). Тем более, что материалы черняховской культуры на данном городище, как уже отмечалось, присутствуют (Бруяко, Ярошевич 2001, с. 69).

В завершение же нашего исследования, в связи с занимаемым нас вопросом, необходимо остановиться еще на одном моменте. На трех листах той же 250-метровой советской карты кв. L-35 (93-Г-г, 94-В-в и 105-Б-б) зафиксирована очень необычная линия обороны. Она отмечена линиями разной длины (от 60—100 до 700—800 м) с перпендикулярными черточками с одной стороны, которые в справочниках условных обозначений топографических карт значатся как «окоп». Подавляющее число этих знаков обращено черточками к югу — юго-востоку и они занимают пространство между левым берегом оз. Кагул и правым берегом оз. Ялпуг, длиной около 8,6 км (рис. 1). Скорее всего, они представляли собой валы со рвами со стороны черточек, высота и глубина которых на момент съемки в 1884 г. не превышала 1 м, иначе это было бы отражено на карте.

Детальный планиграфический анализ показал, что перед нами целиком продуманная система несплошных полевых линейных укреплений, сооруженных в две двойные линии, проложенные согласно рельефу местности,

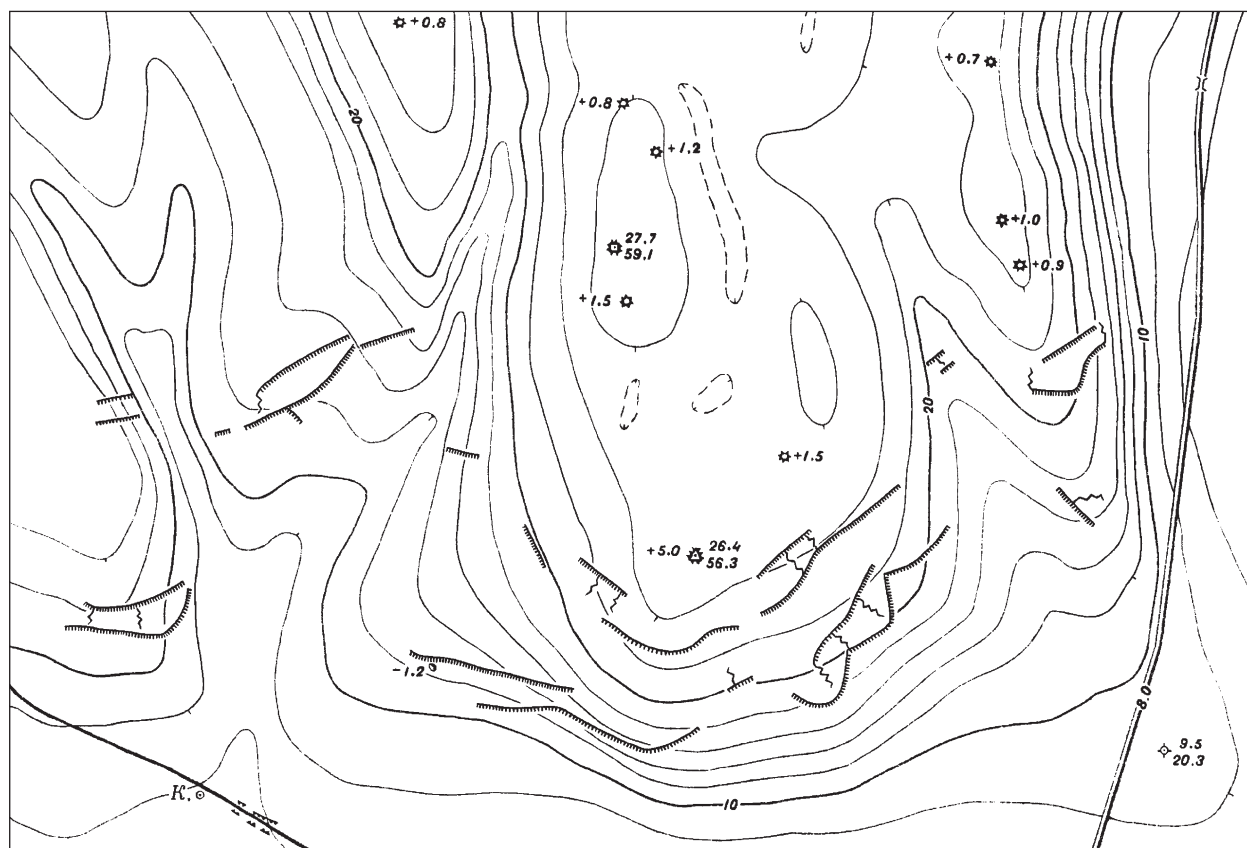


Рис. 6. Линейная полевая оборона между оз. Кагул и Ялпуг (восточный участок; карта 1941 г., растительность и полевые дороги сняты)

с учетом высот и наличия двух балок, ориентированных с севера на юг. Первая от Дуная линия была выкопана на абсолютных высотах от 21 до 29 м с повышением на левом фланге (к югу от кургана Чауш) до 42—44 м. Вторая линия возвышалась на правом фланге на высоту 25—34 м (кроме склонов Картальской балки), а на левом — до 47—61 м (кроме склонов балки Каменной). Следует заметить, что в этом районе наивысшие точки водоразделов достигают на правом фланге 40 м (курган к С от с. Орловка), а на левом — 58—61 м (курганы Чауш и Цыганка). Примечательно, что вокруг двух последних курганов был сформирован своеобразный укрепленный район, выступающий фас которого имел ориентацию на юг. Подобная, но менее выраженная, конструкция прослеживается и на правом фланге у северо-восточной окраины с. Орловка (рис. 5—6). Из особенностей планиграфии следует отметить также полное отсутствие окопов между правым берегом оз. Ялпуг и дорогой между сс. Новосельским и Плавнями (рис. 6), что можно легко объяснить традиционным использованием местного населения северной части данного участка под виноградники, требующие более глубокой распашки (рис. 1). Вполне понятно, что теперь самой насущной задачей становится исследование описанных нами объектов традиционными археологическими и геофизичес-

кими методами. В то же время, уже сейчас их можно интерпретировать как оборонительные сооружения, предназначенные для защиты от войск (в первую очередь, конницы), переправившихся на левый берег Дуная.

Исходя из событий военного характера, имевших место в Южном Буджаке в древности и достоверно известных из письменных источников, а также учитывая степень заселенности данного района именно в то время, когда эти события произошли, с вполне определенным основанием представляется возможным предположить, что такой внушительный укрепленный район мог быть сооружен либо скифами в последней трети IV в. до н. э., либо готами в последней трети IV в. н. э.

В первом случае речь идет о походе Зопириона в Скифию в 331 г. до н. э. «Зопирион, оставленный Александром Великим, в качестве наместника Понта, полагая, что его признают ленивым, если он не совершит никакого предприятия, собрал 30000 войска и пошел войною на Скифов, но был уничтожен со всею армиею и таким образом поплатился за необдуманное начатие войны с неповинным народом» (Just., XII, 2, 16). Аналогичная информация содержится и в труде более позднего автора Павла Оросия. «Зопирион префект Понта, собрав 30000 войска, осмелился начать войну со скифами и, разбитый на голову, был стерт с зем-

ли вместе со всеми своими войсками» (Oros., 18, 4). Данную экспедицию Зопириона никоим образом нельзя назвать авантюрной, а наоборот, ей придавалось определенное значение в военно-политических планах самого Александра Великого. К тому же, предполагается, что во время наступления Зопириона общая опасность настолько сблизила ольвиополитов со скифами, что он вынужден был приступить к осаде Ольвии (Виноградов, Карышковский 1983, с. 33—38). Скифы уничтожили Зопириона со всем его войском в «Гетской пустыне» осенью 331 г. до н. э., где-то недалеко от переправы через Дунай (Виноградов, Карышковский 1983, хронологическая таблица на с. 36—37; Виноградов 1989, с. 151, прим. 57; Карышковский, Клейман 1985, с. 63; Зубарь, Сон 2007, с. 83).

Исследователи отмечают, что процесс расселения скифов на территории Северо-Западного Причерноморья наиболее активно протекал в IV — начале III вв. до н. э. Ко второй половине IV в. до н. э. одиночных курганов этих кочевников становится все меньше, а к концу данного столетия они практически исчезают, что было связано с уже установившимися границами кочевий, закрепленных за определенными родовыми объединениями, и созданием стационарных кладбищ (Островерхов, Редина 2013, с. 385, 416). Последнее обстоятельство, в связи с занимаемым нас вопросом, крайне важно, поскольку в непосредственной близости исследуемого укрепленного района известны по меньшей мере пять могильников, входящих в IV хронологическую группу скифских погребальных памятников, датирующуюся второй половиной IV — началом III вв. до н. э. (Островерхов, Редина 2013, с. 380, 385—388).

Что же касается вероятности появления исследуемой системы несплошных полевых линейных укреплений на водоразделе между левым берегом оз. Кагул и правым берегом оз. Ялпуг в более позднее время, то здесь, возможно, вновь следует вести разговор о походе Валента против готов в 369 г., о котором уже неоднократно упоминалось. Выше мы уже отмечали и наличие немалого количества древностей черняховской культуры вблизи картальской переправы, что, в свою очередь, не исключает возможности возведения изучаемого оборонительного района силами населения, оставившего данные древности. Кто это были конкретно — грейтунги или тервинги, исходя из информации Аммиана Марцеллина об этом походе, со всей определенностью сказать достаточно сложно. И хотя на основании данного сообщения древнего автора именно грейтунгов локализируют в Южном Буджаке (Гудкова 2013, с. 690, 691), из самого фрагмента текста труда Аммиана Марцеллина, повествующего о данной экспедиции Валента в 369 г., со всей очевидностью этого как раз и не следует.

Соглашаясь в целом с локализацией этой группы готов в Буджакской степи, хотя Х. Вольфрам размещает здесь в IV в. н. э. и тервингов, и грейтунгов одновременно (Вольфрам 2003, с. 641, карта 3), справедливости ради следует заметить, что путь Валента после переправы через Дунай у Новиодунума (Исакчи) пролегал далее на север по водоразделу между озерами и реками Кагул и Ялпуг, за Нижний Траянов вал, и «**после продолжительного похода или непрерывных маршей (continuatis itineribus)** [выделено нами — авт.] напал на воинственное племя гревтунгов, обитавшее в отдаленных местах» (Вулпе 1960, с. 272; Дзиговский 2012, с. 446). Таким образом, в данном конкретном случае вряд ли будет правомерным говорить о том, что Валент столкнулся с гревтунгами уже на юге Буджака. Однако вовсе не исключено, что в событиях готско-римского противостояния 369 г. гревтунгами была использована тактика подобная той, которую скифы применили в войне с Дарием I Гистаспом, и тогда сооружение исследуемого укрепленного района черняховским населением находит, как представляется, свое вполне разумное объяснение.

## ЛИТЕРАТУРА

- Бондарь, Р. Д. 1973. Некоторые проблемы истории нижнедунайского лимеса. *Вестник древней истории*, 3, с. 144-159.
- Бондарь, Р. Д. 1996. Некоторые итоги археологического изучения городища Орловка (Картал) на Дунае. В: Станко, В. Н. (ред). *Древнее Причерноморье. III чтения памяти профессора П. О. Карышковского*. Одесса: б. и., с. 9-11.
- Брун, Ф. К. 1874. *Черноморские готы и следы долгого их пребывания в Южной России*. Санкт-Петербург: Типография Императорской академии наук.
- Бруяко, И. В., Дзиговский, А. Н. 2013. Городище Картал (римский кастель у с. Орловка). В: Бруяко, И. В., Самойлова, Т. Л. (ред.). *Древние культуры Северо-Западного Причерноморья*. Одесса: СМІЛ, с. 543-553.
- Бруяко, И. В., Дзиговский, А. Н. 2015. Горн римского времени из Картала (к истории городища в III в. н. э.). *Материалы по археологии Северного Причерноморья*, 13, с. 243-256.
- Бруяко, И. В., Дзиговский, А. Н., Денисюк, В. Л. 2011. Амфоры римского времени из раскопок городища Картал (участок «Картал — посад»). *Материалы по археологии Северного Причерноморья*, 12, с. 336-348.
- Бруяко, И. В., Дзиговский, А. Н., Секерская, Н. М. 2008. *Никоний римской эпохи*. Одесса: СМІЛ.
- Бруяко, И. В., Ярошевич, Ю. И. 2001. *Городище у с. Новосельское на Нижнем Дунае*. Одесса: Гермес.
- Буданова, В. П. 1999. *Готы в эпоху Великого переселения народов*. Санкт-Петербург: Алетейя.
- Булкин, И. Ю. 1999. *Этапы и характер римского военного проникновения в Северное Причерноморье (I в. до н. э. — III в. н. э.)*. Автореферат диссертации канд. ист. наук. Саратов.
- Вельтман, А. Ф. 1837. Воспоминания о Бессарабии. *Современник*, 7, с. 226-249.

- Виноградов, Ю. Г. 1989. *Политическая история Ольвийского полиса VII—I вв. до н. э.* Москва: Наука.
- Виноградов, Ю. Г. 1994. Очерк военно-политической истории сарматов в I в. н. э. *Вестник древней истории*, 2, с. 151-170.
- Виноградов, Ю. Г., Карышковский, П. О. 1983. Каллиник, сын Евксена. Проблемы политической и социально-экономической истории Ольвии второй половины IV в. до н. э. *Вестник древней истории*, 1, с. 21-39.
- Вольфрам, Х. 2003. *Готы. От истоков до середины VI века (опыт исторической этнографии)*. Санкт-Петербург: Ювента.
- Вулпе, Р. 1960. Верхний вал Бессарабии и проблема гревтунгов к западу от Днестра. В: Кондураки, Е. В. (ред.). *Материалы и исследования по археологии Юго-Запада СССР и Румынской Народной Республики*. Кишинев: Карта молдовеняскэ, с. 259-278.
- Гудкова, А. В. 2011. Германцы в степях Причерноморья в первой половине I тыс. н. э. *Древнее Причерноморье*, 9, с. 124-130.
- Гудкова, А. В. 2013. Черняховская культура В: Бруяко, И. В., Самойлова, Т. Л. (ред.). *Древние культуры Северо-Западного Причерноморья*. Одесса: СМІЛ, с. 658-695.
- Дзиговский, А. Н. 2003. *Очерки истории сарматов Карпато-днепровских земель*. Одесса: Гермес.
- Дзиговский, А. Н. 2012. Из истории Буджака последней трети IV в. н. э. В: *Золото, конь и человек. Сборник статей к 60-летию А. В. Симоненко*. Киев: КИТ, с. 439-448.
- Дзиговский, А. Н. 2014. О юго-западной границе «царства» Фарзоя. В: *Матеріали міжнародної наукової конференції «Сарматія від Алтаю до Дунаю» (до 30-річчя відкриття «царських» поховань біля с. Пороги Ямпільського р-ну)*, 14—16 листопада 2014 р. Вінниця: ВОКМ, с. 12-13.
- Дзиговский, А. Н. 2016. Царство Фарзоя: полвека спустя. *Древнее Причерноморье*, XI, с. 180-188.
- Дзиговский, А. Н., Лисецкий, Ф. Н. 1991. Новые данные по истории и палеогеографической обстановке создания Нижнего Траянова вала. В: *История и археология Нижнего Подунавья. Материалы II научно-практической конференции, посвященной памяти А. И. Доватура*. 2—5 ноября 1991 г. Рени: Ренийский историко-краеведческий музей, с. 42-43.
- Зубар, В. М. 1995. Про нижню дату латинських клейм з назвою Мезійського Флавієвого флоту. *Археологія*, 4, с. 136-138.
- Зубарь, В. М., Соц, Н. А. 2007. *Северо-Западное Причерноморье в античную эпоху*. Симферополь: б. и.
- Карышковский, П. О. 1962. З історії греко-скіфських відносин у Північно-Західному Причорномор'ї (про монети царів Фарзоя та Іненсімея, карбовані в Ольвії). *Археологічні пам'ятки УРСР*, XI, с. 102-121.
- Карышковский, П. О. 1982. О монетах царя Фарзоя. В: Дзыс-Райко, Г. А. (ред.). *Археологические памятники Северо-Западного Причерноморья*. Киев: Наукова думка, с. 66-82.
- Карышковский П. О. 1988. *Монеты Ольвии*. Киев: Наукова думка.
- Карышковский, П. О., Клейман, И. Б. 1985. *Древний город Тира. Историко-археологический очерк*. Киев: Наукова думка.
- Карышковский, П. О., Кожокару, В. М. 1992. Следи римського укріплення на південно-східному узбережжі оз. Картал. В: Станко, В. Н. (ред.). *Археологія південного заходу України*. Київ: Наукова думка, с. 100-102.
- Кожокару, В. М. 1990. К изучению оборонительных валов Бессарабии. В: *Проблемы истории и археологии Нижнего Поднепровья. Тезисы докладов и сообщений научно-практической историко-краеведческой конференции*. Белгород-Днестровский: Белгород-Днестровский краеведческий музей, Одесский археологический музей АН УССР, II: Археология, с. 42.
- Кожокару, В. М. 2008. Ещё раз о древних оборонительных сооружениях на территории Бессарабии. В: Охотников, С. Б., Петренко, В. Г. (ред.). *Краткие сообщения Одесского археологического общества*. Одесса: Фаворит, с. 153-159.
- Кожокару, В. М. 2009. Раскопки оборонительного сооружения городища Новосельское в 2006 г. *Старожитности степового Причорномор'я і Криму*, XV, с. 69-70.
- Кудрявцев, О. В. 1957. *Исследования по истории Балкан-Дунайских областей в период Римской империи и статьи по общим проблемам древней истории*. Москва: АН СССР.
- Липранди, И. П. 1827. *Некоторые сведения о правом берегу Дуная, собранные в 1826 году*. Санкт-Петербург: Печатано в типографии Генерального штаба.
- Лисецкий, Ф. Н., Голеусов, П. В., Чепелев, О. А. 2013. Развитие черноземов Днестровско-Прутского междуречья в голоцене. *Почвоведение*, 5, с. 540-555.
- Островерхов, А. С., Редина, Е. Ф. 2013. Скифские древности. В: Бруяко, И. В., Самойлова, Т. Л. (ред.). *Древние культуры Северо-Западного Причерноморья*. Одесса: СМІЛ, с. 374-418.
- Сапожников, И. В. 2011. Древние валы Бессарабии или Буджака: из истории картографирования в XVIII—XIX вв. *Материалы по археологии Северного Причерноморья*, 12, с. 206-236.
- Сапожников, И. В. 2013. Новые картографические материалы о древних валах Бессарабии. *Tyragetia*, VII (XXII), 1, с. 345-354.
- Сапожников, И. В. 2017а. Османские крепости Добруджи: описание и обзор источников 1820-х годов. *Scriptorium nostrum*, 1 (7), с. 291-341.
- Сапожников, И. В. 2017б. Древние валы и дороги района переправы через Дунай у озера Картал: опыт картографической стратиграфии. *Tyragetia*, XI (XXIV), 1, с. 213-225.
- Сапожников, И. В., Кожокару, В. М. 2001. Российские карты земель Юго-Западной Украины и Молдовы времен войны 1768—1774 гг. *Наукові записки Інституту української археографії та джерелознавства НАНУ*, 6, с. 189-194.
- Сапрыкин, С. Ю. 1997. Тира и фракийские цари. *Археологія*, 4, с. 46-57.
- Уваров, А. С. 1853. *Собрание карт и рисунков к исследованиям о древностях Южной России и берегов Чёрного моря*. Санкт-Петербург: Хромолитография Ю. Боатузе.
- Уваров, А. С. 1856. *Исследования о древностях Южной России и берегов Черного моря*. Санкт-Петербург: Типография экспедиции заготовления государственных бумаг.
- Чаплыгина, Н. А. 1990. *Население Днестровско-Карпатских земель и Рим в I — начале III вв. н. э.* Кишинев: Штиинца.
- Щукин, М. Б. 1994. На рубеже эр. *Опыт историко-археологической реконструкции политических событий III в. до н. э. — I в. н. э. в Восточной и Центральной Европе*. Санкт-Петербург: Фарн.

Шукин, М. Б. 2005. *Готский путь. Готы, Рим и Черняховская культура*. Санкт-Петербург: СПбУ.

Шукин, М. Б. 2011. О военных контактах между сарматами и германцами в римское время. *Stratum plus*, 4, с. 167-178.

Шукин, М. Б., Бейлекчи, В. В. 1994. Римская дорога у с. Новосельское. В: *Древнейшие общности земледельцев и скотоводов Северного Причерноморья V тыс. до н. э. — V в. н. э. Материалы докладов II международной конференции*. 10—14 октября 1994 г. Тирасполь: Приднестровский государственный корпоративный университет им. Т. Г. Шевченко, с. 254-257.

Vančugov, V. P., Brujako, I. V., Sîrbu, V., Niculiță, I. T. 1999. Cercetările de la Novosel'skoe — Satu-Nou. *Campaniile 1997—1998. Cercetări arheologice în aria Nord-Tracă*, 3, p. 223-277.

## REFERENCES

Bondar, R. D. 1973. Nekotoryye problemy istorii nizhnedunayskogo limesa. *Vestnik drevney istorii*, 3, s. 144-159.

Bondar, R. D. 1996. Nekotoryye itogi arkheologicheskogo izucheniya gorodishcha Orlovka (Kartal) na Dunaye. In: Stanko, V. N. (ed.). *Drevniye Prichernomor'ye. III chteniya pamyati professora P. O. Karyshkovskogo*. Odessa: b. i., s. 9-11.

Brun, F. K. 1874. *Chernomorskiye goty i sledy dolgogo ikh prebyvaniya v Yuzhnoy Rossii*. Sankt-Peterburg: Tipografiya Imperatorskoy akademii nauk.

Bruyako, I. V., Dzigovskiy, A. N. 2013. Gorodishche Kartal (rimskiy kastel u s. Orlovka). In: Bruyako, I. V., Samoylova, T. L. (ed.). *Drevniye kultury Severo-Zapadnogo Prichernomoria*. Odessa: SMIL, s. 543-553.

Bruyako, I. V., Dzigovskiy, A. N. 2015. Gorn rimskogo vremeni iz Kartala (k istorii gorodishcha v III v. n. e. *Materialy po arkheologii Severnogo Prichernomoria*, 13, s. 243-256.

Bruyako, I. V., Dzigovskiy, A. N., Denisyuk, V. L. 2011. Amfory rimskogo vremeni iz raskopok gorodishcha Kartal (uchastok «Kartal — posad»). *Materialy po arkheologii Severnogo Prichernomoria*, 12, s. 336-348.

Bruyako, I. V., Dzigovskiy, A. N., Sekerskaya, N. M. 2008. *Nikoniya rimskoy epokhi*. Odessa: SMIL.

Bruyako, I. V., Yaroshevich, Yu. I. 2001. *Gorodishche u s. Novoselskoye na Nizhnem Dunaye*. Odessa: Germes.

Budanova, V. P. 1999. *Goty v epokhu Velikogo pereseleniya narodov*. Sankt-Peterburg: Aleteya.

Bulkin, I. Yu. 1999. *Etapy i kharakter rimskogo voyennogo proniknoveniya v Severnuyu Prichernomor'ye (I v. do n. e. — III v. n. e.)*. Avtoreferat dissertatsii kavd. ist. nauk. Saratov.

Veltman, A. F. 1837. Vospominaniya o Bessarabii. *Sovremennik*, 7, s. 226-249.

Vinogradov, Yu. G. 1989. *Politicheskaya istoriya Olviyskoy polisa VII—I vv. do n. e.* Moskva: Nauka.

Vinogradov, Yu. G. 1994. Ocherk voyenno-politicheskoy istorii sarmatov v I v. n. e. *Vestnik drevney istorii*, 2, s. 151-170.

Vinogradov, Yu. G., Karyshkovskiy, P. O. 1983. Kallinik, syn Evksena. Problemy politicheskoy i sotsialno-ekonomicheskoy istorii Olvii vtoroy poloviny IV v. do n. e. *Vestnik drevney istorii*, 1, s. 21-39.

Volfram, Kh. 2003. *Goty. Ot istokov do serediny VI veka (opyt istoricheskoy etnografii)*. Sankt-Peterburg: Yuventa.

Vulpe, R. 1960. Verkhniy val Bessarabii i problema grentungov k zapadu ot Dnestra. In: Konduraki, E. V. (ed.). *Materialy i issledovaniya po arkheologii Yugo-Zapada SSSR i Rumynskoy Narodnoy Respubliki*. Kishinev: Kartya moldovenyasko, s. 259-278.

Gudkova, A. V. 2011. Germantsy v stepyakh Prichernomoria v pervoy polovine I tys. n. e. *Drevniye Prichernomor'ye*, 9, s. 124-130.

Gudkova, A. V. 2013. Chernyakhovskaya kultura In: Bruyako, I. V., Samoylova, T. L. (ed.). *Drevniye kultury Severo-Zapadnogo Prichernomoria*. Odessa: SMIL, s. 658-695.

Dzigovskiy, A. N. 2003. *Ocherki istorii sarmatov Karpato-Dneprovskikh zemel*. Odessa: Germes.

Dzigovskiy, A. N. 2012. Iz istorii Budzhaka posledney treti IV v. n. e. In: *Zoloto, kon i chelovek. Sbornik statey k 60-letiyu A. V. Simonenko*. Kiev: KIT, s. 439-448.

Dzigovskiy, A. N. 2014. O yugo-zapadnoy granitse «tsarstva» Farzoya. In: *Materialy mizhnarodnoi naukovoi konferentsii «Sarmatiya vid Altaiu do Dunaiu» (do 30-richchia vidkryt'ia «tsarskykh» pokhovan bilia s. Porohy Yampil'skoho r-nu)*, 14—16 lystopada 2014 r. Vinnytsia: VOKM, s. 12-13.

Dzigovskiy, A. N. 2016. Tsarstvo Farzoya: polveka spustya. *Drevniye Prichernomor'ye*, XI, s. 180-188.

Dzigovskiy, A. N., Lisetskiy, F. N. 1991. Novyye dannyye po istorii i paleogeograficheskoy obstanovke sozdaniya Nizhnego Trayanova vala. In: *Istoriya i arkheologiya Nizhnego Podunavia. Materialy II nauchno-prakticheskoy konferentsii. posuyashchennoy pamyati A. I. Dovatury*. 2—5 noyabrya 1991 g. Reni: Reniyskiy istoriko-krayevedcheskiy muzey, s. 42-43.

Zubar, V. M. 1995. Pro nyzhniu datu latynskyykh kleim z nazvoiu Meziiskoho Flaviyevoho flotu. *Arkheolohiia*, 4, s. 136-138.

Zubar, V. M., Son, N. A. 2007. *Severo-Zapadnoye Prichernomor'ye v antichnyuyu epokhu*. Simferopol: b. i.

Karyshkovskiy, P. I. 1962. Z istorii hrek-skifskyykh vidnosyn u Pivnichno-Zakhidnomu Prychornomor'i (Pro monety tsariv Farzoia ta Inensimeia, karbovani v Olvii). *Arkheolohichni pam'iatky URSR*, XI, s. 102-121.

Karyshkovskiy, P. O. 1982. O monetakh tsarya Farzoya. In: Dzys-Rayko, G. A. (ed.). *Arkheologicheskyye pamyatniki Severo-Zapadnogo Prichernomoria*. Kiev: Naukova dumka, s. 66-82.

Karyshkovskiy P.O. 1988. *Monety Olvii*. Kiev: Naukova dumka.

Karyshkovskiy, P. O., Kleyman, I. B. 1985. *Drevniy gorod Tira. Istoriko-arkheologicheskyy ocherk*. Kiev: Naukova dumka.

Karyshkovskiy, P. O., Kozhokaru, V. M. 1992. Slidy rym'skoho ukriplenya na pivdenno-skhidnomu uzberezhzi oz. Kartal. In: Stanko, V. N. (ed.). *Arkheolohiia pivdennoho zakhodu Ukrainy*. Kyiv: Naukova dumka, s. 100-102.

Kozhokaru, V. M. 1990. K izucheniyu oboronitelnykh valov Bessarabii. In: *Problemy istorii i arkheologii Nizhnego Podnestrovia. Tezisy dokladov i soobshcheniy nauchno-prakticheskoy istoriko-krayevedcheskoy konferentsii. Belgorod-Dnestrovskiy: Belgorod-Dnestrovskiy krayevedcheskiy muzey; Odesskiy arkheologicheskii muzey AN USSR*, II: Arkheologiya, s. 42.

Kozhokaru, V. M. 2008. Eshche raz o drevnikh oboronitelnykh sooruzheniyakh na territorii Bessarabii. In: Okhotnikov, S. B., Petrenko, V. G. (ed.). *Kratkiye soobshcheniya Odesskogo arkheologicheskogo obshchestva*. Odessa: Favorit, s. 153-159.

Kozhokaru, V. M. 2009. Raskopki oboronitel'nogo sooruzheniya gorodishcha Novoselskoye v 2006 g. *Starozhytnosti stepovoho Prychornomor'ia i Krymu*, XV, s. 69-70.

Kudryavtsev, O. V. 1957. *Issledovaniya po istorii Balkano-Dunayskikh oblastey v period Rimskoy imperii i stati po obshchim problemam drevney istorii*. Moskva: AN SSSR.

Liprandi, I. P. 1827. *Nekotoryye svedeniya o pravom berege Dunaya. sobrannyye v 1826 godu*. Sankt-Peterburg: Pechatano v tipografii General'nogo shtaba.

Lisetskiy, F. N., Goleusov, P. V., Chepelev, O. A. 2013. Razvitiye chernozemov Dnestrovsko-Prut'skogo mezhdurechia v golotsene. *Pochvovedeniye*, 5, s. 540-555.

Ostroverkhov, A. S., Redina, E. F. 2013. Skifskyye drevnosti. In: Bruyako, I. V., Samoylova, T. L. (ed.). *Drevniye kultury Severo-Zapadnogo Prichernomoria*. Odessa: SMIL, s. 374-418.

Sapozhnikov, I. V. 2011. Drevniye valy Bessarabii ili Budzhaka: iz istorii kartografirovaniya v XVIII—XIX vv. *Materialy po arkheologii Severnogo Prichernomoria*, 12, s. 206-236.

Sapozhnikov, I. V. 2013. Novyye kartograficheskyye materialy o drevnikh valakh Bessarabii. *Tyragetia*, VII (XXII), 1, s. 345-354.

Sapozhnikov, I. V. 2017a. Osmanskiye kreposti Dobrudzhi: opisaniya i obzor istochnikov 1820-kh godov. *Scriptorium nostrum*, 1 (7), s. 291-341.

Sapozhnikov, I. 2017b. Drevniye valy i dorogi rayona perepravyy cherez Dunay u ozera Kartal: opyt kartograficheskoy stratigrafii. *Tyragetia*, XI (XXIV), 1, s. 213-225.

Sapozhnikov, I. V., Kozhokaru, V. M. 2001. Rossiyskiye karty zemel Yugo-Zapadnoy Ukrainy i Moldovy vremen voiny 1768—1774 gg. *Naukovi zapysky Instytutu ukrainskoi arkheohrafiї ta dzhereloznavstva NANU*, 6, s. 189-194.

Saprykin, S. Yu. 1997. Tira i frakiyskiye tsari. *Arkheologia*, 4, s. 46-57.

Uvarov, A. S. 1853. *Sobraniye kart i risunkov k issledovaniyam o drevnostyakh Yuzhnoy Rossii i beregov Chernogo morya*. Sankt-Peterburg: Khromolitografiya Yu. Boatuze.

Uvarov, A. S. 1856. *Issledovaniya o drevnostyakh Yuzhnoy Rossii i beregov Chernogo morya*. Sankt-Peterburg: Tipografiya Ekspeditsii zagotovleniya gosudarstvennykh bumag.

Chaplygina, N. A. 1990. *Naseleniye Dnestrovsko-Karpat-skikh zemel i Rim v I — nachale III vv. n. e.* Kishinev: Shtiintsa.

Shchukin, M. B. 1994. *Na rubezhe er. Opyt istoriko-arkheologicheskoy rekonstruktsii politicheskikh sobytiiy III v. do n. e. — I v. n. e. v Vostochnoy i Tsentralnoy Evrope*. Sankt-Peterburg: Farn.

Shchukin, M. B. 2005. *Gotskiy put. Goty. Rim i Chernyakhovskaya kultura*. Sankt-Peterburg: SPbU.

Shchukin, M. B. 2011. O voyennykh kontaktakh mezhdru sarmatami i germantsami v rimskoye vremya. *Stratum plus*, 4, s. 167-178.

Shchukin, M. B., Beylekchi, V. V. 1994. Rimskaya doroga u s. Novoselskoye. In: *Drevneyshiy obshchnosti zemledeltsev i skotovodov Severnogo Prichernomoria V tys. do n. e. — V v. n. e. Materialy dokladov II mezhdunarodnoy konferentsii*. 10—14 oktyabrya 1994 g. Tiraspol: Pridnestrovskiy gosudarstvennyy korporativnyy universitet im. T. G. Shevchenko, s. 254-257.

Vančugov, V. P., Brujako, I. V., Sirbu, V., Niculiță, I. T. 1999. Cercetările de la Novosel'skoe — Satu-Nou. *Campaniile 1997—1998. Cercetări arheologice in aria Nord-Tracă*, 3, p. 223-277.

A. N. Dzygovskiy, I. V. Sapozhnikov

## THE ANCIENT DEFENSIVE FORTIFICATIONS OF DANUBE WAFTAGE NEAR KARTAL LAKE

The article is dedicated to the characteristics of the defense constructions in the area of river crossing of Danube near lake Kartal not far from village Orlovka of Reny district in Odessa region and their historical in-

terpretation. The conclusion was made, that in this district in the first ages AD. the powerful defensive center functioned, created by Romans. In the center's system there were Roman fortifications on the sites near the villages Orlovka and Novoselskoye altogether with the ramparts and graffs, which surrounded them, and also one more rampart, which was situated between those two fortified points. The last one featured the rampart-road and was the important component of this defensive center. Romans started the creation of Kartal defensive center in the 60<sup>s</sup> years AD. and continued its organization during Vespasian's regiment term. The center finished its functioning near the middle of the III century AD.

As regards the fortified area, situated between the left shore of lake Kagul and the right shore of lake Yalpus, according to the written sources' information about the war events, which had taken place in Southern Budzhak in ancient times and considering the density of population of this part in the time of discussing events, we can suppose, the fortified area may be built by Scythians in the last third of the IV century BC or by Goths in the last third of the IV century AD.

**Keywords:** hillfort Orlovka (Kam'yana Gora), hillfort Novoselskoye II, river crossing of Danube, Kartal defensive center, Roman castell, the Scythians, the Goths.

Одержано 23.03.2017

**ДЗИГОВСЬКИЙ Олександр Миколайович**, доктор історичних наук, професор, Одеський Національний Університет ім. І. І. Мечникова, Єлизаветинська, 12, Одеса, 65082, Україна, [dzygovskiy@gmail.com](mailto:dzygovskiy@gmail.com).

**DZIGOVSKY Alexander**, Doctor of Historical Sciences, Professor, Odessa I. I. Mechnikov National University, Elisavetinskaya, 12, Odessa, 65082, Ukraine, [dzygovskiy@gmail.com](mailto:dzygovskiy@gmail.com).

**САПОЖНИКОВ Ігор Вікторович**, доктор історичних наук, провідний науковий співробітник, Інститут археології НАНУ, Героїв Сталінграда, 12, Київ, 04210, Україна, [igors@gcn.ua](mailto:igors@gcn.ua).

**SAPOZHNIKOV Igor**, Doctor of Historical Sciences, Institute of Archaeology National Academy of sciences of Ukraine, 12, av. Geroyiv Stalingrad, Kyiv, 04210, Ukraine, [igors@gcn.ua](mailto:igors@gcn.ua).