

В. В. Шерстюк, О. О. Прядко

КАРТОГРАФУВАННЯ ПАМ'ЯТОК ДАВНЬОРУСЬКОГО ЧАСУ ДОЛИНИ р. ОРЖИЦЯ: ДО РЕКОНСТРУКЦІЇ ДАВНІХ ШЛЯХІВ РЕГІОНУ

У роботі наводяться результати обстежень давньоруських пам'яток у 2016 р. в долині р. Оржиця, та здійснюється їх комплексний аналіз. Картографування зазначених поселень та дані історичних джерел дають перспективи реконструкції давніх шляхів регіону.

Ключові слова: Оржиця, Яблуневе, Гребінка, давньоруський час, давні шляхи.

Упродовж 2016 р. в долині р. Оржиця (правобічна притока р. Сула) та її приток на території Оржицького та частково Гребінківського районів Полтавської, а також Драбівського району Черкаської областей, було проведено розвідкові обстеження, метою яких був огляд давніх укріплень краю та пошук неукріплених поселень, перш за все — давньоруського часу. Суцільний характер їх проведення на смузі від гирла річки Оржиця і на значній лінії протяжності її приток дає широкі перспективи історичних реконструкцій поселенської структури регіону у давньоруський час.

Власне, долина річки Оржиця доволі чітко розподіляється на дві частини. Перша — сама Оржиця, утворена злиттям кількох дрібніших приток, від села Круподеринці до її впадіння нижче Плехова. Друга частина — це ділянка її приток, що течуть майже паралельно одна одній: Чумгак, південна притока, Гнила (Сира) Оржиця, північна, при злитті яких і утворюється р. Оржиця. Центральне положення займає р. Суха Оржиця, що є лівою притокою Чумгака, але впадає в останній у безпосередній близькості до місця злиття з Гнилою Оржицею. Таким чином, місцевість, замкнута в трикутнику між Чумгаком та Гнилою Оржицею має чудово захищену природою територію.

© В. В. ШЕРСТЮК, О. О. ПРЯДКО, 2018

Розвідками 2016 р. було охоплено територію усєї течії р. Оржиця, і значної частини долин її приток: р. Гнилої Оржиці — до Гребінки, Чумгака — до Ковалівки, Сухої Оржиці — до Стукалівки. На цій території було виявлено велику кількість різночасових поселенських пам'яток. Серед них — 7 давньоруського часу: 2 городища та 5 неукріплених селищ з матеріалами XI—XIII ст. (рис. 1). Цікаво що в долині власне р. Оржиця віднайдено лише одне неукріплене поселення (Денисівка I), та й те у безпосередній близькості до комплексу пам'яток в околиці Яблуневого. На усій протяжності р. Оржиця інших поселень давньоруського часу, чи то пак навіть окремих знахідок, не відзначено. Результатами цих робіт також зафіксовано відсутність матеріалів епохи Київської Русі й на території Оржицької фортеці XVII—XVIII ст. (Шерстюк, Прядко 2018).

Серед виявлених 7 пам'яток давньоруської доби більшість (4) тяжили до русла р. Гнила Оржиця, 2 — до гирла Чумгака, і ще один до витоків самої р. Оржиця.

Гнила Оржиця хоч і є на разі не надто великим гідрографічним об'єктом, але була раніше досить добрим природнім захистом. Так, автор «Літопису Самовидця» під описом подій 1662 р. зазначає, що біля містечка Яблуневого були «барзо злі переправи» [тобто, непрохідні, погані], і тому війська, зазвичай, «уходили мимо Яблунев» (Літопис... 1971, с. 85), по давньому шляху з Посулля на Переяслав. Та й «гнити» (заболочуватися) річка почала лише незадовго до XX ст. (Милорадович 1904, с. 55).

1. Яблуневе I, городище (рис. 1: 1). Перші відомості про рештки укріплення в сучасному с. Яблуневе, з розмірами та станом їх збереження, подаються у М. О. Макаренка за дани-

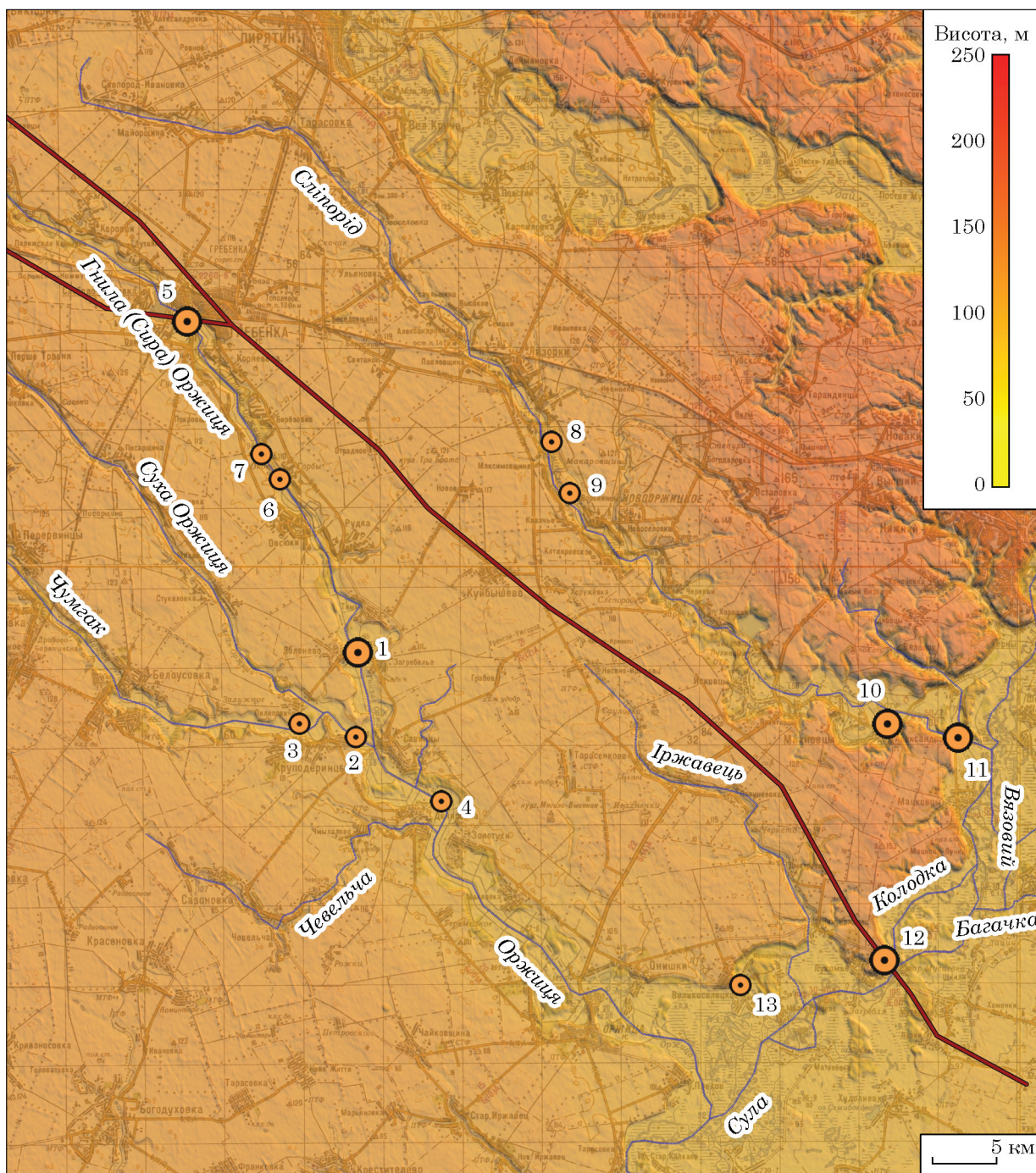


Рис. 1. Карта розміщення пам'яток давньоруського часу в долині р. Оржиця (основи: топокарти М-36-ХV, М-36-ХХI): 1—7 — пам'ятки відповідно до порядку в тексті; 8 — Лазірки; 9 — Воронинці; 10 — Олександрівка; 11 — Мацківці; 12 — Лукім'я; 13 — Великоселецьке

ми статистичного анкетування 1873 р. (Макаренко 1917, с. 30—31). Доволі детально рештки фортифікації городища описав В. Г. Ляскоронський за результатами своїх обстежень на рубежі ХІХ—ХХ ст.; він же уклав єдиний, існуючий до презентованих досліджень, план фортеці (1909, с. 66—68, рис. 84). Деякі дані про рештки укріплень були оприлюднені В. Милорадовичем на початку ХХ ст. (1904, с. 54—57). Згадується фортеця і в зведеннях Л. В. Падалки (1905, с. 154, 172; 1914, с. 36, 173, 184).

У 1980 р. городище обстежувалося та шурфувалося Ю. Ю. Моргуновим (1980, л. 19, рис. 39). Останній за відсутністю матеріалів давньоруського часу припустив виключно пізні походження фортеці та пам'ятки.

Містечко сучасного Яблуневого (кол. «Jablunow», «Jablonkow») у ХVІІ—ХVІІІ ст. було сотенним центром Кропивнянського та Лубенського полків, і, безперечно, тут в означений період існувала фортеця. Судячи з люстрації Переяславського староства «Jablonkow» був осаджений

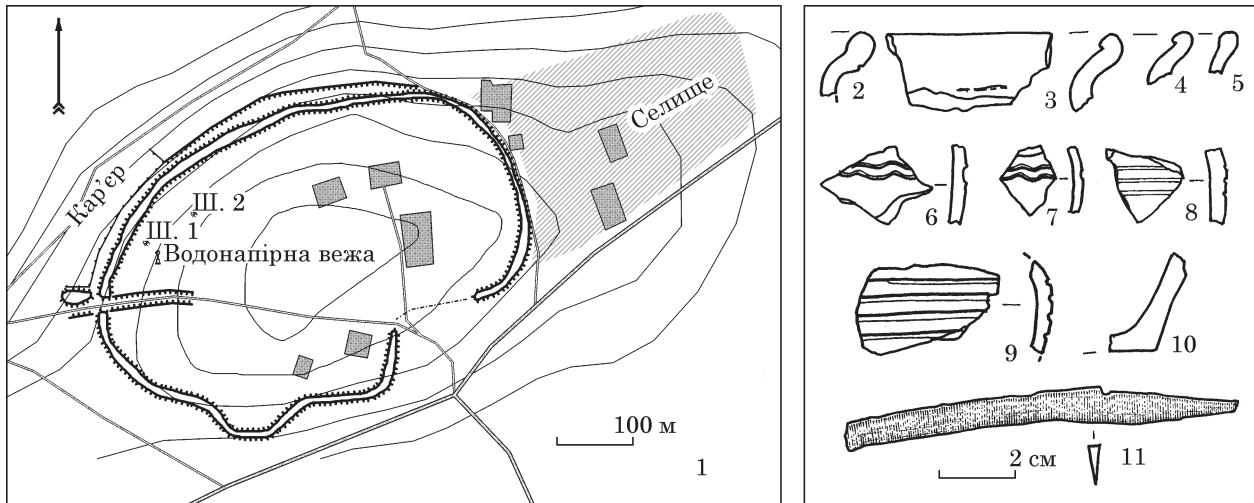


Рис. 2. Яблунівське городище: 1 — план; 2—11 — знахідки (2—10 — кераміка, 11 — залізо)

за рік до складання люстрації 1616 року (тобто, в 1615 р.) (Lustracye... 1877, с. 313).

Яблонків-Яблуневе був однією з найдавніших осад Посулля початку XVII ст. та найбільшим і найдавнішим центром долини р. Оржиця за козацької доби. Давньоруська ж історія означеного населеного пункту дотепер не знаходила свого археологічного чи історичного підтвердження. Хоча ті ж В. Милорадович і В. Ляскоронський писали, що ці укріплення у XVII ст. «скоріш за все, були лише підправлені, а не насипані знову» (Милорадович 1904, с. 54—57; Ляскоронський 1903, с. 121). Та спиралися вони виключно на інтуїтивні судження: аргументованих доказів для такого ствердження у дослідників на той час не було.

На разі наукову аргументацію проходить гіпотеза одного з авторів про давньоруські корені (тобто осадження давніх укріплень з подальшою їх реконструкцією) більшості сотенних і полкових містечок Посулля (у певній мірі ця тенденція працює і для інших територій), що були першими перезаселені козацькою колонізацією Лівобережжя кінця XVI — початку XVII ст. А так як зазначений населений пункт якраз потрапляє у цю категорію було висловлене припущення про значні перспективи знаходження тут давньоруських матеріалів.

З села (околиць?) з матеріалів попередніх років походить і випадкова знахідка бронзового амулета-сокирки давньоруського часу (фонди Лубенського краєзнавчого музею, повідомлення Ю. Ю. Моргунова) (Макаров 1992, с. 43, 49, 54, рис. 6: 25), що ще більше впевнювало в позитивних перспективах майбутніх розшуків. У 2016 р. такі матеріали були знайдені.

Залишки укріплень фортеці розташовані в межах с. Яблуневе (центр сільської ради) Оржицького району Полтавської області, на мису цокольної тераси правого берега р. Гнила (Сира) Оржиця. Рештки городища досить добре збережені чи принаймні вгадуються на всій

своїй протяжності, окрім невеличкої ділянки (південно-східного сектору). Досить виразні й збережені підрізки-ескарпи зі слідами рову, хоч і значно місцями пошкодженого. Максимальна висота збережених валів від рівня майданчика городища — 3,0 м.

План майданчика укріплення — овальний, з рваними контурами у південній частині (пізні бастіони?). Максимальні розміри — 375 × 250 м, загальна площа — близько 7,0 га (рис. 2: 1). Північна та північно-західна смуга рову і схилу пам'ятки пошкоджені стрільбищем та кар'єром. Існуючих садиб на майданчику городища небагато, всього 5, хоча раніше, за переказами В. П. Милорадовича тут було багато споруд і вітряків, що не сприяло збереженню комплексу (1904, с. 56).

Означені розміри майже повністю збігаються з даними В. Г. Ляскоронського та Ю. Ю. Моргунова (Ляскоронський 1911, с. 66—68, рис. 84; Моргунов 1980, л. 19), і значно різняться з цифрами, що наводилися М. О. Макаренком та В. П. Милорадовичем. За першим укріплення в містечку були розмірами 125 × 100 аршин [близько 89 × 71 м], та 300 аршин [близько 210 м] у околі (Макаренко 1917, с. 30—31). Що саме мав на увазі автор анкети зазначеної пам'ятки, яку частину укріплення — не відомо. В. П. Милорадович подає площу «давньої частини Яблонова» в межах 15—20 десятин [16—22 га] (1904, с. 54—57), маючи на увазі, певно, межі села XIX ст., а не рештки власне фортеці, яку він називає услід за місцевими мешканцями «Підварки» або «Форштадт».

Зі сходу, зі шляху від давньої греблі та мосту через річку, на захід майданчик городища перетинає ґрунтова дорога, яка у цих же контурах існувала і на рубежі XIX—XX ст. Хоча В. Г. Ляскоронський справжній в'їзд розміщував північніше, де у нього на плані було зображено додаткове валоподібне спорудження (на разі не збережене) (1911, с. 66—68, рис. 84).

Можливо, така форма та розподіл дорогою укріплення на дві частини не випадкові. Здогадно, цей шлях, що перетинав городище наскрізь, позначав саме межу «замку» та «посаду» козацької фортеці (за прикладом багатьох інших городищ сотенних містечок краю). «Замком» фортеці Нового часу, здогадно, є умовно північна, більша частина, укріплення, площею близько 5 га. Лінія простягання укріплень цієї ділянки має округлу форму, і гіпотетично може мати більш давні корені. Тоді як умовно південна частина (площа близько 2 га) має виразні ламані лінії укріплень, що можуть бути ототожені з рештками бастионів, які були характерними об'єктами фортифікаційного зодчества, особливо — XVIII ст. Північне розміщення замку відносно укріпленого посаду засвідчене й планом фортеці на «Спеціальній карті України» Г. Л. де Боплана 1650 р. (2004, с. 98).

Матеріали давньоруського часу знайдені в межах «замкової» частини козацького городища. Звісно, на разі вести мову про реконструкцію меж укріплень доби Київської Русі зарано. Але, зважаючи на зазначене вище, шукати їх варто саме в цій частині козацької фортеці.

Підйомні матеріали досить численні, з абсолютним переважанням слідів бурхливого розвитку містечка та села Яблунів XVIII—XX ст. Знахідок більш ранніх епох (зокрема, давньоруського часу, та й навіть XVII ст.) на поверхні майже немає, що, як виявилось пізніше, пояснюється потужними пізніми відкладеннями, які повністю їх перекривають.

Із двох закладених на майданчику шурфів другий дав цікаву картину. Нашарування XVII—XVIII ст. тут мали потужність до 0,60—0,70 м. Їх підстилав доволі потужний, але досить бідний на знахідки, прошарок з матеріалами давньоруської доби (XII ст.) (до 1,00 м). У північній половині шурфа простежувалося заповнення краю якогось об'єкта цієї ж епохи. Можливо, саме завдяки потраплянню дослідницького зондажу на місце (край) зазначеної ями й вдалося віднайти матеріали доби Київської Русі.

Зазначена яма досліджувалася лише в межах шурфа, але й ця частина дала досить цікавий і виразний матеріал. Так, в її заповненні трапився цілий набір фрагментів посуду XII ст., стінок з характерним декоруванням, та залізний ніж (рис. 2: 2—11). Тут же розчищено анатомічно цілий кістяк вовка (визначення канд. біол. наук Є. Ю. Яніш).

Матеріали давньоруського часу були вперше виявлені в межах давнього укріплення сучасного с. Яблуневе. Це не лише підтверджує більш давніші, ніж козацькі, корені містечка, а й ставить питання про можливість розміщення тут городища епохи Київської Русі. Адже, як говорилося вище, насельницька традиція «реанімування» давньоруських укріплень у ко-

зацький час у вигляді сотенних фортець на території Лівобережжя на початку XVII ст. була надзвичайно поширеним явищем.

2. Яблуневе II/2016 (рис. 1: 2). Розташоване за 2,0 км на південь від с. Яблуневе, поруч з селами Круподеринці та Савинці, що розміщені по інші сторони річок, але в межах Яблунівської сільської ради. Виявлене і обстежене у 2016 р. Різномасштабне поселення, з абсолютно переважними матеріалами давньоруського часу. Розміщене на підвищенні першої надзаплавної тераси, між селами Яблуневе та Круподеринці, у мисоподібному трикутнику, утвореному злиттям Чумгака та Сирої (Гнилої) Оржиці. Поселення добре природньо захищено з трьох боків вищеназваними водними артеріями. Цікаво, що на високий виступ корінного берега, до якого впритул підходить його територія, селище не заходить, що свідчить про зумисну виключно низьку його топографію.

Площа пам'ятки близько 1,1 га (280 × 50—70 м). Поселення витягнуте ланцюжком з щонайменше одним «висілкою» (рис. 3: 1). Має доволі значну кількість підйомних матеріалів на поверхні, потужний культурний шар (приблизно 0,60—0,70 м). Серед численних керамічних знахідок значна частина представлена матеріалами середини — другої половини XI ст. зі зникаючими манжетами (рис. 3: 4—5), що плавно переходили і в XII ст. (рис. 3: 6), також доволі численну групу кераміки. Викликає цікавість досить велика питома вага уламків пірофілітового сланцю, що може свідчити про його обробку на території селища. Серед окремих індивідуальних знахідок — залізний ніж та бронзова пряжка (рис. 3: 2—3).

Ця пряжка з прямокутним приймачем для ремня та прямокутною рамкою, орнаментована випуклим завитками. Відноситься до ранніх зразків та датується за новгородськими аналогіями першою чвертю XI ст. (Седова 1981, с. 144—145; рис. 56: 3).

3. Пилиповичі I (рис. 1: 3). Певно, окремі знахідки давньоруської кераміки трапилися на пункті Пилиповичі I (зустрічається невідповідна дійсності прив'язка до с. Круподеринці (Некрасова, Лугова, Луговий, Коваленко 2015), відкритому Є. О. Горюновим у 1973 р. (1973, л. 19, пункт 12)). Розташоване це селище на мису при злитті Сухої Оржиці та Чумгака, тобто теж в добре захищених природою умовах.

Першовідкривач описував знахідки матеріалів доби Київської Русі «під знаком питання», певно, через переважання тут дещо подібної черняхівської кераміки. На протилежному боці річки Чумгак, трохи вище за течією останньої, на різномасштабному поселенні останніми розвідками було знайдено кілька фрагментів посуду давньоруської доби (Круподеринці II). Можливо, такі окремі знахідки — свідчення господарської діяльності насельників поселень округи Яблунівського городища.

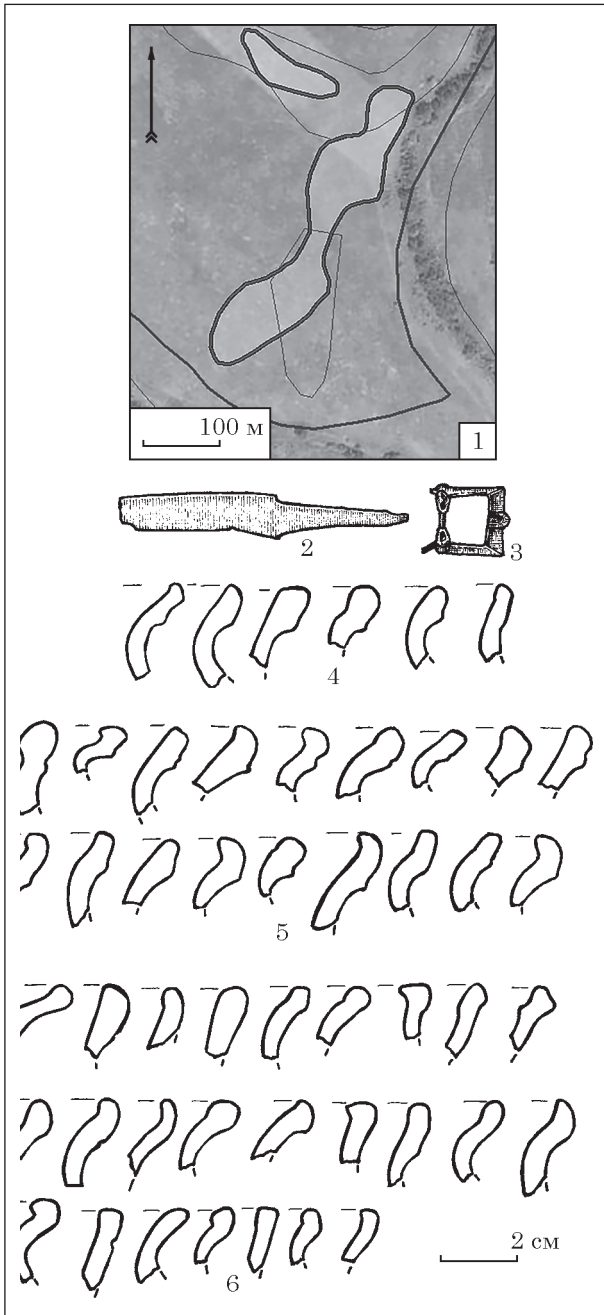


Рис. 3. Яблуневе II: 1 — план; 2, 3 — окремі знахідки; **кераміка:** 4 — середини XI ст.; 5 — другої половини — кінця XI ст.; 6 — XII ст. (2 — залізо, 3 — бронза, 4—6 — кераміка)

4. Денисівка I (рис. 1: 4). Розташоване за 0,1—0,2 км на північний схід від с. Денисівка, в заплаві сучасного правого берега русла р. Оржиця. Зазначене селище єдине яке розташоване вже за межею природного трикутника між притоками, що зливаючись утворюють р. Оржиця. Але й тут невелика правобічна притока останньої, р. Чевельча, також створює певну природну захищеність поселенню. Виявлене та кілька разів обстежене у 2013—2015 рр. (Шерстюк 2015а). Займає останцеве заплавне підвищення витягнутої з легким вигином форми. Площа — бл. 1,14 га (254 × 33—80 м). Матеріа-

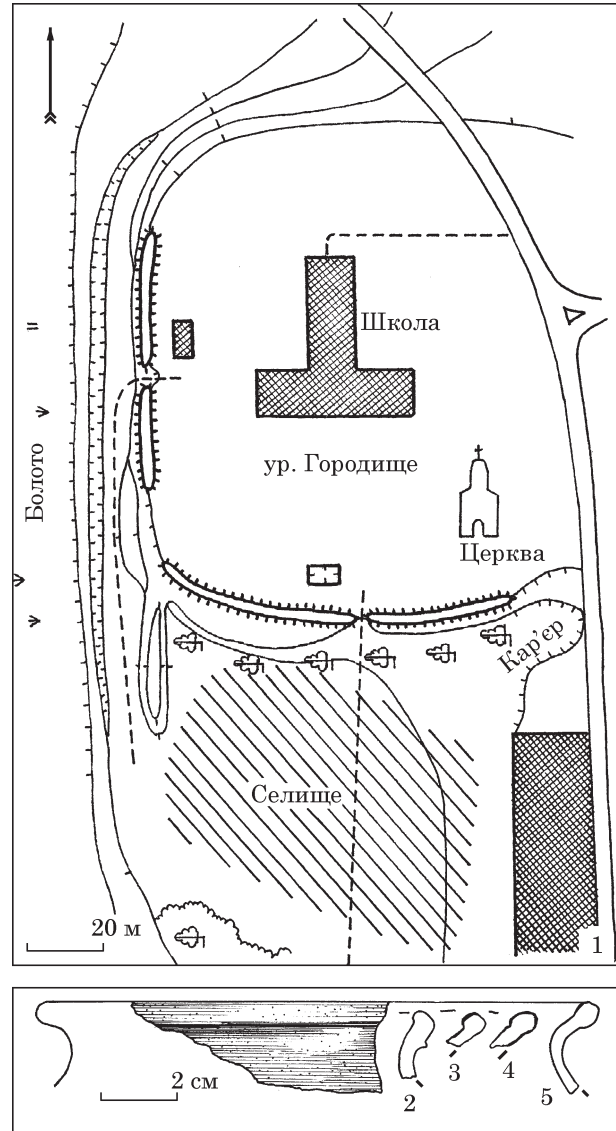


Рис. 4. Гребінківське городище: 1 — план; 2—5 — керамічні знахідки
ли з селища представлені уламками кружального посуду давньоруського часу (домонгольської доби), зокрема — уламок дна з частиною тавра (рис. 5: 1—7). Потужність культурних на шарувань становить до 0,50 м.

5. Гребінка I, городище (рис. 1: 5). Укріплене селище давньоруського та козацького часів у м. Гребінка знаходиться в урочищі Городище, на території загальноосвітньої школи № 2, по вул. Городищенській. Пам'ятка відкрита Ю. Ю. Моргуновим у 1980 р. (1996, с. 85, рис. 25: 3), обстежувалася В. В. Шерстюком у 2007 р. (2009, с. 120—122).

Рештки укріплення розміщені на мисовому виступі лівого берега р. Гнила (Сира) Оржиця, з півдня обмежене природним схилом та яром, утвореним функціонуванням невеликого глиняного кар'єру, поруч із дорогою. Західна частина мису дещо вдається до долини річки, найменший кут нахилу рельєфу спостерігається зі сходу, де горизонталі спадають повільно, поступово понижуючись до долини струмка —

лівого притоку річки. Розміри мису складають приблизно 130 м з півночі на південь, та 110 м із заходу на схід. Східною межею пам'ятки на разі прийнята асфальтована дорога (рис. 4: 1). За спостереженнями Ю. Ю. Моргунова округле городище давньоруського часу могло мати діаметр близько 50—60 м (1996, с. 85).

На сьогодні на території пам'ятки ще досить добре помітні невисокі насипи валів висотою до 0,50—0,65 м, що ще простежуються по краям з південної та західної сторін. Але останні, судячи з форми, є, скоріш за все, обвалуваннями садиб кін. XVII—XVIII ст. Досить добре помітні сліди підрізання невисоких схилів, особливо із західної сторони. Від цієї підрізки ескарпу відходить невелика рівнинна площадка шириною не більше 10—12 м, що закінчується до долини річки ровом. Останній простягається, що цікаво, не в обвід укріплення, а майже прямою лінією з півночі на південь, уздовж берега. Можливо, це рештки старого укріпленого в'їзду. Слід зауважити, що з південно-західного боку від краю городища відходить земляний природній (чи насипаний?) останець. Так чи інакше, останній мав вдале розташування, тому що міг прикривати під'їзну дорогу до фортеці.

Переважна частина території місця розташування пам'ятки задернована, на ній розміщені будівлі школи, відбудована церква, невелика присадибна розорювана ділянка поблизу останньої. Серед знахідок звідси превалюють, переважно, матеріали кін. XVII—XIX ст. Матеріали, зібрані Ю. Ю. Моргуновим у 1980 р. засвідчують про наявність тут поселення у XII — першій половині XIII ст. (1996, с. 85). Знахідки 2007 р. та ті, що зберігаються у фондах Гребінківського краєзнавчого музею, загалом підтверджують це ж датування, хоча один уламок вінчика все ж відноситься до середини XI ст. (Шерстюк 2009, рис. 1) (рис. 4: 2—5).

Початок освоєння території сучасної Гребінки сягає своїм корінням десь 1689 р., коли в цей час лубенський полковник Л. Свічка «купує в дар» територію по Сухій Оржиці «почав від шляху, котрий іде на Коломійці у вершини ріки з її пологами, і за селище Малютинське...» (Лазаревский 1896, с. 48). До цього ніяких даних про заснування на цьому місці поселення, а тим паче укріпленого, немає. Потім він заселяє тут землі, на яких виникають села Малютинці, Городище, Коровай, Каївка і різні хутори. За заповітом, після його смерті у 1699 р., старшому синові разом з іншими селами відійшли «хутір над р. Оржицею, що зветься Городищем, зі всіма угіддями аж вниз Корніївки» (Лазаревский 1896, с. 49).

Варто відзначити й те, що за реестром Лубенського полку 1729—30 рр. значиться як досить велике для того часу село Городище у власності І. Милорадовича, так і осаджене слобідкою в 1698 р. В. Свічкою «Пусте Городище» (Генеральне... 1931, с. 25), з чого можна зробити черговий висновок про існування на

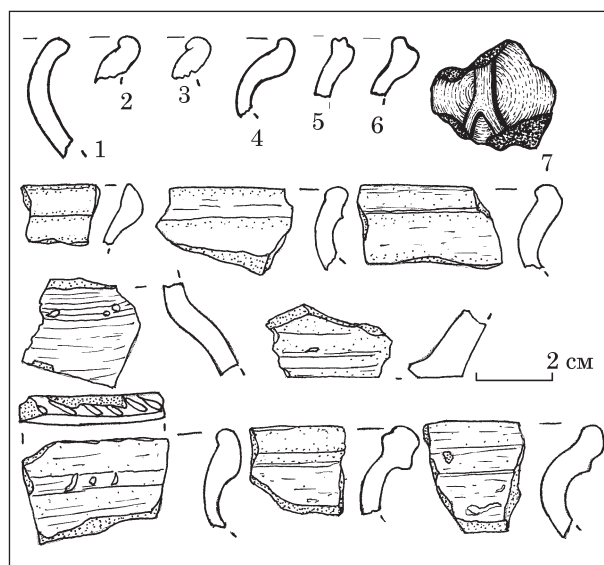


Рис. 5. Кераміка з селищ: 1—7 — Денисівка I; 8—12 — Покровщина I; 13—15 — Овсюки I

цьому місці решток укріплень ранішого часу, до його заселення наприкінці XVII ст. При описі 1699 р. цей населений пункт названий як «хутір над річкою Оржицею, що називається Городищем» (Генеральне... 1931, с. 106—107).

Існування тут до XVII ст. старого «пустого городища» підтверджується реєстровими документами, і ще раз свідчить на користь існування в Гребінці давньоруського укріплення.

6. Овсюки I/2016 (рис. 1: 6). Знаходиться за 2,2 км на північний захід від церкви в с. Овсюки Гребінківського району, на надзапланій терасі правого берега р. Гнила Оржиця. Зазначене селище розташовується на мису, яке утворене з півдня сухою балкою, а із сходу заплавою річки. Виявлене 2016 р. Розміри — близько 200 × 120 м. Серед знахідок — окремі фрагменти посуду давньоруського часу, та скол пірофіліту (рис. 5: 13—15).

7. Покровщина I/2016 (рис. 1: 7). Знаходиться за 2,3 км на південний схід від центру с. Покровщина Гребінківського району, на надзапланій терасі правого берега р. Гнила Оржиця. Обмежене з півночі та сходу сухою балкою та заплавою річки. Розміри — орієнтовно 180 × 115 м. Потужність культурного шару не встановлена. Серед знахідок — окремі фрагменти посуду давньоруського часу (рис. 5: 8—12).

Аналіз розміщення зазначених поселень XI—XIII ст. вказує на їх місцезнаходження в максимально захищених природою територіях, замкнутах всередині приток Оржиці. Останні концентруються і тяжіють, більшою мірою, до Яблунівського городища (як було зазначено вище вбачається наявність тут укріплень і за давньоруської епохи), а також розміщені на проміжку між останнім та Гребінківським укріпленням. Майже всі вони розміщені в трикутнику між Чумгаком і Гнилою Оржицею (виключення становить лише Гребінка).



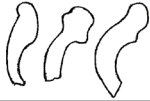

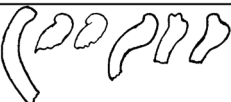
№	Датування	
	Друга половина — кінець XI ст.	XII ст.
1		
2		—
3		
4	—	
5	—	

Рис. 6. Кераміка з окремих пам'яток: 1 — Гребінка; 2 — Овсюки; 3 — Покровщина; 4 — Яблунове, городище; 5 — Денисівка

По долині власне р. Оржиця таких поселень немає (за виключенням Денисівки, яка, щоправда, теж знаходиться з правого боку річки, та й розміщена в захищеному долиною р. Чевельча трикутнику). Відсутні вони й на всій протяжності Сухой Оржиці та майже на всій смузі течії Чумгака (рис. 1). Останні, певно, були не надто привабливими водотоками. Це може бути пояснене як маловодністю цих річок, так й іншим фактором.

Так, від броду біля літописного Лукомля, між річками Оржицею та Сліпородом, їхнім вододілом, певно, і проходив один з давніх шляхів на Переяслав та Київщину, зокрема — і в давньоруський час. К. В. Кудряшов реставрував давній Залозний шлях і маршрут проходження походу руських князів 1111 р. саме по лінії Переяслав — Лукім'я — Хорол — Білоцерківка — Решетилівка — Полтава (Кудряшов 1948, с. 116, 145). Другий найбільший брід-переправа у низов'ї Сули був біля Горошино-Тарасівки, де проходило, на думку того ж К. В. Кудряшова, відгалуження Залозного шляху (цей варіант він називає «Злодійським»), що йшов по низині Пела і Ворскли (1948, с. 75).

А в 1179 р., коли половецькі орди хана Кончака грабували околиці Переяслава, князь Святослав Всеволодович рушив за Сулу, ставши табором біля городища Лукомля («... и ста-ша близ городища Лоукмла...») (Летопись 1871, с. 415; ПСРЛ 1908, т. II, с. 420—421). Як здається, обрання такого місця облаштування табору не було випадковим. Ще В. Г. Лясковський зазначав, що з Лукім'я йшов доволі зручний кочівницький шлях до руських земель, і прокладав його по верхів'ї вододілу двох

доволі заселених на той час річок — Сліпороду та Оржиці (1893, с. 428; 1903, с. 152). Можливо, саме повз це укріплення половці вдерлися вглиб Переяславського князівства, сюди б, скоріш за все, мали б і повертатися.

Можна припускати, що десь поряд у давньоруський час був і брід через р. Сула, який і могла прикривати Лукімська фортеця. Принаймні, про це свідчать джерела козацької доби, а судячи з географічних карт саме тут, в районі сучасного мосту, з лівого берега р. Сули був безперешкодний доступ до русла річки, позбавлений боліт, проток тощо (власне тут був брід та гребля й пізніше, у XVII—XIX ст.).

Скоріше за все, не надто змінилися дороги і в наступні періоди. Цікавим у цьому відношенні виглядає розповідь козака П. Худого про його маршрут Лівобережжям у 1631 р.: його дорога з Черкас йшла на Лукомль, а далі через Пирятин, на Варву, на Ромонской острожок [Ромни] та на Батурин/Путивль (Воссоединение... 1953, с. 114, № 65). З Лукім'я можна також було помандрувати на лівий берег Сули (особливо з першої половини XVII ст. після влаштування дамби) до Лубен, Лохвиці і так далі, про що розповідають інші, більш численні, документи. На горі біля с. Великоселецька В. Милорадович локалізує ряд могил-курганів, які розміщувалися «ланцюжком по давній дорозі на Пирятин» (1904, с. 197).

За спостереженнями Ю. Ю. Моргунова місця переходу Сули кочівниками змінюються з кінця XI ст., коли вони переміщуються із збудованого Нижнього Посулля дещо вище (2017, с. 206—207). Певно, в означений час означений брід та власне «Лукімський шлях» вододілом Сліпороду й Оржиці на Переяслав стає ще більш важливим та стратегічним для обох сторін. І саме з кінця XI ст. бачимо появу більшості поселенських об'єктів долини р. Оржиці.

Варто зауважити, що проникнення кочівників саме цим степовим коридором межиріччя Оржиці та Сліпороду фіксується і в більш ранні часи: саме на лівобережжі Оржиці та Сирої Оржиці (Золотухи, Гребінка) (Клочко, Ричков 1989, с. 60—61; Шерстюк 2008) та правобережжі Чумгака (Круподеринці) (Братченко, Дубовская, Солтис 1983, л. 15—17) відомі єдині на правобережжі Сули, принаймні, в межах Полтавщини, комплекси кочівників катакомбної спільноти. А картографування майданних комплексів округи (зокрема, Оржиччини) (Шерстюк 2015b), що позначають значні насипи скіфського часу, також вибудовує суцільну лінію від Сули вгору по межиріччю.

Тож розміщення поселень давньоруської доби на лівому боці річки Оржиці виглядало б щонайменше небезпечним. Цікаво, що аналогічну картину ми спостерігаємо і для долини р. Сліпорід: відомі неукріплені поселення давньоруського часу тут розміщені на лівому боці річки, по іншу сторону від шляху (Лазірки II

(Верещака 2006), Воронинці I (Горенко 1953, арк. 1—2, рис. 1). А от городища долини р. Сліпород розміщені навпаки, на правому боці (Мацківці-Сліпород, Олександрівка).

Таким чином, ця територія колишнього Переяславського князівства не виглядає такою незаселеною у давньоруську добу, як це вважалося раніше. Але, певно, топографія означених селищ значно враховувала місцеві особливості проходження давніх шляхів.

На думку В. Г. Ляскоронського літописна «Съжица», біля якої трапилася битва русичів з половцями у 1078 р., в якій перші зазнали поразки і були розбиті останніми на голову, — це власне сучасне смт. Оржиця (1903, с. 121, 244). Та як показали розвідки цього ж року, матеріали давньоруського часу в селищі Оржиця, на місці фортеці козацької доби, відсутні (Шерстюк, 2017). Тож ще більш вірогідним стає припущення про належність цієї літописної власної назви саме гідроніму. А дана подія якраз, можливо, й відобразила початок використання вододілу Оржиці — Сліпороду як шляху проникнення половецьких орд західніше Сули (Моргунов 2017, 206—207).

Цікаво також, що в матеріалах з городищ майже не представлена кераміка XI ст., а у більшості наявні матеріали XII — першої половини XIII ст. Тоді як кілька з нововідкритих неукріплених селищ округи, розміщених в заплавах зонах, якраз містять досить численні саме матеріали другої половини — кінця XI ст. (рис. 6).

Як видається, загальна картина пролягання давніх шляхів у значній мірі не змінилася з давньоруського часу до козаччини, і в загальних обрисах співпадає з основними напрямками просування кочових племен доби бронзи — раннього залізного віку.

ЛІТЕРАТУРА

- Боплан, Г. Л. 2004. *Описание Украины*. Москва: Древлехранилище.
- Братченко, С. Н., Дубовская, О. Р., Солтыс, О. Б. 1983. *Отчет об исследовании Черкасского отряда Лесостепной экспедиции в 1983 г.* НА ІА НАНУ, 1983/76.
- Верещака, В. М. 2006. До археологічної карти Оржицького району. В: Супруненко, О. Б. (ред.). *Охорона та дослідження пам'яток археології: Матеріали 7-го науково-практичного семінару*. Полтава: Техсервіс, с. 28-29.
- Воссоединение Украины с Россией: документы и материалы*: в 3 т. 1953. Москва: АН СССР, 1.
- Генеральне слідство про маєтності Лубенського полку. 1931. В: *Український архів*, 4. Київ: ВУАН.
- Горенко, І. І. 1953. *Звіт про результати обстеження археологічних пам'яток в селі Воронинці, Лазірківського району, Полтавської області, проведеного 24—25 серпня 1953 року. 29/III—1953 р.* Архів Лубенського музею, б. н.
- Горюнов, Е. А. 1973. *Отчет о работе Днепровского Левобережного отряда ЛОИА АН СССР в 1973 г.* НА ІА НАНУ, 1973/72.

Клочко, В. І. Ричков, М. О. 1989. Нові поховання катакомбної культури в Середньому Подніпров'ї. *Археологія*, 3, с. 60-65.

Кудряшов, К. В. 1948. *Половецкая степь. Очерки исторической географии*. Москва: ОГИЗ.

Лазаревский, А. М. 1896. Исторические очерки Полтавской Лубенщины XVII—XVIII вв. *Чтения в историческом обществе Нестора Летописца*, 11, с. 34-203.

Летопись по Ипатскому списку. 1871. Санкт-Петербург: Археографическая комиссия.

Літопис Самовидця. 1971. Київ: Наукова думка.

Ляскоронский, В. 1893. Остатки древнего Лукмльського городища в м. Лукмье, Лубенского уезда, Полтавской губ. *Киевская старина*, XLIII, сентябрь, с. 426-437.

Ляскоронский, В. 1903. *История Переяславской земли с древнейших времен до половины XIII столетия*. Киев: Н. А. Гирич.

Ляскоронский, В. Г. 1911. Городища, курганы, майданы и Змиевые валы в области Днепровского Левобережья. *Труды XIV Археологического съезда в Чернигове в 1909 г.*, III, с. 1-82.

Макаренко, Н. 1917. *Городища и курганы Полтавской губернии (сборник топографических сведений)*. Полтава: Полтавская ученая архивная комиссия.

Макаров, Н. А. 1992. Древнерусские амулеты-топорики. *Российская археология*, 2, с. 41-56.

Милорадович, В. 1904. Средняя Лубенщина. *Киевская старина*, октябрь—декабрь, с. 54-57, 209-240, 518-539.

Моргунов, Ю. Ю. 1980. *Отчет о работе Посульской разведывательной группы ИА АН СССР в 1980 г., на территории Сумской, Черниговской и Полтавской обл.* НА ІА НАНУ, 1980/65.

Моргунов, Ю. Ю. 1996. *Древнерусские памятники поречья Сулы*. Курск.

Моргунов, Ю. Ю. 2017. К изучению трасс кочевых набегов на Южную Русь. В: Чернецов, А. В. (ред.). *Памятники средневековой археологии Восточной Европы. К юбилею М. Д. Полубояриновой*. Москва: ИА РАН, с. 201-208.

Некрасова, Г. М. Лугова, Л. М. Луговий, Р. С., Коваленко, О. В. 2015. Круподеринці, с. Круподеринська сільська рада. Поселення, епохи бронзи, ранній залізний вік, розвинуте середньовіччя. В: Мокляк, В. О. (ред.). *Звід пам'яток історії та культури України: Полтавська область. Оржицький район*. Полтава: АСМІ, с. 134-135.

Падалка, Л. 1905. О древних городках, городищах и насыпных валах на территории нынешней Полтавской губ. (древние земляные сооружения в пределах Полтавской губ.) В: Василенко, В. И., Падалка, Л. В., Павловский, И. Ф. (ред.). *Труды Полтавской ученой архивной комиссии*. Полтава, 1, с. 153-214, 12 черт.

Падалка, Л. В. 1914. *Прошлое Полтавской территории и её заселение: Исследование и материалы*. Полтава: Тов-во Печатного Дела.

Полное собрание русских летописей. 1908. Санкт-Петербург: М. А. Александров, 2: Ипатьевская летопись, 2 изд.

Седова, М. В. 1981. *Ювелирные изделия древнего Новгорода (X—XV вв.)*. Москва: Наука.

Шерстюк, В. В. 2008. Катакомбне поховання шаманки з Гребінки. *Археологічний літопис Лівобережжя України*, 1—2 (23—24), с. 12-21.

Шерстюк, В. 2009. Говтвянське та Гребінківське городища пізньосередньовічного часу на Полтав-

щині. *Нові дослідження пам'яток козацької доби в Україні*, 18, с. 120-127.

Шерстюк, В. В. 2015а. Денисівка, с. Денисівська сільська рада. Селище Денисівка I, давньоруського часу. В: Мокляк, В. О. (ред.). *Звід пам'яток історії та культури України: Полтавська область. Оржицький район*. Полтава: АСМІ, с. 96.

Шерстюк, В. В. 2015б. Селітроварні майдани Оржиччини. В: Власенко, В. М., Дегтярьов, С. І., Кривошея, І. І. (ред.). *Козацькі старожитності Лівобережжя Дніпра XV—XVIII століття: збірник матеріалів Всеукраїнської науково-практичної конференції (Охтирка, 19—20 жовтня 2015 р.)*. Суми: СумДУ, с. 122-136.

Шерстюк, В. В., Прядко, О. О. 2018. Розвідки на території Оржицького району Полтавської області. *Археологічні дослідження в Україні 2016 р.*, с. 207-209.

Lustracye Wołynia, Podola i Ukrainy z pićrwszćj połowy XVII wieku. 1877. B: Yablonowski, A. (ed.). *Źródła dziejowe*. Warszawa: Skład glywny w Księgarni Gebethnera i Wolffa, V.

REFERENCES

Boplan, G. L. 2004. *Opisaniye Ukrainy*. Moskva: Drevlekhrauilishche.

Bratchenko, S. N., Dubovskaya, O. R., Soltys, O. B. 1983. *Otchet ob issledovaniyakh Cherkaskogo otryada Lesostepnoy ekspeditsii v 1983 g.* NA IA NANU, 1983/7b.

Vereshchaka, V. M. 2006. Do arkheolohichnoi karty Orzhyt'skoho raionu. In: Suprunenko, O. B. (ed.). *Okhrona ta doslidzhennia pam'iatok arkheolohii: Materialy 7-ho naukovu praktychnoho seminaru*. Poltava: Tekhservis, s. 28-29.

Vossoyedineniye Ukrainy s Rossiyey: dokumenty i materialy: v 3 t. 1953. Moskva: AN SSSR, 1.

Generalne slidstvo pro maientnosti Lubenskoho polku. 1931. In: *Ukrainskyi arkhiv*, 4. Kyiv: VUAN.

Horenko, I. I. 1953. Zvit pro rezultaty obstezhennia arkheolohichnykh pam'iatnykiv v seli Voronentsi, Lazirkivskoho raionu, Poltavskoi oblasti, provedenoho 24—25 serpnia 1953 roku. 29/III—1953 r. Arkhiv Lubenskoho muzeiu, b. n.

Goryunov, E. A. 1973. *Otchet o rabote Dneprovskogo Levoberezhnogo otryada LOIA AN SSSR v 1973 g.* NA IA NANU, 1973/72.

Klochko, V. I., Rychkov, M. O. 1989. Novi pokhovannia katakombnoi kultury v Serednomu Podniprovi. *Arheolohiia*, 3, s. 60-65.

Kudryashov, K. V. 1948. *Polovetskaya step. Ocherki istoricheskoy geografii*. Moskva: OGIZ.

Lazarevskiy, A. M. 1896. *Istoricheskiye ocherki Poltavskoy Lubenshchiny XVII—XVIII vv. Chteniya v istoricheskom obshchestve Nestora Letopistsa*, 11, s. 34-203.

Letopis po Ipat'skomu spisku. 1871. Sankt-Peterburg: Arkheograficheskaja komissija.

Litopys Samovydt'sia. 1971. Kyiv: Naukova dumka.

Lyaskoronskiy, V. 1893. *Ostatki drevnego Lukoml'skogo gorodishcha v m. Lukomye, Lubenskogo uyezda, Poltavskoy gub.* *Kievskaya starina*, XLIII, sentyabr, s. 426-437.

Lyaskoronskiy, V. 1903. *Istoriya Pereyaslavskoy zemli s drevneyshikh vremen do poloviny XIII stoletiya*. Kiev: N. A. Girich.

Lyaskoronskiy, V. G. 1911. *Gorodishcha, kurgany, maydany i Zmiyevyye valy v oblasti Dneprovskogo Levoberezhia. Trudy XIV Arkheologicheskogo syezda v Chernigove v 1909 g.*, III, s. 1-82.

Makarenko, N. 1917. *Gorodishcha i kurgany Poltavskoy gubernii (sbornik topograficheskikh svedeniy)*. Poltava: Poltavskaja uchenaja arkhivnaja komissija.

Makarov, N. A. 1992. *Drevnerusskiye amulety-toporiki. Rossiyskaya arkheologiya*, 2, s. 41-56.

Miloradovich, V. 1904. *Srednyaya Lubenshchina. Kievskaya Starina*, oktyabr-dekabr, s. 54-57, 209-240, 518-539.

Morgunov, Yu. Yu. 1980. *Otchet o rabote Posul'skoy razvedovatel'noy grupy IA AN SSSR v 1980 g., na territorii Sum'skoy, Chernigovskoy i Poltavskoy obl.* NA IA NANU, 1980/65.

Morgunov, Yu. Yu. 1996. *Drevnerusskiye pamyatniki porechia Suly. Kursk*.

Morgunov, Yu. Yu. 2017. K izucheniyu trass kochevykh nabegov na Yuzhnyu Rus. In: Chernetsov, A. V. (ed.). *Pamyatniki srednevekovoy arkheologii Vostochnoy Evropy. K yubileyu M. D. Poluboyarinovoy*. Moskva: IARAN, s. 201-208.

Nekrasova, H. M., Luhova, L. M., Luhovyi, R. S., Kovalenko, O. V. 2015. *Krupoderyntsi, s. Krupoderynska silska rada. Poselennia, epokhy bronzy, rannii zaliznyi vik, rozvyvute serednovichchia*. In: Mokliak, V. O. (ed.). *Zvid pam'iatok istorii ta kultury Ukrainy: Poltavska oblast. Orzhyt'skyi raion*. Poltava, ASMI, s. 134-135.

Padalka, L. 1905. O drevnikh gorodkakh. gorodishchakh i nasypnykh valakh na territorii nyneshney Poltavskoy gub. (drevniye zemlyanye sooruzheniya v predelakh Poltavskoy gub.). In: Vasilenko, V. I., Padalka, L. V., Pavlovskiy, I. F. (ed.). *Trudy Poltavskoy uchenoy arkhivnoy komissii*. Poltava, 1, s. 153-214, 12 chert.

Padalka, L. V. 1914. *Proshloye Poltavskoy territorii i eye zaseleniye: Issledovaniye i materialy*. Poltava: Tov-vo Pechatnogo Dela.

Polnoye sobraniye russkikh letopisey. 1908. Sankt-Peterburg: tipografiya M. A. Aleksandrova, 2: Ipatyevskaya letopis, 2 izd.

Sedova, M. V. 1981. *Yuvelirnyye izdeliya drevnego Novgoroda (X—XV vv.)*. Moskva: Nauka.

Sherstiuk, V. V. 2008. Katakombne pokhovannia shaman'ky z Hrebinky. *Arkheolohichni litopys Livoberezhnoi Ukrainy*, 1—2 (23—24), s. 12-21.

Sherstiuk, V. 2009. Hovtvianske ta Hrebinkivske horodyshcha piznoserednovichnogo chasu na Poltavshchyni. *Novi doslidzhennia pam'iatok kozatskoi doby v Ukraini*, 18, s. 120-127.

Sherstiuk, V. V. 2015a. *Denysivka, s. Denysivska silska rada. Selyshe Denysivka I, davnoruskoho chasu*. In: Mokliak, V. O. (ed.). *Zvid pam'iatok istorii ta kultury Ukrainy: Poltavska oblast. Orzhyt'skyi raion*. Poltava: ASMI, s. 96.

Sherstiuk, V. V. 2015b. *Selitrovarni maidany Orzhychchyny*. In: Vlasenko, V. M., Dehtiarov, S. I., Kryvosheia, I. I. (ed.). *Kozatski starozhytnosti Livoberezhzhia Dnipra XV—XVIII stolittia: zbirnyk materialiv Vseukrainskoi naukovopraktychnoi konferentsii (Okhtyrka, 19—20 zhovtnia 2015 r.)*. Sumy: SumDU, s. 122-136.

Sherstiuk, V. V., Priadko, O. O. 2018. *Rozvidky na terytorii Orzhyt'skoho raionu Poltavskoi oblasti. Arkheolohichni doslidzhennia v Ukraini 2016 r.*, s. 207-209.

Lustracye Wołynia, Podola i Ukrainy z pićrwszćj połowy XVII wieku. 1877. B: Yablonowski, A. (ed.). *Źródła dziejowe*. Warszawa: Skład glywny w Księgarni Gebethnera i Wolffa, V.

V. V. Sherstyuk, A. O. Pryadko

MAPPING OF MONUMENTS OF OLD RUSS' TIME OF THE VALLEY OF THE RIVER ORZHITSA: TO THE RECONSTRUCTION OF THE ANCIENT WAYS OF THE REGION

The paper presents the results of surveys of ancient Russian monuments in 2016 in the valley of the river Orzhitsa, and their comprehensive analysis is carried out. The only known to this time the Old Russian fortification in the valley of the river Orzhitsa was Grebinka. As a result of the works, materials of the XII century were discovered in with Yablunoeve. The concentration of a large number of satellite settlements between these fortresses is opened. Their appearance is fixed from the second half — the end of the XI century. The lack of materials of the era of Kievan Rus within the Orzhitsya fortress was proved. This proves once again that the chronicle mention of «Rjysya» is the name of the hydronym.

Mapping of these settlements and historical sources give prospects for the reconstruction of the ancient ways of the region. The territorial structure of the settlement outside the «steppe corridor» between the Sliporid and Orzhitsa rivers, the presence of a good place for a crossing near the Lukim'ya settlement (as con-

firmed by late sources), topography of individual burials of the early bronze Age — early Iron Age, testify to the prolonged and continuous use of this variant of the passage («Lukim'ya path») to Pereyaslav and Kiev. Even more important this direction plays from the second half — the end of the XI century.

Keywords: Orzhitsa, Yablunoeve, Grebinka, Old Russ' time, ancient ways.

Одержано 20.10.2017

ШЕРСТЮК В'ячеслав Вікторович, завідувач відділом, Центр охорони та досліджень пам'яток археології Управління культури Полтавської облдержадміністрації, вул. Стрітенська, 37, Полтава, 36011, Україна, 666sher@gmail.com.

SHERSTUYK V'yacheslav V., head of department, Center for the protection and research of sights of archeology, Department of Culture of the Poltava Regional State Administration, Stritenska str., 37, Poltava 36011, Ukraine, 666sher@gmail.com.

ПРЯДКО Олександр Олегович, науковий співробітник, Національний історико-етнографічний заповідник «Переяслав», вул. Шевченка 8, м. Переяслав-Хмельницький, 08400, Україна, Alex3322prt@gmail.com.

PRYADKO Olexandr O., Researcher, National historical and ethnographic reserve «Pereyaslav», Shevchenko ave. 8, Pereyaslav-Khmelnytsky, 08400, Ukraine, Alex3322prt@gmail.com.