

О. Д. Могилов

СКІФСЬКІ ПОХОВАННЯ З ВУЗДОЮ З ДНІПРОВСЬКОГО ПРИПОРІЖЖЯ

Стаття присвячена публікації поховань середньоскіфського часу з могильників поблизу Гадючої балки, Дніпрозаводбуду, Кічкасу, Кушугуму в Дніпровському Припоріжжі.

Ключові слова: скіфи, поховання, могильник, курган, спорядження коня, зброя.

Вже чверть тисячоліття продовжуються дослідження скіфських пам'яток, початок яким поклали розкопки Мельгуновського кургану у 1763 р. За цей час накопичена величезна джерельна база. У Степовій Скіфії основу її складають матеріали поховань. Левова їх доля — матеріали IV ст. до н. е. Останнім часом суттєво зросла й база комплексів ранньоскіфського та середньоскіфського періодів. Значна їх частина пов'язана з роботами радянських експедицій кінця 1960-х — 1980-х рр. Окремі — досліджені вже в часи української незалежності. На цьому колоритному фоні залишилися малопомітними деякі матеріали з міжвоєнних досліджень в Степовому Подніпров'ї. В цій роботі хотілося б звернути увагу на окремі з цих поховань, що містили одну зі знакових для скіфської культури категорію матеріальної культури — кінську вузду.

Кінець — 1920-х — початок 1930-х рр. в УРСР ознаменувались величезним будівництвом Дніпровської гідроелектростанції та низки інших підприємств, розташованих сьогодні в м. Запоріжжя. В зону затоплення попадала значна частина археологічних пам'яток. Для їх виявлення й дослідження була сформована новобудовна археологічна експедиція. В звітній документації вона називається то Науково-археологічною, то Історико-археологічною експедицією по дослідженню території

© О. Д. МОГИЛОВ, 2018

Дніпрельстану. Інколи — Дніпрельстанівською експедицією. Очолював її академік Д. Я. Яворницький. Основні дослідження були проведені в 1927—1933 рр., хоча відомо, що окремі її учасники продовжили тут роботи й у 1933 р. Досліджено було велику кількість пам'яток різних епох, починаючи з доби каменю, завершуючи новим часом (Яворницький 1927—1929; 1930; 1931; 1932; Курінний 1990, с. 100—103). Серед них — й старожитності скіфського часу. На жаль, лише частину з них було опубліковано (Рудинський 1929; Добровольський 1929; Смолічев 1929). Комплексам із могильників скіфського часу з робіт міжвоєнних років й присвячено цю роботу.

Одна з таких пам'яток, знаходилась біля **Гадючої балки** на правому березі Дніпра. Сьогодні значна частина цієї території затоплена Дніпровським водосховищем, більшість площі, що залишилась, займає північ Дніпровського району м. Запоріжжя. В дореволюційний час найближчим населеним пунктом була колонія Кронсвейд (Новицький 1991, с. 23). В літературі некрополь іноді пов'язується з с. Привільне (Черненко и др. 1986, с. 49), що розташоване на півночі. В звітній польовій археологічній документації пам'ятка найчастіше прив'язана до *Гадючої балки*. З цієї колоритною назвою подається некрополь і в даній роботі. До цих пір пам'ятка була відома широкому колу спеціалістів лише за загальними згадками (Добровольський 1952, с. 86; Черненко и др. 1986, с. 49). Між тим, вона заслуговує на детальну увагу фахівців, оскільки являє собою рідкий для Степової Скіфії «змішаний» могильник, що включав як курганні насипи, так й поховання без них. Останні чисельно домінували й виділялись на поверхні тільки каменями закладу.

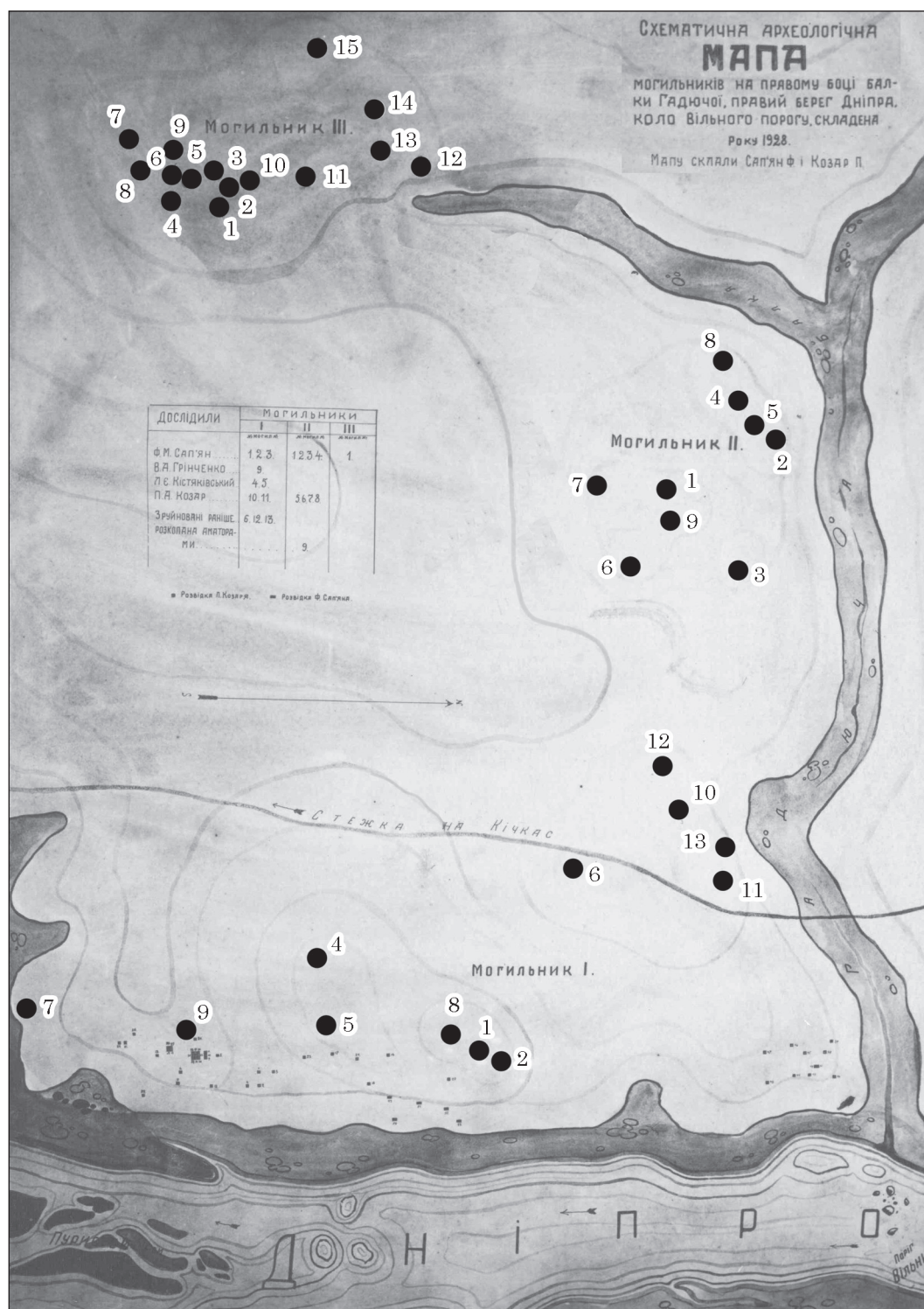


Рис. 1. План могильників біля Гадючої Балки

Залишається сподіватись, що в майбутньому, незважаючи на пережите воєнне лихоліття, фахівцям все ж вдасться виявити знахідки з цього некрополю (чи принаймні їх частину) в музейних фондах. Це дозволило б найбільш повно охарактеризувати могильник. Поки що ж доводиться користуватись звітними документами, що супроводжуються ілюстративним матеріалом лише частково. За ними, поховання некрополя були розташовані в околицях Гадючої балки декілько-

ма групами (рис. 1). Перша з яких була локалізована на мисі при впадінні Гадючої балки до Дніпра. При цьому, в ній одне скупчення могил (1—6, 8, 9) займало другу та третю надрічкові тераси. Інше (комплекси 7, 10—13) — розташоване вище на правому схилі балки¹. Друга група (могиль-

1. Окрім цього, у звіті є згадка могили 14, що залишилась не дослідженою й не була нанесена на план (Сяп'ян 1928, с. 16).

ник) локалізувалась на миску, що утворюється при впадінні до балки з правого боку яру (всього тут нанесено на план 9 комплексів). У верхів'ях яру зафіксовано й третій могильник, де згадуються вже кургани (могили 1—15). Втім єдиний насип, розкопаний тут Ф. М. Сап'яном, насипано в епоху бронзи, а ніяких інших даних про наявність тут поховань скіфського часу наразі немає. Схоже, що могильник продовжувався і на лівому березі балки. Тут, за 200 м від її впадіння в Дніпро, Т. Т. Киранівим розкопано могилу, що отримала № 3. Вірогідно, вона була не єдиною: О. В. Добровольський на лівому березі гирла Гадючої балки згадує «окремі простягнуті поховання під камінними закладками» біля яких знайдено бронзові наконечники стріл (Добровольський 1952, с. 86) Але детальніша інформація про них не відома.

Перші відомості про пам'ятку відносяться ще до кінця ХІХ ст. Так, Я. П. Новицький приводить відомості місцевого жителя Ф. Горянца, записані 10 серпня 1886 р, де той згадував біля колонії Кронсвейд невеличкі могилки, обкладені камінням. Ще малим, після сильних дощів чи вітру, йому доводилось підбирати тут «мідні наконечники». Далі Я. П. Новицький додає, вже від себе, що згадані поховання розкидані на піщаному схилі Дніпра, а деякі з них розміщувались попарно (Новицький 1991, с. 23, 24).

Є дані, що до археологічних досліджень могильника низка комплексів (6, 12, 13 першого могильника, та 9 — другого) були розкопані аматорами. Окрім цього, комплекс 7 першого некрополя зруйновано зсувом ґрунту, а могили 8 і 14 залишилися не дослідженими (Сап'ян 1928, с. 16, 23).

Основні роботи на некрополі проводились у 1928 р. Ф. М. Сап'ян розкопав могили 1—3 у першому некрополі, 1—4 у другому, а також курган 3 в могильнику 3, однак поховання під останнім насипом відносились до доби бронзи (Сап'ян 1928). В. А. Грінченко дослідив гробницю 9 в групі І (Грінченко 1928 с. 7; 1928а, с. 37—41). П. А. Козар — комплекси 10 і 11 могильника І та 5—8 некрополя ІІ (Козар 1928). Т. Т. Киранів — могилу 3 на лівому березі Гадючої балки (Киранів 1928). Л. Є. Кістяківський проводив роботи на захороненнях 4 і 5 групи І. На жаль, звіт останнього дослідника виявити не вдалося. В звітній документації Т. Т. Кираніва зберігся тільки список підписів до фотографій (чи його частина?). З них можна зрозуміти, що в могилі 4 кам'яна закладка мала 3 шари каменю, отже — могла являти собою невеликий насип. Під нею виявлено ромбоподібну кам'яну споруду, всередині якої було розчищено рештки скелетів. Гробницю 5 перекривав заклад з одного шару брил, під яким зафіксовано пляму (вірогідно — могильну — О. М.), теж заповнену каменями. Час цих споруд не ясний. Курган 9 в цьому ж мо-

гильнику, розкопаний В. А. Грінченком, містить 3 поховання. Комплекси «А» і «С», ймовірно, датуються добою бронзи. Захоронення «В» було пограбоване. В заповненні, окрім кісток і фрагментів кераміки, трапились крем'яні вироби, зокрема вістря стріл та скребачки, що властиве скоріше епосі бронзи. Втім, тут був й точильний брусок з отвором для підвішування, широко розповсюджений у ранньому залізному віці. Окрім цього, В. А. Грінченко у наступному 1929 р. біля Гадючої балки розкопав могилу за 10, на жаль, не прив'язавши її до одного з могильників (Грінченко 1929, с. 5—11; 1929а, с. 3, 4). Судячи, з ряду крем'яних знарядь та ескізу горщика з цього комплексу, він не пізніший епохи бронзи.

Вивчення звітів, за наявною неповною інформацією, дозволяє з різною ступінню ймовірності припускати належність до скіфського часу 16 захоронень з околиць Гадючої балки (додаток 1)¹. З них 2 комплекси були під невеликими курганами висотою 0,25 — 0,3 м та діаметром 5 — 6,7 м. Решта 14 — без насипів і виділялись на поверхні виходом каменів викладки².

Некрополь скіфського часу виник на місці, де вже ховали небіжчиків в добу бронзи. Для всіх його поховань була обов'язковою кам'яна викладка на поверхні. У всіх встановлених випадках вона була круглою. Звичайно під її центром була одна могила скіфського часу. Тільки в закладці 3 групи І досліджено 2 комплекси³. Тризна у вигляді скупчення битого посуду та кісток простежена в 3 могилах і 1 кургані (25 % комплексів). Небіжчиків ховали в доволі глибоких ямах (середня глибина — 1,52 м, в підкурганних комплексах цей показник трохи більший — 1,55 м). У встановлених випадках могили мали овальну у плані форму. Орієнтація поховальних споруд встановлюється у 7 випадках. Переважало широтне розташування (захід—схід): 5 могил (71,4 %). Ще по 1 разу (14,3 %) комплекси витягнуті з північного заходу на південний схід, та з півдня на північ. У всіх достовірно-встановлених випадках (всього їх 3) кістяки лежали прямо, на спині. Орієнтовані вони в сектор захід — північний захід. Поховання одиночні. Судячи з інвентарю, у

1. Вірогідно, безкурганних могил скіфської доби було більше. Втім, через пограбованість, загальний опис та відсутність малюнків в звіті атрибуувати деякі захоронення важко. Це стосується, наприклад, поховань в згаданих могилах 4 і 5, досліджених Л. Є. Кістяківським.
2. Різні дані є про могили 11 першої групи та 7 могильника ІІ. У тексті зазначено, що насипу вони не мали, й виділялись на поверхні тільки виходом каменю. На рисунках — невеликий насип все ж подано. Сьогодні вже важко пояснити це протиріччя. Можливо перерізи споруди на зображеннях подавались схематично?
3. Окрім цього, в могилі 3 на лівому березі балки виявлено низку пізніх захоронень.

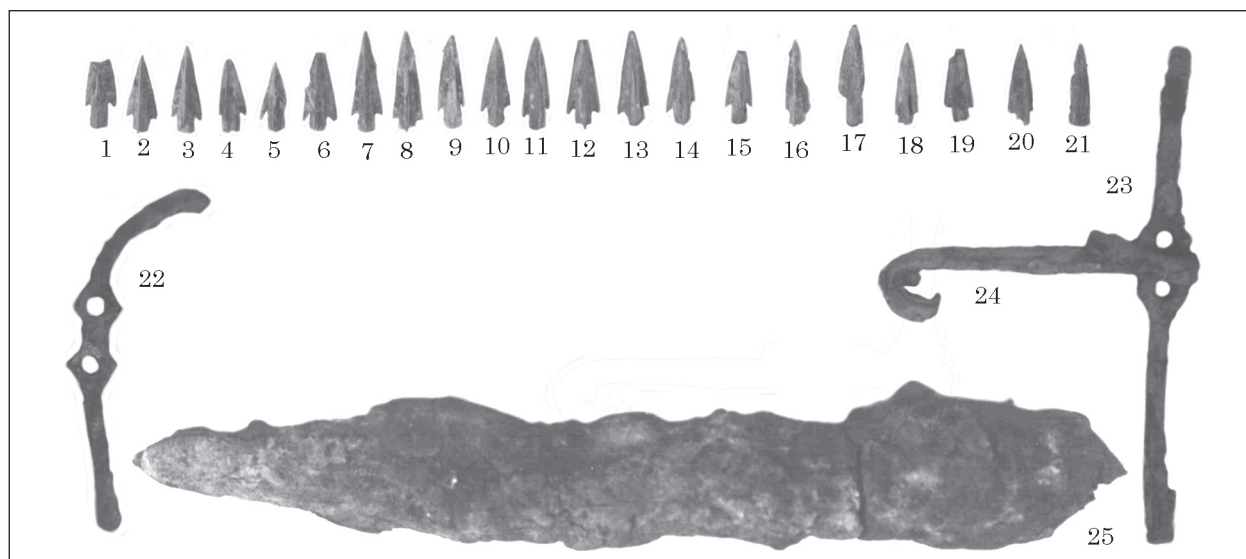


Рис. 2. Інвентар кам'яної вимостки 3 з могильника біля Гадючої Балки

вцілілих гробницях, чоловічі поховання помітно переважали над жіночими (7 : 1). Заупокійна їжа трапилась у 4 комплексах (25 %). По одному випадку — кістки вівці, корови, коня й вівці. Похованих супроводжував достатньо виразний, як для безкурганних комплексів, інвентар. Особливо багато зброї. Вона виявлена у 10 могилах (62,5 %). Зокрема, стріли — 9 могил (56,2 %), списи і дротики — 4 комплекси (25 %), меч — 2 захоронення (12,5 %), захисний пояс — 1 гробниця (6,2 %). Цікаво, що в некрополі 2, в курганах 1 і 2 стріли були виявлені в підтоках списів, де фіксували древко. А у могилі 3 спис, меч та підтік *вбиті в дно поховання*.

У Гадючій балці — один з найвищих показників наявності зброї (62,5 %) як для всіх безкурганних, так і для змішаних курганно-грунтових могильників скіфського часу Північного Причорномор'я. Так, в Світловодському могильнику цей показник становить — 46,6 %, в Кічкаських некрополях — 45 % (за домінування тут підкурганних захоронень — див. нижче), в Михайлівському — 33 % (Лагодовская, Сыманович 1973), в Миколаївському — 20 % (Мелюкова 1976), в Прирічному — 19,4 % (Гаврилов, Колотухин, Колтухов 2002). Такий відсоток може вважатись дуже високим навіть для підкурганних захоронень. Так, за підрахунками В. С. Ольховського, у Степовій Скіфії IV ст. до н. е. зброя трапилась у 50,7 % поховань, в тому числі в Нижньодніпровській групі — в 52,4 % (Ольховский, 1991 с. 107). Не частим для безкурганних й курганно-грунтових могильників є й покладання вузди, виявлене в могилі 3 першої групи в Гадючій балці. З рідких паралелей можна назвати подібні одиничні випадки в І Благовіщенському могильнику (Бодянский 1977, с. 26, 27), некрополі біля Кічкаської залізничної станції (Смолічев 1931, с. 12—15) та, вірогідно, в Грищенцях (Петренко 1962, с. 148). У рядових підкурганних комплексах IV ст. до

н. е. з Нижнього Подніпров'я, що у ввійшли в добірку К. П. Бунятян, такий показник складає всього 1,5 % (Бунятян 1985, с. 46, 47).

Прикраси (буси) відомі з 3 поховань біля Гадючої балки (18,7 %). Посуд знайдений в 7 комплексах (43,8 %). Причому й античний (амфори) й ліпний — по 4 рази (25 %). Ножі відомі з 2 могил (12,5 %), точильний брусок — з 1 (6,2 %).

Матеріали могильника показують, що почав він функціонувати принаймні з V ст. до н. е. (південне поховання під закладкою 3 некрополя І). Однак, більшість комплексів, судячи зі згаданих в текстах звітів «тригранчастих» стріл з них, вірогідно, належать вже до IV ст. до н. е.: група ІІ, закладки 4—6, 8; поховання на лівому схилі балки. Цікаво, що на правому мисі Гадючої балки було скіфське поселення (Телегін, Бодянский 1991, с. 30). Вірогідно, саме це населення й залишило згаданий некрополь (додаток 1).

Особливий інтерес серед поховань некрополя становить кам'яний заклад 3 у першій групі, що містив вузничі предмети (рис. 2). Могила 3 не мала насипу, й виділялась на поверхні виходом чотирьох каменів. Комплекс досліджувався округлим розкопом діаметром 10,2 м. Виявлено кам'яну округлу викладку діаметром 9 м. Її периметр складали більші брили, в той час як в центрі накидано менші камені. Потужність цієї викладки — до 0,85 м. Під її каменями, знайдені фрагменти кісток тварини та 4 кінських зуби. А на глибині 0,6 м в центральній частині — фрагменти залізних вуздил та 2-х дводирчастих паліїв. Вони, вірогідно, були пов'язані з розташованим нижче поховально-поминальним комплексом.

Після зняття цієї вимостки, на ґрунті виявились два окремих скупчення каменя, що маркували собою ями поховальних комплексів. Перший — центральний заклад видовженої

форми, розмірами 2,5 × 1,3 м, був складений з невеликих каменів. Лише в західній його частині лежала велика брила розмірами 0,7 × 1,1 м. Північний заклад, розташований на 0,6 м від центрального, мав помітно менші габарити: 1 × 0,5 м.

В центрі під каменями викладки виявлено пляму прямокутної могили розмірами 2,35 × 1,25 м. Дно, ймовірно, маркував глиняний прошарок на глибині 2,45 м. Тут виявлено частину залізного ножа, в південно-західному куті — наконечник списа з рештками дерева у втулці, в північно-східній частині ями — купку бронзових наконечників стріл (38 екземплярів), а поруч — уламок оленячого рогу. У різних місцях могили зібрано 8 «бронзових малюсінських листочків». Решток кістяка не простежено.

Під північною викладкою, після зняття каменів, вимальовувалась пляма розмірами 1 × 0,55 м. Заповнення до глибини 0,47 м складав гумус (очевидно — цим заповненням і маркувалась фактична глибина поховання). Глибше чорнозем чергувався з глиною, а на глибині 3 м йшла скеля. Ніяких решток поховання, чи речових знахідок в комплексі не виявлено.

І північна, і центральна ями складали один поховально-поминальний і хронологічний комплекс, на що вказує перекриття їх однією спільною круглою кам'яною викладкою. У центральній могилі, попри наявність чималої кількості знахідок, кістяка не виявлено. Можливо вона являла собою кенотаф. Схожим символічним могло бути і значення північної могили, де не було ні кісток, ні речей.

Найчисельніші знахідки з комплексу — бронзові втульчасті наконечники стріл. Із 38 екземплярів на фото звіту є 21 (рис. 2: 1—21). Домінують вироби з втулкою, що виступає, та трикутною голівкою, гострі кінці лопатей якої утворюють шиши — 15 штук (рис. 2: 1—15). П'ять предметів належать до схожого типу, однак краї лопатей у них зрізані під прямим чи гострим кутом (рис. 2: 16—20). Одне вістря — видовжено базисних пропорцій з прихованою втулкою (рис. 2: 21).

Від залізних петельчастих вудил збереглась одна ланка (рис. 2: 24). Подібний різновид — найбільш поширений в скіфський час і має широкі територіальні межі (середина VII — IV ст. до н. е.). Він з'являється на келермеському етапі, й у ранньоскіфський час побутує разом з бронзовими й залізними стременоподібними та, рідше, залізними двохкільчастими вудилами. В середньоскіфську та пізньоскіфську добу — це єдиний тип вудил в Скіфії (Могилів 2008, с. 19—22).

Залізні псалії — дводирчасті, з чотиригранними кінцями та характерним вісімкоподібним розширенням в центрі, що має 2 круглих отвори, призначених для кріплення ремінів оголів'я (рис. 2: 22, 23). Між отворами — звуження, на якому кріпиться зовнішня петля

вудил. Розширення навпроти отворів не дають її зісковзнути вверх чи вниз. Один з вказаних предметів — прямий, з невеликим потовщенням на кінцях. Схожі вироби побутують в середньоскіфський та пізньоскіфський часи (друга половина VI — IV ст. до н. е.) (Могилів 2008, с. 38—39). У іншого — коротшого псалія, кінець зігнуто. За фото важко сказати, чи спочатку він був прямий, а загнуто його пізніше, чи це різновид Г-подібних дводирчастих паліїв з поволі вигнутим кінцем.

Від списа відліло лезо (рис. 2: 25), судячи з якого він мав листовидну форму та лінзовидний перетин.

Привертає увагу знахідка частини рогу оленя у могилі. У Скіфії такі покладання не часті. Цікаві їх знахідки в Дніпровському Надпоріжжі, у розташованих депо південніше Кічкаських могильниках: кургани 4 (1927 р.) некрополя IV та I (1930 р) біля залізничної станції. Знахідка під насипом 33 згаданого некрополя (Добровольський 1929, с. 86—88), вказує, що традиція покладання рогів оленя в могилу в цьому регіоні сягає корінням доби бронзи.

Хронологія комплексу визначається за типами наконечників стріл, що характерні для другої — четвертої чвертей V ст. до н. е. Наявність серед них вістря витягнутих базисних пропорцій, що характерний для раннього середньоскіфського часу, може вказувати на більш ранній відрізок у рамках вказаної дати: можливо друга — третя чверть V ст. до н. е. Тип вузди не суперечить такій даті.

Ще одним маловідомим скіфським могильником Надпоріжжя є курганно-безкурганний некрополь на теренах **Дніпрозаводбуду** в сучасному м. Запоріжжя. На момент розкопок в 1930 р., ця територія розташовувалась в степовій ділянці лівого берега Дніпра на північний схід і північ від с. Вознесенка (рис. 3). Кургани розташовувались на великому мисоподібному виступі. З заходу та північного й південного заходу він омивався водами Дніпра. З півночі обмежувався Кічкаською, а з півдня і південного заходу — Капустяною балками. Під дослідження потрапляла східна частина могильника, де було розбито майданчик «А» Дніпрозаводбуду. Тут планувалась побудова чотирьох великих заводів: металургійного, хімічного, алюмінієвого та коксового.

Під час попереднього огляду на цій території вдалось нарахувати до 30 насипів. Однак, фактично комплексів виявилось більше за рахунок безкурганних поховань під кам'яними вимостками. Кургани розташовувались двома групами. Південно-західна група зосереджувалась навколо Довгої Могили. У цій групі на план було нанесено 16 могил. Східна група, що була розташована на підвищенні, нараховувала 16 курганів. Розкопки проводили члени Дніпробудівської експедиції М. О. Міллер, В. А. Грінченко, П. І. Смолічев, Г. Г. Мартенс

ПЛАН МОГИЛЬНИКА КОЛО СЕЛА ВОЗНЕСЕНКИ НА ЗАПОРІЖЖІ.



Умовні знаки	
1. могили зі скорченими кістяками	⌘
2. поховання у кам'яному ящику	⌘
3. могили сарматські	⌘
4. ————— невизначені	⌘
5. поховання типу В. Салтова VIII–IX ст.	⌘
6. скарб VIII ст.	⌘
7. Кам'яне спорудження-вал	⌘
8. поховання коцобників	⌘
9. рів невизначеного призначення	
10. яма	∇
11. кам'яні купи	•

примітка цифри під умовними знаками визначають нумерацію пам'яток.

Рис. 3. План курганів біля Дніпрозаводбуду

достовірності, до скіфського часу можна зарахувати 12 поховань¹.

Некрополь почав існувати не пізніше V ст. до н. е. До цього часу відноситься впускне поховання в кургані 4. Основне поховання з цього комплексу датується ранішим часом. Втім його пограбованість дозволяє запропонувати лише широкі хронологічні межі в рамках ранньоскіфського — середньоскіфського періодів.

(Міллер 1930; 1930а; Смолічев 1930; 1930а; Грінченко 1930; 1930а; 1930b; 1930c; Мартенс 1930).

Аналіз звітної документації дав змогу встановити, що могильник існував ще в добу бронзи, причому і в той час поряд з підкурганними, іноді траплялися й ґрунтові захоронення. Продовжували ховати на ньому і в скіфський час. Функціонував некрополь і в сарматську добу. За звітними даними, з різною ступінню

1. Поховань скіфської доби можливо було ще більше, втім точну дату, за скромним інвентарем, часто-густо без ілюстрацій, не завжди можна визначити. Це стосується, зокрема, ґрунтових поховань на боці з підібганими ногами на «городищі», що супроводжувались пастовим намистом, керамікою, мушлями, пряслом фрагментами залізної речі (Грінченко 1930, с. 20; 1930b, с. 23–25). За браком зображень, попередньо їх можна широко датувати раннім залізним віком.

До V ст. до н. е. можуть належати безкурганні поховання «А» і «Б», здійснені в орієнтованих широтно, напівовальних ямах, які об'єднанні автором звіту (можливо, через те, що розташовані поруч) в «могилу 36». Судячи з інвентарю, в першому випадку покладено чоловіка а в іншому — жінку. Небіжчики лежали витягнуто на спині, головою на захід, та супроводжувались заупокійною їжею (кістками вівці) та ножем. А чоловік — ще окремо й кістками в ліпному горщику. У воїна був набір бронзових втульчастих стріл з трикутними голівками, кінці лопатей яких утворюють шипи, що відноситься до другої — четвертої чвертей V ст. до н. е. (рис. 4: 1—7). Жінку покладено зі скляним намистом (рис. 4: 8—12) й бронзовим дзеркалом (рис. 4: 13) в берестяному футлярі. Люстерко може датуватись V—IV ст. до н. е. (Кузнецова 2002, с. 120) (додаток 2).

Основна частина поховань, зокрема й тих, де в текстах звітів згадано тригранні («тригранчасті») бронзові стріли, здійснена, вірогідно, вже в IV ст. до н. е.: насипи 7, 39, 40, кам'яна вимостка 4(10).

З 12 скіфських поховань на Дніпрозаводбуді, 8 (66,6 %) — підкурганні, а 4 (33,3 %) — безкурганні (додаток 2). У тому числі в 5 випадках — скіфське поховання центральне та єдине під насипом. Один раз в кургані було 2 могили. Ще одне поховання — впускне в курган доби бронзи висотою 2,4 м й за діаметром 35 м. Скіфські кургани нижчі: висота 0,12—1,9 м, діаметр 5,75—24 м. У 2 курганах (40 %) зафіксовано кільцевий рів. Кам'яна викладка трапилась в 6 комплексах (50 %). Для безкурганних могил вона обов'язкова. У тому числі зафіксовано 2 захоронення під окремими закладами, та ще 2 комплекси під спільною викладкою. Серед курганів вона трапилась двічі (25 %). Тризна описана в 3 курганах. Вона являла собою фрагменти кісток тварин, та іноді кераміки у насипі чи рові., могильні споруди представлені ямами: 7 комплексів (70 %) (4 підкурганних, 3 під вимосткою). Вони вирізняються чималою глибиною: в середньому 2,02 м. Під курганами могили глибше — в середньому — 2,32 м, в той час як під вимостками — 1,63 м. Переважають ями овальних і напівовальних пропорцій. В одному випадку важко встановити, чи це яма з заплічками, а чи вона пробита пізнішою ямою. Катакомб виявлено 3 (30 %) (2 підкурганних, 1 під вимосткою). Вони відносяться до 1, 2, 4 типів, за класифікацією В. С. Ольховського. Завжди вхід до підбою в них прикривав заслон. Два рази — з каменів, раз — дерев'яний.



Рис. 4. Знахідки з поховань на Дніпрозаводбуді: 1—7 — захоронення «А»; 8—13 — захоронення «Б» могили 36; 14 — курган 4 (1—7, 13, 14 — бронза; 8—12 — скло)

Переважає широтне орієнтування могил (захід—схід) — 7 споруд (87,5 %), північний захід—південний схід — 1 комплекс (12,5 %). Положення кістяків встановлюється у 5 випадках. Воно завжди пряме, на спині. Всі небіжчики орієнтовані головою в сектор заходу — північного заходу. В тому числі, на захід — 4 (66,7 %); на північний захід — 2 (23,3 %). Кожного разу (7 випадків) поховання одиночні. Антропологічні визначення відсутні. Втім, судячи за інвентарем, число чоловіків і жінок приблизно рівне: 3 на 3 випадки. Цікавим є поховання в кургані 40. Тут, у катакомбі, кістяк з типово жіночим інвентарем (прясла, буси, сережка) супроводжувався і наконечником стріли. Очевидно, тут поховану скіфську жінку — воїна.

Заупокійна їжа трапилась у 7 могилах (58,3 %), окрім цього, в комплексі 1 (10) розширено фрагмент кінської щелепи. Найчастіше з небіжчиком клали кістки коня: 3 випадки (42,7 %) та вівці: 5 могил (57,1 %), у тому числі 1 раз — разом з м'ясом корови. В одному випадку кістки тварини лежали у ліпному горщику.

Інвентар краще зберігся в безкурганних могилах. Останні ймовірно привертали менше уваги грабіжників, а у низці випадків могли й зовсім не виділятися на поверхні. Зброя трапилась в 4 могилах, чи їх третині. Найчастіше — стріли — 3 комплекси (25 %); спис та панцир були в 1 захороненні (8,3 %). Тільки раз (8,3 %) виявлений і предмет вузди. Прикраси характерні для половини поховань. Як завжди, найбільш чисельні буси: 4 комплекси (41,7 %), в тому числі одного разу вони формували браслети. Сережки трапились в 1 захороненні (8,3 %). Стільки ж раз виявлене дзеркало та золота пластина. Посуд покладений у 5 комплексах (41,7 %). Найчастіше він керамічний: 3 випадки (25 %). В тому числі фрагменти античних амфор в 2 захороненнях (16,7 %), та ліпна в 1 могилі (8,3 %). По разі (8,3 %) виявлено дерев'яний піднос чи кам'яне блюдо. Ніж був у половині могил. Прясла — в 1 (8,3 %).

Привертає увагу курган 4 на майданчику «А» Дніпрозаводбуду (Смолічев 1930, с. 59, 60). Він мав «великий та високий» насип. Однак, його було знято в ході будівельних робіт ще до розкопок, й точні розміри залишились невідомими. Під час знесення та вивезення ґрунту робітниками, було виявлено впускне поховання. Відзначено наявність людського кістяка та фрагментованого бронзового псалія завдовжки 11 см, завширшки — до 1 см (рис. 4: 14). У псалія втрачено один кінець, інший прямий — отже за типом він може належати до прямого, чи Г-подібного типів. Більш точно визначити різновид допомагають деталі. Так, на малюнку, на відламаному кінці предмета видно потоншення у порівнянні з іншим краєм. Це не властиве прямим паліям, для яких характерна симетричність. Натомість, низка виробів, що мають загнутий кінець (часто — зооморфний) містять згадане потовщення (див. Могилов 2008, рис. 65: 16; 66: 1, 7). Отже, псалій з кургану 4 був, вірогідно, Г-подібним. Це дозволяє уточнити хронологію комплексу, адже подібні вироби використовувались у середньоскіфський час, найчастіше зустрічаючись у V ст. до н. е. (Могилов 2008, с. 33—34).

Основне поховання цього кургану, вірогідно, теж було споруджене в скіфську добу. Впускне поховання обмежує його час ранньоскіфським та середньоскіфським періодами. Комплекс виявився пограбованим. На глибині 0,8 м від рівня сучасної поверхні вдалось виявити пляму могили овальної форми, зорієнтованої з заходу, на схід. Довжина плями 2,8 м, ширина 2,1 м. Глибина 1,7 м. Рештки поховання розтрошені грабіжниками. В заповненні ями в зміщеному стані виявлено рештки людини (ребра, частина хребта, гомілкові та фалангові кістки) та ребро великої тварини (коня?) від заупокійної їжі. Від супровідного інвентарю віділили лише невеликі уламки заліза та бронзи.

На Дніпрозаводбуді виявлено і низку інших цікавих скіфських поховань. Два з них, на від-

стані 2 м один від одного, умовно поєднані авторами розкопок в «могілу 36». В обох випадках поховання зафіксовані нижче рівня ґрунту під кам'яним закладом. Небіжчики лежали випростано на спині, головою на захід. Захоронення «А», судячи з інвентарю, належало чоловікові. Небіжчика супроводжувала жертвна їжа, що лежала праворуч черепа: кістки барана з залізним ножом. Окремо кістки тварини були покладені й у ліпний горщик, що мав насічки по верхньому краю вінець. З покійним покладено 28 стріл з бронзовими наконечниками (рис. 4: 1—7), що лежали компактно біля лівого коліна — там де було покладено сагайдак. Типи вістер характерні для комплексів другої половини V ст. до н. е.

Поховання «Б» належало жінці, яку було покладено на підстилку з грубої вовняної тканини. Поруч із черепом — жертвне м'ясо — кістки теляти та вівці з рештками залізного ножа. Ліворуч голови — бронзове дзеркало V—IV ст. до н. е., покладене в берестяний чохол (рис. 4: 13). В районі шиї — скляне різнокольорове намисто (рис. 4: 8—12).

Кічкаські могильники — найвідоміші серед скіфознавців некрополі з досліджених Дніпробудівською експедицією. Неабияк сприяла цьому публікація комплексів з робіт 1927 р., коли тут було розкопано більшу частину поховань. В збірник Дніпропетровського краєвого історико-археологічного музею, виданий 1929 р., увійшли статті М. Я. Рудинського, А. В. Добровольського, П. І. Смолічева, частково супроводжені малюнками (Рудинський 1929; Добровольський 1929; Смолічев 1929). В. С. Ольховський, характеризуючи поховальний обряд населення Степової Скіфії у своїй монографії (Ольховський 1991, с. 190), що й досі є одним із двох найповніших зводів пам'яток цього регіону (іншу велику добірку див. Черненко та ін. 1986), спирався саме на ці дані. У Кічкасі він виокремив 22 поховання скіфського часу (19 підкурганних та 3 ґрунтових). Втім, роботи на Кічкаському мисі продовжувались і в наступні роки. Неопубліковані матеріали цих робіт дозволяють вести мову про значно більшу кількість захоронень скіфської доби — близько чотирьох десятків.

Кічкаський півострів розташовувався на правому березі Дніпра, вище від північного краю о. Хортиця. Річка доволі різко вигиналась, омиваючи цей мис з північного — та південного сходу. Навпроти — на лівому березі Дніпра в нього впадала балка з однойменною назвою — Кічкаська. Сьогодні більша частина мису затоплена Дніпровським водосховищем. Віділили лише край мису, що став островом Сагайдачного (раніше — Леніна) посеред річища; а також західний напільний край півострова. Територіально вони входять до м. Запоріжжя.

На території мису було багато курганних груп, серед яких виділились й кам'яні вимостки,

що не виступали над поверхнею. В публікаціях, та звітній документації вони названі могильниками. Одну з могил було розкопано ще 1907 р. Я. П. Новицьким. Основні роботи проведені 1927 р. Розкопками окремих комплексів керували А. В. Добровольський, М. Я. Рудинський, П. І. Смолічев, Я. П. Новицький «за допомоги Д. І. Яворницького» (Рудинський 1929; Добровольський 1929; Смолічев 1929). У 1928 р. дослідження на пам'ятці продовжують В. А. Грінченко (Грінченко 1928, с. 1—7; 1928а, с. 1—36; 1928b, с. 1—21), Ф. М. Сап'ян (Сап'ян 1928, с. 1—15) та С. С. Гамченко (Гамченко 1928, с. 37—42). У 1930 р. — Г. Г. Мартенс (Мартенс 1930, с. 16—19), а наступного, 1931 р., — П. І. Смолічев (Смолічев 1931, с. 14—22).

Звітна документація з розкопок не завжди повна, лише частково ілюстрована. За її даними до скіфського часу з різною ступінню вірогідності можуть бути віднесені 40 захоронень біля Кічкаса (додаток 3). Серед досліджених комплексів переважають підкурганні 30 (75 %) тоді як безкурганних — 10 (25 %) ¹. При цьому, якщо в I групі переважають підкурганні поховання (17 проти 3 ґрунтових), то в могильнику біля залізничної станції домінують вже безкурганні поховання (7, при 4 в курганах).

Скіфський могильник виник на території некрополя бронзової доби. Причому, вже тоді була традиція захоронень як в курганах, так і під пласкими кам'яними закладами. Найбільш ранне з досліджених поховань (могила 6 біля залізничної станції), за набором вузди та базисною стрілою, може відноситись до другої половини VI — першої чверті V ст. до н. е. Продовжували тут ховати і в V ст. до н. е.: могильник I, курган 25, могила 2 поблизу залізничної станції. Втім, більшість могил відносяться все ж до IV ст. до н. е.: група I, кургани 1—3, 5, 12 (південно-східне поховання), 15, 44, 46; некрополь 4, насип 6; залізнична станція кургани 3 та 4, могила 12.

Як згадувалось, під курганами виявлено 30 поховань скіфського часу (додаток 3). Окрім цього в одному насипі доби бронзи справлено тризну скіфського періоду, хоча одночасове їй поховання не виявлене. В комплекси епохи бронзи впущені 4 захоронення (в тому числі раз — в безкурганну вимостку доби бронзи). Скіфських курганів виявлено 22. Їх висота — 0,1—1,3 м, діаметр — 4,5—19 м. З них 18 містили по 1 могилі, ще під 4 комплексами було по 2 захоронення. Безкурганних поховань 10. Для 9 (90 %) з них характерна кам'яна викладка на поверхні, ще для 2 (20 %) — кромлех.

Серед поховальних споруд в Кічкаських могильниках домінують ями — 30 споруд (88,2 %).

1. Вірогідно, відсоток безкурганних поховань міг бути вищим. М. Я. Рудинський згадує значну кількість кам'яних закладок поміж курганами (Рудинський 1929, с. 48).

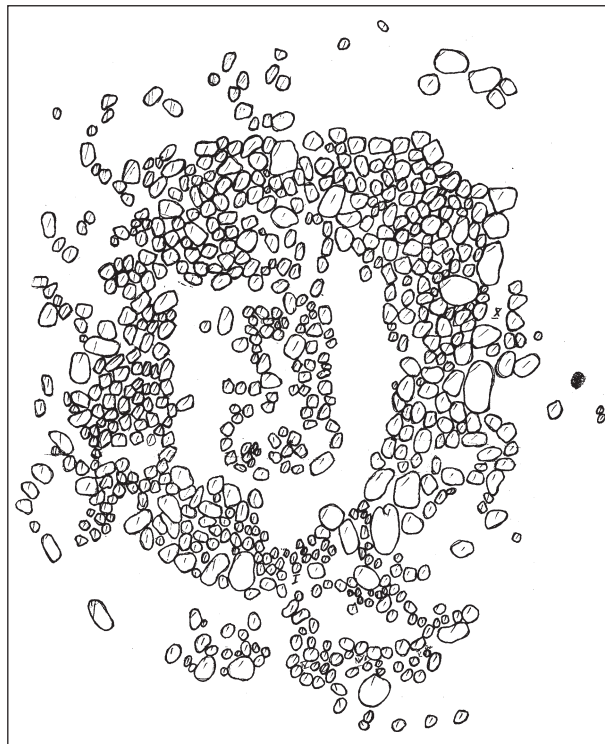


Рис. 5. План кам'яної вимостки могили 6 біля Кічкаської залізничної станції

Зафіксоване 1 захоронення (3 %) на давньому горизонті. У 2 випадках (5,9 %) розчищено кам'яний ящик чи обкладку могили каменями. Раз (3 %) небіжчика покладено у зрубі (додаток 3). Середня глибина ям — 1,65 м, при цьому, під курганами могили в середньому дещо глибші за ґрунтові: 1,74 м, проти 1,32 м. У 5 випадках (12,5 %) зафіксовані сліди дерев'яного перекриття, в 1 могилі (2,5 %) — кам'яного. Підстилка була відзначена у 2 комплексах (5 %).

Характерною ознакою кічкаських поховань є кам'яна вимостка над ними. Її виявлено в 26 комплексах (74 %). Кромлех оточував 4 захоронення (11,4 %). Тризна зафіксована в 11 похованнях (27,5 %). Судячи з відсутності кісток, кенотафами чи культово-поминальними комплексами могли бути 3 могили (7,5 %). Всі вони не мали насипів. В кургані 1 могильника I, серед каменів закладу, виявлено менгір.

Заупокійна їжа виявлена в 15 захороненнях (37,5 %). В усіх 7 випадках, коли приведене визначення, це були кістки вівці. По одному разу вони доповнювались ще й м'ясом корови та свині (додаток 3), могили орієновані широтно. За лінією захід—схід (з деякими відхиленнями) — 19 комплексів (82,6 %). З північного заходу, на південний схід — 3 (13 %). Ще одна (4,3 %) — з північного сходу, на південний захід (додаток 3).

У некрополі скіфського часу зафіксовано поховання не менше як 32 індивідів. Усі з 21 встановлених поховань одиночні. Домінує пряме (іноді з підігнутими чи піднятими коліна-

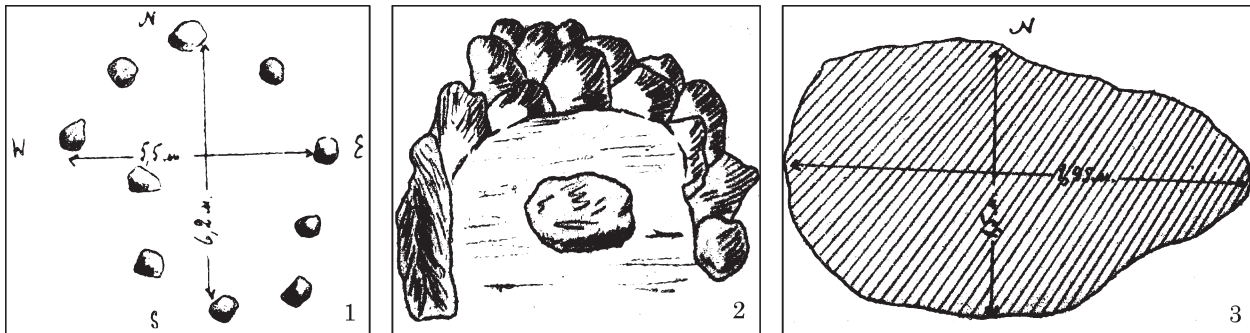


Рис. 6. Кічкаська залізнична станція, могила 6: 1 — вихід каменів на поверхні ґрунту; 2 — напівкругла кам'яна конструкція; 3 — пляма могильної ями

ми) покладення небіжчиків — 13 індивідів (86,7 %). Ще 2 рази (13,3 %) поховано черепи. Кістяки покладено переважно головою на захід — 13 осіб (85,7 %). Ще по 1 разу (7,1 %) вони орієнтовані на схід, або північний схід (додаток 3). Антропологічні визначення вказані дуже рідко. Якщо застосувати до небіжчиків метод статевого поділу за наявним інвентарем, то отримаємо рівне співвідношення чоловіків і жінок (по 7 осіб). У 2 випадках, можливо, було покладено скіфських жінок зі зброєю (з ними наявні як прикраси та прясло, так і озброєння), одна з яких (курган 3, некрополь I), судячи з наявності стріли в грудях, була нею вбита.

Для поховального інвентарю в Кічкасі, як і в Гадючій балці, характерний високий відсоток захоронень зі зброєю — 18 (45 %). При цьому стріли зафіксовано в 17 могилах (42,5 %), спис чи дротик — в 9 (22,5 %), сокирку-скіпетр — в 1 (2,5 %). Один раз зафіксовано вбивання стріли в підток списа, для кріплення дротка там. У кургані 12 цієї групи спис було вбито в дно могили. Ворворки виявлено в 6 могилах (15 %): по 2 рази зі зброєю, чи в вузді. Предмети кінського спорядження походять з 3 комплексів (7,5 %). В тому числі вудила, псалії та ворворки — з 2 (5 %), бляшки — з 1 (2,5 %).

Прикраси трапились в 17 похованнях (42,5 %). Найчастіше це буси та підвіски: 14 випадків (35 %). Сережки були у 7 могилах (17,5 %). Металеві браслети — в 2 (5 %). Кільця й булавки — по 1 разу (2,5 %). Лише раз зафіксоване покладання дзеркала та реальгару а також бляшок-аплікацій.

Керамічний посуд виявлено в майже третині поховань — 13 (32,5 %). Помітно переважає ліпний посуд — 11 комплексів (27,5 %). Антична кераміка була лише у 2 випадках (5 %).

Зі знарядь праці найчастіше клали ножі: 13 могил (32,5 %). Рідше прясла — 4 комплекси (10 %). У 2 випадках (5 %) — шило.

Цікаве покладення до могили рогу оленя, що як згадувалось, є властивим для пам'яток Надпоріжжя, де цей звичай має коріння в старожитностях доби бронзи.

Особливий інтерес серед поховань скіфського часу біля с. Кічкас становить поховання 6 біля

залізничної станції, досліджене П. І. Смолічевим 1931 р. (Смолічев 1931, с. 12—15). Речі з цього комплексу хоч і передані у звіті схематичними малюнками, все ж дають уявлення про типи знахідок та дозволяють датувати комплекс. Могила №6 не мала насипу. Розташовувалась вона на скелястому березі Дніпра на площі, що дещо понижувалась до балки, що мала у місцевого населення назву «Чотири тирла».

Комплекс виділявся на поверхні виходом 10 каменів, викладених в формі овалу розмірами 6,2 × 5,5 м, витягнутого з півночі, на південь (рис. 6: 1). Після зняття першого шару, на глибині 0,1—0,2 м, стало видно кам'яну викладку, що вкривала поховання. Каміння складені на площі 13 (захід—схід) на 11,5 (північ—південь) м (рис. 5). В основі цієї конструкції була фігура близька до кола, трохи витягнутого з заходу, на схід. Її розміри 8 × 7 м. Навколо кола виступали окремі камені. Втім, на північний та південний захід, схід та південь вони все ж формували ніби кам'яні обкладки навколо порожніх місць. Під південно-східним скупченням каменів, за межами великого кола викладки знайдено кістки, зуби та щелепи коня. Під східним — фрагмент кременя та кварцитову овальну плитку зі слідами потертості. Нижче видно округлу пляму, що маркувала собою ямку діаметром та глибиною 0,5 м. В заповненні трапились фрагменти деревного вугілля. Під іншими скупченнями ніяких знахідок не було.

Під каменями східної частини кола було виявлено бронзовий ніж (1), *встромлений го- стрим кінцем в землю*. На схід від нього розчищено залізні вудила (2) та дві пари паліїв (3, 4) за 10 см на схід від них.

У центрі кам'яного кола — прямокутна кам'яна вимостка розмірами 3 × 1,55 м, покладена над похованням (рис. 5). Між нею та зовнішнім колом утворювався розрив, майже не заповнений брилами. В західному кінці центральної кладки, під верхнім її шаром, виявлено кам'яну напівкруглу конструкцію, повернену відкритим боком на захід, та складену з 16 плоских каменів, покладених сторчма (рис. 6:

2). Розміри каменів 0,3—0,65 × 0,2—0,25 × 0,3—0,4 м. Розміри фігури 1,2 м (північ—південь) на 1,5 м (захід—схід). В її центрі лежить плаский камінь розмірами 0,4 × 0,3 × 0,2 м.

Після зняття каменів, на глибині 0,7 м нижче рівня поля, вималювалась могильна пляма темного кольору, орієнтована довгою віссю за лінією захід—схід (рис. 6: 3). Форма близька до овалу, втім, з одного боку звужена. Завдовжки вона 1,95 м, завширшки — 1,5 м, завглибшки — 1,15 м. На глибині 1,05 м яма набирає правильної овальної форми, а ще за 0,05 м в її центральній частині виявлено бронзовий наконечник стріли (5) й ще 2 уламки таких виробів, а також бронзова платівка (6). Поруч був уламок залізного предмету з відбитком тканини (7). Тут розчищено й фрагменти людських зубів та декілька дрібних черепків керамічного посуду з грубого тіста.

1. Ніж бронзовий цільнолитий з одностороннім, сильно сточеним лезом. Довжина — 29,3 см, зокрема, ручки — 9 см. Ширина леза — 2,2 см, ручки — 2 см. Товщина предмета 0,3 см (рис. 7: 5).

Типологічно цей ніж може бути співставлений з низкою подібних масивних бронзових предметів, що трапляються в похованнях попарно і вважаються культовими (Петренко 1967, с. 27; Ковпаненко, Бессонова, Скорый, 1989, с. 87). Це доволі рідкі знахідки, що з'являються ще в ранньоскіфський час. На цьому етапі вони відомі з Східноєвропейського Лісостепу: кургани 2 в Перебиківцях на Середньому Дністрі (Смирнова 1979, рис. 9: 5, 6); Реп'яхувата Могила, поховання 2 (тут руків'я однієї з двох пар ножів вкриті оригінальним орнаментом) (Ильинская, Мозолевский, Тереножкин 1980, рис. 23), та біля Мошен (Ильинская 1975, табл. XX: 1, 2) в Потяминні в Дніпровському Правобережжі; Старша Могила в Посуллі на Лівобережжі (Лілінська 1951, табл. IV: 1, 2). Такі вироби продов-

жують існувати і в V ст. до н. е., на що вказують парні знахідки в курганах 5 біля Берестняг у Поросі (Могилов, Диденко 2008, рис. 3: 1, 2), 8 групи Частих в Середньому Подонні (Замятин 1946, рис. 22). У всіх випадках такі поховання супроводжувались багатим інвентарем. А в Берестнягах — похованням коня. В інших випадках — покладено тільки вузду, що могла символізувати принесення всієї тварини (втім, відсутність коня тут може частково пояснюватися й не надто розповсюдженим звичаєм його поховання в Північному Причорномор'ї в ранньоскіфський час — можна пригадати хіба що курган 35 біля Бобриці в Поросі (Ковпаненко 1981, с. 13)). З усіх згаданих виділяється розміром насипу Старша Могила — найвищий курган епохи скіфської архаїки, що вірогідно, належав одному з правителів населення Посулля скіфської доби. Інші комплекси суттєво поступаються їй, втім за розміром поховальних споруд та багатством інвентарю все одно вони можуть бути визнані такими, що належать лісостеповій знаті, однак — нижчого рангу.

Ніж з Кічкасу відрізняється зі згаданими вище однотипними предметами насамперед тим, що він знайдений один в поховальному комплексі. Це не може бути пояснено пограбуванням могили, адже лежав він під каменями вимостки. Звертає увагу і зточеність його леза. Таке ж явище спостерігалось свого часу в Берестнягах, Судячи з зображень, сточені леза великих ножів з Реп'яхуватої Могили. Таким чином, попри гіпотезу про культове призначення, такі вироби активно експлуатувались й за прямим призначенням — у якості ріжучого знаряддя.

2. Вудила залізні петельчасті, складаються з двох ланок, що мають квадратний перетин 8 × 8 мм. Довжина цих сегментів 10,5 та 11,5 см. У одній з зовнішніх петель — кільце діаметром 5 см. Такий тип вудил з'являється в Скіфії в келермеську добу, а в середньоскіфській та пізньоскіфській період, за рідкими виключеннями, є єдиним типом вживаних вудил (Могилов 2008, с. 19—22).

3. Залізні S-подібні дводирчасті псалії, з пласким розширенням в центральній частині, що має перехват для петлі вудил та 2 отвори для кріплення ременів оголів'я. Довжина виробів 14 см. Їх кінці стержнеподібні товщиною 8 мм (рис. 7: 1). Це один з найбільш поширених типів дводирчастих паліїв на півдні Східної Європи, який датується 2-ю половиною VI — IV ст. до н. е. (Могилов 2008, с. 37). Аналогії добре відомі з Подніпровської України (Скорый 1997, рис. 30: 6; Супруненко 1996, рис. 16:

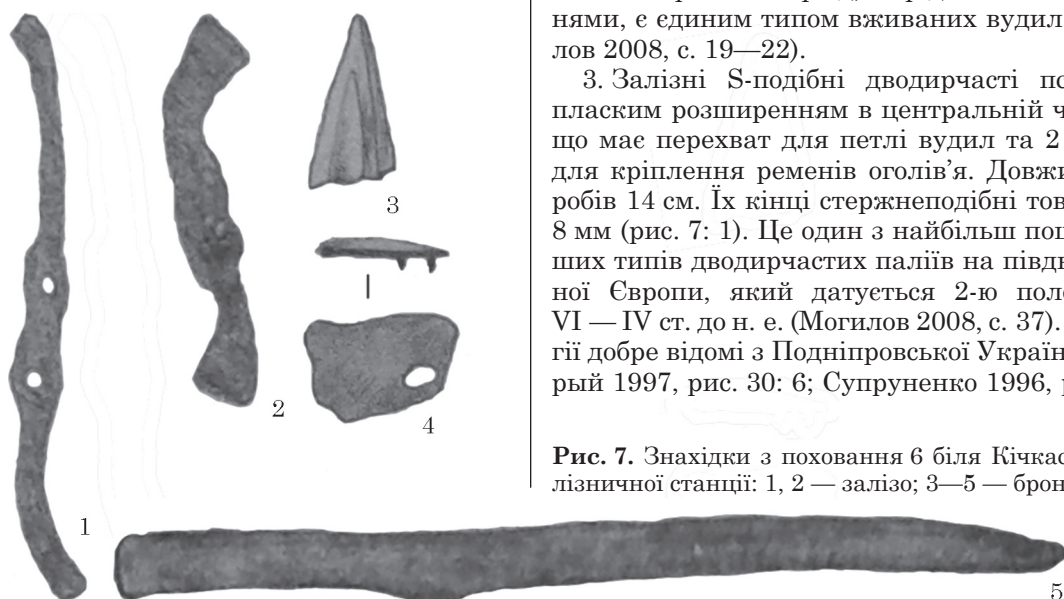


Рис. 7. Знахідки з поховання 6 біля Кічкаської залізничної станції: 1, 2 — залізо; 3—5 — бронза

2, 3), Сіверського Дінця (Бандуровский, Буйнов 2000, рис. 33: 12), Середнього Подоння (Пузикова 2001, рис. 32: 2; Савченко 2001, рис. 25: 11). Не рідкі вони й для Степової Скіфії (Ковалева, Мухопад 1979, рис. 1: 11), Північного Кавказу (Мошинский 1997, рис. 1: 2). Трапляються в савроматських старожитностях (Граков 1999, с. 3: 12).

4. Залізні S-подібні дводирчасті псалії, з пласким розширенням в центральній частині, що має перехват для петлі вудил та 2 отвори для кріплення ременів оголів'я. Кінці розклепані (рис. 7: 2). Стан збереження поганий. Це більш рідкий різновид S-подібних псаліїв. Частина таких знахідок відома з Українського Лісостепоного Подніпров'я, де вони походять з Посулля: кургани 1 (1886 р.) під Вовківцями (Ильинская 1968, табл. XXXII: 9), 425 біля Кулешівки (Галанина 1977, табл. 17: 4); Поворскля: насип 24 Перещепинського могильника (Ролле і др., 2003, рис. 5: 10); басейну Тясмину: кургани 10 групи Показове I (Бокий 1971, рис. 2: 14), 522 під Смілою (Петренко 1967, табл. 26: 12) тощо. Паралелі знаходимо й серед речей з пам'яток Північного Кавказу: насипи 15, поховання 8, поблизу Уляпа (Беглова 1989, рис. 3: 1; Лесков, Беглова, Ксенофонтowa, Эрлих 2005, рис. 172: 15), 1 біля Брута (Габуев, Эрлих 2001, рис. 7: 17); Степу Причорномор'я: Медерова (Бокий 1974, рис. 7).

Ці вироби характерні для середньоскіфської доби. І хоча окремі знахідки могли існувати й пізніше, та більша їх частина може бути віднесена до другої половини VI ст. до н. е. — першої половини V ст. до н. е. (Могилов 2008, с. 38).

5. Наконечник стріли бронзовий базисний з трикутною голівкою та прихованою втулкою. Довжина 2 см (рис. 7: 3). Це типова знахідка, характерна для ранніх середньоскіфських комплексів (Полін 1987, рис. 10—13).

6. Платівка бронзова, неправильної прямокутної форми, з отвором на одному кінці та двома виступами-штифтиками на звороті. Довжина 18 мм, ширина 10—13 мм, товщина — 1 мм (рис. 7: 4).

7. Фрагмент залізного предмету з відбитком тканини. Вціліла довжина — 4 см, ширина — 2,5 см, товщина — 0,2 см.

Датування комплексу з Кічкасу може бути проведене виходячи з типу вузди та озброєння. Базисний наконечник стріли характерний для курганів другої половини VI — першої чверті V ст. до н. е. Набір вузди середньоскіфського часу не суперечить цій даті, а дводирчасті S-подібні псалії з пласкими кінцями характерні якраз для раніших середньоскіфських старожитностей. Підтверджує таку дату і бронзовий ніж, що має аналогії в ранньоскіфський період та в V ст. до н. е.

При соціальній атрибуції захоронення з Кічкасу ми зіштовхуємося з деякою суперечністю. З одного боку похованого супроводжували вуз-

да та ніж, характерні для комплексів знаті. А з іншого — небіжчика покладено у скромному безкурганному похованні, в невеликій ямі. При цьому, поруч наявні інші скіфські поховання вже під насипами. Враховуючи досвід соціального поділу небагатих скіфських степових поховань IV ст. до н. е. (Бунятян 1985), видається вірогідним припущення про належність небіжчика до небагатого прошарку знаті або до можливих верств рядового вершництва одного з місцевих дніпровських надпорозьких родів.

Перелік скіфських могильників Надпоріжжя, досліджених Дніпробудівською експедицією, згаданими некрополями, далеко не вичерпуються. Відома з її робіт і низка окремих цікавих знахідок скіфського часу. Серед них — залізний кинджал (див. далі — рис. 12), що походить з неолітичного поселення на правому березі Дніпра, навпроти Вовнигзького порогу, з досліджень А. В. Добровольського (Добровольський 1931, с. 87, 88). Навершя меча — брускоподібне, перехрестя — метеликоподібне, сплюснене з боку руків'я. Лезо має паралельні краї, що звужуються в останній третині. За класифікацією Г. І. Мелюкової, предмет може бути зарахований до 1 відділу, 1 типу (Мелюкова 1964, с. 49, 50). Обрисами він схожий до предметів з Грушківки та кургану 425 поблизу Кулешівки (Мелюкова 1964, табл. 16: 4, 8; Галанина 1977, табл. 17: 1). Останній з комплексів, за набором базисних наконечників стріл, може бути віднесений до ранніх середньоскіфських пам'яток другої половини VI — першої чверті V ст. до н. е.

Ще одним маловідомим скіфознавцям комплексом з предметами вузди з Лівобережного Припоріжжя є курган 9 біля с. **Кушугум** на південь від м. Запоріжжя (Магура 1930; Латуха, Саенко 2003), досліджений С. С. Магурою в 1930 р.¹ Тут, на полі на схід від села, в урочищі Чайки, між Дубовою і Сухою Балками, дослідником було зафіксовано насипи, висотою 0,6—2 м, та діаметром 16—43 м (таблиця), які розташовувалися двома смугами, що тягнулись з південного заходу, на північний схід (рис. 8). Всього зафіксовано 10 курганів, однак за переказами місцевих жителів їх було більше, але частина вже розорана. Ці насипи є частиною великих курганних масивів, що тягнуться, вздовж лівого берега Дніпра (таблиця).

1. Попри існуючі згадки про те, що С. С. Магура розкопав кургани біля Кушугуму, працюючи в складі Дніпрогесівської експедиції (Шовкльпляр 1992, с. 110), у списку членів експедиції чи спеціалістів, що приймали в ній участь, складеному П. І. Смолічевим (Смолічев 1932, титульний лист), його не має. Ймовірно, він вів все ж окремі роботи. Хоча не можна виключати, що вибір їх місця, мабуть, був обумовлений тогочасним високим інтересом до пам'яток Надпоріжжя, пов'язаним з роботами Дніпрогесівської експедиції.

Розміри курганів біля с. Кушугум

Номер	Висота з заходу, м	Діаметр (захід—схід), м
1	0,7	20,5
2	1,4	28
3	2	43
4	1,55	32
5	1,64	24,3
6	0,8	22
7	0,6	18
8	0,6	16
9	до 0,79	до 24
10	0,9	21

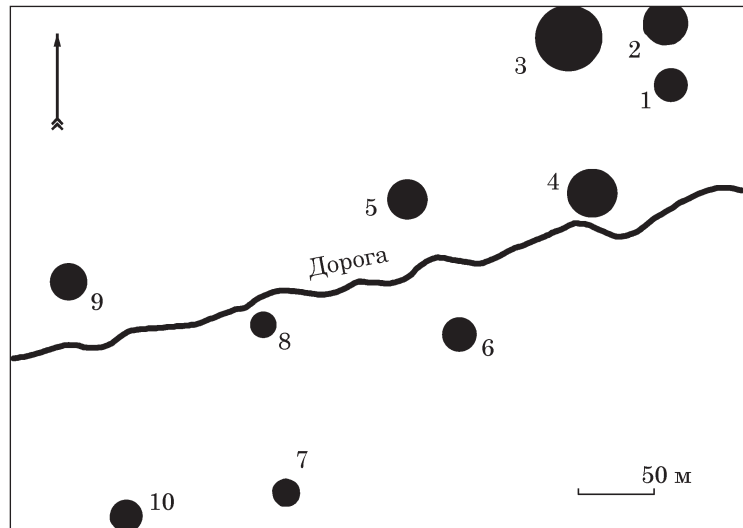


Рис. 8. План курганів біля с. Кушугум

Дослідник обрав для розкопок два невеликих насипи, яким загрожувало нівелювання через сільськогосподарські роботи. Насип 1, споруджений в добу бронзи, містив ще й пізньокочівницьке поховання (Магура 1930, с. 1—7; Латуха, Саенко 2003, с. 41—42). Курган 9 виявився скіфським. Коротка інформація про нього міститься лише в статті Т. І. Латухи та В. М. Саєнка, що супроводжується зведеним планом комплексу (Латуха, Саєнка 2003, с. 42). Речові знахідки досі були невідомі широкому колу спеціалістів.

Курган 9 біля Кушугума досліджувався в кінці серпня — вересні 1930 р. Висота насипу може бути визначена виходячи з креслень профілів насипу. С. С. Магура подав 2 їх варіанти, що дещо різняться за показниками висоти. Сьогодні цю різницю вже важко пояснити. Судячи з вказаних даних, курган стояв в місцевості, що дещо понижувалася до заходу, в бік дніпровської долини. Відповідно, підвищення над оточуючим полем з цього боку найбільше: 73 чи 79 см. Зі сходу курган височів тільки на 24—29 см. Над північними околицями він здіймався на 37—39 см, а над південними на 54—55 см. Діаметр кургану, судячи зі згаданих профілів — 22—24 м¹.

Насип, судячи з креслень та фото щоденника, досліджувався квадратним розкопом розмірами

16 × 16 м, з залишенням хрестоподібних бровок через центр. Насипаний з ґрунту, він був оточений кільцеподібною кам'яною крєпідю, брили якої лежали на периферії схилів (рис. 9: I, II). В насипу знайдено декілька фрагментів кераміки та кістка тварини, що, вірогідно являють собою рештки тризни, або викинуті сюди з поховання при пограбуванні. В верхній частині західного сектору — частина залізної речі (за припущенням С. С. Магури — частина шаблі). В декількох місцях насипу згадуються глиняні скупчення, що, можливо, являли собою викид з могили. В південно-західному секторі насипу розчищено бронзові предмети вузди: пряжку та бляхи у вигляді голови лося та кисті лапи тварини. Судячи зі знаходженнях на значних глибинах (0,97, 1,13 та 1,37 м від «центрального рівня»), частково — в районі крєпиди, їх доцільніше пов'язувати все ж з покладанням вуздечних предметів в насип чи на підкурганну поверхню при заупокійному культі, що відоме в скіфській поховальній традиції (Мозолєвський 1979, с. 23; Алексєєв, Мурзин, Ролле 1991, с. 68, 69; Бидзиля, Полин 2012, с. 64—76), аніж з переміщенням їх сюди при пограбуванні. Подібним чином, очевидно, варто розглядати й аналогічні знахідки серед каменів викладки з описаних вище поховань в Гадючій балці та на Дніпрозаводбуді. В центрі кушугумського кургану виявлено єдине поховання. Зверху над його східною половиною вціліли камені закладу (рис. 9: III). Під ними виявлена пляма могили овальної форми (рис. 9: IV). Довжина ями, орієнтованої з заходу — на схід, 2,3 м (а з врахуванням виступу на сході — 2,7 м). Ширина — 1 м. Глибину в 2,5 м від «центрального рівня» визначають кістки небіжчика. Нижня її частина вкопана в материкову глину. Заповнення чорноземне з окремими каменями. Поховання пограбоване. In situ збереглась ділянка грудей та кістки правої руки, судячи з яких

1. В кресленнях профілів кургану С. С. Магури, його верхівка позначена чомусь не нульовою точкою, а позначкою +0,3 м, ніби за центральний репер чомусь взято точку на 30 см над насипом. В подальшому це створює певне непорозуміння для читачів, адже не ясно на якій висоті визначено «центральный рівень», від якого подано всі глибини у щоденнику досліджень. Так глибини деяких каменів крєпиди подано на глибині 0,69—1,1 м від «центрального рівня»; це фактично вже рівень підкурганного ґрунту, якщо брати від поверхні насипу.

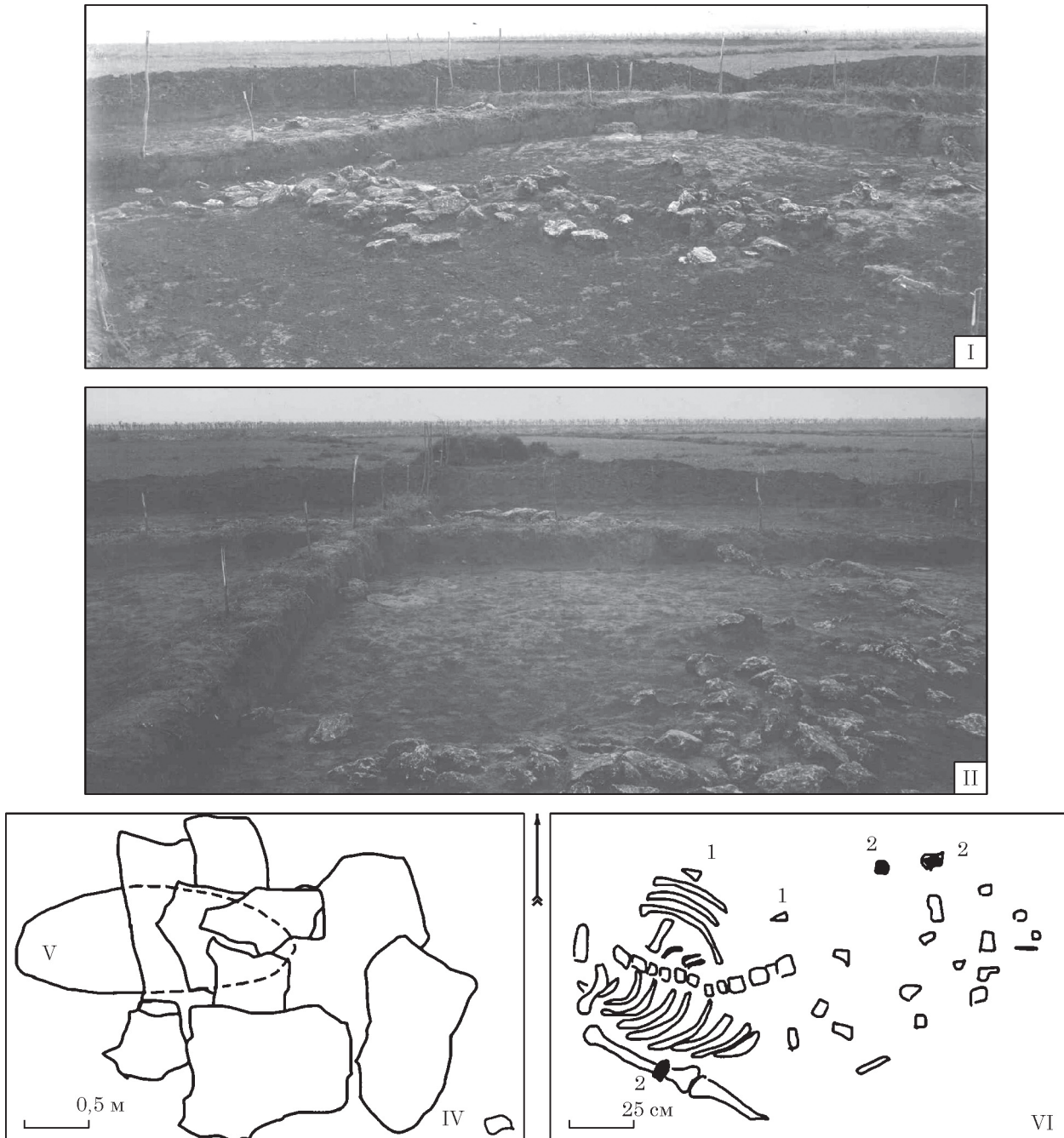


Рис. 9. Курган 9 поблизу с. Кушугум: I, II — камені крєпїди кургану в процесї досліджень; III — кам'яний заклад над могилою; IV — могила; V — поховання. 1 — наконечники стрїл; 2 — фрагменти залїзних виробів

покійний лежав витягнуто на спині, головою на захід (рис. 9: V). Решта кісток розкидані. Зліва біля грудей виявлено 2 бронзових наконечники стрїл (рис. 9: V, 1). На кістці правої руки — частина залїзної речі (рис. 9: V, 2), що, за припущенням С. С. Магури, могла бути частиною меча. В могилі часто траплялись фрагменти залїзних виробів, окремі — зі слїдами дерева (рис. 9: V, 2). Зафіксовано також шматки деревини з залїзними окислами.

Стать небижчика з поховання не визначалась, втім, беручи до уваги наявність в комплексї стрїл та вузди, можна припускати, що це — чоловік. Вузда з насипу дещо контрастує

з його відносно невеликим розміром. Враховуючи розробки К. П. Бунятян для більш пізніх степових пам'яток IV ст. до н. е. (Бунятян 1985), можна припускати, що тут був похований заможний представник рядового населення, один з вершників-воїнів, що складали основу скїфського війська того часу.

У кінці 1930 р. С. С. Магура на засіданні Всеукраїнського археологічного комітету зробив доповідь за результатами своїх робіт. Відомо, що за матеріалами досліджень була підготовлена і стаття (Шовкопляс 1992, с. 110, 111). Деякий час речі з комплексу зберігались в Археологічному музеї ВУАН в Києві, співробітником

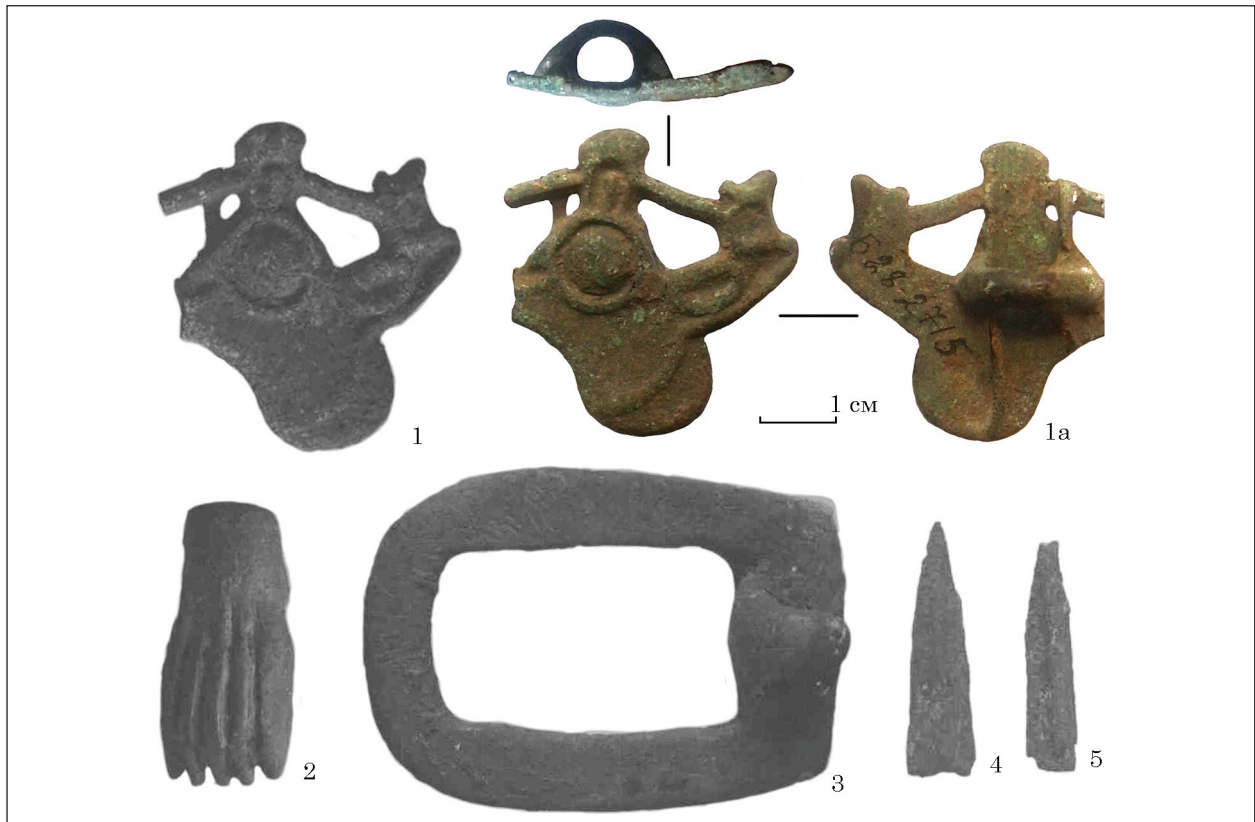


Рис. 10. Бронзові знахідки з кургану 9 біля с. Кушугум: 1, 2—5 — фото зі звіту С. С. Магури; 2а — сучасний стан

якого був С. С. Магура (Козловська, арк. 48). Можна припускати, що в 1936 р., разом з іншими археологічними колекціями, вони були передані в Центральний історичний музей УРСР (сучасний НМІУ) в Києві¹. Виявити дані про них у міжвоєнних музейних інвентарних книгах поки не вдалося. Можливо, що на тлі тогочасного масштабного реформування історичних та археологічних музейних установ Києва, що супроводжувалося значним переміщенням експонатів фондів (Радієвська, Сорокіна, Завальна 2016, с. 183—199), їх просто не встигли занести в інвентарну книгу; а в подальшому цьому завадила війна. Вірогідно, в ході війни комплекс речей з Кушугуму був депаспортизований та частково втрачений. Бляха у вигляді голови лося в повоєнний час зберігалась серед експонатів невідомого походження. Доля інших артефактів невідома.

Найпоказовішими знахідками з Кушугуму є предмети кінського спорядження.

Бронзова бляха у вигляді голови лося передана в характерній манері скіфського звіриноного стилю (рис. 10: 1). В центрі композиції округле око. Наверху роги, в місці з'єднання яких позначено розетку. Позаду вуха. Передня частина бляхи відсутня. В процесі підготовки

статті, вказану знахідку вдалось ідентифікувати із безпаспортною бляхою, що зберігається у фондах НМІУ (Могилів, Диденко 2005—2009, с. 210).

Такі бляхи найбільш часто використовувалися у вузді (Могилів 2008, с. 47, 48, рис. 96: 97). Втім іноді вони прикрашали горит й сагайдак (Шапошникова 1970, с. 212, рис. 5), захисний панцир (Черненко 1970А, с. 194, 195, рис. 3), а може — й піхви меча (Ольховский, Храпунов 1990, с. 41).

Подібні знахідки добре відомі на широких просторах Європейської Скії. В Степу вони походять з курганів 1 поблизу Новорозанівки (Шапошникова 1970, рис. 5), 7 коло Колосків (Ольховский, Храпунов 1990, с. 42), 7 біля Жданова (Черненко 1970, рис. 2: 4), 7 Акташського могильника (Бессонова, Бунятян, Гаврилюк 1988, рис. 7: 3), Ак-Мечеть (Яковенко 1976, рис. 7: 2). Знайдені вони у Малому Семибратньому кургані на Тамани (Ильинская 1965, рис. 3: 6), й у насипі 32 и в одній з гробниць 1868 г. Німфейського некрополя (Силантьєва 1959, рис. 37: 9; Черненко 1970а, рис. 3).

Чимало таких знахідок і в Лісостеповій Скії. Так в Дніпровському Правобережжі вони були в курганах 198 на Тенетинці (Бобринской 1894, табл. 4: 5), 401 біля Журовки (Бобринской 1905, рис. 33), Скіфська Могила (Скорый, Хохоровски 2008, рис. 2: 1) в Потясминні. А також поблизу Кошоватого (Петренко 1967, табл. 31: 1), та в Грищенцах (Галанина 1977, рис. 31: 6) в Пороссі. У

1. Широ вдячний С. В. Діденку, О. В. Пукліній, Т. В. Радієвській, С. А. Сорокіній за цінну допомогу та консультації при роботі з фондами Національного музею історії України.

Лівобережному Лісостепу їх виявлено в Посуллі: Вововківці, курган 4 (Ильинская 1954, рис. 13: 7—10); Посеймії: Борзна, курган 2 (Ильинская 1968, табл. XXXI: 11); Поворсклі (Ролле, Черненко, Махортых 2004, рис. 1; Ролле, Махортых, Черненко 2006, рис. 1: 1—4); на Дніпровській Терасі: Жовнино (Ильинская, Горишний 1975, рис. 1). В Середньому Подонні такий артефакт був в кургані 4 (розкопки ВУАК) групи Частих (Замятин 1946, рис. 14: 6).

Поширення вказаних виробів в Середній Європі: Крайова (Rygván 1967, гус. 50), Оргам (Simion 2003, fig. 12, c), пов'язується зі скіфськими впливами (Скорий 2006, с. 158—159). Відомі вони і в савроматів (Ос'ір-Gorjaeva 2005, s. 157, 159).

Вказані бляхи відносяться до середньоскіфського періоду (друга половина VI—V ст. до н. е.) (Могилов 2008, с. 48).

Бронзова бляха у вигляді п'ятипальчастої лапи тварини (рис. 10: 2) також знаходить численні аналогії у комплексах середньоскіфського часу. В Правобережному Лісостепу вони знайдені в курганах 398 біля Журовки (Бобринской 1905, рис. 7), 5 поблизу Берестняг (Бобринской 1901, с. 99), в Прусах (ДП 1899, № 328) в Подніпров'ї; під насипом 26 поблизу Новосілки у Східноподільській групі (Majewski 1905, гус. 67, 68). В Лісостеповому Лівобережжі — походять з курганів 1, 8 (поховання 1), 18 (гробниця 1), 21 Перещепинського могильника в Поворсклі (Шрамко 1994, рис. 4: 6; Мурзін, Ролле, Білосор 1996, мал. 3; Мурзін и др. 2000, рис. 34: 10; 2002, рис. 46: 12); насипу 3 поблизу Протопопівки у Сіверськодонецькій групі (Бандуровский, Буйнов, 2000, рис. 55: 9);

У Степовій Скіфії вони відомі з поховання в Стилї (Привалова 1993, рис. 83: 70). Знайдено їх у некрополі Ольвії (Папанова 1993, рис. 28). Зафіксовано й у Середній Європі та Карпато-Подунав'ї: Бича Скеля (Bukowski 1977, fig. 14: 8), Чілік-Дере (Simion 2000, fig. 10: 5; 2003a, fig. 6). Трапляються такі знахідки і в ареалі савроматської культури (Смирнов 1976, рис. 1: 25).

Вказані вироби типологічно різняться зі схожими предметами з виокремленим великим пальцем, що нагадують руку людини, та можуть бути віднесені до середньоскіфського часу (Могилов 2008, с. 51, 52).

Прямокутна бронзова пряжка має Г-подібний фіксатор (рис. 10: 3). Аналогії відомі з Українського Лівобережного Лісостепу: кургани 2, групи I біля Малої Рогозянки (Бандуровский, Буйнов 2000, рис. 39: 2) та 10 коло Черемушного на Сіверському Дінці (Буйнов, Бандуровский, Окатенко 2005, рис. 1: 6); 7 Перещепинського могильника (Мурзін, Ролле, Скорий 1995, мал. 10: 7) й 5 в уроч. Осняги коло Більського городища (Шрамко 1987, рис. 72: 17) в Поворсклі. В Степовій Скіфії схожий предмет виявлено під насипом 4 групи I в Первомаївці (Євдокимов, Фридман 1991, рис. 3: 5). Такі вироби побутують

в V—IV ст. до н. е., найчастіше трапляючись у второй половині V — первой половині IV ст. до н. е. (Могилов 2008, с. 65, рис. 124: 18—21).

Бронзові наконечники стріл з поховання відносяться до базисного, витягнутих пропорцій (рис. 10: 4), та баштоподібного, з виступаючою втулкою (рис. 10: 5) типів. Перший різновид найбільш характерний для ранніх середньоскіфських комплексів другої половини VI — першої чверті V ст. до н. е. Другий — для дещо пізніших пам'яток другої — четвертої чвертей V ст. до н. е. (Полін 1987, рис. 10—13). Дата комплексу визначається за більш пізнім вістряем, однак базисний наконечник може вказувати на раніший відрізок в рамках зазначеної дати: можливо друга чверть — середина V ст. до н. е.

Особливий інтерес при розгляді поховального обряду згаданих могильників становлять безкурганні захоронення, перекриті переважно округлою кам'яною викладкою, під якою іноді менший кам'яний заклад мала ще й сама могила.

За кількістю відомих на сьогодні пам'яток, безкурганні могильники в Скіфії поступаються курганам. Та їх число з плином досліджень все зростає. Вони відомі протягом всього скіфського часу у кожному з великих регіонів Скіфії: в Лісостепу, Степу, на Північному Кавказі. Традиція кам'яних викладок над похованням, без облаштування насипу характерна переважно для пам'яток Степової Скіфії. Найбільше таких комплексів досліджено в Степовому Подніпров'ї: Михайлівка (Лагодовская, Съманович 1973, с. 235—240), Хортиця (Остапенко 2007, с. 150—152), острів Дубовий (Яценко 1959, с. 64, Остапенко 2007, с. 148, 149) та інші. Але відомі вони й на Донбасі: Макіївка (Полідович 1998, с. 103—111), Стила (Привалова 1993, с. 161—167). Трапляються в Миколаївському могильнику в Причорномор'ї (Мелюкова 1975, рис. 28—31). Відомі в Каратаєвському некрополі в Нижньому Подонні (Ильюков 2002, рис. 4: 6—8).

Яка ж генеза безкурганних поховань під кам'яними закладами в Дніпровському Надпоріжжі? Подібні споруди дуже добре відомі в епоху бронзи на цій території (Добровольський 1952, с. 53—55; Лагодовська 1949, с. 158—179). Цікаво, що іноді цей тип споруд доби бронзи трапляється в могильниках паралельно з однотипними скіфськими. Часом вони розташовані буквально одна біля одної. Дуже заманливим було б встановлення їхньої генеалогії. Адже поховальна споруда як етнічний індикатор є більш надійною ознакою ніж різні категорії матеріальної культури. Останні, як більш передові, функціональні, гарні могли запозичуватись різними народами, утворюючи іноді надетнічну картину поширення різноманітних виробів. Так було, зокрема, й у скіфський час, коли вироби «скіфської тріади», себто озброєння, спорядження коня, та предмети, виконані у традиціях мистецтва звіриного стилю, активно переймалися у скіфів їх сусідами.

Якщо б вдалось довести генетичний зв'язок кам'яних вимосток доби бронзи та скіфського часу в Надпоріжжі, можна було б висувати припущення про мешкання тут протягом тривалого часу автохтонного населення. Попадаючи під культурний вплив багатьох «домінантних» етносів вони переймали їхні предмети матеріальної культури, подекуди, вірогідно, змішуючись з ними (на таке явище може вказувати, зокрема, наявність під кам'яними вимостками катакомб, поховальних споруд, що вважають притаманними власне кочовим скіфам). Втім, якась частина аборигенів пронесла протягом століть і тисячоліть традицію спорудження безкурганних гробниць з кам'яними вимостками на поверхні. Вірогідно, це були осілі а не кочові жителі. На це, окрім сталості території поширення подібних могильників, вказує й наявність поселень згаданих часів в ареалі. І якщо для доби бронзи це звучить достатньо звично, то чи підтверджується це для скіфського періоду, з його притаманним для населення степу кочовим способом життя? Сьогодні для Нижнього Подніпров'я відома вже ціла низка скіфських поселень, виникнення яких пов'язується переважно з осіданням кочових скіфів (Гаврилюк, Пашкевич 1991, с. 51—62; Гаврилюк, Оленковський 1992, с. 5—36; Гаврилюк, Кравченко 1995, с. 93—95; Гаврилюк, 1997, с. 37—41). Видається, що така картина може бути доповнена за рахунок мешканців, які здавна проживали на цій території. Переїнявши багато типів предметів матеріальної культури, й, вірогідно етнічно змішуючись з пришленими номадами, вони продовжували ховати своїх небіжчиків під кам'яними закладами.

Важливим доказом такої гіпотези може бути існування неподалік безкурганних могильників поселень скіфського часу. Вже згадувалось про наявність такого селища неподалік Гадючої Балки. Біля Михайлівського некрополя згадується селище IV—III ст. до н. е. (Лагодовская, Сыманович 1973, с. 240). Одночасно з курганними і ґрунтовими похованнями існували поселення на Хортиці (Остапенко 2001). Поблизу із найкраще дослідженим на Нижньому Дніпрі ґрунтовим некрополем Скельки (Попандопуло 2011) зафіксоване селище скіфського часу (Шапошникова, Бодянский, Щепинський 1957, с. 38; Бодянский 1977, с. 24). Біля величезного розмитого ґрунтово-курганного I Благовіщенського могильника оглянуто поселення з землянками, що руйнувались (Бодянский 1977, с. 26, 27). Неподалік Вищитарасівки, де розкопано ґрунтове поховання, зафіксоване і чимале поселення, що розмивалось водосохищем (Бодянский 1962, с. 273; 1972, с. 24). Поруч зі знищеними ґрунтовими похованнями в Іллінці, наявне селище скіфського часу. Подібна ситуація спостерігалась і в Іванівці та Карай Дубині (Шапошникова, Бодянский, Щепинський 1957, с. 31, 32, 41, 42; Бодянский 1972, с. 19; 1977, с. 27). Така ж картина зга-

дується й біля Біленького (Шапошникова, Бодянский, Щепинський 1957, с. 33; Бодянский 1977, с. 18; Гаврилюк, Оленковський 1992, с. 17; Остапенко 2007, с. 152).

Якщо вказане припущення вірне, то етнічна картина Степової Скіфії доповнилась б новими барвами. Втім, чи можна генетично пов'язувати безкурганні могильники з викладками доби бронзи та скіфського часу? Чи була безперервною ця традиція, чи є такі споруди у доскіфський період? Огляд джерел показує, що безкурганні поховання з кам'яними закладами в кіммерійську добу у степовому Подніпров'ї відомі. Такий комплекс було розкопано О.В. Бодянським в урочищі Круглик біля с. Федорівка (Бодянский 1949, с. 1—4; 1949а, с. 47—53), могильник займав лівий мис в гирлі балки Круглик, що переходив в плато, а з іншого боку височів над долиною Дніпра. Поховання не мали насипів окрім однієї невисокої могили (0,6м), дослідженої Музеєм Дніпробуду в 1935 р. Результати цих робіт наразі невідомі, втім О.В. Бодянському пізніше доводилось бачити тут невеликий кромлех. В 1941 р. фіксувалось розмивання безкурганних поховань з закладками й у кам'яних ящиках. У 1947—1948 рр. відзначено руйнування водами могил доби бронзи. Поховання доскіфського часу було досліджене 1949 р. Впущена в лес овальна яма, була перекрита кам'яною закладкою розмірами 2,1 × 1 м (рис. 11: 1). Верхні її камені зафіксовані на глибині 0,3 м. Під вимосткою виявлено пошкоджене поховання (№ 1). На глибині 1,1м збереглись тільки підігнуті ноги. Кістяк лежав головою до заходу — південного заходу. Можливо — у скорченому стані. В районі, де могла бути його голова розчищено округлотілий кубок (рис. 11: 3). Висота посудини — 13,5 см, діаметр боків — 14,5 см, отвору горла — 9,5 см, дна — 3,5 см. Товщина стінок — 0,4 см. На дні — ввігнутість всередину. Тулуб округлий. Поверхня місцями підлощена. Колір ззовні — рудуватий, на зламі — чорнуватий. Посудина була розбита в давнину. Для кріплення її частин під вінцями обабіч зламу зроблено 2 отвори для стягування шнурком. Тулуб кубку прикрашено орнаментом. Він складається з горизонтальної смуги, що передана 2 врзніми лініями, поле між якими заповнено смугою кутподібних значків. Від горизонтального поясу вниз відходять заштриховані трикутники.

Нижче, на глибині 1,9 м виявлено поховання 2. Підліток віком до 12 р лежав прямо, на правому боці, головою до заходу-південного заходу. Ліва рука дещо зігнута в лікті. Гомілки ніг обвалені розмивом (рис. 11: 2). Речей не виявлено.

О. В. Бодянський зарахував комплекс до пізньої бронзи чи епохи раннього заліза (Бодянский 1949, с. 3; 1949а, с. 51). О. І. Тереножкін співставляв його з білозерськими захороненнями (Тереножкін 1976, рис. 97: 15). Втім, аналогії мотивам орнаменту на кераміці

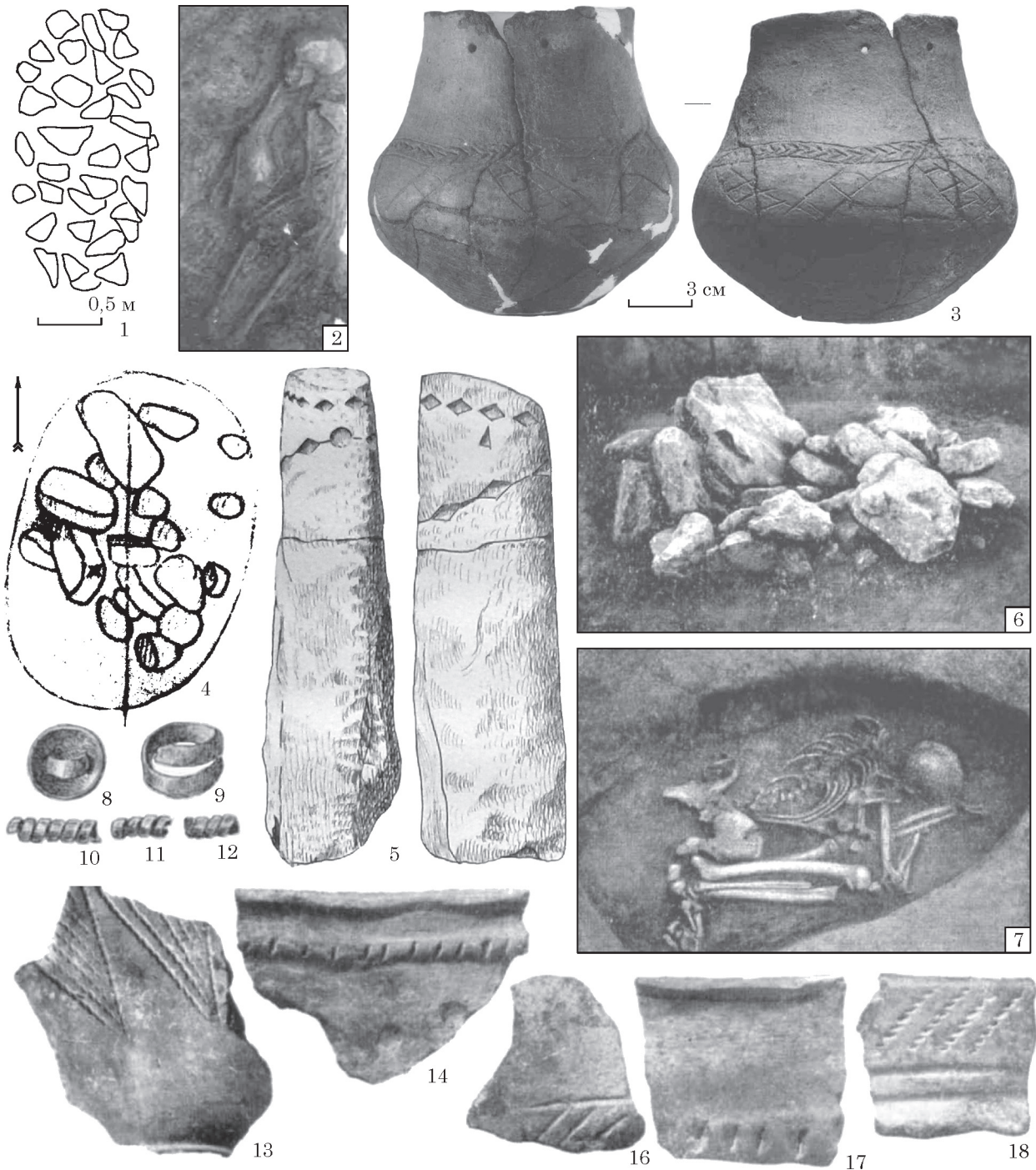


Рис. 11. Передскіфські поховання з кам'яними закладами з Нижнього Подніпров'я: 1–3 — Федорівка, Круглик; 4, 5 — Дніпрозаводбуд, курган 25, поховання 6; 6–15 — Золота Балка, поховання 3 (3, 11–15 — кераміка; 5 — камінь; 8–10 — бронза)

з передскіфських комплексів (Махортых 2005, рис. 33: 3; 68: 11; 81: 8), дозволяють датувати його кіммерійським періодом. Нижче поховання більш ранне, на жаль, ніяких датуючих речей не містило. Якщо припустити, що має місце допоховання небіжчика (вірогідно — родича) ярусом вище, аналогії чому відомі у ґрунтових могильниках скіфського часу (Лагодовская, Сыманович 1973, с. 236–239; Мелюкова 1975, с. 69, 70, 75, 76), нижнє захоронення також може відноситись до передскіфського періоду.

Некрополь в урочищі Круглик, беручи до уваги наявність розкопаних тут безкурганних могил з кам'яними викладками доби бронзи, передскіфського та скіфського часу (Добровольський 1949, с. 186–189), яскраво демонструє безперервність спорудження кам'яних закладок в Надпоріжжі протягом тривалого хронологічного діапазону.

Безкурганне скорчене поховання 3 біля Золотої Балки (рис. 11: 6–15) теж перекривалось кам'яним завалом (Добровольський

1960, с. 164, 165). Комплекс віднесено до передскіфської доби (Тереножкін 1976, с. 44, рис. 2: 37) С. В. Махортих датує цим часом і поховання 4 під кам'яною закладкою в с. Вовниги біля балки Башмачка (Лагодовська 1949, с. 176, 177; Махортых 2005, с. 333).

У Надпоріжжі відомі й окремі ґрунтові доскіфські поховання без кам'яної викладки. Одне з них було досліджене 1951 р. О. В. Бодянським біля с. Волоське (Бодянский 1951, с. 15, 16; 1951а, с. 53—55; Тереножкін 1976, с. 39, табл. VI).

Використання каменя в поховальних спорудах взагалі вельми характерне для доскіфських пам'яток Степової України (Махортых 2005, с. 53, 96). Показово, що кам'яні заклади над похованнями притаманні не тільки ґрунтовим, але й підкурганним захороненням. Одне з них, що містило кіммерійську стелу, було впускним в курган 25 на Дніпрозаводбуді в м. Запоріжжя (Міллер 1930, с. 3—5; 1930а, с. 3, 4)¹. Насип висотою 0,97 м і діаметром 32 м було споруджено в добу бронзи. Доскіфське захоронення 6 впущене трохи північніше центру насипу. Пізніше тут здійснене й сарматське захоронення. Кіммерійський комплекс виявився порушеним, грабіжницька яма добре простежувалась. Окремі каміння над ним почали траплятися вже в верхній частині насипу. На глибині 2,3 м вималювалась чорна могильна пляма розмірами 2,3 × 1,8 м, орієнтована довгою віссю з півночі, на південь. На цьому рівні виявлено кам'яний заклад, з поміж брил якого вирізнялась передскіфська стела (рис. 11: 4). Вона стояла похило, входячи нижнім кінцем в шар каменя.

Довжина статуї 1 м, товщина 23—28 см, у верхній частині — 16 см. Вирізьблена вона з граніту, боки підтесані. Зверху позначено два ряди «намиста». Верхня смуга передана квадратними намистинами, з обох боків яких позначено ще й трикутні привіски. Намистини нижнього ряду — ромбічні. Центральне місце серед них займає кругла фігура (рис. 11: 5). Контури ями нижче погано простежувались. На глибині 3,1 м її ознаки вже не фіксувались. Від знищеного поховання віціліла лише стегнова кістка.

Найбільшої уваги в похованні заслуговує, безперечно, стела. Незвичайне її місце в комплексі: серед каменів закладу. Це незвичайне для доскіфських статуй місце. Найчастіше, коли вони були прив'язані до поховального комплексу, їх знаходили в насипі кургану (Тереножкін 1978, с. 13—20). В дуже рідких випадках стели збереглися в місці початкового встановлення й у скіфських комплексах (Ольховский, Евдокимов 1994, с. 7). Постає питання: чи була запорізька

кам'яна баба з самого початку встановлена в закладі доскіфського комплексу, чи її повторно використали тут у якості звичайного каменю завалу більш пізнього захоронення? Адже саме поховання зруйноване, і єдиний індикатор культурної належності тут — сама статуя. Похиле положення кам'яної брили, та те, що нижнім кінцем вона входила в шар кам'яної вимостки, свідчить на користь першого припущення. Очевидно, ми маємо дуже рідкий випадок встановлення статуї прямо в ямі захоронення. В якості аналогії раннього залізного віку можна привести ґрунтову могилу-катакомбу 155 з Світловодського могильника скіфського часу в Центральній Україні. В дно її вхідної ями була вкопана кам'яна плита, біля якої залишена жертвна їжа. Комплекс датується IV ст. до н. е. (Панченко 2014, с. 105—108).

Як бачимо, в Дніпровському Надпоріжжі протягом тривалого часу простежується поховальна традиція спорудження кам'яних вимосток над безкурганними похованнями. Вона бере початок ще з доби бронзи, існує в передскіфську добу, поширена в скіфський період. Видається вірогідним припущення про проживання в окреслений період тут автохтонного населення. У той час воно активно взаємодіє з домінуючим тут власне скіфським іранським компонентом. Причому це проявляється не лише в запозиченні ними виробів скіфських типів. Схоже, що мало місце й етнічне змішування з номадами. Про це говорить наявність в згаданих безкурганних некрополях катакомб, а також звичаю встромлення зброї в дно поховальних споруд — ознак, які спеціалісти вважають властивими власне кошовим скіфам (Скорый 2003, с. 47, 49). Та, незважаючи на це, припорізьке населення все ж пронесло через тисячоліття специфічні традиції свого поховального обряду.

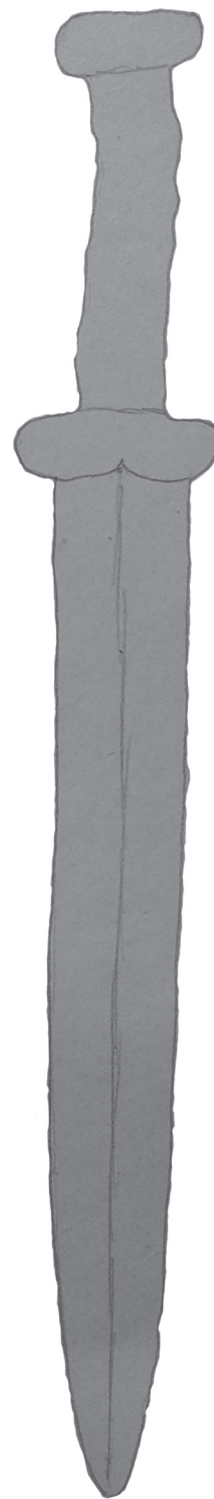


Рис. 12. Залізний кинджал з Вовнизького поселення

1. О. І. Тереножкін, публікуючи передскіфську статую з цього комплексу, помилково пише про її виявлення в кургані на правому березі Дніпра в районі будівництва Дніпрогесу в Верхньохортицькому районі Запорізької обл. (Тереножкін 1978, с. 18, 19).

Додаток 1

ПОХОВАЛЬНИЙ ОБРЯД МОГИЛЬНИКА ГАДЮЧА БАЛКА¹

МОГИЛЬНИК 1

Могила 1, південна. Має викладку. *Тип могили*: яма, кругла. *Розміри*: 1,3 × 1,3 × 1,4 м. *Інвентар*: посуд: фр. ліпного.

Могила 1, північна. Має викладку. *Тип могили*: яма, овальна. *Розміри*: 1,6 × 0,95 × 1,45 м. *Орієнтування поховальної споруди*: З—С. *Похований*: є кістки. *Інвентар*: посуд: фр. античних амфор, фр. ліпного — 1 горщик; *зброя*: 1 стріла. *Примітки*: скребачка. *Датування*: V—IV ст. до н. е.

Могила 2. Має викладку. *Тип*: яма, кругла. *Заупокійна їжа*: кінь, вівця. *Інвентар*: посуд: фр. ліпного. *Примітки*: скребачка.

Могила 3. *Тризна*: кістки тварин під викладкою. Викладка кругла. *Тип могили*: яма. *Північна, розміри*: 1 × 0,55 × 0,47 м. *Тип*: яма. *Південна, розміри*: 2,35 × 1,25 × 2,45 м. *Похований*: кістки відсутні. *Інвентар*: *зброя*: 38 стріл, 1 спис; *вузда*: 1 вудила, 2 псалія; *предмети побуту*: 1 ніж. *Примітки*: фр. рогу оленя, 8 бронзових «листочків». *Датування*: друга—четверта чверті V ст. до н. е.

Могила 10. Має викладку. *Тип могили*: яма, кругла.

Могила 11. Має викладку. *Тип могили*: яма. *Інвентар*: посуд: фр. 1 античної амфори.

МОГИЛЬНИК 2

Курган 1, висота — 0,25, діаметр — 5 м. Має викладку. *Тип могили*: яма, кругла. *Розміри*: 2,4 × 0,9—1,4 × 1,25 м. *Орієнтування поховальної споруди*: З—С. *Похований*: кістки 1 людини. *Інвентар*: *зброя*: 1 підток = 1 стріла.

Курган 2, висота — 0,3, діаметр — 6,7 м. *Тризна*: фр. амфор, кістки тварин в насипу. Має викладку. *Тип могили*: яма, кругла. *Розміри*: 1,8 × 1,33 × 1,85 м. *Орієнтування поховальної споруди*: З—Пн—З—С—Пд—С. *Похований*: кістки 1 людини. *Положення небіжчика*: випростаний, Пн—З. *Інвентар*: *зброя*: 1 підток = 1 стріла; *предмети побуту*: 1 ніж.

Могила 3. *Тризна*: кістки тварин у викладці. Має викладку. *Тип могили*: яма, кругла. *Розміри*: 1,8 × 1,1 × 2 м. *Орієнтування поховальної споруди*: З—С. *Похований*: кістки 1 (?) людини. *Інвентар*: *зброя*: 1 меч, 1 спис, 1 підток, 1 ворворка. *Примітки*: спис, меч і підток вбиті в землю.

Могила 4. *Тризна*: кістки тварин у викладці. Має викладку. *Тип могили*: яма, кругла. *Розміри*: 2,15 × 0,95—1 × 2 м. *Орієнтування поховальної споруди*: З—С. *Похований*: кістки 1 людини. *Положення небіжчика*: випростаний, З. *Заупокійна їжа*: корова. *Інвентар*: *зброя*: 1 меч, 73 стріли, 1 пояс. *Датування*: IV ст. до н. е.

1. Через технічну неможливість наведення інформації у табличному форматі, її дано в описовому вигляді. Інформація у додатках 1—3 структурована таким чином. Курган / могила, номер, параметри. Тризна, опис. Могила, опис. Розміри: довжина, ширина, глибина. Орієнтування поховальної споруди. Поховані, опис. Заупокійна їжа. Інвентар: посуд; зброя; прикраси і предмети туалету; предмети побуту. Примітки. Датування.

Могила 5. Має викладку. *Тип могили*: яма. *Розміри*: 1,7 × 1,2—1,4 × ? м. *Похований*: є кістки. *Заупокійна їжа*: вівця. *Інвентар*: *зброя*: 1 стріла, 1 ворворка; *прикраси, предмети туалету*: 1 намистина. *Примітки*: фр. заліза. *Датування*: IV ст. до н. е.

Могила 6. Має викладку. *Тип могили*: яма, овальна. *Орієнтування поховальної споруди*: Пн—Пд. *Похований*: кістки 1 (?) людини. *Інвентар*: *посуд*: 1 фр. 1 ліпного горщика; *зброя*: 11 стріл; *прикраси, предмети туалету*: 13 намистин.

Могила 7. Має викладку. *Тип могили*: яма. *Розміри*: 1,5 × 1,3 × ? м. *Похований*: кістки 1 (?) людини. *Інвентар*: *прикраси, предмети туалету*: 1 намистина; *предмети побуту*: 1 брусок.

Могила 8. Має викладку. *Тип могили*: яма, кругла. *Інвентар*: *посуд*: фр. античних амфор; *зброя*: 1 стріла. *Датування*: IV ст. до н. е.

ЛІВИЙ СХІЛ ГАДЮЧОЇ БАЛКИ

Могила 3, поховання 9. Має викладку. *Тип могили*: яма, кругла. *Розміри*: 1,95 × 0,85 × 0,83 м. *Орієнтування поховальної споруди*: Пн—З—Пд—С. *Похований*: кістки 1 людини. *Положення небіжчика*: випростаний, Пн—З. *Інвентар*: *посуд*: фр. античних амфор; *зброя*: 1 стріла. *Датування*: IV ст. до н. е.

Додаток 2

ПОХОВАЛЬНИЙ ОБРЯД МОГИЛЬНИКА НА ДНІПРОЗАВОДБУДІ (РСР — ранньоскіфський період, ССР — середньоскіфський період)

Курган 4, насип «високий», поховання центральне. *Тип могили*: яма, овальна. *Розміри*: 2,7 × 1—1,8 × 1,7 м. *Орієнтування поховальної споруди*: З—С. *Похований*: є кістки. *Заупокійна їжа*: кінь. *Датування*: РСР, ССР.

Курган 4, поховання впускне. *Інвентар*: *вузда*: 1 псалій. *Датування*: ССР.

Курган 7, висота — 2,4, діаметр — 35 м. *Поховання «Б»*. Має викладку. *Тип могили*: яма, прямокутна. *Розміри*: ? × ? × 1 м. *Похований*: кістки 1 людини. *Положення небіжчика*: випростаний, Пн—З. *Інвентар*: *зброя*: 3 стріли; *предмети побуту*: 1 ніж. *Датування*: IV ст. до н. е.

Курган 8, висота — 1,5, діаметр — 28 м; має рів. *Тризна*: кістки у рові; фр. амфор і кістки у викладці. Має викладку, кріпиду. *Тип могили*: яма, прямокутна. *Розміри*: 2,55—2,85 × 2,2 × 2,8 м. *Похований*: кістки 1 (?) людини. *Заупокійна їжа*: кінь. *Інвентар*: *посуд*: фр. ліпного, фр. амфор; *зброя*: 1 спис, 1 панцир; *прикраси, предмети туалету*: 1 пластина золота; *предмети побуту*: 1 ніж. *Примітки*: спис і панцир у насипу.

Курган 9, висота — 1,9, діаметр — 24 м. *Тризна*: кераміка в насипу, людські кістки у кріпіді. Має кріпиду. *Тип могили*: яма, овальна. *Розміри*: 2,7 × 1,2 × 3,8 м. *Орієнтування поховальної споруди*: З—С.

Курган 9 (11) 1930, «маленьке підвищення»; має рів. *Тип могили*: яма.

Курган 39, висота — 0,12, діаметр — 6 м. *Тип могили*: катакомба, тип 2. Має кам'яний заслон. *Розміри*: вхідна яма — 1,75 × 1 × >2 м, катакомба — ? × 0,8 × >2 м. *Орієнтування поховальної споруди*: З—С. *Похований*: кістки 1 жінки (?). *Заупокійна їжа*: вівця. *Інвентар*: *посуд*: фр. античного червонолакового; *прикраси, предмети туалету*: 2 намистини. *Датування*: IV ст. до н. е.

Курган 40, висота — 0,15, діаметр — 5,75 м. *Тризна*: кістки коня в насипу. Має дерев'яний заслон. *Тип могили*: катакомба, тип 4. *Розміри*: вхідна яма — 1,6 × 0,7—1,1 × 2,1 м, катакомба — 2,4 × 2,08—2,27 × 2,3 м. *Орієнтування поховальної споруди*: З—С. *Похований*: кістки 1 людини. *Положення небіжчика*: З (?). *Заупокійна їжа*: вівця. *Інвентар*: посуд: фр. кам'яного блюда; зброя: 1 стріла; *прикраси, предмети туалету*: 5 намистин, 1 сережка; *предмети побуту*: ніж (?), 2 прясла. *Примітки*: в могилі деревне вугілля. *Датування*: IV ст. до н. е.

Могила 1 (12). Має круглу викладку. *Тип могили*: яма, прямокутна. *Розміри*: 2,2 × 1,15 × 1,25 м. *Орієнтування поховальної споруди*: Пн-З—Пд-С. *Похований*: кістки 1 людини. *Положення небіжчика*: випростане, Пн-З. *Заупокійна їжа*: кінь, фр. людських кісток. *Інвентар*: *прикраси, предмети туалету*: 1 намистина.

Могила 4 (10). Має кам'яний заслон, викладку. *Тип могили*: катакомба, тип 1. *Розміри*: вхідна яма — 1,21 × 0,9—1,5 × 1,3 м, катакомба — 1,54 × 1,05 × 1,35 м. *Орієнтування поховальної споруди*: З—С. *Похований*: кістки 1 людини. *Положення небіжчика*: випростане, З-Пн-З. *Заупокійна їжа*: кінь. *Інвентар*: посуд: 1 дерев'яне блюдо = 1 скоба; *прикраси, предмети туалету*: 2 браслети = 7 + 8 намистин, 2 сережки = 1 підвіска, 44 намистини; *предмети побуту*: 1 ніж. *Датування*: IV ст. до н. е.

«*Могила 36*» 1930, поховання «А». Має викладку. *Тип могили*: яма (?), напівовальна. *Розміри*: 1,6 × 0,9 × 1,79 м. *Орієнтування поховальної споруди*: З—С. *Похований*: кістки 1 людини. *Положення небіжчика*: випростане, З. *Заупокійна їжа*: вівця (кістки в горщику). *Інвентар*: посуд: 1 ліпний горщик; зброя: 28 стріл; *предмети побуту*: 1 ніж. *Примітки*: фр. бронзи. *Датування*: середина — друга половина V ст. до н. е.

«*Могила 36*» 1930, поховання «Б». Має викладку, підстилку. *Тип могили*: яма (?), напівовальна. *Розміри*: 2,65 × 2,2 × 1,9 м. *Орієнтування поховальної споруди*: З—С. *Похований*: 1 жінка. *Положення небіжчика*: випростане, З. *Заупокійна їжа*: вівця, корова. *Інвентар*: *прикраси, предмети туалету*: 1 дзеркало, >10 намистин; *предмети побуту*: 1 ніж. *Примітки*: дзеркало у берестяному футлярі. *Датування*: V—IV ст. до н. е.

Додаток 3

ПОХОВАЛЬНИЙ ОБРЯД КІЧКАСЬКИХ МОГИЛЬНИКІВ (СП — середньоскіфський період, ПСП — пізньоскіфський період)

КІЧКАС І

Курган 1 1927, висота — 1, діаметр — 19 м. *Тризна*: кістки коня на насипу. Має дерев'яне перекриття, викладку. *Тип могили*: яма, зруб. *Розміри*: 3,7 × 2,3 × 1,95 м. *Орієнтування поховальної споруди*: З-Пд-З—С-Пн-С. *Похований*: кістки 1 людини. *Положення небіжчика*: З. *Заупокійна їжа*: вівця. *Інвентар*: зброя: 7 стріл. *Примітки*: спалене дерево в ямі, ментір в закладі. *Датування*: IV ст. до н. е.

Курган 2 1927, висота — 1, діаметр — 13,7 м. Має дерев'яне перекриття, викладку. *Тип могили*: яма. *Розміри*: 2,65 × 1,4—1,55 × 1,8 м. *Орієнтування поховальної споруди*: З-Пн-З—С-Пд-С. *Похований*: кістки 1 людини 40 років. *Положення небіжчика*: випростане, З. *Заупокійна їжа*: присутня. *Інвентар*: зброя: 2 стріли, 2 вток; *прикраси, предмети туалету*:

2 намистини, реальгар; *предмети побуту*: 1 прясло. *Примітки*: дерев'яні предмети з цвяшками, бронзовий астрагал. *Датування*: IV ст. до н. е.

Курган 3 1927, висота — 0,55, діаметр — 6,5 м. *Тризна*: кістки тварин (коня), фр. амфор на насипу. Має викладку. *Тип могили*: яма, овальна. *Розміри*: 2,1 × 0,97—1,1 × 1,7 м. *Орієнтування поховальної споруди*: З-Пн-З—С-Пд-С. *Похований*: кістки 1 людини 30 років. *Положення небіжчика*: випростане, С-Пд-С. *Заупокійна їжа*: корова, вівця. *Інвентар*: посуд: 1 ліпний горщик; зброя: 2 підтока = 3 стріли; *вузда*: 1 ворворка; *прикраси, предмети туалету*: 1 бляха золота, 21 намистина металева, 9 скляних, 1 булавка, реальгар; *предмети побуту*: 1 прясло. *Примітки*: 1 стріла в грудях. *Датування*: перша чверть IV ст. до н. е.

Курган 5 1927, висота — 0,3, діаметр — 5,2 м. *Тризна*: фр. амфор в насипу. Має дерев'яне (?) перекриття, кромлех, викладку. *Тип могили*: яма, прямокутна. *Розміри*: 1,8 × 0,65—0,7 × 2 м. *Орієнтування поховальної споруди*: З—С. *Похований*: кістки 1 людини. *Положення небіжчика*: випростане, З-Пн-З. *Інвентар*: *прикраси, предмети туалету*: 1 кільце, 1 сережка (?); *предмети побуту*: 1 шило (?). *Датування*: IV (?) ст. до н. е.

Курган 6 1927. *Інвентар*: *прикраси, предмети туалету*: намисто.

Курган 12 1928, діаметр — 5—7 м, поховання центральне. Має перекриття на давньому горизонті, кромлех, викладку. *Заупокійна їжа*: вівця. *Інвентар*: зброя: 1 спис; *прикраси, предмети туалету*: 2 сережки; *предмети побуту*: 1 ніж.

Курган 12 1928, поховання Пд-С. *Розміри*: 2,6 × 1,25—1,4 × 1,85 м. *Орієнтування поховальної споруди*: З—С. *Похований*: кістки 1 людини. *Положення небіжчика*: випростане, З. *Інвентар*: зброя: ≥42 стріли, 1 спис. *Примітки*: спис вбито в дно, фр. заліза. *Датування*: IV ст. до н. е.

Курган 15 1927, висота — 0,5, діаметр — 5—7 м. Має дерев'яне (?) перекриття, викладку. *Тип могили*: яма, овальна. *Розміри*: 1,7 × 0,8 × 1,4 м. *Орієнтування поховальної споруди*: З—С. *Похований*: кістки 1 чоловіка. *Заупокійна їжа*: присутня. *Інвентар*: *прикраси, предмети туалету*: 1 сережка (?), 1 намистина. *Датування*: IV (?) ст. до н. е.

Курган 16 1927, висота — 0,5, діаметр — 5—7 м. Порухане впускне поховання в курган доби бронзи. *Інвентар*: *прикраси, предмети туалету*: 1 дзеркало, 1 намистина.

Курган 17 1927, висота — 0,5, діаметр — 8,5—10 м. Має дерев'яне (?) перекриття, викладку, підстилку. *Тип могили*: яма. *Розміри*: ? × ? × 3,2 м. *Орієнтування поховальної споруди*: Пн-З—Пд-С. *Похований*: кістки 1 людини. *Положення небіжчика*: випростане, Пн-С. *Заупокійна їжа*: вівця. *Інвентар*: зброя: 40 стріл; *предмети побуту*: 1 ніж. *Датування*: V—IV (?) ст. до н. е.

Курган 19 1927, висота — 0,5, діаметр — 8—12 м. Має викладку, підстилку. *Тип могили*: яма, овальна. *Розміри*: 1,8 × 1 × 1 м. *Орієнтування поховальної споруди*: З—С. *Похований*: кістки 1 людини. *Положення небіжчика*: випростане, З. *Заупокійна їжа*: присутня. *Інвентар*: *прикраси, предмети туалету*: 8 намистин; *предмети побуту*: 1 ніж.

Курган 19 1927, поховання 2. *Тип могили*: яма, овальна. *Розміри*: 2 × 1 × 1,15 м. *Орієнтування поховальної споруди*: З—С. *Похований*: кістки 1 людини. *Положення небіжчика*: випростане, З. *Заупокійна їжа*: присутня. *Інвентар*: посуд: фр. ліпного; *прикраси, предмети туалету*: 4 намистини скляні, 4 срібні. *Примітки*: фр. бронзи і заліза.

Курган 21 1928, висота — 0,18, діаметр — 10 м. Поховання центральне. Має викладку. *Тип могили*: яма. *Розміри*: 1,85 × 0,67—0,75 × 0,92 м. *Орієнтування поховальної споруди*: З—С. *Похований*: присутні кістки людини. **Інвентар**: посуд: 1 ліпний горщик. *Примітки*: фр. заліза. *Датування*: ССП — ПСП.

Курган 21 1928. Поховання бокове. Має викладку. *Тип могили*: яма. *Розміри*: ? × 7 × 0,95 м. *Похований*: присутні кістки людини. **Інвентар**: посуд: 1 ліпний горщик.

Курган 25 1927, висота — 0,7, діаметр — 10 м. *Тризна*: фр. амфор в насипу. *Тип могили*: яма, витягнуто-трапецієподібна. *Розміри*: 2,2—2,5 × 1,2 × 1,6 м. *Орієнтування поховальної споруди*: З—С. *Похований*: кістки 1 чоловіка. *Положення небіжчика*: випростане, З. **Інвентар**: зброя: 1 молоточок-скипетр, 7 стріл, 1 підток; *взуда*: 2 ворворки, 1 бляха. *Примітки*: фр. заліза. *Датування*: V ст. до н. е.

Курган 29 1927, висота — 1,2, діаметр — 7—10 м. Має крепіду, викладку. *Тип могили*: яма, овальна. *Розміри*: 2,3 × 1 × 1,6 м. *Орієнтування поховальної споруди*: Пн-З—Пд-С. *Похований*: присутні кістки людини. *Заупокійна їжа*: присутня. **Інвентар**: посуд: фр. античні; зброя: 1 стріла. *Датування*: V—IV ст. до н. е.

Курган 35 1927, висота — 3, діаметр — 40—45 м. *Тризна*: фр. амфор, горілі фр. на насипу. Курган доби бронзи використано для здійснення тризни в скіфський час.

Курган 36 1927, висота — 1,2, діаметр — 12 м. *Тризна*: фр. амфор в насипу. *Тип могили*: яма, овальна. *Розміри*: 2,4 × 1,2 × 1,7 м. *Орієнтування поховальної споруди*: Пд-З—Пн-С. *Похований*: присутні кістки людини. *Заупокійна їжа*: присутня.

Курган 44 1927, висота — 1,3 м. Має викладку. *Тип могили*: яма. *Розміри*: ? × ? × 1,69 м. *Похований*: кістки 1 людини. *Положення небіжчика*: випростане, З. *Заупокійна їжа*: присутня. **Інвентар**: посуд: 1 кілік; зброя: 78 стріл, 1 спис, 1 підток; *предмети побуту*: 1 ніж. *Датування*: перша чверть IV ст. до н. е.

Курган 46 1927. Має викладку. *Тип могили*: яма. *Розміри*: ? × ? × 2,27 м. *Похований*: кістки 1 людини. *Положення небіжчика*: випростане, З. *Заупокійна їжа*: вівця. **Інвентар**: посуд: 2 ліпних горщики; зброя: 4 стріли; *прикраси, предмети туалету*: 2 (?) сережки, 3 намистини; *предмети побуту*: 1 ніж. *Примітки*: впускне в курган доби бронзи. *Датування*: IV ст. до н. е.

Могила 4 1927. Має викладку. *Тип могили*: яма, овальна. *Розміри*: 1,7 × 1,2 × 1,65 м. *Орієнтування поховальної споруди*: Пн-З—Пд-С. *Похований*: кістки 1 дорослої людини. **Інвентар**: *предмети побуту*: 1 ніж.

Могила 10 1927. Має викладку. *Примітки*: поховання не виявлено.

Могила 11 1927. Має викладку. *Тип могили*: яма. *Розміри*: ? × ? × 0,95 м. *Похований*: 1 череп. **Інвентар**: посуд: 1 ліпний горщик.

КІЧКАС IV

Курган 2 1927, висота — 0,5—0,7, діаметр — 12 м. *Поховання «А»*. *Положення небіжчика*: випростане, коліна підняті, З. *Заупокійна їжа*: вівця. **Інвентар**: *предмети побуту*: 1 ніж. *Примітки*: впускне в курган доби бронзи.

Курган 3 1927, висота — 0,8, діаметр — 8 м. Має викладку. *Тип могили*: яма. *Розміри*: ? × ? × 2,5 м. *Положення небіжчика*: випростане, З-Пн-З. *Заупокійна їжа*: вівця, свиня (?). **Інвентар**: зброя: 1 стріла.

Курган 4 1927, висота — 0,5, діаметр — 18 м. Має викладку. *Тип могили*: яма. *Розміри*: ? × ? × 2 м. *Похований*: кістки 1 людини. **Інвентар**: *прикраси, предмети туалету*: 12 намистин; *предмети побуту*: 1 ніж, 2 прясла. *Примітки*: ріг оленя.

Курган 6 1927, висота — 1,8, діаметр — 18 м. *Тип могили*: яма. *Розміри*: ? × ? × 1,6 м. *Похований*: кістки 1 людини. *Положення небіжчика*: випростане, З. **Інвентар**: зброя: тлін списа, 1 стріла. *Примітки*: впускне в курган доби бронзи. *Датування*: IV ст. до н. е.

Курган Гамченка 1928. Має викладку, 2 кромлехи. *Тип могили*: яма, овальна. *Розміри*: 2,5 × 0,82 × 1,48 м. *Орієнтування поховальної споруди*: З—С. *Похований*: кістки 1 чоловіка. *Заупокійна їжа*: вівця. **Інвентар**: зброя: 1 стріла; 1 кинджал; *прикраси, предмети туалету*: 1 намистина. *Примітки*: стегнові кістки вкриті вохрою, фр. заліза.

КІЧКАС X

Курган 1927, висота — 0,5, діаметр — 4,5—6,5 м. Насип кам'яний. *Похований*: кістки 1 людини. **Інвентар**: *предмети побуту*: 1 ніж.

КІЧКАС, ЗАЛІЗНИЧНА СТАНЦІЯ

Курган 1 1930, висота — 0,3, діаметр — 13 м. *Тризна*: горщик в насипу. *Розміри могили*: 0,8 × 0,7 × 0,8 м. *Похований*: 1 череп. *Заупокійна їжа*: присутня. **Інвентар**: *прикраси, предмети туалету*: 1 намистина, 2 сережки, 1 підвіска-белемніт. *Примітки*: фр. рогу оленя.

Могила 2 1930. Має круглу викладку, кам'яну перегородку. *Тип могили*: яма. *Розміри*: ? × ? × 1,6 м. *Орієнтування поховальної споруди*: З—С. *Похований*: кістки не знайдено. **Інвентар**: зброя: 25 стріл; *предмети побуту*: 1 ніж. *Примітки*: кенотаф? *Датування*: середина — друга половина V ст. до н. е.

Курган 3 1931, висота — 0,3, діаметр — 8 м, насип кам'яний. *Тризна*: фр. амфори, точильний камінь в насипу. *Тип могили*: ящик кам'яний. **Інвентар**: посуд: 1 ліпний горщик. *Примітки*: культово-поминальний комплекс. *Тип могили*: яма, прямокутна. *Розміри могили*: 2,8 × 0,65 × 1,65 м. *Орієнтування поховальної споруди*: З—С. *Похований*: кістки відсутні. **Інвентар**: зброя: 45 стріл, 1 спис, 1 підток, 3 ворворки. *прикраси, предмети туалету*: 1 сережка, 5 намистин, фарба. *Примітки*: кенотаф (?); керамічні конусоподібні предмети. *Датування*: IV ст. до н. е.

Курган 4 1931, висота — 0,1, діаметр — 9 м, насип кам'яний. Має кам'яне перекриття. *Тип могили*: яма, овальна. *Розміри*: 1,8 × 1 × 1,5 м. *Орієнтування поховальної споруди*: Пн-С—Пд-З. *Похований*: присутні кістки. **Інвентар**: посуд: 1 ліпний горщик; зброя: 110 стріл, 1 кинджал, 3 ворворки. *прикраси, предмети туалету*: >10 намистин, 1 підвіска, 1 браслет. *Датування*: IV ст. до н. е.

Курган 5 1931, висота — 0,15, діаметр — 8 м. *Тип могили*: яма, прямокутна. *Розміри*: 2,1 × 1,4 × 1,8 м. *Орієнтування поховальної споруди*: З—С. **Інвентар**: посуд: фр. ліпного.

Могила 6 1931. *Тризна*: кінські кістки, ліпний посуд, вудила під викладкою. Має напівкруглий кромлех. *Тип могили*: яма, овальна. *Розміри*: 1,95 × 1,5 × 1,15 м. *Орієнтування поховальної споруди*: З—С. *Похований*: присутні кістки. **Інвентар**: посуд: фр.

ліпного; зброя: ≥ 2 стріли; вузда: 1 вудило, 4 псалія; предмети побуту: 1 ніж. Примітки: бронзова пластина. Датування: друга половина VI — перша чверть V ст. до н. е.

Могила 7 1931. Тризна: фр. амфор, ліпного посуду, скребачка в викладці. Має круглу викладку.

Могила 8 1931. Тризна: кінські кістки в викладці. Має круглу викладку. Тип могили: яма, овальна. Розміри: $2,1 \times 1,3 \times 1,35$ м. Орієнтування поховальної споруди: З—С. Похований: присутні кістки. Інвентар: посуд: фр. ліпного; прикраси, предмети туалету: ≥ 1 сережка, фарба; предмети побуту: 1 прясло (?), 1 шило (?).

Могила 10 1931, поховання 1. Має круглу викладку, кромлех. Тип могили: яма. Розміри: $1,8 \times 1,1 \times 1,4$ м. Орієнтування поховальної споруди: З—С. Похований: присутні кістки. Інвентар: посуд: фр. ліпного; вузда: 1 вудило, 1 псалій, 1 ворворка; прикраси, предмети туалету: 2 намистини.

Могила 10 1931, поховання 2. Тризна: фр. ліпного посуду в викладці. Тип могили: кам'яний ящик. Розміри: зовнішні $1,35 \times 0,8 \times ?$ м. Орієнтування поховальної споруди: З—С. Похований: кістки відсутні. Інвентар: посуд: 1 ліпний горщик. Примітки: кенотаф. Датування: доба бронзи.

Могила 10 1931, поховання 3. Тип могили: кам'яний ящик. Розміри: зовнішні $1,2 \times 0,8 \times ?$ м. Орієнтування поховальної споруди: Пн-З—Пд-С. Похований: кістки відсутні. Інвентар: посуд: 1 ліпний горщик. Примітки: кенотаф. Датування: доба бронзи.

Могила 11 1931. Має круглу викладку.

Могила 12 1931. Має круглу викладку. Тип могили: яма (?). Інвентар: зброя: 2 стріли. Датування: IV ст. до н. е.

Могила 13 1931. Тризна: фр. амфор, ліпного посуду, брусок у викладці. Має 3 викладки (2 круглі, 1 прямокутна). Тип могили: яма, витягнуто-трапецієподібна. Розміри: $2 \times 0,3-1 \times 1,2$ м. Орієнтування поховальної споруди: З—С. Похований: присутні кістки.

ЛІТЕРАТУРА

Алексеев, А. Ю., Мурзин, В. Ю., Ролле, Р. 1991. *Чертомлык (скифский царский курган IV в. до н. э.)*. Киев: Наукова думка.

Бандуровский, А. В., Буйнов, Ю. В. 2000. *Курганы скифского времени (северскодонецкий вариант)*. Киев: ИА НАНУ.

Беглова, Е. А. 1989. Погребальный обряд Уляпских грунтовых могильников в Красногвардейском районе. В: Анфимов, Н. Ф. (ред.). *Методы — предки Адыгов*. Майкоп: Адыгейский НИИ экономики, языка и литературы, с. 140-157.

Бессонова, С. С., Бунятян, Е. П., Гаврилюк, Н. А. 1988. *Акташский могильник скифского времени в Крыму*. Киев: Наукова думка.

Бидзиля, В. И., Полин, С. В. 2012. *Скифский царский курган Гайманова Могила*. Киев: Скиф.

Бобринской, А. А. 1894. *Курганы и случайные археологические находки близ местечка Смелы*. Санкт-Петербург: Типография В. С. Балашева, II.

Бобринской, А. А. 1901. *Курганы и случайные археологические находки близ местечка Смелы*. Санкт-Петербург: Типография М. М. Стасюлевича, III.

Бобринской, А. А. 1905. Отчет о раскопках, произведенных в 1903 г. в Черкасском уезде Киевской губернии. *Известия археологической комиссии*, 14, с. 1-43.

Бодянский, О. 1949. *Могильник пазырыкской культуры в Надпоріжжжі*. Науковий архів ІА НАНУ, 1949/36.

Бодянский, О. 1949а. *Щоденник археологічних розвідок в порожистій частині Дніпра в 1949 р.* Науковий архів ІА НАНУ, 1949/36.

Бодянский, О. 1951. *Коротке повідомлення за археологічні дослідження в 1951 році на території Нижнього Дніпра та Дніпрових порогів*. Науковий архів ІА НАНУ, 1951/12.

Бодянский, О. 1951а. *Відчити за археологічні дослідження 1951 року*. Науковий архів ІА НАНУ, 1951/12.

Бодянский, А. В. 1962. Скифское погребение с латенским мечом в Среднем Поднепровье. *Советская археология*, 1, с. 272-276.

Бодянский, О. 1972. *Інформація за роботу осіннього періоду 1972 року*. Науковий архів ІА НАНУ, 1972/55.

Бодянский, О. 1977. *Археологічні пам'ятки Запорізької та Дніпропетровської областей, які зруйновані, або руйнуються водами озера ім. В. І. Леніна та Каховського водосховища*. Науковий архів ІА НАНУ, 1977/89.

Бокий, Н. М. 1971. Археологические работы на Кировоградщине в 1968 году. *Археологические исследования на Украине в 1968 г.*, 3, с. 154-159.

Бокий, Н. М. 1974. Скифский курган у с. Медерова. *Советская археология*, 4, с. 262-271.

Буйнов, Ю. В., Бандуровский, А. В., Окатенко В. Н. 2005. Исследование курганов скифского времени в Харьковской области. *Археологічні дослідження в Україні 2003—2004 рр.*, 7, с. 9-13.

Бунятян, Е. П. 1985. *Методика социальных реконструкций в археологии (на материале скифских могильников IV—III вв. до н. э.)*. Киев: Наукова думка.

Габуев, Т. А., Эрлих, В. Р. 2001. Два погребения V в. до н. э. из Предкавказья (из материалов Государственного музея Востока). *Материалы и исследования по археологии России*, 3, с. 112-125.

Гаврилов, А. В., Колотухин, В. А., Колтухов, С. Г. 2002. Курган эпохи бронзы и скифский могильник V—III вв. до н. э. у села Приречное в Крыму. *Старожитності Степового Причорномор'я і Криму*, X, с. 94-110.

Гаврилюк, Н. О. 1997. Еколого-економічний аспект історії Степової Скіфії. *Археологія*, 1, с. 37-45.

Гаврилюк, Н. А., Пашкевич, Г. А. 1991. Земледельческий компонент в экономике степных скифов конца V — IV в. до н. э. *Советская археология*, 2, с. 51-63.

Гаврилюк, Н. О., Кравченко, С. М. 1995. Початок осітності степових скіфів (за матеріалами поселення Ліса Гора). *Археологія*, 3, с. 85-97.

Гаврилюк, Н. О., Оленковський, М. П. 1992. Пам'ятки скіфів. *Археологічна карта Нижньодніпровського регіону*, 5, с. 1-56.

Галанина, Л. К. 1977. Скифские древности Приднепровья. *Свод археологических источников*, Д 1-33, с. 1-68.

Гамченко, С. С. 1928. *Мої археологічні дослідження 1928 на Дніпрельстані*. Науковий архів ІА НАНУ, ф. А. Г. спр. 88, арк. 1-51.

Граков, Б. Н. 1999. Памятники скифской культуры между Волгой и Уральскими Горами. В: Мелюкова, А. И., Мошкова, М. Г. Башилов, В. А. (ред.). *Евразийские древности*. Москва: ИА РАН, с. 7-33.

Грінченко, В. А. 1928. *Коротке звітання за археологічні роботи обабіч Дніпра від Кічкасу до Вільного порогу на Запоріжжі*. Науковий архів ІА НАНУ, ф. 18, спр. 30, арк. 1-21.

Грінченко, В. А. 1928а. *Щоденник розкопок на правому березі Дніпра, від с. Кічкаса, до порога Вільного порогу*.

- ного (балки Гадюча, Вільна, Кринична) 1928 р. Науковий архів ІА НАНУ, ф. 18, спр. 29, арк. 1-69.
- Грінченко, В. А. 1928b. *Щоденник могил 7 та 7а, розкопаних у липні місяці 1928 року. С. Кічкас на Запоріжжі*. Науковий архів ІА НАНУ, ф. Г, спр. 6, арк. 1-21.
- Грінченко, В. А. 1929. *Ново-Кічкас. Гадюча Балка. с. Привільне. Щоденники археологічних дослідів. V—XI. 1929 р.* Науковий архів ІА НАНУ, ф. 18, спр. 53, арк. 1-58.
- Грінченко, В. А. 1929а. *Реєстр речей, знайдених випадково та при розкопках могил. Квітень 1929 р.* Науковий архів ІА НАНУ, ф. 18, спр. 58, арк. 1-58.
- Грінченко, В. А. 1930. *Щоденник розкопок могил №№ 1, 2, 4, 8, 9 на Дніпрозаводі 1930 р.* Науковий архів ІА НАНУ, ф. 18, спр. 73, арк. 1-23.
- Грінченко, В. А. 1930а. *Щоденник розкопів на Дніпрозаводбуді 1930 р. Могила № 3.* Науковий архів ІА НАНУ, ф. 18, спр. 74, арк. 2-5.
- Грінченко, В. А. 1930б. *Щоденник розкопів кам'яного спорудження на площадці «А» Дніпрозаводбуду 1930 р.* Науковий архів ІА НАНУ, ф. 18, спр. 69, арк. 1-25.
- Грінченко, В. А. 1930с. *Звіт короткий за розкопки 1930 р. на Дніпрозаводбуді.* Науковий архів ІА НАНУ, ф. 18, спр. 74а, арк. 1-2.
- Добровольський, А. 1929. Звіт за археологічні дослідження на території Дніпрельстану р. 1927. (Околиці с. Кічкасу Запорізької округи) (матеріали). В: Яворницький, Д. І. (ред.). *Дніпропетровський краєвий історично-археологічний музей*. Дніпропетровське, І, с. 61-160.
- Добровольський, А. В. 1931. *Розкопки правобережної неолітичної станції на Вовнигському порозі 1931 року.* Науковий архів ІА НАНУ, ф. 18, спр. 83, арк. 1-74.
- Добровольський, А. 1949. Кам'яні закладки в околицях Тавіланого острова. *Археологічні пам'ятки УРСР*, II, с. 180-190.
- Добровольський, А. В. 1952. Матеріали до археологічної карти Дніпровського Надпоріжжя в межах Запорізької області (За матеріалами Дніпрогесівської експедиції). *Археологія*, VII, с. 75-88.
- Добровольський, А. В. 1960. Розкопки ділянок А і Г та могильника Золотобалківського поселення рубежу нашої ери в 1951 і 1952 роках. *Археологічні пам'ятки УРСР*, IX, с. 141-165.
- Древности Приднепровья*. 1899. Київ: Типографія С. В. Кульженко, 2, с. 1-44.
- Евдокимов, Г. Л., Фридман, М. И. 1991. Курганы скифского времени у с. Первомаевка на Херсонщині. В: Болтрик, Ю. В., Буянтян, Е. П. (ред.). *Курганы Степной Скифии*. Київ: Наукова думка, с. 72-97.
- Замятин, С. Н. 1946. Скифский могильник «Частые курганы» под Воронежем (раскопки Воронежской ученой архивной комиссии 1910—1915 гг.). *Советская археология*, VIII, с. 9-50.
- Іллінська, В. А. 1951. Курган Старша Могила — пам'ятка архаїчної Скіфії. *Археологія*, V, с. 196-212.
- Ильинская, В. А. 1954. Курганы скифского времени в бассейне р. Сулы. *Краткие сообщения ИИМК*, 54, с. 24-41.
- Ильинская, В. А. 1965. Некоторые мотивы раннескифского звериного стиля. *Советская археология*, 1, с. 86-107.
- Ильинская, В. А. 1968. *Скифы Днепровского Лесостепного Левобережья*. Київ: Наукова думка.
- Ильинская, В. А. 1975. *Раннескифские курганы бассейна р. Тясмин*. Київ: Наукова думка.
- Ильинская, В. А., Горишний, П. А. 1975. Бронзовая бляха из кургана у с. Жовнино. В: Тереножкин, А. И. (ред.). *Скифский мир*. Київ: Наукова думка, с. 207-209.
- Ильинская, В. А., Мозолевский, Б. Н., Тереножкин, А. И. 1980. Курганы VI в. до н. э. у с. Матусов. В: Тереножкин, А. И. (ред.). *Скифия и Кавказ*. Київ: Наукова думка, с. 31-64.
- Илюков, Л. С. 2002. Каратаевский могильник. *Археологические записки*, 2, с. 168-202.
- Киранів, Т. Т. 1928. *Поріг «Вільний». «Гадюча Балка»*. Науковий архів ІА НАНУ, ф. 18, спр. 20, арк. 10-15.
- Ковалева, И. Ф., Мухопад, С. Е. 1979. Скифские памятники Орельско-Самарского междуречья. В: Ковалева, И. Ф. (ред.). *Курганные древности Степного Поднепровья III—I тыс. до н. е.* Днепропетровск: ДГУ, 3, с. 111-123.
- Ковпаненко, Г. Т. 1981. *Курганы раннескифского времени в бассейне р. Рось*. Київ: Наукова думка.
- Ковпаненко, Г. Т., Бессонова, С. С., Скорый, С. А. 1989. *Памятники скифской эпохи Днепровского Лесостепного Правобережья (Киево-Черкасский регион)*. Київ: Наукова думка.
- Козар, П. А. 1928. *Звіт про науково-археологічні дослідження на території Дніпрельстану й порожистої частини Дніпра влітку 1928 року.* Науковий архів ІА НАНУ, ф. 18, спр. 19, арк. 1-37.
- Козловська, В. Є. *Короткі відомості про основні комплекси експонатів бувшого Археологічного Музею ВУАН та кол. Кабінету Антропології ВУАН з документальним матеріалом*. НА НМІУ, ф. р-1260, оп. 1-доп, арк. 1-28.
- Кузнецова, Т. М. 2002. *Зеркала Скифии VI—III вв. до н. э.* Москва: Индирик.
- Курінний, П. 1994. *Історія археологічного знання про Україну*. Полтава.
- Лагодовська, О. 1949. Кам'яні заклади Надпоріжжя (За матеріалами досліджень 1945—1946 рр.). *Археологічні пам'ятки УРСР*, II, с. 159-179.
- Лагодовская, Е. Ф., Сымонович, Э. А. 1973. Скифский могильник у с. Михайловка на Нижнем Днепре. В: Тереножкин, А. И. (ред.). *Скифские древности*. Київ: Наукова думка, с. 235-242.
- Латуха, Т. І., Саєнко, В. М. 2003. Розкопки Сільвестра Магури в межиріччя Кушугуму і Конки. *Музейний вісник*, 3, с. 40-47.
- Лесков, А. М., Беглова, Е. А., Ксенофонтова, И. В., Эрлих, В. Р. 2005. *Меоты Закубанья в середине VI — начале III века до н. э. Некрополи у аула Уляя. Погребальные комплексы*. Москва: Наука.
- Магура, С. С. *Звіт про археологічні розкопки коло с. Кушугума Запорізького району р. 1930 (рукописний щоденник)*. Науковий архів ІА НАНУ, ф. 12, спр. 11, арк. 1-135.
- Мартенс, Г. Г. 1930. *Археологические находки в среднем протоке Днепра на Днепрострое. 25.XI.1930 г.* Науковий архів ІА НАНУ, ф. 6, спр. 65, арк. 1-23.
- Махортьх, С. В. 2005. *Киммерийцы Северного Причерноморья*. Київ: Шлях.
- Мелюкова, А. И. 1964. Вооружение скифов. *Свод археологических источников*, Д 1-4, с. 1-88.
- Мелюкова, А. И. 1975. *Поселение и могильник скифского времени у с. Николаевка*. Москва: Наука.
- Міллер, М. О. 1930. *Щоденник та журнали розкопів та дослідів на терені Дніпрозаводбуду 1930 року.* Науковий архів ІА НАНУ, ф. 18, спр. 76, арк. 1-28.
- Міллер, М. О. 1930а. *Короткий попередній звіт за археологічні дослідження та розкопки на терені Дніпрозаводбуду в липні — серпні 1930 р.* Науковий архів ІА НАНУ, ф. 18, спр. 77, арк. 1-9.

- Могилов, О. Д. 2008. *Спорядження коня скіфської доби у Лісостепу Східної Європи*. Київ, Кам'янець-Подільський: ІА НАНУ.
- Могилов, А. Д., Диденко, С. В. 2005—2009. Принадлежности конского снаряжения скифского типа одной из коллекций Национального музея истории Украины. *Stratum plus*, 3, с. 195-216.
- Могилов, А. Д., Диденко, С. В. 2008. Курган 5 у с. Берестяги — памятник среднескифского времени в Поросье. *Российская археология*, 4, с. 84-90.
- Мозолевський, Б. М. 1979. *Товста Могила*. Київ: Наукова думка.
- Мошинский, А. П. 1997. Взаимосвязь населения горных районов Северного Кавказа со скифами (по диагорским материалам). *Российская археология*, 3, с. 33-45.
- Мурзін, В. Ю., Ролле, Р., Білозір, В. П. 1996. Про подальші дослідження Перещепинського могильника. *Археологія*, 4, с. 141-149.
- Мурзін, В. Ю., Ролле, Р., Скорий, С. А. 1995. Дослідження Перещепинського курганного могильника. *Археологія*, 2, с. 63-72.
- Мурзін, В. Ю., Ролле, Р., Херц, В., Скорий, С. А., Махортьх, С. В., Белозор, В. П. 2000. *Исследования совместной Украинско-Немецкой археологической экспедиции в 1999 г.* Киев: ИА НАНУ.
- Мурзін, В. Ю., Ролле, Р., Херц, В., Скорий, С. А., Махортьх, С. В., Белозор, В. П. 2002. *Исследования совместной Украинско-Немецкой археологической экспедиции в 2001 г.* Киев: ИА НАНУ.
- Новицький, Я. 1991. Народна пам'ять про Запоріжжя. Перекази та оповідання, зібрані на Катеринославщині (1875—1905 рр.). В: Гайдай, О. І., Лиходід, М. Х. (ред.). *Народна пам'ять про козацтво*. Запоріжжя: Інтербук, с. 11-99.
- Ольховский, В. С. 1991. *Погребально-поминальная обрядность населения Степной Скифии (VII—III вв. до н. э.)*. Москва: Наука.
- Ольховский, В. С. Евдокимов, Г. Л. 1994. *Скифские изваяния VII—III вв. до н. э.* Москва: ИА РАН.
- Ольховский, В. С., Храпунов, И. Н. 1990. *Крымская Скифия*. Симферополь: Таврия.
- Остапенко, М. А. 2001. Пам'ятки осілости скіфського часу на острові Хортиця. *Археологія*, 1, с. 51-67.
- Остапенко, М. А. 2007. Скифские бескурганые могильники Степного Поднепровья. В: Масленников, А. А., Гаврилюк, Н. А. (ред.). *Античный мир и варвары на юге России*. Москва, Киев, Запорожье: Дике поле, с. 143-179.
- Панченко, К. І. 2014. Поховання 155 Світловодського могильника на Кіровоградщині. В: Супруненко, О. Б. (ред.). *Феномен Більського городища*. Київ, Полтава: Центр пам'яткознавства НАНУ і УТОПІК, с. 105-108.
- Папанова, В. А. 1993. Раскопки некрополя Ольвии конца V—IV в. до н. э. В: Крапивина, В. В. (ред.). *Некрополь Ольвии (история исследования, итоги раскопки)*. Бердянск: Гортипография, с. 26-91.
- Петренко, В. Г. 1962. Могильник скифского времени у с. Грищенцы. *Материалы и исследования по археологии СССР*, 13, с. 142-151.
- Петренко, В. Г. 1967. *Правобережье Среднего Приднепровья в V—III вв. до н. э.* Москва: Наука. Свод археологических источников, Д 1-4.
- Полін, С. В. 1987. Хронологія ранньоскіфських пам'яток. *Археологія*, 59, с. 17-36.
- Полідович, Ю. Б. 1998. Нове скіфське поховання з гривною у Донецькій області. *Археологический альманах*, 7, с. 103-112.
- Попадопуло, З. Х. 2011. *Скифский грунтовый могильник Скельки*. Запорожье: ЗОКМ.
- Привалова, О. Я. 1993. Скифское погребение у Стылы. *Археологический альманах*, 2, с. 161-166.
- Пузикова, А. И. 2001. *Курганы скифского времени Среднего Подонья (публикация комплексов)*. Москва: Индирик.
- Радієвська, Т. М., Сорокіна, С. А., Завальна, О. М. 2016. Мандри археологічних колекцій Національного музею історії України в 1930-ті роки. *Праці Центру пам'яткознавства*, 29, с. 183-200.
- Ролле, Р., Герц, В., Махортьх, С. В., Белозор, В. П. 2003. *Исследования совместной Украинско-Немецкой археологической экспедиции в 2002 г.* Киев: ИА НАНУ.
- Ролле, Р., Махортьх, С. В., Черненко, Є. В. 2006. Комплекс кінського спорядження середини 1 тис. до н. е. з басейну Ворскли. В: Супруненко, О. Б. (ред.). *Більське городище та його округа (до 100-річчя початку польових досліджень)*. Київ: Шлях, с. 101-104.
- Ролле, Р., Черненко, Є., Махортьх, С. 2004. Комплекс уздечних принадлежностей середины 1 тыс. до н. э. из бассейна Ворсклы. В: Скорый, С. А. (ред.). *Від Кіммерії до Сарматії*. Київ: Корвін-прес, с. 71-72.
- Рудинський, М. 1929. Археологічна розвідка на Дніпрельстані. В: Яворницький, Д. Я. (ред.). *Дніпропетровський краєвий історично-археологічний музей*. Дніпропетровське, I, с. 45-60.
- Савченко, Е. И. 2001. Могильник скифского времени «Терновое I — Колбино I» на Среднем Дону (погребальный обряд). В: Гуляев, В. И. (ред.). *Археология Среднего Дона в скифскую эпоху. Труды Потуданской археологической экспедиции ИА РАН, 1993—2000 гг.* Москва: ИА РАН, с. 53-143.
- Сагіян, Ф. М. 1928. *Привільне: могильник I, могили 1, 2, 3; могильник II, могили 1, 2, 3, 4, 9; могильник III, могила 1. Кічкас II, могила 9. Звіт про розкопки 1928 р.* Науковий архів ІА НАНУ, ф. 18, № 21, арк. 16-38.
- Силантьева, Л. Ф. 1959. Некрополь Нимфея. *Материалы и исследования по археологии СССР*, 69, с. 5-107.
- Скорый, С. А. 1997. *Стеблев: скифский могильник в Поросье*. Киев: ИА НАНУ.
- Скорый, С. А. 2003. *Скифы в Днепровской Правобережной Лесостепи*. Киев: ИА НАНУ.
- Скорый, С. А. 2006. Ранние скифы в Добрудже: историография проблемы и археологические реалии. В: Мунчаев, Р. М. (ред.). *Древности скифской эпохи*. Москва: ИА РАН, с. 140-171.
- Скорый, С., Хохоровский, Я. 2008. Конское снаряжение из кургана Скифская Могила. *Проблемы археологии Восточной Европы*, с. 132-141.
- Смирнов, К. Ф. 1976. Савромато-сарматский звериный стиль. В: Мелюкова, А. И., Мошкова, М. Г. (ред.). *Скифо-сибирский звериный стиль в искусстве народов Евразии*. Москва: Наука, с. 74-89.
- Смирнова, Г. И. 1979. Курганы у с. Перебыковцы — новый могильник скифской архаики на Среднем Днестре. *Труды Государственного Эрмитажа*, XX, с. 36-67.
- Смолічев, П. 1929. Археологічні розкопки на терені Дніпрельстану, в с. Кічкасі, Запорізької округи, у вересні—жовтні р. 1927. В: Яворницький, Д. Я. (ред.). *Дніпропетровський краєвий історично-археологічний музей*. Дніпропетровське, I, с. 161-234.
- Смолічев, П. І. 1930. *Наукові дослідження території Дніпрозаводбуду в році 1930 (Щоденники та журнали розкопів)*. Науковий архів ІА НАНУ, ф. 18, спр. 79а, арк. 1-70.
- Смолічев, П. І. 1930а. *Короткий звіт за роботу в науково-археологічній експедиції в 1930 році*. Науковий архів ІА НАНУ, ф. 18, спр. 79, арк. 1-2.

Смолічев, П. І. 1931. *Археологічні дослідження території Дніпрельстану в Кічкасі. Червень—вересень р. 1931*. Науковий архів ІА НАНУ, ф. 6, спр. 71, арк. 1-48.

Смолічев, П. І. 1932. *Звіт за роботу експедиції по дослідженню території Дніпробуду та смуги підтоплення 1927—1932 рр.* Науковий архів ІА НАНУ, ф. 18, спр. 73, арк. 1-23.

Супруненко, О. Б. Розкопки Більського курганного некрополю Б. В: Супруненко, О. Б. (ред.). *Більське городище в контексті вивчення пам'яток раннього залізного віку Європи*. Полтава: Археологія, с. 88-120.

Телегін, Д. Я., Бодяньський, А. В. 1990. *Список археологічних пам'яток Дніпровського Надпоріжжя (Дніпропетровська і Запорізька області)*. Київ.

Тереножкін, А. І. 1976. *Киммерійці*. Київ: Наукова думка.

Тереножкін, О. І. 1978. Киммерійські стели. *Археологія*, 27, с. 12-22.

Черненко, С. В. 1970. Скифські кургани V ст. до н. е. поблизу м. Жданова. *Археологія*, XXIII, с. 176-181.

Черненко, Е. В. 1970А. Погребення с оружием из некрополя Нимфея. В: Лесков, А. М. (ред.). *Древности Восточного Крыма*. Київ: Наукова думка, с. 190-198.

Черненко, Е. В., Бессонова, С. С., Болтрик, Ю. В., Полин, С. В., Скорый, С. А., Бокий, Н. М., Гребенников, Ю. С. 1986. *Скифские погребальные памятники Степей Северного Причерноморья*. Київ: Наукова думка.

Шапошникова, О. Г. 1970. Погребение скифского воина на р. Ингул (предварительная публикация). *Советская археология*, 3, с. 208-212.

Шапошникова, О. Г., Бодяньський, О. В., Щепинський, А. О. 1957. *Звіт про роботу Дніпровського загону Дніпровської експедиції за 1957 рік*. Науковий архів ІА НАНУ, 1957/106.

Шовкопляс, Г. М. 1995. Сильвестр Сильвестрович Магура (1987—1937). *Археологія*, 1, с. 109-116.

Шрамко, Б. А. 1987. *Бельское городище скифской эпохи (город Гелон)*. Київ: Наукова думка.

Шрамко, Б. А. 1994. Розкопки курганів VII—IV ст. до н. е. поблизу Більська. *Археологія*, 4, с. 117-133.

Яворницький, Д. І. 1927—1929. *Археологічні дослідження на порогах Дніпра 1927—1929 рр.* Науковий архів ІА НАНУ, ф. 18, спр. 59, арк. 1-13.

Яворницький, Д. І. 1930. *Короткий звіт Науково-Археологічної експедиції по дослідженню території Дніпрельстану (Дніпрозаводбуду й порожистої ланки Дніпра) за її роботу протягом року 1930-го*. Науковий архів ІА НАНУ, ф. 18, спр. 80, арк. 1-12.

Яворницький, Д. І. 1931. *Коротке звіт повідомлення академіка Д. І. Яворницького за археологічні праці в 1931 році*. Науковий архів ІА НАНУ, ф. 18, спр. 127, арк. 1-3.

Яворницький, Д. І. 1932. *Звіт про роботу експедиції по дослідженню території Дніпрельстану і порожистої частини Дніпра 1932 року*. Науковий архів ІА НАНУ, ф. 18, спр. 155, арк. 1-12.

Яковенко, Э. В. 1976. Предметы звериного стиля в раннескифских памятниках Крыма. В: Мелюкова, А. И., Мошкова, М. Г. (ред.). *Скифо-сибирский звериный стиль в искусстве народов Евразии*. Москва: Наука, с. 128-137.

Яценко, И. В. 1959. Скифия VII—V вв. до н. э. *Труды ГИМ*, 36, с. 1-118.

Bukowski, Z. 1977. *The scythian influence in the area of lusatian culture*. Wrocław, Warszawa, Kraków, Gdańsk: Zakład Narodowy im. Ossolińskich.

Majewski, E. O. 1905. Charakterze starzych kurhanow. *Swiatowit*, VI, s. 47-72.

Očir-Gorjaeva, M. A. 2005. Pferdegeschirr aus Chošeutovo. Skythischer Tierstil an der Unteren Wolga. *Archäologie in Eurasien*, 19, s. 1-184

Pârvan, V. 1967. Dacia. Civilizațiile antice din tarile Carpat-Danubiene. București: Științifică.

Simion, G. 2000. Tombes tumulaires dans la nécropole de Celic-Déré. In: Lungu, V. (ed.). *Tombes tumulaires de l'Age du Fer dans le Sub-Est de l'Europe*. Tulcea: Institut de Recherches Eco-Muséologiques de Tulcea, p. 68-82.

Simion, G. 2003. Geții la Dunărea de Jos și civilizația lor. In: Simion, G. (ed.). *Culturi antice in zona gurilor Dunării*. Cluj-Napoca: Nereamia Napocae, I, p. 161-174.

Simion, G. 2003a. Gétes et Scythes aux Bouches du Danube. In: Simion, G. (ed.). *Culturi antice in zona gurilor Dunării*. Cluj-Napoca: Nereamia Napocae, I, p. 247-258.

REFERENCES

Alekseyev, A. Yu., Murzin, V. Yu., Rolle, R. 1991. *Cherptomlyk (skifskiy tsarskiy kurgan IV v. do n. e.)*. Kiev: Naukova dumka.

Bandurovskiy, A. V. Buynov, Yu. V. 2000. *Kurgany skifskogo vremeni (severskodonetskiy variant)*. Kiev: IA NANU.

Beglava, E. A. 1989. Pogrebalnyy obryad Ulyapskikh gruntoykh mogilnikov v Krasnogvardeyskom rayone. In: Anfimov, N. F. (ed.). *Meoty — predki Adygov*. Maykop: Adygayskiy NII ekonomiki, yazyka i literatury, s. 140-157.

Bessonova, S. S., Bunyatyan, E. P., Gavriluyuk, N. A. 1988. *Aktashskiy mogilnik skifskogo vremeni v Krymu*. Kiev: Naukova dumka.

Bidzilya, V. I. Polin, S. V. 2012. *Skifskiy tsarskiy kurgan Gaymanova Mogila*. Kiev: Skif.

Bobrinskoy, A. A. 1894. *Kurgany i sluchaynyye arkhologicheskiye nakhodki bliz mestechka Smely*. Sankt-Peterburg: Tipografiya V. S. Balasheva, II.

Bobrinskoy, A. A. 1901. *Kurgany i sluchaynyye arkhologicheskiye nakhodki bliz mestechka Smely*. Sankt-Peterburg: Tipografiya M. M. Stasyulevicha, III.

Bobrinskoy, A. A. 1905. Otchet o raskopkakh. proizvedennykh v 1903 godu v Cherkasskom uyezde Kievskoy gubernii. *Izvestiia arheologicheskoi komissii*, 14, s. 1-43.

Bodianskiy, O. 1949. *Mohylnyk piznobronzovoi doby v Nadporizhzhii*. Naukoviy arhiv IA NANU, 1949/36.

Bodianskiy, O. 1949a. *Shchodennyyk arkhelohichnykh rozvidok v porozhystii chastyni Dnipro v 1949 r.* Naukoviy arhiv IA NANU, 1949/36.

Bodianskiy, O. 1951. *Korotke povidomlennia za arkhelohichni doslidy v 1951 rotsi na terytorii Nyzhnoho Dnipro ta Dniprovykh porohiv*. Naukoviy arhiv IA NANU, 1951/12.

Bodianskiy, O. 1951a. *Vidchyty za arkhelohichni doslidy 1951 roku*. Naukoviy arhiv IA NANU, 1951/12.

Bodyanskiy, A. V. 1962. Skifskoye pogrebeniye s latenskim mechom v Srednem Podneprovye. *Sovetskaia arheologiya*, 1, s. 272-276.

Bodianskiy, O. 1972. *Informatsiia za robotu osinmoho periodu 1972 roku*. Naukoviy arhiv IA NANU, 1972/55.

Bodianskiy, O. 1977. *Arkheolohichni pamjatky Zaporizkoi ta Dnipropetrovskoi oblastei, yaki zruinovani, abo ruiniuitsia vodamy ozera im. V. I. Lenina ta Kakhovskoho vodoshkovysha*. Naukoviy arhiv IA NANU, 1977/89.

Bokiy, N. M. 1971. *Arkheologicheskiye raboty na Kirovogradshchine v 1968 godu. Arkheologicheskie issledovaniya na Ukraine 1968 g.*, 3, c. 154-159.

Bokiy, N. M. 1974. Skifskiy kurgan u s. Mederovo. *Sovetskaia arheologiya*, 4, s. 262-271.

Buynov, Yu. V. Bandurovskiy, A. V. Okatenko, V. N. 2005. *Issledovaniye kurganov skifskogo vremeni v Kharkovskoy oblasti. Arkheologichni doslidzhennya v Ukrajinii 2003—2004 rr.*, 7, s. 9-13.

Bunyatyan, E. P. 1985. *Metodika sotsialnykh rekonstruktsiy v arkhelohii (na materiale skifskikh mogilnikov IV—III vv. do n. e.)*. Kiev: Naukova dumka.

- Gabuyev, T. A., Erlikh, V. R. 2001. Dva pogrebeniya V v. do n. e. iz Predkavkazia (Iz materialov Gosudarstvennogo muzeia Vostoka). *Materialy i issledovaniia po arheologii Ros-sii*, 3, s. 112-125.
- Gavrilov, A. V., Kolotukhin, V. A., Koltukhov, S. G. 2002. Kurgan epokhi bronzы i skifskiy mogilnik V—III vv. do n. e. u sela Prirechnoye v Krymu. *Starozhytnosti stepovoho Podni-provja i Krymu*, X, s. 94-110.
- Havryliuk, N. O. 1997. Ekologo-ekonomichnyi aspekt istorii Stepovoi Skifii. *Arkheolohiia*, 1, s. 37-45.
- Havryliuk, N. O., Kravchenko, S. M. 1995. Pochatok osi-losti stepovykh skifiv (za materialamy poselennia Lysa Hora). *Arkheolohiia*, 3, s. 85-97.
- Gavrilyuk, N. A., Pashkevich, G. A. 1991. Zemledelcheskiy komponent v ekonomike stepnykh skifov kontsa V — IV v. do n. e. *Sovetskaia arheologiia*, 2, s. 51-63.
- Havryliuk, N. O., Olenkovskiy, M. P. 1992. Pam'iatky ski-fiv. *Arkheolohichna karta Nyzhnodniprovs'koho rehionu*, 5, s. 1-56.
- Galanina, L. K. 1977. Skifskiy drevnosti Pridneprov'ia. *Svod arheologicheskikh istochnikov*, D 1-33, s. 1-68.
- Hamchenko, S. S. 1928. *Moji arkheolohichni doslidy roku 1928 na Dniprelstani*. Naukoviy arhiv IA NANU, f. A. H, spr. 88, ark. 1-51.
- Grakov, B. N. 1999. Pamyatniki skifskoy kultury mezhdru Volgoy i Uralskimi Gorami. In: Melyukova, A. I., Moshkova, M. G., Bashilov, V. A. (ed.). *Evraziyskiye drevnosti*. Moskva: IA RAN, s. 7-33.
- Hrinenko, V. A. 1928. *Korotke zvidomlennia za arkhe-olohichni roboty obabich Dnipra vid Kichkasu do Vilnoho po-rohu na Zaporizhzhii*. Naukoviy arhiv IA NANU, f. 18, spr. 30, ark. 1-21.
- Hrinenko, V. A. 1928a. *Shchodennyk rozkopok na pra-vomu berezi Dnipra, vid s. Kichkas, do poroha Vilnoho (balky Hadiucha, Vilna, Krynychna) 1928 r.* Naukoviy arhiv IA NANU, f. 18, spr. 29, ark. 1-69.
- Hrinenko, V. A. 1928b. *Shchodennyk mohyl 7 ta 7a, roz-kopanykh u lypni misiatsi 1928 roku. S. Kichkas na Zapor-izhzhii*. Naukoviy arhiv IA NANU, f. H, spr. 6, ark. 1-21.
- Hrinenko, V. A. 1929. *Novo-Kichkas. Hadiucha Balka. s. Pryvilne. Shchodennyky arkheolohichnykh doslidiv. V—XI. 1929 r.* Naukoviy arhiv IA NANU, f. 18, spr. 53, ark. 1-58.
- Hrinenko, V. A. 1929a. *Reiestr rechei, znaidenykh vy-padkovo ta pry rozkopkakh mohyl. Kviten 1929 r.* Naukoviy arhiv IA NANU, f. 18, spr. 58, ark. 1-58.
- Hrinenko, V. A. 1930. *Shchodennyk rozkopok mohyl NN 1, 2, 4, 8, 9 na Dniprozavodi 1930 r.* Naukoviy arhiv IA NANU, f. 18, spr. 73, ark. 1-23.
- Hrinenko, V. A. 1930A. *Shchodennyk rozkopiv na Dni-prozavodbudi 1930 r. Mohyla N 3.* Naukoviy arhiv IA NANU, f. 18, spr. 74, ark. 2-5.
- Hrinenko, V. A. 1930b. *Shchodennyk rozkopiv kami-anoho sporudzhennia na ploschadtsi «A» Dniprozavodbudu 1930 r.* Naukoviy arhiv IA NANU, f. 18, spr. 69, ark. 1-25.
- Hrinenko, V. A. 1930c. *Zvit korotkyi za rozkopky 1930 r. na Dniprozavodbudi.* Naukoviy arhiv IA NANU, f. 18, spr. 74a, ark. 1-2.
- Dobrovolskiy, A. *Zvit za arkheolohichni doslidy na tery-torii Dniprelstanu r. 1927. (Okolytsi s. Kichkasu Zaporizkoi okruhy) (materialy)*. In: Yavornytskiy, D. I. (ed.). *Dnipro-petrovskiy kraievyy istorychno-arkheolohichnyi muzei. Dnipro-petrovske, 1929, I*, s. 61-160.
- Dobrovolskiy, A. V. 1931. *Rozkopky pravoberezhnoi neolit-ychnoi stantsii na Vovnyhskomu porozi 1931 roku.* Naukoviy arhiv IA NANU, f. 18, spr. 83, ark. 1-74.
- Dobrovolskiy, A. 1949. Kam'iani zakladyky v okolytsiakh Tavilzhanoho ostrova. *Arkheolohichni pamjatky URSSR*, II, s. 180-190.
- Dobrovolskiy, A. V. 1952. Materialy do arkheolohichnoi karty Dniprovs'koho Nadporizhzhia v mezhakh Zaporizkoi oblasti (za materialamy Dniprohesivskoi ekspedytzii). *Arkhe-olohiia*, VII, s. 75-88.
- Dobrovolskiy, A. V. 1960. Rozkopky dilianok A i H ta mo-hylnya Zolotobalkivskoho poselennia rubezhu nashoi ery v 1951 i 1952 rokakh. *Arkheolohichni pamjatky URSSR*, IX, s. 141-165.
- Drevnosti Pridneprov'ia*. 1899. Kiev: Tipografiya S. V. Kul-zhenko, 2, s. 1-44.
- Evdokimov, G. L., Fridman, M. I. 1991. Kurgany skifskogo vremeni u s. Pervomayevka na Khersonshchine. In: Boltrik, Yu. V., Bunyatyan, E. P. (ed.). *Kurgany Stepnoy Skifii*. Kiev: Naukova dumka, s. 72-97.
- Zamyatin, S. N. 1946. Skifskiy mogilnik «Chastyye kur-gany» pod Voronezhem (raskopki Voronezhskoy uchenoy arkhivnoy komissii 1910—1915 gg.). *Sovetskaia arheologiia*, VIII, s. 9-50.
- Illinska, V. A. 1951. Kurhan Starsha Mohyla — pam'iatka arkhaichnoi Skifii. *Arkheolohiia*, V, s. 196-212.
- Ilinskaya, V. A. 1954. Kurgany skifskogo vremeni v bas-seyne r. Suly. *Kratkie soobshcheniya IIMK*, 54, s. 24-41.
- Ilinskaya, V. A. 1965. Nekotoryye motivy ranneskifskogo zverinogo stilya. *Sovetskaia arheologiia*, 1, s. 86-107.
- Ilinskaya, V. A. 1968. *Skify Dneprovskogo Lesostepnogo Levoberezhia*. Kiev: Naukova dumka.
- Ilinskaya, V. A. 1975. *Ranneskifskiy kurgany basseyna r. Tyasmin*. Kiev: Naukova dumka.
- Ilinskaya, V. A., Gorishniy, P. A. 1975. Bronzovaya bly-ka iz kurgana u s. Zhovnino. In: Terenozhkin, A. I. (ed.). *Skifskiy mir*. Kiev: Naukova dumka, s. 207-209.
- Ilinskaya, V. A., Mozolevskiy, B. N., Terenozhkin, A. I. 1980. Kurgany VI v. do n. e. u s. Matusov. In: Terenozhkin, A. I. (ed.). *Skifiya i Kavkaz*. Kiev: Naukova dumka, s. 31-64.
- Ilyukov, L. S. 2002. Karatayevskiy mogilnik. *Arkheolog-icheskiye zapiski*, 2, s. 168-202.
- Kyraniv, T. T. 1928. *Porih «Vilnyi». «Hadiucha Balka»*. Naukoviy arhiv IA NANU, f. 18, spr. 20, ark. 10-15.
- Kovaleva, I. F., Mukhopad, S. E. 1979. Skifskiy pamyat-niki Orel'sko-Samarskogo mezhdurechia. In: Kovaleva, I. F. (ed.). *Kurgannye drevnosti Stepnogo Podneprov'ia III—I tys. do n. e.* Dnepropetrovsk: DGU, 3, s. 111-123.
- Kovpanenko, G. T. 1981. *Kurgany ranneskifskogo vremeni v baseyne r. Ros*. Kiev: Naukova dumka.
- Kovpanenko, G. T., Bessonova, S. S., Skoryy, S. A. 1989. *Pamyatniki skifskoy epokhi Dneprovskogo Lesostepnogo Pra-voberezhia (Kievo-Cherkasskiy region)*. Kiev: Naukova dumka.
- Kozar, P. A. 1928. *Zvit pro naukovo-arkheolohichni doslidy na terytorii Dniprelstanu i porozhystoi chastyny Dnipra vlitku 1928 roku*. Naukoviy arhiv IA NANU, f. 18, spr. 19, ark. 1-37.
- Kozlovskaya, V. Ie. *Korotki vidomosti pro osnovni komplek-sy eksponativ buvshoho Arkheolohichnoho Muzeiu VUAN ta kol. Kabinetu Antropolohii VUAN z dokumentalnym materialom*. NA NMIU, f. r-1260, op. 1-dop, ark. 1-28.
- Kuznetsova, T. M. 2002. *Zerkala Skifi VI—III vv. do n. e.* Moskva: Indirik.
- Kurinni, P. 1994. *Istoriia arkheolohichnoho znannia pro Ukrainu*. Poltava.
- Lahodovska, O. 1949. Kam'iani zaklady Nadporizhzhia (Za materialamy doslidzhen 1945—1946 rr.). *Arkheolohichni pamjatky URSSR*, II, s. 159-179.
- Lagodovskaya, E. F., Symonovich, E. A. 1973. Skifskiy mogilnik u s. Mikhaylovka na Nizhnem Dnepre. In: Ter-enozhkin, A. I. (ed.). *Skifskiy drevnosti*. Kiev: Naukova dumka, s. 235-242.
- Latukha, T. I., Saienko, V. M. 2003. Rozkopky Silvestra Mahury v mezhyrichchi Kushuhumu i Konky. *Muzeinyi vis-nyk*, 3, s. 40-47.
- Leskov, A. M., Beglova, E. A., Ksenofontova, I. V., Erlikh, V. R. 2005. *Meoty Zakubania v sredine VI — nachale III veka do n. e. Nekropoli u aula Ulyap. Pogrebalnyye komplek-sy*. Moskva: Nauka.
- Mahura, S. S. *Zvit pro arkheolohichni rozkopky kolo s. Kush-uhuma Zaporizkoho raionu r. 1930 (rukopysnyi shchodennyk)*. Naukoviy arhiv IA NANU, f. 12, spr. 11, ark. 1-135.
- Martens, G. G. 1930. *Arkheologicheskkiye nakhodki v sred-nem protoke Dnepra na Dneprostroye. 25.XI.1930 g.* NA IA NANU, f. 6, spr. 65, ark. 1-23.
- Makhortykh, S. V. 2005. *Kimmeriytsy Severnogo Pricher-nomoria*. Kiev: Shlyakh.
- Melyukova, A. I. 1964. Vooruzheniye skifov. *Svod arhe-ologicheskikh istochnikov*, D 1-4, s. 1-88.
- Melyukova, A. I. 1975. *Poseleniye i mogilnik skifskogo vre-meni u s. Nikolayevka*. Moskva: Nauka.
- Miller, M. O. 1930. *Shchodennyk ta zhurnaly rozkopiv ta doslidiv na tereni Dniprozavodbudu 1930 roku*. Naukoviy arhiv IA NANU, f. 18, spr. 76, ark. 1-28.

- Miller, M. O. 1930A. *Korotkyi poperednii zvit za arkhelohichni doslidy ta rozkopky na tereni Dniprozavodbudu v lyzni—serpni 1930 r.* Naukoviy arhiv IA NANU, f. 18, spr. 77, ark. 1-9.
- Mogylov, O. D. 2008. *Sporiadzhennia konia skifskoi doby u Lisostepu Skhidnoi Yevropy.* Kyiv, Kamianets-Podilskiy: IA NANU.
- Mogylov, A. D., Didenko, S. V. 2005—2009. Prinadlezhnosti konskogo snaryazheniya skifskogo tipa odnoy iz kolleksiys Natsionalnogo muzeiya istorii Ukrainy. *Stratum plus*, 3, s. 195-216.
- Mogylov, A. D., Dydenko, S. V. 2008. Kurhan 5 u s. Berestniah — pamiatnyk sredneskyfskoho vremeni v Porose. *Rossiiskaia arkhelohiia*, 4, s. 84-90.
- Mozolevskiy, B. M. 1979. *Tovsta Mohyla.* Kyiv: Naukova dumka.
- Moshinskiy, A. P. 1997. Vzaimosvyaz naseleniya gornyykh rayonov Severnogo Kavkaza so skifami (po diagorskim materialam). *Rossiiskaia arkhelohiia*, 3, s. 33-45.
- Murzin, V. Iu., Rolle, R., Skoryi, S. A. 1995. Doslidzhennia Pereshchepynskoho kurhannoho mohylnya. *Arkheolohiia*, 2, s. 63-72.
- Murzin, V. Iu., Rolle, R., Bilozir, V. P. 1996. Pro podalshi doslidzhennia Pereshchepynskoho mohylnya. *Arkheolohiia*, 4, s. 141-149.
- Murzin, V. Yu., Rolle, R., Kherts, V., Skoryi, S. A., Makhortyykh, S. V., Belozor, V. P. 2000. *Issledovaniya sovmetstnoy Ukrainsko-Nemetskoj arkhelohicheskoy ekspeditsii v 1999 g.* Kiev: IA NANU.
- Murzin, V. Yu., Rolle, R., Kherts, V., Skoryi, S. A., Makhortyykh, S. V., Belozor, V. P. 2002. *Issledovaniya sovmetstnoy Ukrainsko-Nemetskoj arkhelohicheskoy ekspeditsii v 2001 g.* Kiev: IA NANU.
- Novytskyi, Ia. 1991. Narodna pamiat pro Zaporizhzhia. Pereказы ta opovidannia, zibrani na Katerynoslavshchyni (1875—1905 rr.). In: Haidai, O. I., Lykhodid, M. Kh. (ed.). *Narodna pamiat pro kozatstvo.* Zaporizhzhia: Interbuk, s. 11-99.
- Olkhovskiy, V. S. 1991. *Pogrebalno-pominalnaya obryadnost naseleniya Stepnoy Skifii (VII—III vv. do n. e.).* Moskva: Nauka.
- Olkhovskiy, V. S., Evdokimov, G. L. 1994. *Skifskiy izvayaniya VII—III vv. do n. e.* Moskva: IA RAN.
- Olkhovskiy, V. S., Khrapunov, I. N. 1990. *Krymskaya Skifiya.* Simferopol: Tavriya.
- Ostapenko, M. A. 2001. Pamiatky osilosti skifskoho chasu na ostrovi Khortytsia. *Arkheolohiia*, 1, s. 51-67.
- Ostapenko, M. A. 2007. Skifskiy beskurgannyy mogilniki Stepnogo Podneprovia. In: Maslennikov, A. A., Gavrilyuk, N. A. (ed.). *Antichnyy mir i varvary na yuge Rossii.* Moskva, Kiev, Zaporozhye: Dike pole, s. 143-179.
- Panchenko, K. I. 2014. Pokhovannia 155 Svitlovodskoho mohylnya na Kirovohradshchyni. In: Suprunenko, O. B. (ed.). *Fenomen Bilskoho horodyshcha.* Kyiv, Poltava: Tsentr pam'iatkoznavstva NANU i UTOPIK., s. 105-108.
- Papanova, V. A. 1993. Raskopki nekropolya Olvii kontsa V—IV v. do n. e. In: Krapivina, V. V. (ed.). *Nekropol Olvii (istoriya issledovaniya. itogi raskopki).* Berdyansk: Gortipografiya, s. 26-91.
- Petrenko, V. G. 1962. Mogilnik skifskogo vremeni u s. Grishchentsy. *Materialy i issledovaniya po arkhelohii SSSR*, 13, s. 142-151.
- Petrenko, V. G. 1967. *Pravoberezhnye Srednego Pridneprovya v V—III vv. do n. e.* Moskva: Nauka. Svod arkhelohicheskikh istochnikov, D 1-4.
- Polin, S. V. 1987. Khronolohiia rannoskifskyykh pam'iatok. *Arkheolohiia*, 59, s. 17-36.
- Polidovych, Iu. B. 1998. Nove skifskie pokhovannia z hryvnoi u Donetskii oblasti. *Arkheolohicheskyyi almanakh*, 7, s. 103-112.
- Popandopulo, Z. Kh. 2011. *Skifskiy gruntovyy mogilnik Skelki.* Zaporozhye: ZOKM.
- Privalova, O. Ya. 1993. Skifskoye pogrebeniye u Styly. *Arkheolohicheskyyi almanakh*, 2, s. 161-166.
- Puzikova, A. I. 2001. *Kurgany skifskogo vremeni Srednego Podonia (publikatsiya kompleksov).* Moskva: Indirik.
- Radiievska, T. M., Sorokina, S. A., Zavalna, O. M. 2016. Mandry arkhelohichnykh koleksii Natsionalnogo muzeiu istorii Ukrainy v 1930-ti roky. *Pratsi Tsentru pam'iatkoznavstva*, 29, s. 183-200.
- Rolle, R., Gerts, V., Makhortyykh, S. V., Belozor, V. P. 2003. *Issledovaniya sovmetstnoy Ukrainsko-Nemetskoj arkhelohicheskoy ekspeditsii v 2002 g.* Kiev: IA NANU.
- Rolle, R., Makhortyykh, S. V., Chernenko, Ie. V. 2006. Kompleks kinskoho sporiadzhennia seredyny 1 tys. do n. e. z baseinu Vorskly. In: Suprunenko, O. B. (ed.). *Bilskoe horodyshche ta yoho okruha (do 100-richchia pochatku polovykh doslidzhen).* Kyiv: Shliakh, s. 101-104.
- Rolle, R., Chernenko, E., Makhortyykh, S. 2004. Kompleks uzdechnyykh prinadlezhnostey seredyny 1 tys. do n. e. iz basseyna Vorskly. In: Skoryi, S. A. (ed.). *Vid Kimmeriji do Sarmatiji.* Kyiv: Korvin-pres, s. 71-72.
- Rudynskiy, M. 1929. Arkheolohichna rozvidka na Dniprelstani. In: Yavornytskyi, D. Ia. (ed.). *Dnipropetrovskiy kraievyy istorychno-arkheolohichnyi muzei. Zbirnyk.* Dnipropetrovske, I, s. 45-60.
- Savchenko, E. I. 2001. Mogilnik skifskogo vremeni «Ter-novoye I — Kolbino B» na Srednem Donu (pogrebalny obryad). In: Gulyayev, V. I. (ed.). *Arkheolohiya Srednego Dona v skifskuyu epokhu. Trudy Potudanskoj arkhelohicheskoy ekspeditsii IA RAN. 1993—2000 gg.* Moskva: IA RAN, s. 53-143.
- Sap'ian, F. M. 1928. *Pryvilne: mohylnyk I, mohyly 1, 2, 3; mohylnyk II, mohyly 1, 2, 3, 4, 9; mohylnyk III, mohyla 1. Kichkas II, mohyla 9. Zvit pro rozkopky 1928 r.* Naukoviy arhiv IA NANU, f. 18, spr. 21, ark. 16-38.
- Silant'yeva, L. F. 1959. Nekropol Nimfeya. *Materialy i issledovaniya po arkhelohii SSSR*, 69, s. 5-107.
- Skoryi, S. A. 1997. *Steblev: skifskiy mogilnik v Porosye.* Kiev: IA NANU.
- Skoryi, S. A. 2003. *Skify v Dneprovskoy Pravoberezhnoy Lesostepi.* Kiev: IA NANU.
- Skoryi, S. A. 2006. Ranniye skify v Dobrudzhe: istoriografiya problemy i arkhelohicheskoye realii. In: Munchayev, R. M. (ed.). *Dreunosti skifskoy epokhi.* Moskva: IA RAN, s. 140-171.
- Skoryi, S., Khokhorovski, Ya. 2008. Konskoye snaryazheniye iz kurgana Skifskaya Mogila. *Problemy arkhelohii Vostochnoy Evropy*, s. 132-141.
- Smirnov, K. F. 1976. Savromato-sarmatskiy zverinyy stil. In: Melyukova, A. I., Moshkova, M. G. (ed.). *Skifo-sibirskiy zverinyy stil v iskusstve narodov Evrazii.* Moskva: Nauka, s. 74-89.
- Smirnova, G. I. 1979. Kurgany u s. Perebykovtsy — novyy mogilnik skifskoy arkhelohii na Srednem Dnestre. *Trudy Gosudarstvennogo Ermitazha*, XX, s. 36-67.
- Smolichev, P. 1929. Arkheolohichni rozkopky na tereni Dniprelstanu, v s. Kichkasi, Zaporizkoi okruhy, u veresni—zhovtni r. 1927. In: Yavornytskyi, D. I. (ed.). *Dnipropetrovskiy kraievyy istorychno-arkheolohichnyi muzei. Zbirnyk.* Dnipropetrovske, I, s. 161-234.
- Smolichev, P. I. 1930. *Naukovi doslidzhennia terytorii Dni-prozavodbudu v rotsi 1930 (Shchodennyky ta zhurnaly rozkopki).* Naukoviy arhiv IA NANU, f. 18, spr. 79a, ark. 1-70.
- Smolichev, P. I. 1930a. *Korotkyi zvit za robotu v naukovu-arkheolohichnii ekspeditsii v 1930 rotsi.* Naukoviy arhiv IA NANU, f. 18, spr. 79, ark. 1-2.
- Smolichev, P. I. 1931. *Arkheolohichni doslidzhennia terytorii Dniprelstanu v Kichkasi. Cherven—veresen r. 1931.* Naukoviy arhiv IA NANU, f. 6, spr. 71, ark. 1-48.
- Smolichev, P. I. 1932. *Zvit za robotu ekspeditsii po doslidzhenniu terytorii Dni-probudu ta smuhy pidtoplen-nia 1927—1932 rr.* Naukoviy arhiv IA NANU, f. 18, spr. 73, ark. 1-23.
- Suprunenko, O. B. Rozkopky Bilskoho kurhannoho nekropoliu B. In: Suprunenko, O. B. (ed.). *Bilskoe horodyshche v konteksti vyvchennia pam'iatok rannoho zaliznogo viku Yevropy.* Poltava: Arkheolohiia, s. 88-120.
- Telehin, D. Ia., Bodianskyi, A. V. 1990. *Spysok arkhelohichnykh pam'iatok Dniprovskoho Nadporizhzhia (Dnipropetrovska i Zaporizka oblasti).* Kyiv.
- Terenozhkin, A. I. 1976. *Kimmeriysy.* Kiev: Naukova dumka.
- Terenozhkin, O. I. 1978. Kimmeriyski stely. *Arkheolohiia*, 27, s. 12-22.
- Chernenko, Ie. V. 1970a. Skifski kurhany V st. do n. e. poblyzu m. Zhdanova. *Arkheolohiia*, XXIII, s. 176-181.

Chernenko, E. V. 1970b. Pogrebeniya s oruzhiyem iz nekropolya Nimfeya. In: Leskov, A. M. (ed.). *Drevnosti Vostochnogo Kryma*. Kiev: Naukova dumka, s. 190-198.

Chernenko, E. V., Bessonova, S. S., Boltrik, Yu. V., Polin, S. V., Skoryy, S. A., Boki, N. M., Grebennikov, Yu. S. 1986. *Skifskiye pogrebalnyye pamyatniki Stepey Severnogo Prichernomoria*. Kiev: Naukova dumka.

Shaposhnikova, O. G. 1970. Pogrebeniye skifskogo voina na r. Ingul (predvaritel'naya publikatsiya). *Sovetskaia arheologiya*, 3, s. 208-212.

Shaposhnykova, O. H., Bodianskiy, O. V., Shchepynskiy, A. O. 1957. *Zvit pro robotu Dniprovskoho zahonu Dniprovskoi ekspeditsii za 1957 rik*. Naukoviy arhiv IA NANU, 1957/10b.

Shovkoplias, H. M. 1995. Sylvestr Sylvestrovych Mahura (1987—1937). *Arkheolohiia*, 1, s. 109-116.

Shramko, B. A. 1987. *Belskoye gorodishche skifskoy epokhi (gorod Gelon)*. Kiev: Naukova dumka.

Shramko, B. A. 1994. Rozkopky kurhaniv VII—IV st. do n. e. poblyzu Bilska. *Arkheolohiia*, 4, s. 117-133.

Yavornytsky, D. I. 1927—1929. *Arkheolohichni doslidy na porohakh Dnipra 1927—1929 rr.* Naukoviy arhiv IA NANU, f. 18, spr. 59, ark. 1-13.

Yavornytsky, D. I. *Korotkyi zvit Naukovo-Arheolohichnoi ekspeditsii po doslidzhenniu terytorii Dniprelstanu (Dniprozavodbudu i porozhystoi lanky Dnipra) za yii robotu protiahom roku 1930-ho*. Naukoviy arhiv IA NANU, f. 18, spr. 80, ark. 1-12.

Yavornytsky, D. I. 1931. *Korotke zvidomlennia akademiika D. I. Yavornyt'skoho za arheolohichni pratsi v 1931 rotsi*. Naukoviy arhiv IA NANU, f. 18, spr. 127, ark. 1-3.

Yavornytsky, D. I. 1932. *Zvit pro robotu ekspeditsii po doslidzhenniu terytorii Dniprelstanu i porozhystoi chastyny Dnipra 1932 roku*. Naukoviy arhiv IA NANU, f. 18, spr. 155, ark. 1-12.

Yakovenko, E. V. 1976. Predmety zverinogo stilya v ranneskifskikh pamyatnikakh Kryma. In: Melyukova, A. I., Moshkova, M. G. (ed.). *Skifo-sibirskiy zverinyi stil v iskusstve narodov Evrazii*. Moskva: Nauka, s. 128-137.

Yatsenko, I. V. 1959. Skifiya VII—V vv. do n. e. *Trudy GIM*, 36, s. 1-118.

Bukowski, Z. 1977. *The scythian influence in the area of lusatian culture*. Wroclaw, Warszawa, Kraków, Gdańsk: Zakład Narodowy im. Ossolińskich.

Majewski, E. O. 1905. charakterze starzych kurhanow. *Swiatowit*, VI, s. 47-72.

Očir-Gorjaeva, M. A. 2005. Pferdegesschirr aus Chošeutovo. *Skythischer Tierstil an der Unteren Wolga. Archäologie in Eurasien*, 19, s. 1-184

Pârvan, V. 1967. Dacia. Civilizațiile antice din tarile Carpat-Danubiene. București: Științifică.

Simion, G. 2000. Tombes tumulaires dans la nécropole de Celic-Déré. In: Lungu, V. (ed.). *Tombes tumulaires de l'Age du Fer dans le Sub-Est de l'Europe*. Tulcea: Institut de Recherches Eco-Muséologiques de Tulcea, p. 68-82.

Simion, G. 2003. Geții la Dunărea de Jos și civilizația lor. In: Simion, G. (ed.). *Culturi antice in zona gurilor Dunării*. Cluj-Napoca: Nereamia Napocae, 2003, I, p. 161-174.

Simion, G. 2003a. Gètes et Scythes aux Bouches du Danube. In: Simion, G. (ed.). *Culturi antice in zona gurilor Dunării*. Cluj-Napoca: Nereamia Napocae, 2003, I, p. 247-258.

D. Ya. Yavornytsky, in connection with the construction of the Dnieper Hydroelectric Power Plant. Many Scythian antiquities had been explored in the archaeological sites of other epochs. Its members were actively working well-known archaeologists, beginning specialists and local historians: A. V. Dobrovolskiy, M. Ya. Rudynskiy, S. S. Gamchenko, P. I. Smolichev, M. O. Miller, T. T. Kyraniv, G. G. Martens, V. A. Grinchenko, P. A. Kozar, F. M. Sapyan, L. E. Kistyakivskiy and other. Almost S. Magura conducts his researches in this region.

The cemetery at the Gadiucha Balka on the northern right bank of Dnipro river in Zaporozhye included both barrows and prevailing burials without embankments, and stone laying on the surface. Necropolis was founded in the Vth century BC, and was used in the IVth BC. There is a high percentage of burials with weapons comparing with similar monuments. The most interesting is the burial 3 in group 1. There are two pits without bones under the stone pavement. A set of bronze arrowheads, an iron spear, bits with cheek-peaces, and also a part of the horn of a deer was founded in this cenotaph.

Mound grave predominated over burials without a mound in the necropolis near Dniprozavodbud. Necropolis functioned in the V—IV centuries. BC. Two burials from the grave 36 survived. They belonged to a woman, accompanied by a mirror and a necklace, as well as a warrior with a quiver set. Barrow 4 contained a ruined burial. The skeleton was accompanied by a bronze cheek-peace.

Mound grave burials dominated in the burial groups of the Kichkas while stone pavements were only a quarter. In the grave 6 at the Kichkas railway station, the burial was performed in the pit, where the arrowhead was found. Details of the bridle and bronze knife were founded at the periphery of the complex. The archaeological site refers to the early middlescythian time.

Barrow 9 in the village Kushugum was girded with a stone fastener and had 0.79 m height and a diameter — 24 m. Objects of bridle (zoomorphic plates, buckles) was founded in its burial mound. A burial in an oval pit was inside. The skeleton lay stretched out on its back, its head to the west. Arrowheads was in a grave. The burial can be dated the 2nd quarter — the middle of the 5th century BC.

It is established that the tradition of the construction of stone piles in the non-kurgan cemeteries on the Lower Dnieper goes back to the Bronze Age and the pre-Scythian period. Perhaps this indicates the residence of a part of the sedentary autochthonous population here for such a long time, which has carried this tradition through the ages.

Keywords: Scythians, burial, burial ground, burial mound, equipment of a horse, weapons.

Одержано 8.03.2018

O. D. Mogylou

THE SCYTHIAN BURIALS WITH A BRIDLE FROM THE DNIPRO PRYPORIZHYA

The article is devoted to the publication of materials of several Scythian burials on the Dnipro Pryporizhyia territory in 1927—1932. An archeological expedition was founded under the direction of Academician

МОГИЛОВ Олександр Дмитрович, кандидат історичних наук, старший науковий співробітник, Інститут археології НАН України, пр. Героїв Сталінграда 12, Київ, 04210, Україна, mogilovod@gmail.com.
MOGYLOV Oleksandr Dmytrovych, Candidate of Historical Sciences, Senior Researcher, Institute of Archaeology, National Academy of Sciences of Ukraine, Heroiv Stalingradu ave. 12, Kyiv, 04210, Ukraine, mogilovod@gmail.com.