

Ю. Я. Рассамакін

СТАТУЕТКИ СЕРЕЗЛІЇВСЬКОГО ТИПУ ЯК ФАКТОР КОНТАКТІВ ЗА ДОБИ ПІЗНЬОГО ЕНЕОЛІТУ

У зв'язку зі знахідкою нової статуетки серезліївського типу на поселенні майкопської культури «Чекон» в Прикубанні, дається порівняльний аналіз цієї знахідки зі статуетками, відомими в похованнях доби пізнього енеоліту у Дніпро-Бузькому межиріччі та Криму. Автор вважає знахідку з Прикубання якісною імітацією, а посередниками у появі такого типу антропоморфної пластики далеко від основної зони її розповсюдження могло бути мобільне населення, яке залишило на теренах степового Причорномор'я поховання животилівсько-вовчанського типу.

Ключові слова: пізній енеоліт, статуетки серезліївського типу, дніпро-бузька група, поховання животилівсько-вовчанського типу.

Вступ. Для вивчення доби енеоліту в причорноморських степах велике значення займають певні категорії знахідок, які походять з різних за обрядом груп підкурганних поховань. Зокрема, такі знахідки займають визначальне місце для розробки відносної хронології пам'яток та культурних зв'язки окремих груп населення, які залишили ці поховання. Так, для енеолітичних поховань першої групи («випростаних») характерні знахідки кам'яних наверхів кичкаського типу та специфічних кістяних та зрідка мідних чи бронзових прикрас, які автор пропонує називати пронизками булахівського типу (Ковалева 2001с; Рассамакін 2001а; Рассамакін 2004а). Для поховань животилівсько-вовчанського типу (група III-C) типовими є кістяні та бронзові підвіски болгарського типу (Рассамакін 2001b). Автор розглядав усі ці вироби в контексті різних поховальних традицій в монографічному дослідженні, станом на початок 1999 року (Rassamakin 2004a, I, S. 73—80, 130—132). Але нові знахідки і по-

ява їх в іншому культурному контексті, а саме, серед пам'яток майкопської культури, вимагала відповідної реакції дослідників. Це дало можливість уточнювати питання хронології, культурних контактів і навіть міграцій певних груп населення. Такою, наприклад, була реакція автора на знахідку наверхів кичкаського типу у майкопському похованні біля аулу Тау-уйхабль поблизу м. Краснодар на Кубані (Рассамакін 2004а, с. 30—33). В останні роки таким прикладом стала публікація В. А. Трифонова про знахідку бронзової підвіски болгарського типу разом з посудом в майкопському похованні в кургані на околиці м. Майкопа. Це навіть дозволило йому підняти питання про західні межі розповсюдження майкопської культури в степах Північного Причорномор'я (Трифонов 2014). Додам, що це має пряме відношення до вивчення напрямків розповсюдження поховань животилівсько-вовчанського типу.

До такої ж важливої категорії знахідок відносяться глиняні антропоморфні статуетки серезліївського типу, нова знахідка якої стала причиною для написання цієї статті.

Нова знахідка на Кубані. Несподіванна знахідка статуетки серезліївського типу була зроблена під час розкопок поселення «Чекон» (рис. 1). Воно розташоване приблизно в 40 км на схід від берега Чорного моря, на схилі балки, по дну якої протікає струмок, що впадає в річку Чекон, лівий приток Кубані. Досліджують із 2011 р. Культурний шар досить потужний, з залишками різних об'єктів (заглиблені житла, господарські ями, кам'яні вимостки) та насичений матеріалами, серед яких переважає кераміка (Бочковой и др. 2012; 2013; Кореневский, Юдин 2019; Юдин, Кочетков 2019). Автори розкопок зараховують це поселення до псекупсь-

кого варіанту майкопсько-новосвободненської спільноти за термінологією С. М. Кореневського (Юдин, Кочетков 2019, с. 86, рис. XII: 1).

Спостереження за культурним шаром, що складався з різночасових відкладень показало, що існування поселення було довгим, і мало як мінімум два періоди існування (Кореневский, Юдин 2019, с. 68; Юдин, Кочетков 2019, с. 84). На це вказують також радіовуглецеві дати, три з яких були отримані за зразками кісток тварин з об'єктів культурного шару (Гей, Завовская 2013, с. 82—83, табл. 1), та дві — за зразками людських кісток з двох поховань, досліджених на поселенні (Кореневский, Юдин 2019, с. 67—68).

Автори розкопок порівнюють знайдену статуетку зі статуетками серезліївського типу, відомими у степовому Причорномор'ї, і вважають її яскравим прикладом контактів степу з «Майкопом» (Юдин, Кочетков 2019, с. 86). Саме в цьому контексті автор хотів би більш детально розглянути це питання, спираючись на добре відомі факти щодо знахідок таких статуеток та особливостей територіального розповсюдження останніх.

Сучасний стан вивчення статуеток. Автор неодноразово звертався до вивчення статуеток серезліївського типу (Николова, Рассамакін 1985; Рассамакін, Куприй 2001), а у монографії підбив підсумки станом на початок 1999 р., коли рукопис був зданий до перекладу та друку, але опублікований значно пізніше (Rassamakin 2004a, I, S. 81—82, s. 143—144). Не чекаючи публікації монографії, у зв'язку зі знахідкою так званого зеленогайського комплексу у 1999 р. біля с. Зелений Гай, к. 6, пох. 26 на правому березі Інгульця (див. нижче), і появою першої інформації про нього (Ковалева 2000), автор опублікував спеціальну статтю, в якій найповніше показав стан вивчення статуеток цього типу. Там, у доповнення до результатів, викладених у рукописі монографії, була достатньо детально подана історіографія цього питання, розглянуті основні проблеми вивчення статуеток, виділені варіанти їх форм, територія розповсюдження, проблеми культурної інтерпретації, хронології тощо (Rassamakin 2004b). Треба сказати, що нова і остання на цей час знахідка статуеток суттєво не вплинула на раніше зроблені висновки. На даний час відомо 28 цілих або у фрагментах статуеток у 12 похованнях з 11 курганів та фрагмент однієї статуетки з пізньотрипільського шару поселення Сандраки (таблиця)¹.

1. Очевидно, треба говорити про 12 курганів, тому що в кургані 3 групи Чкалівська біля Орджонікідзе (Покров), пох. 11 і 25, з огляду на периферійне положення останнього, у первісному вигляді відносилися до двох різних курганів. Окремий насип над пох. 25 був знищений під час спорудження досипок до власно кург. 3 (Николова, Рассамакін 1985, рис. 8).

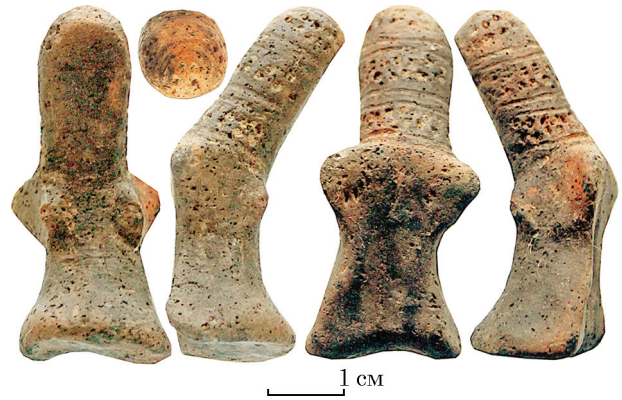


Рис. 1. Статуетка серезліївського типу з майкопського поселення Чекон (за: Юдин, Кочетков 2019)

З відкриттям так званого зеленогайського комплексу і після першої згаданої вище інформації про нього, І. Ф. Ковальова почала активно вводити його у науковий обіг (Ковалева 2002; 2003a). На підставі цього поховального комплексу І. Ф. Ковальова запропонувала своє бачення культурної належності статуеток, розвиваючи свої перші висновки. Найповніше свої погляди вона озвучила 2003 р. (Ковалева 2003b), у книзі, в якій були опубліковані також матеріали кургану 6 (Ковалева і др. 2003, с. 57—80), що було важливим для розуміння стратиграфічного і культурного контексту положення цього поховання (№ 26) в оточенні інших різнообрядових пізньоенеолітичних поховань. По змісту публікація цієї ж статті була повторена дещо пізніше (Ковалева 2005). Власне, стаття автора 2004 р. і стаття І. Ф. Ковальової 2003 р. і визначають на даний момент стан і проблеми у вивченні феномену статуеток серезліївського типу.

Не вдаючися в деталі дискусії, визначимо в ній спільні позиції. До таких належать визначення основної території розповсюдження статуеток, яка охоплює Дніпро-Бузьке межиріччя (рис. 2), принципів типології (у автора три варіанти форм, у І. Ф. Ковальової три типи; рис. 3), достатньо схожі але не тотожні погляди на формування цього типу пластики у даній контактній степовій зоні. Хронологія статуеток також не викликає сумнівів з огляду на контекст їх знаходження (рис. 4). Для наглядності автор пропонує кілька фото статуеток різних варіантів чи типів (рис. 5).

Головною ж розбіжністю в поглядах, що важливо в контексті даної статті, є визначення культурної належності статуеток. Автор вважає, що вони характерні для специфічної синкретичної локальної групи пам'яток доби пізнього енеоліту, яка сформувалася на території між Дніпром та Південним Бугом під впливом різнокультурних чинників. Характеристика цієї групи була дана автором в співавторстві з А. В. Ніколовою у спеціальній статті, на основі нових на той час матеріалів (Николова, Рассамакін 1985), в

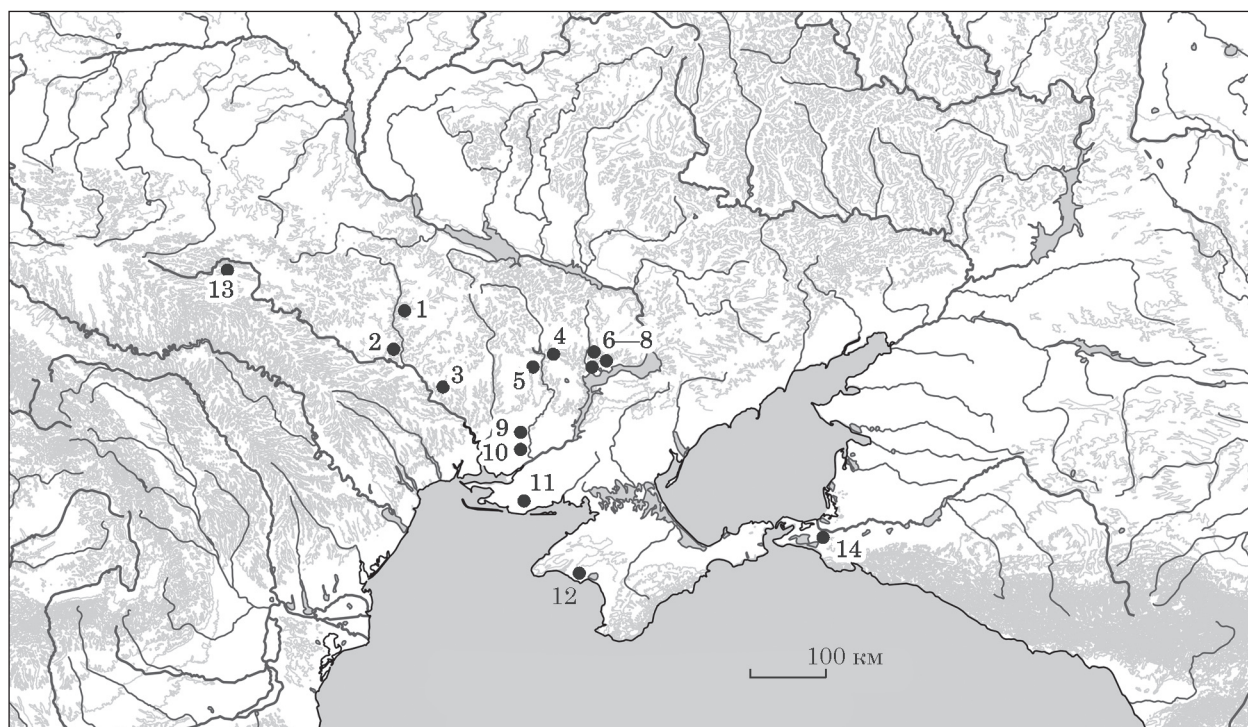


Рис. 2. Карта розповсюдження статуєток серезлівського типу (за: Rassamakin 2004a, I, з доповненнями): 1 — Серезлівка; 2 — Єрмолаївка; 3 — Петропавлівка; 4 — Широке; 5 — Зелений Гай; 6—8 — Орджонікідзе (сучасний Покров); 9 — Баратівка; 10 — Олександрівка; 11 — Новоолексіївка; 12 — Заозерне; 13 — Сандраки; 14 — «Чекон»

Варіант	Регіон			
	Буг — Інгул	Дніпро — Інгулець	Чорноморське узбережжя	Крим
A	—		—	—
B			—	—
C				

Рис. 3. Розповсюдження різних варіантів форм статуєток (за: Rassamakin 2004b, зі змінами)

якій відмічався синкретизм рис культур, представлених так званими нижньомихайлівськими, «випростаними» похованнями та елементами впливу трипільської культури. Дещо пізніше

автор запропонував назву цієї групи — «дніпро-бузька пізньоеолітична група» (Рассамакін 1988, с. 20—21; Рассамакін, Купрій 2001, с. 40—42).

Статуетки серезліївського типу, за: Rassamakin 2004b, з доповненнями та уточненням варіантів

№	Пункт	Рік	Поховання			Місце знахідки	Збереженість	Варіант *	Висота, см	Примітки
			Група *	Антропологія	Орієнтація					
Поховання										
1	Серезліївка, к. 7	1904	I	Дитяче	Сх— Пд Сх	Біля пр. руки	Ціла	В	4,7	Вохра і смола
2	Єрмолаївка, к. 2	1955	III?	?	Пд Зх	Справа біля голови	Ціла	В	8,0	Горщик, трипільля; кам'яний молот-сокира
3							Фр-ти	В	?	
4							Фр-ти	В	?	
5							Фр-ти	С	?	
6							Петропавлівка, к. 1, п. 6	1975	I	
8	Широке, к. 1, п. 18	1965	I	Дитяче	Пн Сх	Справа біля плеча	2 частини	С	7,0	Горщик; вохра
9	Зелений Гай, к. 6, п. 26	1999	I; II-A; B (?)	Дорослий чоловік, 2 дівчини, 3 дитини	Пн (ск. 1— 5); Зх (ск. 6)	1 за головою дівчини (№ 5); 6 біля лівого ліктя дівчини (№ 6)	Ціла	В	6,0	Мідні пронизки; вохра; Unio; зуб тварини
10							Ціла	В	6,5	
11							Ціла	В	7,4	
12							Ціла	А	9,0	
13							Ціла	С	5,5	
14							Ціла	С	4,6	
15							Ціла	С	7,5	
16	Покров, «Довга Могила», п. 12	1979	I	1 дорослий; 1 дитина	Сх	Біля голови дитини	Ціла	А	5,0	Вохра і смола; скребачка
17							Ціла	А	3,8	
18	Покров, гр. «Чкалівська», к. 3, п. 11	1979	I	Дитяче	Сх	Зліва біля голови	Ниж. част.	А	3,2	Горщик; вохра
19	Покров, гр. «Чкалівська», к. 3, п. 25	1979	I	3 дитини	Сх	Зліва біля голів	Верх. част?	В?	1,0	Горщик; Unio
20							Фр-ти	В	6,0	
21							Зламана	В	6,5	
22							Ціла	А	6,5	
23							Баратівка, к. 1, п. 17	1968	III?	
24						В центрі	Ціла	В	2,7	
25	Олександрівка, к. 1, п. 11	1968	III?	Дитяче?	Пн Сх	Біля голови	Ціла	?	6,8	Горщик; вохра; галька
26	Новоолексіївка, к. 6, п. 15	1972	I або II?	Дитяче	Сх	Справа біля голови	Ціла	С	4,5	—
27							Верх. част.	С	3,8	—
28	Заозерне, к. 17, п. ?	1974	III?	?	?	?	Ціла, з дефектом ниж. част.	С	5,7	?
Поселення										
29	Сандраки	1949— 1950	—	—	—	Культурний шар II	Верх. част.	В	5,0	Трипільля С/II
30	Чекон	2011— 2018	—	—	—	Культурний шар	Ціла	А	5,2	Майкопська культура

* За Ю. Я. Рассамакіним (Rassamakin 2004a; 2004b).

І. Ф. Ковальова, розглядаючи територіальні групи поширення так званих «випростаних» поховань постмаріупольської культури за її термінологією (Ковалева 2001a; 2001b, с. 24; 2001с, с. 62—63), вважає, що статуетки серезліївського типу є однією з важливих культу-

ровизначальних рис дніпро-бузької локальної групи поширення цієї культури, тобто «випростаних» поховань (Ковалева 2001с, с. 60—63; 2003b, с. 120). Позиція досить дискусійна навіть з огляду на зеленогайський комплекс, де в колективному біритуальному похованні доросло-

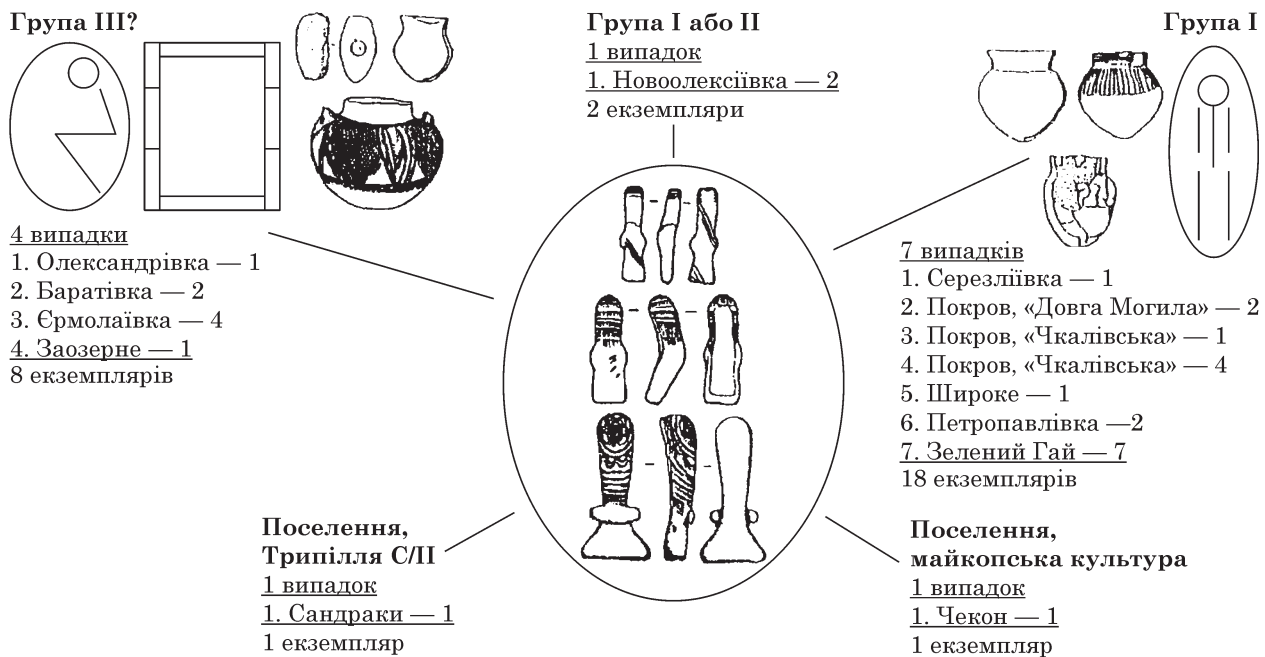


Рис. 4. Контекст знаходження статуєток серезлівського типу (за: Rassamakin 2004a, I, з доповненням)

го чоловіка, двох молодих дівчат та трьох дітей шість з семи статуєток компактно розміщені біля лівого ліктя однієї з молодих дівчат, покладеної на спині з підігнутими ногами, окремо від основної групи похованих (Ковалева 2003b, с. 102, рис. 1; 6: 2). Власне, важливим є і знаходження цього поховання в єдиному хронологічному контексті з аналогічним колективним біритуальним похованням трьох людей (№ 25; рис. 6: 1), а також цілою групою індивідуальних пізньонеолітичних різнообрядових (крім випростаних) скорчених на спині і боці поховань (Ковалева и др. 2003, с. 57—80). Біритуальні поховання, одне з яких випростане, а інше скорчене явище рідкісне і відоме лише в Дніпро-Бузькому межиріччі і тільки в двох випадках, в кургані 9, пох. 3 і 37 групи «Завадські Могили» біля м. Орджонікідзе (сучасний Покров), де дитячі випростані поховання супроводжувалися більш дорослими у скорченому положенні на спині та на боці (Bunjatjan, Kaiser, Nikolova 2006, S. 104—110, Abb. 77: 2; 87: 1). Власне, пізньонеолітичний могильник в зеленогаївському кургані надає нові дані про наявність в регіоні особливого синкретичного локального явища. Найближчим територіально і схожим за наявністю різнообрядових поховань, був курган 1, досліджений Л. Г. Криловою у 1967 р. біля с. Широке на лівому березі Інгульця. В одному з випростаних поховань також була знайдена статуєтка серезлівського типу (Rassamakin 2004a, II, S. 54—55).

Закінчуючи невеликий історіографічний розділ автор хотів би згадати нещодавно опубліковану статтю Н. Б. Бурдо, присвячену серезлівським статуєткам, яка викликала у автора багато питань (Бурдо 2018). Здивувало, що при специфічній темі, яка має невелику історіогра-

фію і всього кілька узагальнюючих робіт (див. вище), Н. Б. Бурдо ігнорувала монографічну роботу автора, де навіть на обкладинці першого тому зображені серезлівські статуєтки (Rassamakin 2004a), та по суті єдине спеціальне дослідження, в якому був проведений аналіз існуючої джерельної бази, починаючи з детальної історіографії і розгляду проблем появи цієї пластики, закінчуючи проблемами інтерпретації її культурної належності (Rassamakin 2004b). В принципі, порівняльний аналіз робіт можуть зробити інші дослідники. Я зроблю лише кілька реплік. Дуже потішило зауваження Н. Б. Бурдо щодо дослідників, які плутають «зад і перед» статуєток з посиланнями, зокрема, на ілюстрації в статті автора і А. В. Ніколової, де статуєтки подані в трьох проекціях — зі спини, збоку та з обличчя (!, Ю. Р.; Бурдо 2018, с. 106). Це що, підстави для такого висновку? Якщо не подобається порядок розміщення крайніх позицій статуєток, це не означає, що можна робити абсурдний висновок, тим більше, не знаючи подальших робіт автора на цю тему.

Кількість відомих статуєток взагалі зашкалює (Бурдо 2018, с. 100, табл. 1). Тут треба рахувати або фрагменти, або статуєтки, включно знайдені у фрагментах (таблиця). Зокрема, у Єрмолаєвці представлені одна ціла, реставрована, і ще вісім фрагментів від трьох статуєток, які можна порахувати по кількості верхніх та нижніх частин. В. Д. Рибалова чітко пише про чотири розбиті статуєтки, одна з яких була повністю реставрована (Рибалова 1964, с. 80—83, рис. 3). Такі випадки знаходження тільки фрагментів від різних частин статуєток неодинокі, зокрема в Петропавлівці друга статуєтка представлена двома фрагментами від вер-



Рис. 5. Приклади трьох варіантів статуеток серезлівського типу Буго-Дніпровського межиріччя: 1 (а—в) — варіант А (Покров), «Довга Могила», пох. 12; 2 — варіант С (Широке, кург. 1, пох. 18); 3 — варіант В (Серезлівка, кург. 7). Фото Ю. Я. Рассамакіна

хньої та нижньої частин (Rassamakin 2004b, Abb. 2, 5). Теж можна бачити і в комплексах з Орджонікідзе, курган 3, пох. 11 (тільки верхня (нижня?) частина, пох. 25 — чотири статуетки, дві цілі, дві у фрагментах (Николова, Рассамакин 1985, рис. 5: 2; 10: 6—9). І. Ф. Ковальова зробила свої підрахунки, за якими вона діагностувала 26 статуеток з 11 комплексів, при цьому вона, на відміну від автора, не включила в цю кількість кістяну імітацію, як я вважаю, статуетки з Олександрівки. З ермолаївського комплексу вона врахувала три статуетки, а в комплексі пох. 25, кургану 3 групи Чкалівська біля Орджонікідзе (Покров) — три статуетки (Ковалева 2003b, с. 115; 117; для порівняння див. таблицю). Тому наші підрахунки дещо відрізняються.

І останнє, хотілося б звернути увагу на карту (Бурдо 2018, рис. 1). Це той випадок, коли за красивою кольоровою обгорткою можна побачити неякісний продукт. Яким чином зеленогаївський комплекс злетів невідомо куди з правого берега Інгульця, а петропавлівський комплекс опинився на правому березі Південного Бугу. Комплекси з Орджонікідзе (Покров) зміщені значно південніше за річку Базавлук, ну і нарешті, новоолексіївський комплекс з берега Чорного моря недалеко від сучасного Скадовська, перелетів у Північно-Західне



Рис. 6. с. Зелений Гай, курган 6, біритуальні колективні поховання: 1 — № 25; 2 — № 26 (фото зі звіту: Ромашко 1999)

Приазов'я, десь у район річок Малий і Великий Утлюки на захід від Молочного лиману? Я розумію, що є певна умовність щодо розміщення пам'яток на досить схематичних картах, але в даному випадку при досить якісній карті такі помилки мені незрозумілі.

Результати дослідження. Повертаючись до порівняльного аналізу статуетки з поселення «Чекон» на Кубані треба виділити два аспекти: 1 — оригінальність виробу у порівнянні з уже відомими «класичними» прикладами; 2 — характер появи його в кубанському регіоні, в контексті матеріалів майкопської культури.

1. Більшість відомих «класичних» статуеток мають досить стійкі стандарти, включаючи техніку виготовлення, незважаючи на наявні три варіанти в оформленні окремих частин, про що писав автор, або три типи за І. Ф. Ковальновою (див. вище). І. Ф. Ковальова додатково більше уваги приділила варіаціям форм нижньої частини, але все одно, в межах трьох типів (Ковальова 2003b, с. 110, рис. 4). Візуально статуетки виготовлені з добре вимішаного тіста, добре випалені, а поверхня ретельно заглажена і заліскована. Орнамент з тонких паралельних ліній, між якими нанесені тонкі насічки («бахрома»), виконаний в одній техніці, за стилем виконан-

ня тотожний. Заповнений білою пастою. Автор навіть допускав наявність центру або центру в їх виготовленні, так як технологія виготовлення нетипова для степової керамічної традиції того часу і більше схожа на трипільську (Рассамакин, Куприй 2001, с. 41; Rassamakin 2004b, S. 163). Знахідки в похованнях Новоолексіївки та Заозерного, на південь від регіону основного поширення автор вважав імпортом, зокрема, через посередників — населення, яке залишило поховання животилівсько-вовчанського типу (Rassamakin 2004b, S. 162—163).

Вивчаючи скан досить якісного кольорового фото статуетки з поселення «Чекон» (її детальний опис в публікації відсутній; рис. 1) можна, на мій погляд, відзначити наступні особливості:

А. Склад тіста — на поверхні можна бачити дрібні пустоти, очевидно від випалу органічних домішок, можливо, дрібноподрібленої мушлі, що часто можна бачити на поверхні енеолітичної кераміки з аналогічним складом тіста.

Б. Верхня, головна частина оформлена і орнаментована у вигляді, що досить точно відповідає варіанту «А» за автором, або типу II за І. Ф. Ковальновою, але стиль нанесення орнаменту хоча і точно відтворює типову для цього

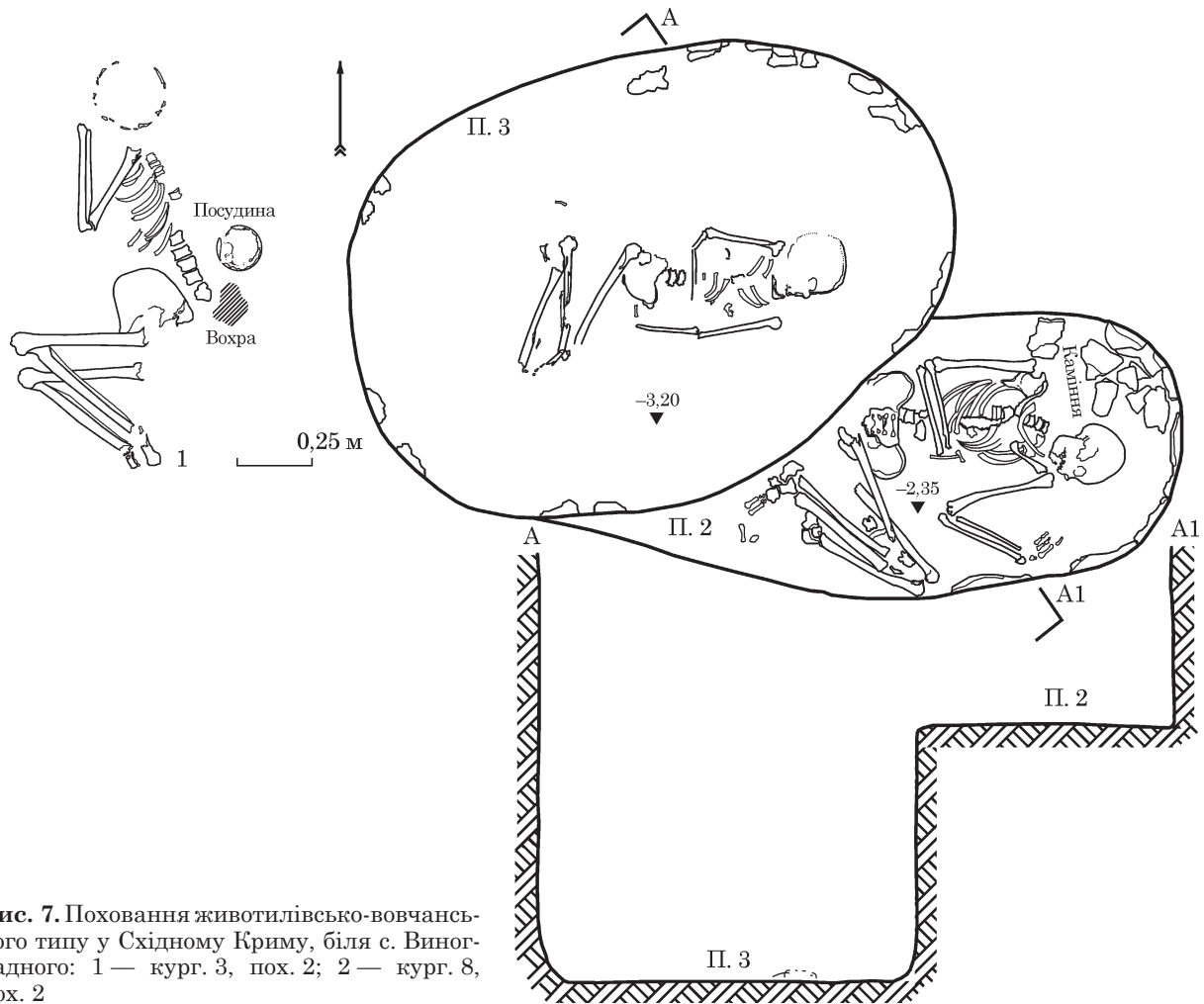


Рис. 7. Поховання животилівсько-вовчанського типу у Східному Криму, біля с. Виноградного: 1 — кург. 3, пох. 2; 2 — кург. 8, пох. 2

варіанта композицію, але технічно виглядає грубішим, а між паралельними лініями нанесені не тонкі насічки, а незрозумілий по фото вертикальний штамп. Інформація про залишки білої пасти відсутня.

В. Нижня частина під боковими виступами абсолютно оригінальна, досить масивна, з розширеною основою. Вона не має навіть схожості до жодних з різновидів «класичних» статуеток.

Г. На статуетці є один унікальний елемент, який відсутній на «класичних» зразках — на передній частині, біля бокових виступів, зроблені два досить рельєфні заціпи, які імітують жіночі груди. Таким чином, існуюча дискусія навколо визначення бокових виступів у якості плечової частини або ж тазової вирішується на користь плечової частини, можливо, з імітацією рук, а верхню, над виступами, відповідно, можна вважати шиєю та головою. Власне, орнаментация на «класичних» статуетках також тепер може інтерпретуватися на основі саме цього висновку, наприклад, в якості прикрас на шії або перев'язі через плече. Але ця деталь, як виявилось після нової публікації є на кримській знахідці біля с. Заозерне, що дозволило автору публікації зробити цей же висновок (Попова 2016, с. 704—705, рис. 1).

Виходячи з вищесказаного, автор не може віднести цю статуетку до жодного з варіантів чи типів «класичних» зразків Дніпро-Бузького межиріччя, тобто, не вважає її імпортом. Тому, не можна виключати, що маємо справу з локальною досить якісною у верхній частині імітацією пластики серезліївського типу населенням, знайомим з «класичними» варіантами.

2. Карта поширення відомих на цей час статуеток (рис. 2) добре показує напрямок їхнього поширення з Дніпро-Бузького межиріччя у південному напрямку. Нажаль, найпівденніші знахідки походять з поховань з точно не визначеним обрядом. Можна сказати про положення на спині з правою зігнутою рукою дитячого поховання в Новоолексіївці (к. 6, пох. 15), але без чітко визначеного положення зруйнованих кісток ніг (Збеневич 1976, с. 61; Рассамакін, Евдокимов 2010, с. 17—19, рис. 11: 1). Ще менше ясності про поховання з Заозерного в Криму. За першою і довгий час єдиною опублікованою була інформація про можливе скорчене положення на боці (Калмыкова (Калмыкова, Коновалов, Павлов 1975), але автор не зміг знайти архівні джерела. Не прояснила ситуацію і публікація Е. О. Попової, яка написала про положення статуетки на рівні материка між

похованнями доби бронзи, правда без посилання на джерело (Попова 2016). Але, виходячи з розповсюдження різних обрядових груп доби пізнього енеоліту, в цій приморській зоні і в Криму «випростані» поховання невідомі. Поховання в більшості представлені скорченим на боці положенням (рідко на спині), які часто утворюють підкурганні могильники, серед яких представлені поховання животилівсько-вовчанського типу (Рассамакин, Евдокимов 2010, с. 19—20, 25—28, рис. 10).

Виходячи з аналізу поширення поховальних комплексів доби пізнього енеоліту, посередником у появі статуетки серезліївського типу могло бути населення, яке залишило в степовій зоні поховання животилівсько-вовчанського типу, а шляхом контактів з майкопським населенням міг бути Східний Крим. Автору в результаті архівних пошуків вдалося знайти два поховання цього типу у Східному Криму, оскільки до цього вони були відомі у північній частині півострова (Rassamakin 2004a, II, S. 143—146; I, Abb. 11). Це основні поховання з кургану 3 (пох. 2), та з кургану 8 (пох. 2) біля с. Виноградного, Ленінського р-ну (рис. 7). Перше з них було перекрите частиною кромлеха навколо поховання ямної культури, і супроводжувалося горщиком поганої збереженості, з домішками черепашки у тісті, та шматком вохри. Друге було прорізане похованням ямної культури. В обох похованнях наявні сліди фарбування кісток вохрою (Збеневич, Черненко 1971).

Відносно можливості впливу на появу статуетки серезліївського типу населення з «випростаним» обрядом, з огляду на нещодавню спробу відродити ідею походження північно-кавказької культури на Північному Кавказі в результаті міграції енеолітичного населення з «випростаним» обрядом поховань зі степів Північного Причорномор'я, включаючи його вплив на формування матеріальної культури, в тому числі, пластики, яка могла походити від статуеток серезліївського типу, на даний момент важко сприйняти (Клещенко 2020). Знахідка з поселення «Чекон» дає певні надії, але територія поширення в степовому Причорномор'ї курганів з «випростаними» похованнями з ядром їх розповсюдження та периферіями не надає таких надій (Рассамакин 2000, рис. 26). Такі поховання в басейні Нижнього Дону, виходячи з останніх досліджень, нечисельні, і на мій погляд не складають якоїсь цілісної групи (Файферт 2014, с. 480—481).

Висновки. Виходячи з проведеного вище аналізу, я припускаю, що статуетка серезліївського типу на майкопському поселенні «Чекон» на Кубані має ряд рис, які відрізняють її від домашньої групи статуеток цього типу на основній території їх розповсюдження в Дніпро-Бузькому межиріччі та знахідок у приморській зоні та в Криму. Це дає підстави вважати, що ця статуетка є добре виконаною імітацією «класичних»

зразків. Посередником в появі такої пластики могло бути досить мобільне населення, яке залишило в степовій зоні та в Криму поховання животилівсько-вовчанського типу. В цьому контексті цікаво відзначити наявність на півночі Криму в похованні цього типу (Танкове, к. 9, пох. 15) набір кістяних пронизок булахівського типу, які поширені значно північніше, в тому числі, в зоні поширення «класичних» зразків статуеток (Щепинский, Черепанова 1969, с. 198—199, рис. 75: 2, 7; Rassamakin 2004a, I, S. 74—75, Abb. 60; 114). А в одному з курганів біля с. Заозерне (№ 14) було досліджене поховання (№ 6), яке описане як частково збережене, але на кресленні чітко видно його скорчене положення на лівому боці, з північно-східною орієнтацією і зігнутими руками, які скоріш за все лежали кистями перед обличчям. До цього поховання автор розкопок відносить і горщик (Коновалов 1971, с. 28, рис. 20). Цей горщик А. Л. Нечитайло розглядала як імітацію посуду майкопської культури (Нечитайло 1991, с. 23—25, рис. 2: 4). Тобто, на цих двох прикладах можна бачити як імпорт з далекої степової зони, так і вплив майкопської культури, яких можна було б навести більше в комплексах поховань животилівсько-вовчанського типу.

В цьому відношенні важливо також відзначити, що в шарі майкопського поселення «Чекон» були знайдені керамічні конуси, поверхня яких проколота чисельними отворами. Автори розкопок порівнюють їх зі знахідками на пізньотрипільських поселеннях періоду С/П, зокрема Маяки та Стіна 4 (Юдин, Кочетков 2019, с. 86, рис. XII: 7, 8). В цьому контексті (статуетки та конуси) цікавою знахідкою на поселенні є циліндрична печатка з геометричним орнаментом, найближчу аналогію якій автори розкопок знайшли на поселенні Телль Лейлан на північному сході Сирії. Так чи інакше, вона вказує на передньосхідні зв'язки (Бочковой и др. 2013, с. 11—12, рис. 4: 1, 2). Такі матеріали на поселенні «Чекон» мають важливе значення для подальшої розробки концепції співіснування степових суспільств за доби енеоліту, особливо, його пізнього періоду в контексті розвитку оточуючих землеробських суспільств (Рассамакин 2004b).

Подяки. Дякую В. Б. Панковському за оформлення деяких ілюстрацій.

ЛІТЕРАТУРА

Бочковой, В. В., Лимберис, Н. Ю., Марченко, И. И., Резепкин, А. Д. 2013. Поселение майкопской культуры «Чекон». *Археология и этнография понтийско-кавказского региона*, 1, с. 5-18.

Бочковой, В. В., Марченко, И. И., Лимберис, Н. Ю., Резепкин, А. Д. 2012. Материалы поселения Чекон и классификация керамики майкопской культуры. В: *Культуры степной Евразии и их взаимодействие с древними цивилизациям*. 2. Санкт-Петербург: ИИМК РАН, с. 95-100.

- Бурдо, Н. Б. 2018. Антропоморфная пластика курганных погребений раннего бронзового века в Буго-Днепровском междуречье и Поднепровье. *Tyragetia*, XII (XXVII), 1, с. 97-114.
- Гей, А. Н., Зазовская, Э. П. 2013. Новые радиоуглеродные даты поселения Мысхако и майкопского поселения Чекон. В: *Шестая Международная Кубанская археологическая конференция: Материалы конференции*. Краснодар: Экоинвест, с. 81-84.
- Збенович, В. Г. 1976. К проблеме связей Триполья с энеолитическими культурами Северного Причерноморья. В: Березанская, С. С., Отрощенко, В. В., Телегин, Д. Я. (ред.). *Энеолит и бронзовый век Украины*. Киев: Наукова думка, с. 57-69.
- Збенович, В. Г., Черненко, Е. В. 1971. *Отчет о раскопках курганов у с. Виноградное Ленинского района Крымской области в 1971 году*. НА ІА НАН України, ф. 64, 1971/32.
- Калмыкова, В. А., Коновалов, А. Л., Павлов, В. А. 1975. Курганный могильник у деревни Заозерное. *Археологические открытия 1974 г.*, с. 283-284.
- Клещенко, А. А. 2020. Миграционная гипотеза происхождения северокавказской культуры. *Stratum plus*, 2: Узы невозврата. Праисторические миграции в потоке культуры, с. 227-439.
- Ковалева, И. Ф. 2000. К вопросу о культурной принадлежности антропоморфной пластики «серезлиевского типа». *Вісник Дніпропетровського університету. Історія та археологія*, с. 143-146.
- Ковалева, И. Ф. 2001а. Интеграционные процессы в позднем энеолите степного Днепро-Бугского междуречья. В: *Проблемы истории и археологии Украины: материалы международной научной конференции*. Харьков: ХНУ им. В. Н. Каразина, с. 19-20.
- Ковалева, И. Ф. 2001b. «Вытянутые» погребения из раскопок В. А. Городцовым курганов в контексте постмарипольской культуры. В: Колев, Ю. И. (ред.). *Бронзовый век Восточной Европы: характеристика культур, хронология и периодизация. Материалы международной научной конференции*. Самара: НТЦ, с. 20-24.
- Ковалева, И. Ф. 2001с. К выделению территориальных групп в постмарипольской культуре. В: Мунчаев, Р. М. (ред.). *Проблемы археологии Евразии: к 80-летию Н. Я. Мерперта*. Москва: ИА РАН, с. 51-67.
- Ковалева, И. Ф. 2002. Стратифицированные энеолитические курганы в Криворожском течении Ингульца. В: Яровой, Е. В. (ред.). *Древнейшие общности земледельцев и скотоводов Северного Причерноморья (V тыс. до н. э. — V век н. э.): Доклады научной конференции*. Тирасполь, с. 77-81.
- Ковалева, И. Ф. 2003а. Стратифицированные энеолитические курганы в Криворожском течении Ингульца. *Археологічний літопис Лівобережної України*, 2 (2002), 1 (2003), с. 58-63.
- Ковалева, И. Ф. 2003б. Зеленогайский комплекс антропоморфной пластики: культурная принадлежность и семантика. В: Ковалева, И. Ф., Марина, З. П., Ромашко, В. А., Тесленко, Д. Л., Шалобудов, В. Н., Векленко, В. А. 2003. *Курганы энеолита — бронзы в Криворожском течении Ингульца*. Днепропетровск: ДГУ, с. 102-127.
- Ковалева, И. Ф. 2005. Зеленогайский комплекс антропоморфной пластики: культурная принадлежность. В: Отрощенко, В. В. (ред.). *На пошану Софії Станіславівни Березанської*. Київ: Шлях, с. 77-87.
- Ковалева, И. Ф., Марина, З. П., Ромашко, В. А., Тесленко, Д. Л., Шалобудова, В. Н., Векленко, В. А. 2003. *Курганы энеолита — бронзы в Криворожском течении Ингульца*. Днепропетровск: ДГУ.
- Коновалов, А. А. 1971. *Отчет о раскопках некрополя близ д. Заозерное летом 1971 года*. НА ІА НАН України, ф. 64, 1971/91.
- Кореневский, С. Н., Юдин, А. И. 2019. Поселение майкопско-новосвободненской общности Тузла 15 и Чекон: особенности культурного слоя и стратиграфия (предварительное сообщение). В: Моргунова, Н. Л. (ред.). *Феномен культур раннего бронзового века степной и лесостепной полосы Евразии: пути культурного взаимодействия в V—III тыс. до н. э.* Оренбург: ОГПУ, с. 60-69.
- Нечитайло, А. Л. 1991. *Связи населения степной Украины и Северного Кавказа в эпоху бронзы*. Киев: Наукова думка.
- Николова, А. В., Рассамакин, Ю. Я. 1985. О позднеенеолитических памятниках Правобережья Днепра. *Советская археология*, 3, с. 37-56.
- Попова, Е. А. 2016. Антропоморфная статуэтка из кургана эпохи бронзы некрополя у поселка Заозерное в Северо-Западном Крыму. *Исторический журнал: научные исследования*, 6, с. 703-709.
- Рассамакин, Ю. Я., 1988. Относительная хронология позднеенеолитических погребений бассейна реки Молочной. В: Шапошникова, О. Г. (ред.). *Новые памятники ямной культуры на юге Украины*. Киев: Наукова думка, с. 14-27.
- Рассамакин, Ю. Я. 2000. Квитянская культура: история и современное состояние проблемы. *Stratum plus*, 2: Рождение Европы, с. 117-177.
- Рассамакин, Ю. Я., 2001а. Каменные навершия кичкасского типа как связующее звено позднеенеолитических памятников Среднего и Нижнего Поднепровья. В: *Проблемы истории и археологии Украины (материалы международной научной конференции, посвященной 10-летию независимости Украины)*. Харьков, с. 31-32.
- Рассамакин, Ю. Я. 2001b. Подвески болградского типа как специфический индикатор миграционных процессов на рубеже энеолита-раннего бронзового века в понтийских степях. В: *XV Уральское археологическое совещание. Тезисы докладов международной научной конференции*. Оренбург: Оренбургская губерния, с. 104-106.
- Рассамакин, Ю. Я. 2004а. Про першу знахідку навершя кічкаського типу (з приводу одного зауваження). *Матеріали та дослідження з археології Східної України*, 2, с. 5-37.
- Рассамакин, Ю. Я. 2004b. Степи Причерномор'я в контексті розвитку перших землеробських суспільств. *Археологія*, 2, с. 3-26.
- Рассамакин, Ю. Я., Евдокимов, Г. Л., 2010. Новый позднеенеолитический могильник на юге Херсонщины в свете региональных исследований степного энеолита. *Донецкий археологический сборник*, 13—14, с. 7-29.
- Рассамакин, Ю. Я., Куприй, С. А. 2001. Новые позднеенеолитические погребения степного Днепровского Правобережья. *Археологічні відкриття в Україні 1999—2000 рр.*, с. 35-42.
- Ромашко В. А. 1999. *Отчет о научно-исследовательской работе по договору № 1204-02: «Проведение спасательных археологических раскопок курганов в зоне строительства Хворостовского ингулецкого ГОКа»*. НА ІА НАН України, ф. 64, 1999/30.
- Рыбалова, В. Д. 1964. Некоторые новые данные к изучению позднетрипольской культуры на Южном Буге. *Археологический сборник Государственного Эрмитажа*, 6, с. 79-85.
- Трифонов, В. А. 2014. Западные пределы распространения майкопской культуры. *Известия Самар-*

ского научного центра Российской академии наук, 16 (3), с. 276-284.

Юдин, А. И., Кочетков, Ю. Е. 2019. Майкопское поселение Чекон на Кубани и проблемы культурных взаимодействий. В: Моргунова, Н. Л. (ред.). *Феномен культур раннего бронзового века степной и лесостепной полосы Евразии: пути культурного взаимодействия в V—III тыс. до н. э.* Оренбург: ОГПУ, с. 83-87.

Файферт, А. В. 2014. *Курганные погребения бронзового века Нижнего Подонья (свод археологических источников)*. Ростов-на-Дону.

Щепинский, А. А., Черепанова, Е. Н. 1969. *Северное Присивашье в V—I тысячелетиях до нашей эры*. Симферополь: Крым.

Bunjatjan, K. P., Kaiser, E., Nikolova, A. V. 2006. *Bronzezeitliche Bestattungen aus dem unteren Dneprgebiet*. Schriften des Zentrums für Archäologie und Kulturgeschichte des Schwarzmeerraumes, 8. Langenweißbach: Beier & Beran.

Rassamakin, Ju. Ja. 2004a. *Die nordpontische Steppe in der Kupferzeit (Gräber aus der Mitte des 5. Jts. bis Ende des 4. Jts. v. Chr.)*. Archäologie in Eurasien, 17. Mainz: Philipp von Zabner.

Rassamakin, Ju. 2004b. Die Statuetten des Se-rezlievka-Typs und zum Problem des Beginns der Bronzezeit in der nordpontischen Steppe. In: Hänsel, B., Studeniková, E. (eds.). *Zwischen Karpaten und Ägäis: Neolithikum und ältere Bronzezeit; Gedenkschrift für Viera Němejcova-Pavuková*. Leidorf: Rahden Westf., S. 149-167.

REFERENCES

Bochkovoi, V. V., Limberis, N. Iu., Marchenko, I. I., Rezepkin, A. D. 2013. Poselenie maikopskoi kultury «Chekon». *Arkheologija i etnografija pontijsko-kavkazskogo regiona*, 1, s. 5-18.

Bochkovoi, V. V., Marchenko, I. I., Limberis, N. Iu., Rezepkin, A. D. 2012. Materialy poselenia Chekon i klassifikatsiia keramiki maikopskoi kultury. In: *Kultury stepnoi Evrazii i ikh vzaimodeistvie s drevnimi tsivilizatsiiam*. 2. Sankt-Peterburg: IIMK RAN, s. 95-100.

Burdo, N. B. 2018. Antropomorfnaia plastika kurgannykh pogrebunii rannego bronзового века v Bugo-Dneprovskom mezhdureche i Podneprove. *Tyragetia*, XII (XXVII), 1, s. 97-114.

Gei, A. N., Zazovskaia, E. P. 2013. Novye radiokarbonnye daty poselenia Myskhako i maikopskogo poselenia Chekon. In: *Shestaia Mezhdunarodnaia Kubanskaia arkheologicheskaia konferentsiia: Materialy konferentsii*. Krasnodar: Ekoinvest, s. 81-84.

Zbenovich, V. G. 1976. K probleme sviazei Tripolia s eneoliticheskimi kulturami Severnogo Prichernomoria. In: Bere-znaskaia, S. S., Otroschenko, V. V., Telegin, D. Ia. (ed.). *Eneolit i bronзовый век Ukrainy*. Kiev: Naukova dumka, s. 57-69.

Zbenovich, V. G., Chernenko, E. V. 1971. *Otchet o raskopkakh kurganov u s. Vinogradnoe Leninskogo raiona Krymskoi oblasti v 1971 godu*. NA IA NAN Ukrainy, f. 64, 1971/32.

Kalmykova, V. A., Konvalov, A. L., Pavlov, V. A. 1975. Kurgannyi mogilnik u derevni Zaozernoie. *Arkheologicheskie otkrytiia 1974 g.*, s. 283-284.

Kleshchenko, A. A. 2020. Migratsionnaia gipoteza proiskhozhdeniia severokavkazskoi kultury. *Stratum plus*, 2: Uzy nevozvrata. Praistoricheskie migratsii v potoke kultury, s. 227-439.

Kovaleva, I. F. 2000. K voprosu o kulturnoi prinaldzhnosti antropomorfnoi plastiki «serezlievskogo tipa». *Visnyk Dnipropetrovskoho universytetu. Istorii ta arkheolohiia*, s. 143-146.

Kovaleva, I. F. 2001a. Integratsionnye protsessy v pozd-nem eneolite stepnogo Dnepro-Bugskogo mezhdurechia. In: *Problemy istorii i arkheologii Ukrainy: materialy mezhdunarodnoi nauchnoi konferentsii*. Kharkov: KhNU im. V. N. Karazina, s. 19-20.

Kovaleva, I. F. 2001b. «Vytianuty» pogrebennia iz raskopok V. A. Gorodtsovym kurganov v kontekste postmariupol-

skei kultury. In: Kolev, Iu. I. (ed.). *Bronзовый век Vostochnoi Evropy: kharakteristika kultur, khronologiia i periodizatsiia. Materialy mezhdunarodnoi nauchnoi konferentsii*. Samara: NTTs, s. 20-24.

Kovaleva, I. F. 2001c. K vydeleniiu territorialnykh grupp v postmariupolskoi kulture. In: Munchaev, R. M. (ed.). *Problemy arkheologii Evrazii: k 80-letiiu N. Ia. Merperta*. Moskva: IA RAN, s. 51-67.

Kovaleva, I. F. 2002. Stratifitsirovannye eneoliticheskie kurgany v Krivorozhskom techenii Ingultsa. In: Iarovoi, E. V. (ed.). *Drevneishie obshchnosti zemledeltsev i skotovodov Severnogo Prichernomoria (V tys. do n. e. — V vek n. e.): Doklady nauchnoi konferentsii*. Tiraspol, s. 77-81.

Kovaleva, I. F. 2003a. Stratifitsirovannye eneoliticheskie kurgany v Krivorozhskom techenii Ingultsa. *Arkheolohichni litopys Livoberezhnoi Ukrainy*, 2 (2002), 1 (2003), s. 58-63.

Kovaleva, I. F. 2003b. Zelenogaiskii kompleks antropomorfnoi plastiki: kulturnaia prinaldzhnost i semantika. In: Kovaleva, I. F., Marina, Z. P., Romashko, V. A., Teslenko, D. L., Shalobudov, V. N., Veklenko, V. A. 2003. *Kurgany eneolita — bronzy v Krivorozhskom techenii Ingultsa*. Dnepropetrovsk: DGU, s. 102-127.

Kovaleva, I. F. 2005. Zelenogaiskii kompleks antropomorfnoi plastiki: kulturnaia prinaldzhnost. In: Otroschenko, V. V. (ed.). *Na poshanu Sofii Stanislavivny Bereznaskoi*. Kyiv: Shliakh, s. 77-87.

Kovaleva, I. F., Marina, Z. P., Romashko, V. A., Teslenko, D. L., Shalobudov, V. N., Veklenko, V. A. 2003. *Kurgany eneolita—bronzy v Krivorozhskom techenii Ingultsa*. Dnepropetrovsk: DGU.

Konvalov, A. A. 1971. *Otchet o raskopkakh nekropolia bliz d. Zaozernoie letom 1971 goda*. NA IA NAN Ukrainy, f. 64, 1971/91.

Korenevskii, S. N., Iudin, A. I. 2019. Poselenie maikopsko-novosvobodnenskoi obshchnosti Tuzla 15 i Chekon: osobennosti kulturnogo sloia i stratigrafia (predvaritelnoe soobshchenie). In: Mоргунова, N. L. (ed.). *Fenomen kultur rannego bronзового века stepnoi i lesostepnoi polosy Evrazii: puti kulturnogo vzaimodeistviia v V—III tys. do n. e.* Orenburg: OGPU, s. 60-69.

Nechitailo, A. L. 1991. *Sviasi naseleniia stepnoi Ukrainy i Severnogo Kavkaza v epokhu bronzy*. Kiev: Naukova dumka.

Nikolova, A. V., Rassamakin, Iu. Ia. 1985. O pozdneeneoliticheskikh pamiatnikakh Pravoberezhia Dnepra. *Sovetskaia arkheologija*, 3, s. 37-56.

Popov, E. A. 2016. Antropomorfnaia statuetka iz kurgana epokhi bronzy nekropolia u poselka Zaozernoie v Severo-Zapadnom Krymu. *Istoricheskii zhurnal: nauchnye issledovaniia*, 6, s. 703-709.

Rassamakin, Iu. Ia., 1988. Otnositelnaia khronologiia pozdneeneoliticheskikh pogrebunii basseina reki Molochnoi. In: Shaposhnikova, O. G. (ed.). *Novye pamiatniki iamnoi kultury na iuge Ukrainy*. Kiev: Naukova dumka, s. 14-27.

Rassamakin, Iu. Ia. 2000. Kvitianskaia kultura: istoriia i sovremennoe sostoianie problemy. *Stratum plus*, 2: Rozhdenie Evropy, s. 117-177.

Rassamakin, Iu. Ia., 2001a. Kamennye navershiia kichkasskogo tipa kak sviazuiushchee zveno pozdneeneoliticheskikh pamiatnikov Srednego i Nizhnego Podneprovja. In: *Problemy istorii i arkheologii Ukrainy (materialy mezhdunarodnoi nauchnoi konferentsii, posviashchenoi 10-letiiu nezavisimosti Ukrainy)*. Kharkov, s. 31-32.

Rassamakin, Iu. Ia. 2001b. Podveski bolgradskogo tipa kak spetsificheskii indikator migratsionnykh protsessov na rubezhe eneolita-rannego bronзового века v pontiiskikh stepiakh. In: *XV Uralskoe arkheologicheskoe soveshchanie. Tezisy dokladov mezhdunarodnoi nauchnoi konferentsii*. Orenburg: Orenburgskaia guberniia, s. 104-106.

Rassamakin, Yu. Ya. 2004a. Pro pershu znakhidku navershiia kichkasskogo tipu (z pryvodu odnogo zauvazhennia). *Materialy ta doslidzhennia z arkheolohii Skhidnoi Ukrainy*, 2, s. 5-37.

Rassamakin, Yu. Ya. 2004b. Stepy Prychornomor'ia v konteksti rozvytku pershykh zemlerobskikh suspilstv. *Arkheolohiia*, 2, s. 3-26.

Rassamakin, Iu. Ia., Evdokimov, G. L., 2010. Novyi pozdneeneoliticheskii mogilnik na iuge Khersonshchiny v svete regionalnykh issledovaniu stepnogo eneolita. *Donetskyi arkheolohichni zbirnyk*, 13—14, s. 7-29.

Rassamakin, Iu. Ia., Kuprii, S. A. 2001. Novye pozdneeneoliticheskie pogrebeniia stepnogo Dneprovskogo Pravoberezhia. *Arkheologicheski vidkryttia v Ukraini 1999—2000 rr.*, s. 35-42.

Romashko V. A. 1999. *Otchet o nauchno-issledovatel'skoi rabote po dogovoru N 1204-02: «Provedenie spasatelnykh arkheologicheskikh raskopok kurganov v zone stroitelstva Khvorostovskogo inguletskogo GOKa»*. NA IA NAN Ukrainy, f. 64, 1999/30.

Rybalova, V. D. 1964. Nekotorye novye dannye k izucheniiu pozdnetripolskoi kultury na Iuzhnom Buge. *Arkheologicheski sbornik Gosudarstvennogo Ermitazha*, 6, s. 79-85.

Trifonov, V. A. 2014. Zapadnye predely rasprostraneniia maikopskoi kultury. *Izvestiia Samarskogo nauchnogo tsentra Rossiiskoi akademii nauk*, 16 (3), s. 276-284.

Iudin, A. I., Kochetkov, Iu. E. 2019. Maikopskoe poselenie Chekon na Kubani i problemy kulturnykh vzaimodeistvii. In: Morgunova, N. L. (ed.). *Fenomen kultur rannego bronzovogo veka stepnoi i lesostepnoi polosy Evrazii: puti kulturnogo vzaimodeistviia v V—III tys. do n. e.* Orenburg: OGPU, s. 83-87.

Faifert, A. V. 2014. *Kurgannye pogrebeniia bronzovogo veka Nizhnego Podonia (svod arkheologicheskikh istochnikov)*. Rostov-na-Donu.

Shchepinskii, A. A., Cherepanova, E. N. 1969. Severnoe Prisiwashe v V—I tysiacheletiiakh do nashei ery. Simferopol: Krym.

Bunjatjan, K. P., Kaiser, E., Nikolova, A. V. 2006. *Bronzezeitliche Bestattungen aus dem unteren Dneprgebiet*. Schriften des Zentrums für Archäologie und Kulturgeschichte des Schwarzmeerraumes, 8. Langenweißbach: Beier & Beran.

Rassamakin, Ju. Ja. 2004a. *Die nordpontische Steppe in der Kupferzeit (Gräber aus der Mitte des 5. Jts. bis Ende des 4. Jts. v. Chr.)*. Archäologie in Eurasien, 17. Mainz: Philipp von Zabner.

Rassamakin, Ju. 2004b. Die Statuetten des Serezlievka-Typs und zum Problem des Beginns der Bronzezeit in der nordpontischen Steppe. In: Hänsel, B., Studeniková, E. (eds.). *Zwischen Karpaten und Ägäis: Neolithikum und ältere Bronzezeit; Gedenkschrift für Viera Němejcová-Pavuková*. Leidorf: Rahden Westf., S. 149-167.

Yu. Ya. Rassamakin

THE SEREZLIIVKA TYPE FIGURINES AS AN EVIDENCE OF CONTACTS DURING THE LATE ENEOLITHIC

The author analyzes the find of a new clay figurine of the Serezliivka type at the Maikop culture settlement «Chekon» in the Kuban region. This find can be compared with figurines from burials of the Late Eneo-

lithic in the interfluvium of the Dnieper and the Southern Bug rivers. 25 figurines in 10 burials were found in this region. One figurine is known from the Trypillia settlement of Sandraki on the Southern Bug river (period Trypillia C/II). Two figurines are known in the burial on the Black Sea coast and one another in the Crimea.

Figurines of the Serezliivka type are typical for the local Dnieper-Bug cultural group of the Late Eneolithic. This local group is characterized by features of the Lower Mikhailivka and Kvitiana cultures, as well as elements of the Latest Trypillia. The character of the clay of the statues is very close to the Tripolye ceramics and is not typical for the steppe ceramic traditions.

The figurines have three form options in the design of the head and specific ornamentation of the drawn lines. The author notes the special features in the form, ornament and technology of making a figurine from the settlement «Chekon» in comparison with the Dnieper-Bug region. This figurine is an imitation of «classic» figurines from region between the Dnieper and Southern Bug rivers. The mobile population, which left on the territory of the Black Sea steppe burials of the Zhyvotylivka-Vovchansk type, could be the mediators in the emergence of this type of anthropomorphic sculpture so far from the main zone of its distribution. In this context, it is very important to note that ceramic products were found in the settlement, analogies of which are known in the settlements of Trypillia C/II. These artefacts from the settlement are important for the development of the concept of coexistence of the steppe population of the Late Eneolithic in the context of the development of agricultural societies.

Keywords: the Late Eneolithic, figurines of Serezliivka type, Dniipro-Bug group, burials of Zhyvotylivka-Vovchansk type.

Одержано 24.03.2021

РАССАМАКИН Юрій Якович, кандидат історичних наук, старший науковий співробітник відділу доби енеоліту бронзи, Інститут археології НАН України, Київ, Україна.

RASSAMAKIN Yurii, PhD, Senior Researcher, the Institute of Archaeology, the National Academy of Sciences of Ukraine, Kyiv, Ukraine.

ORCID: 0000-0001-8263-0193,

e-mail: yuri.rassamakin@gmail.com.