

Л. І. Білинська, В. М. Білик, О. М. Бугай,  
О. В. Гопкало, Є. Л. Гороховський, О. М. Дерев'янка

## НОВІ НАДХОДЖЕННЯ ПРЕДМЕТІВ КОЛА СХІДНОЄВРОПЕЙСЬКИХ ВИЙМЧАСТИХ ЕМАЛЕЙ У СУМСЬКОМУ ОБЛАСНОМУ КРАЄЗНАВЧОМУ МУЗЕЇ (ПОПЕРЕДНЄ ПОВІДОМЛЕННЯ) <sup>1</sup>

Опубліковано предмети з виймчастими емалями, передані для зберігання в Сумському обласному краєзнавчому музеї мешканцями міста Суми — С. І. Гуцаном та Р. А. Бобковим протягом 2012—2020 рр. Серед них фібули (підковоподібні, трикутні, броші), підвіски (хрестоподібні, лунниці), ланцюги, браслети, очілля, гривни, накладки, персні, трапецієподібні підвіски, остроги та ін. Більшість із них належать до другого етапу розвитку емалевих прикрас, за Є. Л. Гороховським. Метал та емалеві вставки речей проаналізовано співробітниками Інституту прикладної фізики НАН України за допомогою рентгенофлуоресцентного спектрометра.

**Ключові слова:** Сумський обласний краєзнавчий музей, нові надходження, предмети кола східноєвропейських виймчастих емалей.

Протягом 2012—2020 рр. до Сумського обласного краєзнавчого музею (далі СОКМ) місцевими мешканцями, сумчанами, С. І. Гуцаном та Р. А. Бобковим <sup>2</sup>, були передані предмети, що належать до кола так званих східноєвропейських виймчастих емалей. Вони експонувалися на виставці, присвяченій 100-річному ювілею створення музею, яка відкрилася у вересні

2020 р. Колекцію складає понад 70 предметів (табл. 1). Серед них фібули (підковоподібні, трикутні, броші), підвіски (хрестоподібні, лунниці), ланцюги, браслети, очілля, гривни, накладки, персні, трапецієподібні підвіски, остроги тощо. Оскільки всі вони знаходилися у приватних зібраннях і були передані у дар музею їхніми власниками — речі можна вважати випадковими знахідками. Хімічний склад металу, скла та емалі предметів колекції визначений за допомогою рентгенофлуоресцентного спектрометра співробітниками Інституту прикладної фізики НАН України (табл. 2 і 3).

### АНАЛІЗ ЗНАХІДОК

**Фібули. Підковоподібні фібули** у нашій колекції представлені двома зразками. Перший зразок — двочленна фібула, складається з корпусу й голки. Корпус дугоподібний, з прямокутним щитком-обмежувачем голки посередині та круглими щитками на кінцях. Дужка корпусу трикутна у перерізі. Щитки прикрашені червоною емаллю. Розміри: діаметр корпусу фібули — 5,4 × 5,1; ширина корпусу 0,6; діаметр щитків 1,45; прямокутний щиток 1,2 × 1,45 см. Імовірне місце знахідки — с. Житейське Сумського р-ну і обл. (рис. 1: 1), музейний № А 3887. Фібула належить до серії Е, «Балто-Дніпро-Окської», за Є. Л. Гороховським (Гороховський 1988, с. 347, табл. 53: 25).

Другий екземпляр представлений уламком корпусу і круглим кінцевим щитком, походить із Глибного (рис. 1: 2), музейний № А 3892. Фібула належить до серії В, «Тростянецької», за Є. Л. Гороховським, середини — другої половини III ст. (Гороховський 1988, с. 348, табл. 53: 3, 14).

1. Роботу виконано в рамках Угоди про співробітництво між СОКМ та Інститутом археології НАН України терміном на 5 років від 6.03.2019 до 31.12.2024, ІА НАН України та Інститутом прикладної фізики НАН України (м. Суми) безстроково. Стаття є попередньою публікацією матеріалів — пошук аналогій та аналіз знахідок передбачається у подальшому.

2. Користуючись нагодою, хочемо подякувати дарувальникам за їхній щирий вчинок та вагомий внесок до вивчення даної категорії знахідок.

© Л. І. БІЛИНСЬКА, В. М. БІЛИК, О. М. БУГАЙ, О. В. ГОПКАЛО, Є. Л. ГОРОХОВСЬКИЙ, О. М. ДЕРЕВ'ЯНКО, 2021

Таблиця 1. Перелік предметів колекції

Музейний №	Назва знахідки	Кількість	Місце знахідки	Маса, г
A 3513	Фр. шийної гривни з дроту	2	Глибне, комплекс	—
A 3514	Фр-ти шийної гривни з крученого дроту	1	Те саме	—
A 3515	Фр-ти очілля	4	Те саме	—
A 3516	Браслет з дроту	1	Те саме	—
A 3517	Фр-ти пластинчастих браслетів	3	Те саме	—
A 3518	Трикутна підвіска	1	Те саме	—
A 3519	Рамка прямокутної пряжки	1	Те саме	—
A 3520	Язичок від пряжки	1	Те саме	—
A 3521	Фр-ти пронизок спіральних	3	Те саме	—
A 3522	Пронизка спіральна	1	Те саме	—
A 3523	Пронизки трубчасті	7	Те саме	—
A 3524	Підвіски трапецієподібні на кільцях	7	Те саме	—
A 3525	Підвіски трапецієподібні без кілець	2	Те саме	—
A 3526	Підвіска трапецієподібна з кільцем	1	Те саме	—
A 3527	Накладка поясна орнаментована	1	Те саме	—
A 3528	Кільце спіральне	1	Те саме	—
A 3529	Кільце	1	Те саме	—
A 3530	Намистина з непрозорого червоного скла	1	Те саме	—
A 3869	Підвіска-лунниця	1	Микільське, комплекс	37,25
A 3870	Ланцюг з 5 частин у техніці виїмчастих емалей	1	Те саме	—
A 3870/1	Деталь ланцюга: трикутна фібула	1	Те саме	71,72
A 3870/2	Деталь ланцюга: трикутна фібула, фр.	1	Те саме	41,61
A 3870/3	Деталь ланцюга: середня	1	Те саме	44,77
A 3870/4	Деталь ланцюга: середня, фр.	1	Те саме	24,98
A 3870/5	Деталь ланцюга: лунниця	1	Те саме	28,97
A 3870/6	Деталь ланцюга: з'єднувальне кільце залізне	1	Те саме	2,57
A 3870/7	Деталь ланцюга: з'єднувальне кільце мідне	1	Те саме	0,88
A 3871	Підвіска-лунниця	1	Те саме	14,43
A 3872	Острога залізна	1	Те саме	14,36
A 3873	Острога бронзова	1	Те саме	15,31
A 3874	Поясна пряжка без язичка у техніці виїмчастих емалей	1	Токарі, комплекс	6,62
A 3875	Розподільник у техніці виїмчастих емалей	1	Те саме	5,76
A 3876	Накладка	1	Те саме	17,34
A 3877	Перстень пластинчастий	1	Те саме	7,84
A 3878	Трикутна фібула з емаллю	1	Те саме	61,48
A 3879	Трикутна фібула з емаллю	1	Те саме	62,56
A 3880	Шийна гривна	1	Те саме	67,05
A 3881	Очілля	1	Те саме	32,45
A 3882	Очілля фрагмент	1	Те саме	10,24
A 3883	Підвіска-лунниця	1	Те саме	12,30
A 3884	Острога залізна	1	Те саме	8,79
A 3885	Хрестоподібна підвіска	1	Пролетарське	9,50
A 3886	Острога у техніці виїмчастих емалей	1	Пролетарське	25,47
A 3887	Підковоподібна фібула	1	Житейське	22,03
A 3888	Кругла підвіска	1	Житейське	18,32
A 3889	Трикутна фібула, фр.	2	Горобівка	47,99
A 3890	Браслет	1	Боромля	53,33
A 3891	Браслет	1	Гнилиця	65,83
A 3892	Фр. підковоподібної фібули	1	Глибне	15,75
A 3893/1—2	Фр-ти фібули-броші	2	Великий Бобрик	43,29
A 3894	Браслет у техніці виїмчастих емалей, фр.	1	Сінне	99,70
A 3895	Браслет	1	Сінне	29,78
A 3896	Браслет, фр.	1	Сінне	23,03
A 3897	Браслет, фр.	1	Сінне	19,75
A 3898	Підвіска-лунниця	1	Сінне	02,10
A 3899	Хрестоподібна підвіска	1	Миропілля	—
A 3900	Фібула-броша	1	Путивль	—
A 3901	Підвіска-лунниця	1	Деркачівка	2,30
A 3904	Підвіска-лунниця з привісом	1	Іволжанське	2,87
КН-41728, A 3754	Ланцюг з 7 частин у техніці виїмчастих емалей	1	Токарі	—

Таблиця 2. Хімічний склад металу на предметах колекції, %

Знахідка	Музейний №	Аналізована деталь	Mg	Al	Si	P	S	Ti	Cr	Mn	Fe	Co	Ni	Cu	Zn	Ga	As	Zr	Ag	Cd	Sn	Sb	Pb	Bi
Шийна гривна	3514	Пружина	—	0,25	4,83	—	—	—	—	0,2	0,1	—	—	92,4	1,98	—	—	—	0,11	—	0,27	—	—	—
	3514		Корпус	—	3,23	3,55	—	0,5	—	—	—	0,12	—	—	9,3	2,66	—	—	0,8	—	0,28	—	—	—
	3518		Рамка	—	—	—	6,66	—	—	—	0,3	1,35	—	—	86,3	2,24	—	—	0,12	—	6,43	0,7	2,82	—
Рамка прямокутної пружини	3519	Рамка	—	—	—	—	—	0,1	—	—	2,92	—	—	67,9	1,72	—	—	0,8	—	15,3	0,55	4,73	—	
	3520		—	—	12,3	—	—	—	0,12	—	—	0,69	—	0,6	81,2	2,2	—	—	0,19	—	3,48	—	—	—
Ланцюк від пружини	3522	—	—	0,97	16,8	3,52	—	0,14	—	—	1,57	—	0,3	65	2,41	—	—	—	0,16	0,6	9,8	0,31	—	—
	3522		—	1,69	26,8	3,82	—	0,3	—	—	0,3	1,68	—	—	61,3	2,14	—	—	0,9	—	1,87	0,29	—	—
Пронизка спіральна	3522	—	—	3,86	26,1	—	—	0,32	—	0,3	2,17	—	0,3	57,3	2,8	—	—	—	0,11	—	7,41	—	—	—
	3522		—	2,82	35,9	—	—	0,39	—	—	0,2	2,18	—	0,3	49,1	1,92	—	—	0,1	0,3	7,56	—	—	—
Пронизка трубчаста	3523	—	—	—	—	8,6	—	—	—	0,3	1,3	—	—	63,6	0,3	—	—	0,14	0,6	25,5	—	0,78	—	
	3523		—	2,84	38,5	—	—	0,29	—	—	0,2	2,66	—	0,3	43,4	1,93	—	—	0,15	—	6,48	0,23	3,41	—
Те саме	3523	—	—	—	31,3	—	—	0,54	—	0,4	3,23	—	0,3	51,2	2,94	—	—	—	0,9	—	5,73	0,28	4,62	—
	3523		—	—	9,9	7,65	—	0,13	—	—	0,3	2,18	—	0,2	63,6	3,93	—	—	0,18	—	7,32	0,42	4,67	—
Те саме	3523	—	—	8,35	36,5	—	—	0,68	—	0,6	6,1	—	—	29,6	1,43	—	—	0,2	—	—	8,5	—	8,93	—
	3523		—	3,31	4,79	—	—	0,39	—	—	0,5	3,17	—	—	37,6	1,71	—	—	0,21	0,4	8,28	—	4,42	—
Те саме	3523	—	0,58	8,7	37,8	—	—	0,67	0,5	0,21	6,4	—	—	36,2	0,84	—	—	0,3	—	4,73	—	—	4,81	—
	3524		—	3,82	5	—	—	0,65	—	—	0,4	3,26	—	0,2	33,3	1,21	—	—	0,8	0,4	3,97	0,27	3,32	—
Підвіска трапецієподібна	3524	—	—	3,44	41,4	—	—	0,32	—	—	2,51	—	—	38,7	2,58	—	—	—	0,9	—	5,39	0,27	5,26	—
	3524		—	—	1,73	4,42	—	—	—	—	—	0,64	0,2	0,5	9,77	—	—	—	0,6	—	—	—	—	2,29
Те саме	3524	—	—	1,1	18,2	—	—	0,2	0,3	0,7	1,8	—	—	63,7	3,24	—	—	0,1	—	—	7,83	0,22	4,25	—
	3524		—	—	5,22	16,9	3,25	—	0,25	—	0,2	2,77	—	—	58,4	2,36	—	—	0,9	—	5,9	0,41	5,19	—
Те саме	3524	—	—	4,63	41,8	—	—	0,56	—	0,9	2,66	—	0,3	37,2	3,19	—	—	—	0,4	0,3	5,2	0,23	4,34	—
	3524		—	2,31	14	—	—	—	—	—	—	1,26	—	—	69,4	1,64	—	—	0,7	0,4	5,48	0,32	5,56	—
Накладка поясна	3527	—	—	—	1,7	3,61	—	—	0,2	—	1,67	—	0,1	9,11	3,49	—	—	—	0,14	—	1,52	—	—	—
	3528		—	—	6,95	—	—	—	—	—	—	1,67	—	0,3	71,6	3,3	—	—	0,12	0,6	35,3	—	7,82	—
Кільце спіральне	3529	—	—	0,92	12,2	—	—	—	—	—	0,89	—	—	42,7	—	—	—	—	0,18	—	11,3	0,39	11,9	—
	3529		—	—	4,52	7,58	—	—	—	—	2,97	—	—	—	58,5	2,67	—	—	0,24	0,7	17,5	0,97	15,2	—
Кільце	3869	Метал основи	—	0,67	2,95	8,92	—	—	—	—	3,2	—	—	49	1,23	—	—	—	—	—	—	—	—	—
	3869		Вушко	—	—	9,83	—	—	0,12	0,3	—	69,5	—	—	2,55	—	—	—	—	—	—	—	—	—
Ланцюг з 5 частин	3870	Голка	—	—	2,52	5,27	—	—	—	—	1,57	—	—	56,9	1,21	—	—	—	0,21	0,4	16,3	0,41	15,5	—
	3870		—	—	1,38	9,7	—	—	0,11	0,5	—	3,33	—	—	75,8	1,74	—	—	0,23	—	3,28	0,67	3,69	—
Те саме	3870	Пружина	—	—	0,15	6,9	—	—	—	—	1,78	—	—	6,13	1,79	—	—	—	0,19	—	21,1	0,48	7,57	—
	3870		Зразок металу	—	—	0,45	9,24	—	—	—	—	2,39	—	—	52,3	2,18	—	—	0,19	0,8	17,8	0,65	15	—
Те саме	3870	Те саме	—	—	0,15	8,72	—	—	—	—	1,83	—	—	67,9	2,46	—	—	—	0,9	0,6	1,56	—	8,25	—
	3870		—	—	—	—	—	—	—	—	3,86	—	—	58,4	1,27	—	—	—	0,23	—	16,4	—	19,8	—
Те саме	3870	Те саме	—	5,44	44,7	—	—	0,8	0,11	0,8	44,7	—	—	3,1	0,28	—	—	0,11	—	—	0,1	0,6	0,62	—
	3870		—	—	2,72	9,91	—	—	—	—	1,27	—	—	—	75,6	—	—	—	0,11	—	5,6	0,28	4,48	—
Те саме	3870	Те саме	—	—	7,85	5,7	—	—	—	0,3	1,99	—	—	54,9	2,78	—	—	—	0,18	—	9,67	0,46	17,1	—
	3871		Дужка	—	—	—	—	—	—	—	—	0,85	—	0,6	52,3	—	—	—	0,17	—	31,8	1,5	5,73	—
Підвіска-пуніція	3871	Кільце	—	—	—	8,5	—	—	0,6	—	0,85	—	—	—	—	—	—	—	—	—	—	—	—	—
	3871		—	—	—	—	—	—	—	—	—	—	—	—	—	—	—	—	—	—	—	—	—	—

Знахідка	Музейний №	Аналізована деталь	Mg	Al	Si	P	S	Ti	Cr	Mn	Fe	Co	Ni	Cu	Zn	Ga	As	Zr	Ag	Cd	Sn	Sb	Pb	Bi
Те саме	3871	Корпус	—	3,74	25,5	—	—	0,57	—	0,1	3,44	—	—	48,2	2,61	—	—	—	0,9	—	5,14	0,41	1,3	—
Острога залізна	3872	—	—	—	—	0,59	—	—	—	—	98,4	—	—	0,91	—	—	0,13	—	—	—	—	—	—	—
Острога бронзова	3873	Корпус	—	—	0,15	—	—	0,6	—	—	1,51	—	—	87,5	4,33	—	—	—	0,7	—	2,69	—	—	—
Те саме	3873	Шип	—	0,53	15,6	4,47	—	0,9	—	—	4,21	—	—	62,6	3,86	—	—	—	0,6	—	2,77	0,38	5,48	—
Те саме	3873	Шпичка	—	—	15,2	—	—	0,14	—	—	5,73	—	—	65,7	2,42	—	—	—	0,21	—	4,26	0,44	5,96	—
Поясна пряжка без язичка	3874	—	—	5,69	24,3	—	—	0,19	—	—	2,37	—	—	38,9	1,32	—	—	—	0,4	0,3	15,7	0,28	1,77	—
Те саме	3874	Рамка	—	—	4,26	—	—	—	—	—	0,47	—	—	78,9	4,17	—	—	—	0,15	—	4,93	—	—	—
Розподільник	3875	—	—	1,27	14,6	—	—	0,33	—	0,23	3,66	—	—	34	0,95	—	—	—	0,25	0,3	2,38	0,89	23,5	—
Те саме	3875	—	—	—	6,52	—	—	—	—	—	1,78	—	—	8,31	3,88	—	—	—	0,9	—	3,31	0,42	3,7	—
Накладка	3876	—	—	2,73	9,8	5,94	—	—	—	—	2,92	—	—	58,5	1,23	—	—	—	0,43	0,4	12,1	0,6	6,14	—
Перстень пластинчастий	3877	Пластина	—	—	1,2	—	—	—	—	—	0,39	—	—	97,8	—	—	—	—	—	—	—	—	—	—
Те саме	3877	Ребро	—	—	0,31	0,67	—	—	—	—	0,33	—	—	94,4	3,45	—	—	—	0,5	—	0,34	—	0,5	—
Те саме	3877	—	—	—	3,74	6,83	—	—	0,3	—	2,89	—	—	72,7	1,97	—	—	—	0,12	—	6,73	0,26	4,74	—
Трикутна фібула	3878	Зразок металу	—	0,67	8,12	1,37	—	0,6	0,3	—	1,7	—	0,4	62,4	4,16	—	—	—	0,19	—	7,83	—	—	—
Те саме	3879	Те саме	—	—	4,85	—	—	—	—	—	2,75	—	—	67,5	2,61	—	—	—	0,45	—	13,8	—	—	—
Те саме	3879	Те саме	—	2,42	13,3	—	—	0,13	—	—	2,47	—	0,4	55,7	4,8	—	—	—	0,32	—	14,4	0,81	5,64	—
Те саме	3879	Пружина	—	5,7	32,4	—	—	0,5	—	0,5	32,7	—	—	18,7	0,45	—	—	0,4	—	—	3,1	0,23	6,88	—
Шийна гривна	3880	Дріп	—	—	9,53	5,89	—	—	—	—	1,36	0,1	—	66,4	—	—	—	—	0,11	—	7,5	—	—	—
Те саме	3880	Завершення	—	—	—	0,65	—	—	—	—	0,34	0,2	—	76,1	1,1	—	—	—	0,1	—	17,6	0,49	3,63	—
Те саме	3880	Пружина	—	—	—	—	—	—	—	0,3	2,19	—	—	76,7	1,5	—	—	—	0,21	—	12,2	—	—	—
Очілля	3881	Замок	—	—	9,44	4,9	—	—	—	—	1,53	—	—	4,23	0,55	—	—	—	0,16	—	21,2	0,57	21,6	—
Те саме	3881	Смужка	—	0,67	3,92	4,85	—	—	—	—	1,39	—	—	47,6	0,78	—	—	—	0,19	0,7	2,35	0,4	19,8	—
Підвіска-пунція	3883	Кільце	—	—	4,39	1,99	—	0,12	—	—	1,67	0,2	0,5	71,3	6,23	—	—	—	0,18	—	8,44	—	—	—
Те саме	3883	Вушко	—	—	7,2	—	—	—	0,5	—	2,2	—	—	59,9	1,42	—	—	—	0,38	0,5	22,4	0,62	5,97	—
Хрестоподібна підвіска	3885	—	—	—	2,87	9,5	—	—	—	—	1,35	—	—	71,4	2,74	—	—	—	0,8	—	4,51	0,52	7,39	—
Острога	3886	Корпус	—	—	7,26	7,2	—	—	—	—	0,94	—	—	67,6	0,68	—	—	—	0,9	—	6,45	—	—	—
Те саме	3886	Шип	—	—	8,88	5,86	—	—	—	—	0,93	—	—	69,2	—	—	—	—	0,9	—	6,3	—	—	—
Підковоподібна фібула	3887	Корпус	—	—	—	5,6	—	—	—	—	2,33	—	—	85,9	1,82	—	—	—	0,32	—	2,61	—	—	—
Те саме	3887	Язичок	—	1,86	12,3	—	—	0,2	—	—	3,57	—	—	49,4	0,84	—	—	—	0,11	—	18,7	0,43	12,4	—
Кругла підвіска	3888	—	—	0,5	11,7	—	—	0,29	—	—	2,17	—	—	59,6	—	—	—	—	0,39	—	13,4	—	—	—
Трикутна фібула	3889	Корпус	—	—	—	0,9	—	0,76	—	—	1,48	—	—	48,2	1,64	—	—	—	—	—	23	0,66	24	—
Трикутна фібула	3889	Пружина	—	—	—	—	—	—	—	—	95,9	—	—	4,3	—	—	—	—	—	—	—	—	—	—
Браслет	3890	Ребро	—	—	9,3	—	—	0,2	—	—	2,28	—	—	8,6	1,89	—	—	—	0,16	—	2,93	0,91	1,74	—
Те саме	3890	Корпус	—	—	2,85	4,45	—	—	—	—	2,15	—	—	82,7	1,6	—	—	—	0,27	—	3,46	—	—	—
Те саме	3891	Те саме	—	—	1,74	4,7	—	—	—	—	1,73	—	—	56,6	2,6	—	—	—	0,15	0,5	9,94	0,77	13,3	—
Те саме	3891	Ребро край	—	—	5,58	—	—	—	—	—	1,98	—	—	58,4	2,21	—	—	—	0,27	0,6	15,1	0,75	16,1	—
Те саме	3891	Ребро центр	—	—	9,11	—	—	—	—	—	2,35	—	—	52,2	2,39	—	—	—	0,28	—	15,3	0,92	17,5	—
Фібула-брошь	3893	Корпус	—	—	11,7	—	—	—	—	—	2,33	—	—	69,8	2,55	—	—	—	—	—	5,51	—	—	—
Браслет	3894	Вставка метал	—	—	7,93	3,1	—	—	—	—	1,69	—	—	74,7	2,28	—	—	—	0,11	—	5,14	0,49	4,62	—
Те саме	3894	Корпус	—	—	8,2	5,14	—	—	—	—	1,75	—	—	74,1	1,9	—	—	—	0,14	—	4,44	—	—	—

Таблиця 3. Хімічний склад скла та емалі на предметах колекції (%)

Знахідка	Музейний №	Колір емалі	Na <sub>2</sub> O	MgO	Al <sub>2</sub> O <sub>3</sub>	SiO <sub>2</sub>	P <sub>2</sub> O <sub>5</sub>	SO <sub>2</sub>	K <sub>2</sub> O	CaO	TiO <sub>2</sub>	V <sub>2</sub> O <sub>5</sub>	Cr <sub>2</sub> O <sub>3</sub>	MnO	Fe <sub>2</sub> O <sub>3</sub>	Co <sub>3</sub> O <sub>4</sub>	NiO	CuO	ZnO	PbO
Те саме	3894	Рейро край	—	—	—	—	—	—	—	—	—	—	—	—	—	—	—	—	—	—
Те саме	3894	Рейро середина	—	—	—	—	—	—	—	—	—	—	—	—	—	—	—	—	—	—
Те саме	3895	Корпус	—	—	—	8,32	—	—	—	—	—	—	—	—	—	—	—	—	—	—
Те саме	3895	Рейро край	—	—	—	—	—	—	—	—	—	—	—	—	—	—	—	—	—	—
Те саме	3896	Дріт	—	—	—	—	6,76	—	—	—	—	—	—	—	—	—	—	—	—	—
Підвіска-лунниця	3898	—	—	—	—	—	—	—	—	—	—	—	—	—	—	—	—	—	—	—
Хрестоподібна підвіска	3899	—	—	—	—	—	—	—	—	—	—	—	—	—	—	—	—	—	—	—
Фібула-брошь	3900	Корпус	—	—	—	0,39	9,47	—	—	—	—	—	—	—	—	—	—	—	—	—
Підвіска-лунниця	3869	Білий	—	—	3,25	75,2	0,71	1,47	0,18	7,63	0,15	0,03	—	0,02	1,51	0,01	0,02	9,76	0,01	0,03
Те саме	3869	Червоний	—	0,91	3,2	70,67	0,22	2,47	3,95	12,83	0,29	0,04	—	0,27	2,18	—	0,03	2,7	—	0,24
Лунниця	3871	Те саме	—	0,65	7,88	55,59	0,56	0,79	3,3	10,82	0,68	0,03	—	0,12	3,03	—	—	16,49	0,01	0,05
Ланцюг	3870/1	—	4,48	1,96	4,38	66,66	—	2,2	3,87	11,16	0,3	—	—	0,24	2,32	—	0,03	2,33	—	0,07
Те саме	3870/2	—	—	—	7,08	46,82	—	1,33	7,63	11,54	0,33	0,13	—	0,16	3,36	—	0,12	21,42	0,02	0,06
Те саме	3870/3	—	—	1,22	8,88	65,62	0,83	1,72	3,99	7,99	0,56	—	—	0,15	4,14	—	0,03	4,79	—	0,07
Те саме	3870/4	—	—	2,16	3,95	66,16	—	1,91	5,78	12,31	0,32	—	—	0,27	3,27	0,01	—	3,75	—	0,12
Те саме	3870/5	—	3,47	1,61	8,2	61,5	0,72	1,63	4,62	10,04	0,34	—	—	0,2	3,67	—	0,02	3,89	—	0,08
Лунниця	3871	Зелений	—	0,88	3,5	74,37	0,42	0,7	2,01	9,59	0,23	—	—	0,13	1,85	—	0,03	6,28	—	0,02
Пряжка	3874	—	—	1,82	13,04	55,19	0,84	2,08	2,37	7,96	0,37	—	—	0,12	2,61	—	0,05	13,46	—	0,08
Розодільник	3875	—	—	2,17	10,31	68,81	—	1,15	4,28	6,99	0,67	—	—	0,19	3,35	—	0,05	1,95	—	0,07
Накладка	3876	—	3,09	0,77	4,46	73,43	0,1	3,41	1,66	9,09	0,29	—	—	0,12	1,83	—	—	1,65	—	0,11
Трикутна фібула	3878	—	—	1,93	2,47	68,48	0,17	2,01	6,13	12,71	0,39	0,03	—	0,43	3,02	—	0,03	2,07	0,01	0,13
Те саме	3879	—	—	0,58	3,13	72,23	0,31	2,05	4,6	10,45	0,29	0,03	—	0,28	2,35	—	—	3,6	—	0,09
Те саме	3879	—	10,98	1,77	2,7	68,37	0,13	0,96	3,86	7,6	0,19	—	—	0,2	1,43	—	0,01	1,73	—	0,05
Лунниця	3883	—	—	—	4,4	38,74	1,54	1,33	2,09	10,92	0,05	0,06	—	0,05	2,6	0,02	0,06	38,05	0,03	0,07
Острога	3886	—	—	—	8,83	37,93	1,54	2,45	1,39	8,77	—	—	—	0,13	2,1	—	—	36,77	—	0,09
Підковоподібна фібула	3887	—	—	1,4	4,23	70,71	0,23	2,73	3,68	11,44	0,35	—	—	0,33	2,4	0,02	0,05	2,3	—	0,12
Трикутна фібула	3889	Зелений	—	—	3,69	56,65	0,15	2,31	1,06	10,01	0,21	—	0,08	0,09	2,07	0,04	—	23,55	0,01	0,09
Те саме	3889	Червоний	—	—	4,97	48,62	0,24	2,73	2,53	11,81	0,36	—	—	0,08	2,52	—	0,11	25,9	0,01	0,1
Браслет	3894	Жовтий	—	—	3,64	56,01	—	2,4	2,02	7,8	0,14	—	—	0,12	2,29	—	0,06	25,42	—	0,11
Те саме	3894	Червоний	—	3,24	1,17	72,62	0,23	2,07	5,14	11,02	0,19	0,04	—	0,34	1,6	—	—	2,26	—	0,09
Фібула-брошь	3900	—	—	—	1,69	70,55	0,34	0,48	0,9	10,65	0,2	—	—	1,02	13,49	0,04	—	0,62	—	0,01
Те саме	3893	—	—	—	6,64	67,21	0,52	1,73	3,94	9,97	0,63	—	—	0,29	4,01	—	—	4,97	—	0,08
Гривна	3513, 3514	Червоний	—	0,58	6,75	65,88	0,47	0,82	3,07	5,27	0,28	—	0,02	0,09	1,32	0,02	0,03	15,32	0,01	0,08
Лунниця	—	—	—	—	7,63	44,31	—	0,41	1,31	6,3	0,2	0,08	0,07	0,04	3,06	—	0,12	36,44	0,03	0,01
Намистина	3530	Червоний	11,11	1,23	5,5	66,42	0,06	1,2	3,31	8,29	0,23	—	—	0,26	1,48	—	0,03	0,86	—	0,04
Підвіска	3888	—	—	—	4,21	66,44	0,3	2,09	4,5	14,67	0,41	—	—	0,36	3,24	—	0,08	3,54	—	0,14
Хрестоподібна підвіска	3899	—	—	—	9,28	58,49	1,48	3,17	1,4	7,87	0,37	—	0,01	0,14	2,78	—	—	14,89	0,01	0,11



Рис. 1. Підковоподібні фібули: 1 — Житейське; 2 — Глибне



Рис. 2. Трикутна фібула з Горобівки

**Трикутні фібули.** В розглянутій колекції є п'ять трикутних застібок: дві пари (музейні № А 3878, 3879 і 3870/1) і поодинокі знахідки (А 3889). Оскільки пари фібул виконують функцію утримувачів у нагрудних ланцюгах — їх описи подано нижче, у відповідному розділі, тут подано опис поодинокі знахідки. Фібула, представлена двома фрагментами (рис. 2), двочленна: складається з корпусу трикутної форми й осі, до якої кріпилися пружина й голка. Розміри прикраси: висота 12,1; ширина 6,0; ширина «ніжки» 4,0 см. Фібула прикрашена

чотирма трикутними гніздами з емаллю червоного кольору. Фібула належить до серії Б, за Є. Л. Гороховським, середини III — початку IV ст. (Гороховский 1988, с. 351, табл. 55: 12). Імовірне місце знахідки — с. Горобівка Сумського р-ну і обл. Музейний № А 3889.

**Фібули-броші.** У нашій колекції дві круглі фібули-броші. Вони складаються з двох частин: ажурного щитка й голки. Обидві представлені фрагментами (рис. 3). Перша, знайдена біля с. Великий Бобрік Сумського р-ну і обл., представлена двома фрагментами, музейний

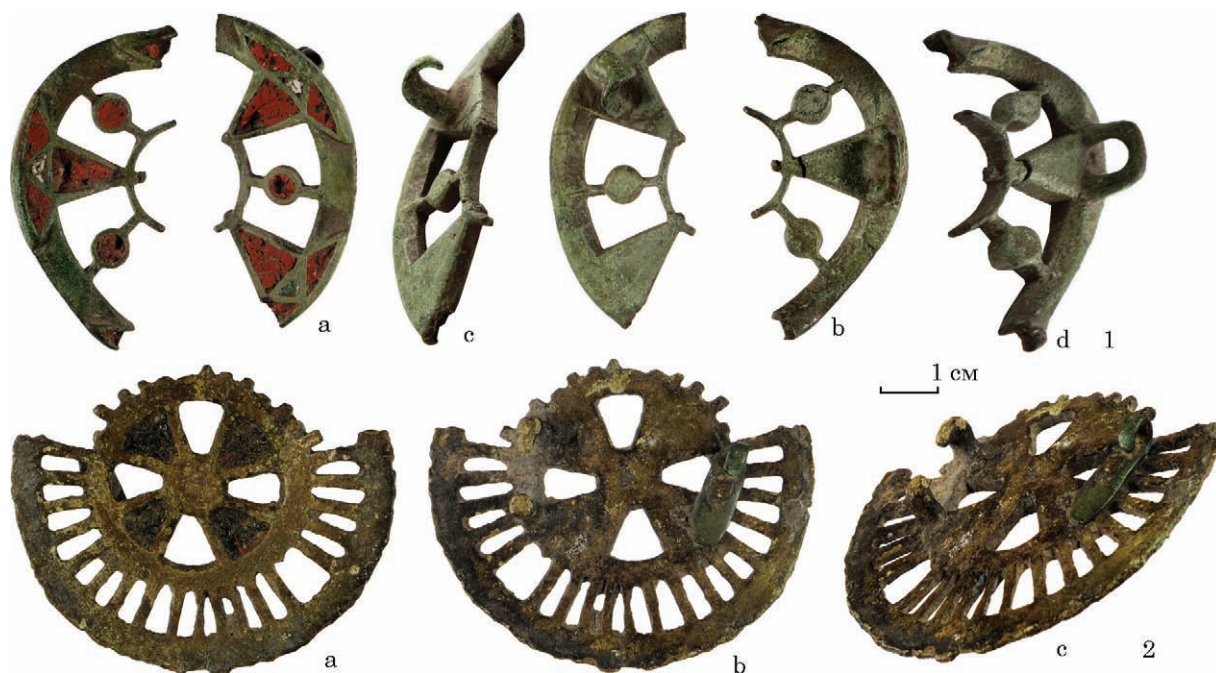


Рис. 3. Фібули-броші: 1 — Великий Бобрик; 2 — Путивль

№ А 3893/1—2 (рис. 3: 1). В центрі круглої броші — кільце, від якого відходять чотири трикутники, утворюючи хрест. Між трикутниками — по спиці з кружком посередині. Край прикрашений окрожністю, розподіленою перетинками на трикутники. Емаллю заповнені трикутники, кружки на спицях і трикутники по краю. На останніх чергується червона й зелена або червона та біла емаль. У решті випадків емаль червоного кольору. Розміри фібули: діаметр  $6,8 \times 6,2$ , діаметр центрального кільця 2,5; висота трикутників, що утворюють хрест 2,4; діаметр кружків 0,8; ширина зовнішнього «обода» 0,85 см.

Друга фібула знайдена у Путивлі, музейний № А 3900 (рис. 3: 2). У центрі розташована окрожність, в яку вписаний хрест із трикутників, з'єднаних вершинами. Простір між внутрішнім і зовнішнім колом-ободом розділений численними (33) спицями. Емаллю прикрашені трикутники й коло в центрі прикраси. Колір емалі червоний. Розміри фібули: діаметр 7,6, діаметр внутрішнього кола 4,4 см. Прикраса збереглася частково — втрачено фрагмент зовнішнього кола.

Обидві прикраси належать до варіанту «зі вписаним хрестом», за Є. Л. Гороховським,

другої половини III — початку IV ст. (Гороховський 1988, с. 352, табл. 42: 9, 14).

**Намиста з підвісками** представлені різноманітними прикрасами.

**Підвіски. Хрестоподібні підвіски.** В колекції є дві хрестоподібні підвіски, знайдені

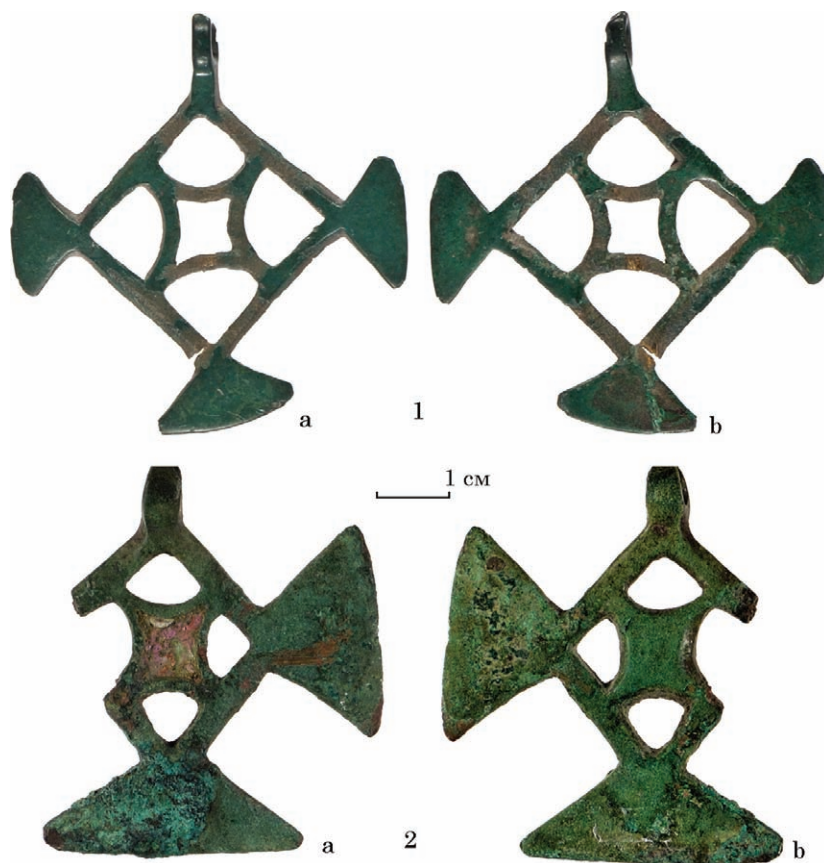


Рис. 4. Хрестоподібні підвіски: 1 — Пролетарське; 2 — Миропілля

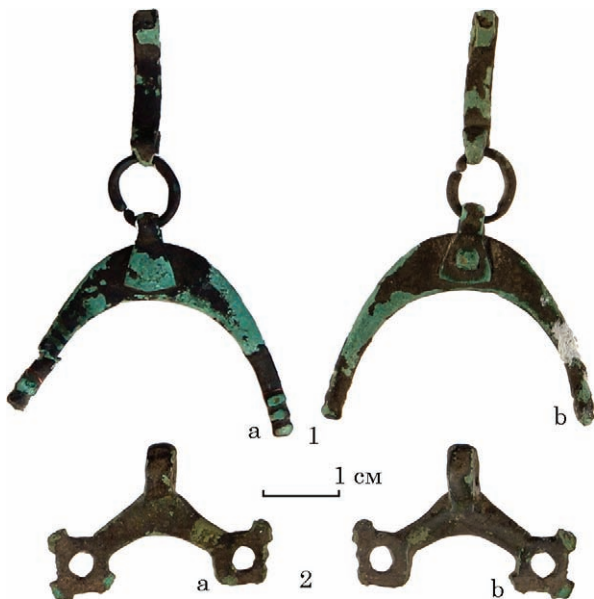


Рис. 5. Лунниця з Сінного



Рис. 6. Ланцюг із Токарів

в Пролетарському (музейний № А 3885) та Миропіллі Сумського р-ну й обл. (музейний № А 3899; рис. 4).

Перша підвіска представляє собою ромб, кути якого відділені сегментоподібними відрізками, утворюючи в центрі невеликий квадрат. По трьох кутах ромбу ззовні розташовані трикутні відростки, зверху — вушко. Підвіска без

емалі. Її розміри:  $5,5 \times 5,3$ , товщина 0,25 см (рис. 4: 1).

Друга прикраса близька за декором до першої. Це ромб, розділений по кутах дугоподібними лініями. В центрі прикраси фігура, наближена до чотирикутника, прикрашена емаллю червоного кольору. По кутах ромбу ззовні трикутні, наближені до лопатей відростки, зверху вушко. Розміри підвіски:  $5,1 \times 4,0$ , товщина 0,2 см (рис. 4: 2).

Обидві підвіски належать до другого етапу розвитку емалей, за Є. Л. Гороховським, тобто до другої половини III — першої половини IV ст. (Гороховський 1988, с. 353, табл. 48: 45—48, 50, 53; 58).

**Лунниці.** Найчисленніша категорія предметів. За поєднанням морфологічних ознак виділено 4 фази розвитку емалевих лунниць. У нашій колекції три знахідки лунниць (рис. 5).

Перша лунниця знайдена біля Іволжанського Сумського р-ну і обл., музейний № А 3904. Вона складається із дугоподібного корпусу і приклепаного вушка. Без емалі (рис. 5: 1).

Друга знахідка, подібна до першої, походить із Деркачівки Недригайлівського р-ну Сумської обл., музейний № А 3901. Обидві лунниці належать до першої фази розвитку лунниць, тобто до середини — другої половини II ст. (Гороховський 1988, с. 355, табл. 57: 4).

Третя лунниця походить із с. Сінне Сумського р-ну та обл., музейний № А 3898 (рис. 5: 2). Вона складається з вушка, суцільного трикутного центрального щитка із сегментоподібним вирізом в основі, кільцеподібних бокових щитків з трьома маленькими круглими відростками. Без емалі. Її розміри: висота 0,8, довжина 3,2, товщина 0,2 см. Підвіска належить до першого етапу розвитку таких прикрас за Є. Л. Гороховським, тобто до середини — другої половини II ст. (Гороховський 1988, с. 355, табл. 57: 1—3).

**Ланцюги.** Серед предметів в колекції два ланцюги. Один з них знайдений поблизу м. Суми — біля Токарів, музейний № КН-41728, А 3754 (рис. 6), інший — біля с. Микільське Сумського р-ну, музейний № А 3870/1—7 (рис. 7). Обидва належать до симетричних, з литих ланок і двох утримувачів на кінцях за Г. Ф. Корзухіною (Корзухина 1978, с. 37) або «об'єднаних поодинокими кільцями» за Є. Л. Гороховським та належать до другого етапу побутування предметів з емаллю, а саме — другої половини III — першої половини IV ст.

**Ланцюг із Токарів** (рис. 6). Висота трикутних фібул 11,7, ширина 5,7 см. Фібули складаються з п'яти ярусів. Перший ярус, від пружини до ніжки, вузький, шириною 0,5 см, розділений зигзагоподібною лінією, без емалі. Другий ярус, шириною 1,0 см, має два кола з емаллю. У третій ярус, шириною 2,9 см, вписані два трикутника з емаллю. Четвертий ярус повторює другий ярус. У п'ятий ярус вписаний три-

кутник з емаллю. Ніжка фібули трапецієподібна, з круглими щитками по боках, прикрашена трикутною, а щитки — круглими емалевими вставками. Емаль на фібулах червоного кольору. На правій фібулі збереглася пружина й голка, на лівій — тільки частина пружини.

Середні ланки ланцюга (ліва і права) симетричні. Вони мають петлі знизу і зверху, в місці з'єднання з фібулами. Середні ланки з фібулами з'єднані бронзовими кільцями. У місці з'єднання з фібулами вони широкі, мають форму перевернутої трапеції. Її верхній ярус, шириною 1,3 см, містить три трикутника вершинами донизу, емаль центрального трикутника зелена, у бокових — червона. У нижню частину трапеції вписаний беземалевий трикутник, який має зверху сегментоподібний виріз.

Трапеція переходить у прямокутник. У нього вписана поздовжня композиція з ромба по центру і двох трикутників по краях, між прямокутними червоними смугами шириною 1,0 см зверху і знизу; ажурні елементи даної композиції — півкола. Центральний ромб заповнений червоною емаллю, трикутники — помаранчевою. Композицію завершують чотири симетричні круглі помаранчеві щитки зверху і знизу прямокутника, біля кутів основи трикутників.

Загальні розміри середніх ланок ланцюга: висота 11,7, максимальна ширина (у місці з'єднання з фібулами) 4,9 см.

Наступні ланки ланцюга круглої форми, діаметром 3,7 см, мають по дві петельки. Кола заповнені композицією з сегментоподібних елементів. У центрі й по боках круглі щитки, заповнені зеленою емаллю, а сегментоподібні елементи — помаранчевою і червоною.

Центральна ланка ланцюга напівкруглої форми, висотою 6,1, шириною 5,6 см, з двома прямокутними петлями зверху і вушком знизу. Ланка прикрашена композицією з сегментоподібними елементами, прикрашеними зеленою, червоною та помаранчевою емаллю.

Ймовірно, ланцюг закінчувався невеликою підвіскою-лунницею, нині втраченою. Приблизна довжина збереженої частини ланцюга становить 33 см.

Ланцюг із Микільського (рис. 7) подібний до попереднього. Трикутні фібули тотожні за композицією, але різні за збереженістю: права ціла, ліва фрагментована. Фібули висотою 12, шириною 6,2 см. Складаються з чотирьох ярусів. Перший від пружини ярус, шириною 1,0 см, містить ажурну композицію з трьох ромбами. У другий ярус, шириною 2,6 см, вписані два трикутника, прикрашені червоною емаллю. Третій ярус, шириною 1,8 см, прикрашений ажурною композицією з трьох ажурних ромбів. В четвертий ярус вписаний трикутник з червоною емаллю. Ніжка трапецієподібна, по центру прикрашена трикутною емалевою вставкою, по боках — двома симетричними напівсферичними щитками.



Рис. 7. Ланцюг із Микільського

На другій фібулі втрачена нижня частина разом з пружиною та голкою і один з напівсферичних щитків.

Середня ланка ланцюга представляє собою литу деталь, що складається з трапецієподібної й прямокутної частин. Вона має дві петлі зверху і одну знизу. Її розміри: висота 13,3, ширина 5,6 см. Трапецієподібна частина, висотою 5,6 см, декорована зверху прямокутником, висотою 1,0 см, заповненим червоною емаллю. Вона розділена на три частини неширокими вертикальними смугами по центру й по боках. Смуги прикрашені зигзагоподібною лінією.

Прямокутна частина середньої ланки ланцюга, висотою 7,6 см, розділена на три яруси. Перший із них — прямокутник, висотою 1,0 см, заповнений червоною емаллю. Другий ярус, висотою 1,6 см, має в центрі ромб з дугоподібними сторонами. Третій ярус — орнаментальну композицію у вигляді дволопатевого «пропелера», з круглим щитком у центрі. «Лопаті» та коло в центрі заповнені червоною емаллю.

Права і ліва частини середньої ланки ланцюга, очевидно, були ідентичними, але як і у випадку з трикутними фібулами — права частина збереглася повністю, а у лівій втрачена верхня частина з петлями.

Наступна ланка ланцюга — поодинокі напівкругла підвіска-лунниця з двома петлями зверху і однією знизу. Її розміри: висота 6,2,



Рис. 8. Браслети: 1 — Боромля; 2, 4 — Сінне; 3 — Гнилиця

ширина 7,3 см. Напівколо зверху має прямокутник висотою 0,6 см із зигзагоподібною лінією.

По центру півкола розташована прямокутна вертикальна стрічка, розмірами  $3,0 \times 1,0$  см, розділена на три рівні частини: дві з них, по краях, заповнені червоною емаллю, центральна — ажурна. Бокові частини підвіски розділені дугоподібними лініями на три частини, центральна з них заповнена червоною емаллю.

Остання прикраса ланцюга — невеличка підвіска-лунниця, розмірами  $4,2 \times 5,8$  см. Підвіска складається з вушка висотою 1,5, трикутного корпуса шириною 2,4, висотою 1,6, з круглими боковими щитками діаметром 1,2, заповненими червоною емаллю. Бокові щитки прикрашені трьома лопатями. Довжина ланцюга становить приблизно 35 см.

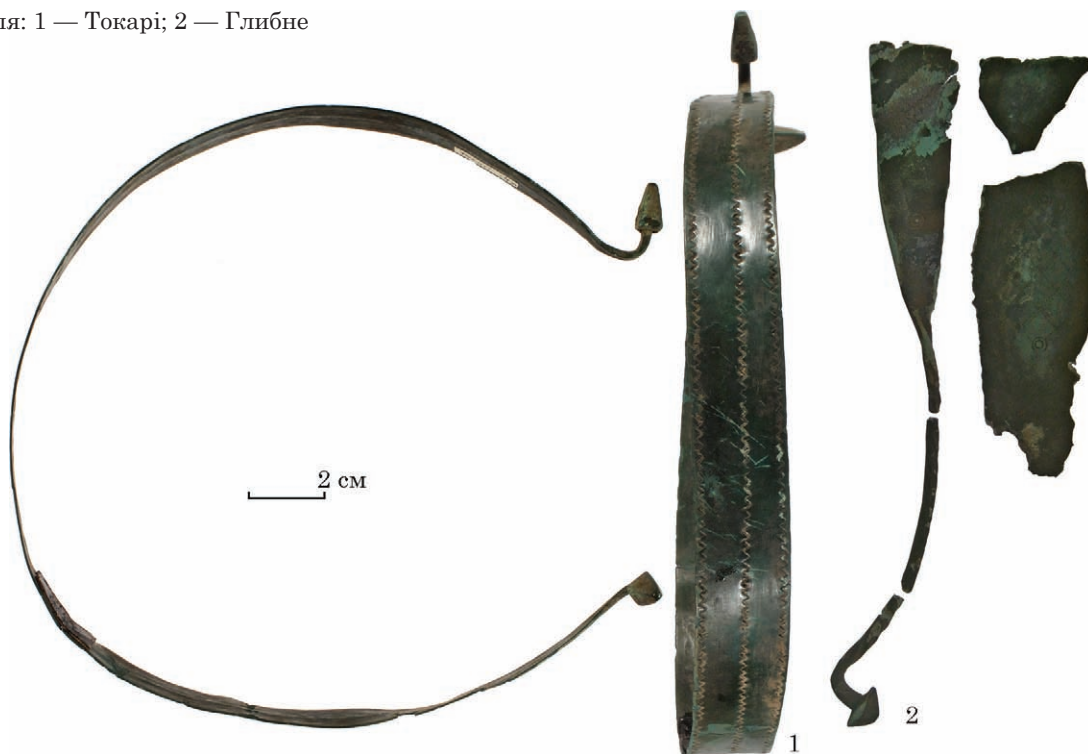
**Браслети.** У нашій колекції чотири браслети, які можна пов'язати з емалевими прикрасами. Вони походять із с. Боромля Охтирського р-ну, сс. Сінне й Гнилиця Краснопільського р-ну Сумської обл. (рис. 8).

Вони різноманітні, належать до трьох типів. Перший тип представлений пластинчастими виробами з поперечними гребінцями по центру і на кінцях. Браслети походять із Боромлі та Сінного, музейні № А 3890 й А 3895 (рис. 8: 1, 2). Їх розміри: діаметр  $7,3 \times 6,3$ , висота коливається від 1,2 до 2,2 на гребінцях (Боромля); діаметр  $7,2 \times 5,9$ , висота коливається від 1,2 до 2,2 на гребінцях (Сінне). Без емалі.

Другий тип браслетів представлений пластинчастим виробом із поздовжніми ребрами жорсткості та поперечними гребінцями по центру і на кінцях. Знайдений біля с. Гнилиця Сумського р-ну й обл., музейний № А 3891. Розміри виробу: діаметр  $8,15 \times 6,8$ , висота коливається від 1,9 до 3,0 см на гребінцях. Без емалі (рис. 8: 3).

Нарешті, третій тип представлений масивним пластинчастим виробом з лицьовим щитком, прикрашеним ажурними композиціями та гніздами з емаллю (рис. 8: 4). Браслет має гребінці по боках центральної емалевої вставки та на кінцях. Зберігся фрагментарно. Походить із Сінного Сумського р-ну й обл., музейний № А 3894. Розміри збереженої частини: діаметр  $7,2 \times 3,5$ , висота від 3,1 до 3,8, висота гребінців 5,9—6,1, ширина 1,8—1,9 см. На боковій стороні браслета є гравірування з прямих, кривих (дугоподібних) ліній, концентричних кіл. Три смужки, утворені подвоєними «заштрихованими» лініями, розподіляють платівку браслета між гребінцями на чотири яруси або дві симетричні частини — верхню і нижню. Центральна частина браслета між двома гребінцями складається з трьох ромбів: двох беземалевих по краях і центрального, емалевого. Центральний ромб розділений двома лініями на чотири ромбічні частини: вертикальні — верхня і нижня — заповнені червоною емаллю, горизонтальні — ліва і права — помаранчевою.

Рис. 9. Очілля: 1 — Токарі; 2 — Глибне



Браслети подібного типу належать до комплексів 2 етапу розвитку емалевих прикрас, за Є. Л. Гороховським, тобто до середини — другої половини III — першої половини IV ст. (Гороховський 1988, с. 356, табл. 43: 20; 46: 34).

**Очілля** (рис. 9). Серед матеріалів, що аналізуються два очілля. Одне з них входить до комплексу з Глибного, інше — з Токарів. Обидва вироби фрагментовані. Вони представляли собою тоненьку металеву стрічку, що завершувалася відрізками гранованого або перекрученого дроту, зігнутого гачками догори, з пірамідальними або конічними завершеннями-гудзиками на кінцях. Розміри на екземплярі із Токарів: загальна довжина очілля 45, довжина стрічки 41,5, ширина 2,0, товщина 0,05, товщина дроту — 0,15—0,2, розміри пірамідальних кінцівок: 0,75 (основа піраміди), 1,4 (висота); 0,6—0,7 (в основі), 1,25 (висота) см. Стрічка прикрашена гравірованими зигзагоподібними поздовжніми лініями по центру та краях. Її музейний № А 3881 (рис. 9: 1).

Очілля з Глибного гіршої збереженості, ніж Токарівське — від нього залишилися чотири фрагменти (рис. 9: 2). Втім, за цими залишками можна вповні впевнено реконструювати його форму. Воно представляло собою стрічку, що звужується від центру до кінців, дріт на кінцях виробу перекручений, зігнутий догори гачком, завершується конічною шляпкою. Стрічка прикрашена гравірованим візерунком, що являє собою ромб з концентричними колами ззовні вершин та сіткою зсередини. Всі лінії зигзагоподібні з дрібним «шагом». Приблизні розміри очілля: найбільша ширина стрічки 3,3 см,

стрічка поступово звужується й переходить у перекручений дріт. Загальну довжину виробу визначити неможливо через погану збереженість виробу. Кнопка-гудзик діаметром 1,1—1,2, висотою 0,6 см, діаметр дроту коливається від 0,25 до 0,35 см. Музейний № А 3515.

**Гривни.** До гривен зазвичай зараховують кручені дротяні обручі з кільцями на кінцях на зразок знахідки з Межигірського скарбу. Дротяні обручі, обвиті тоненькою стрічкою на кінцях, з різноманітними підвісками, подібні Жукинському, отримали назву «намиста з підвісками»<sup>1</sup>. Предмети, які представлені у нашому зібранні, строго кажучи, не є намистами. Це дротяні обручі з декоративними завершеннями, які, швидше за все, виконували функцію шийних прикрас і, отже, належать до категорії «гривни» (рис. 10). Вони представлені двома екземплярами. Перший походить із комплексу знахідок з Токарів, другий — із Глибного. Перший екземпляр діаметром 15,5—18,0 з круглого дроту діаметром 0,4 см. Гривна завершується ромбічними пластинками довжиною 2,4, шириною 1,5, від них відрізок дроту, завдовжки 2,5, обмотаний тоненькою бронзовою стрічкою, за яким і металева біконічна намистина діаметром 1,0 і висотою 0,6 см. Музейний № А 3880 (рис. 10: 1).

Фрагмент гривни з Глибного, з дроту товщиною 0,2, зберігся на довжину 38,0. Край гривни, завдовжки 4,0, обмотаний тоненькою стрічкою,

1. Звертаючись до українських етнографічних визначень намиста, найбільш відповідне значення має гуцульська згарда — гривна з металевими підвісками.



Рис. 10. Гривни: 1 — Токарі; 2 — Глибне

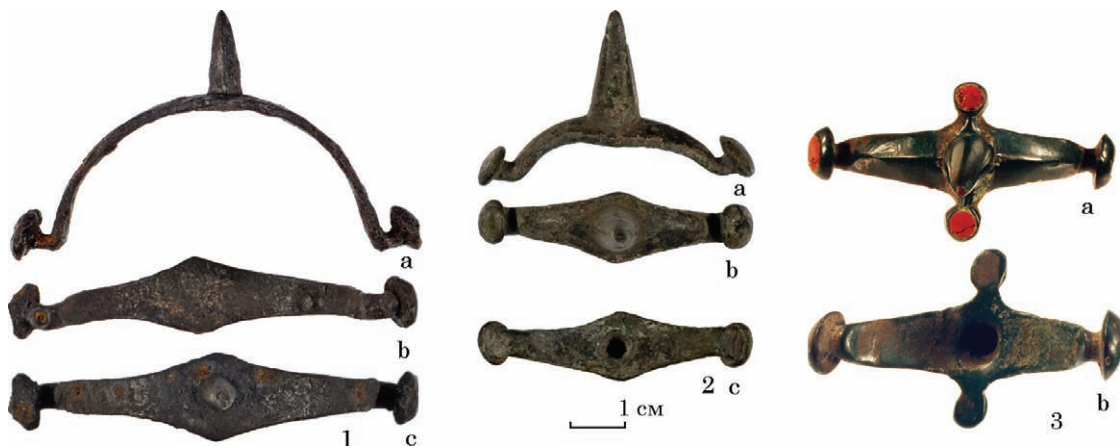


Рис. 11. Остроги: 1, 2 — Микільське; 3 — Пролетарське

завершується шматком бронзи, що постраждав від вогню і деформований, але зберіг залишки червоної емалі. Музейні № А 3513, 3514 (рис. 10: 2).

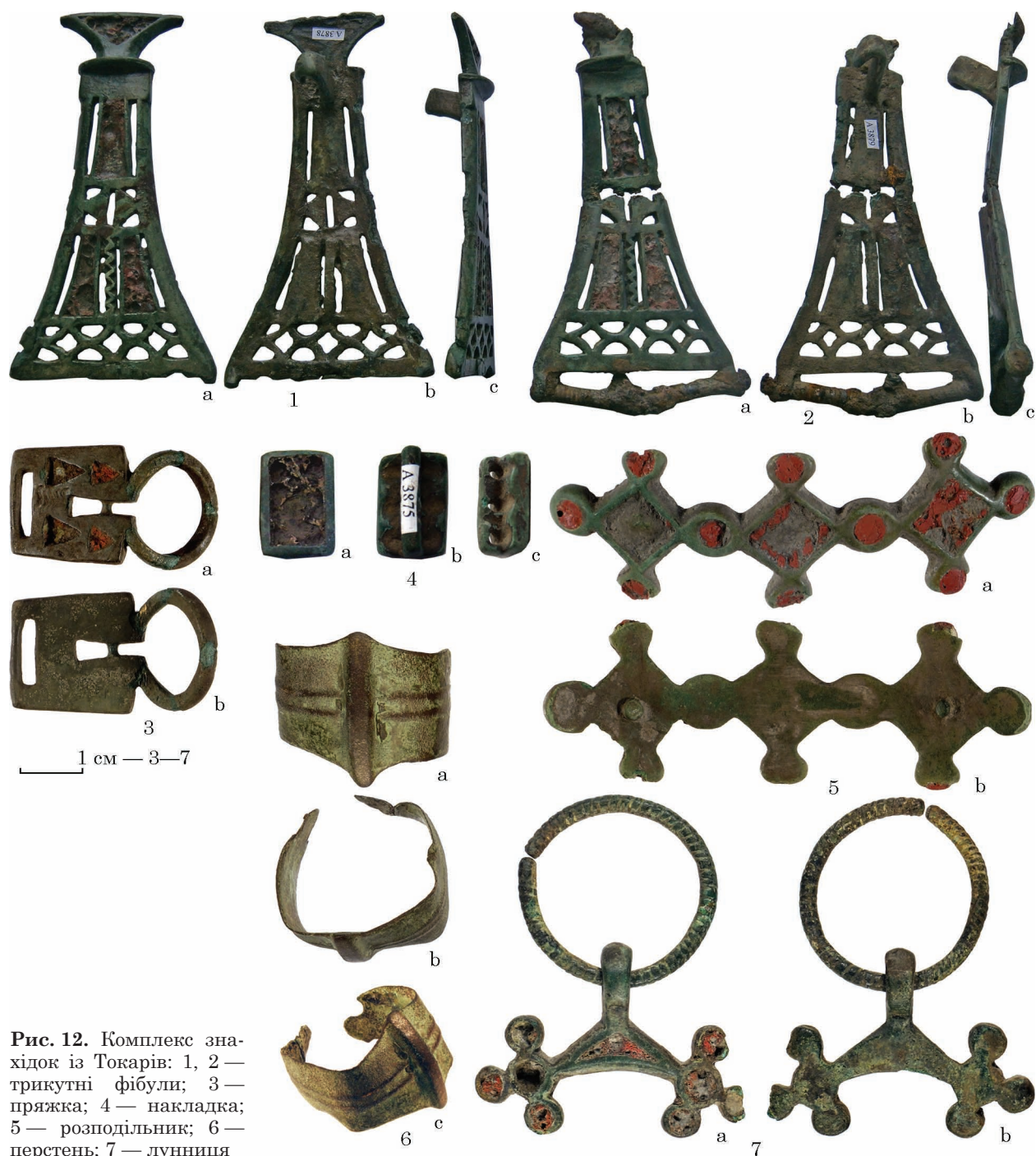
**Накладка** (рис. 12: 5). З комплексу з Токарів походить накладка довжиною 7,8, шириною 2,6, товщиною 0,35 см, яка складається з трьох поєднаних ромбів із колами на вершинах. Червона емаль заповнює ромбічні та круглі гнізда. Музейний № А 3876.

**Персні** (рис. 12: 6) кола виїмчастих емалей належать до рідкісних предметів, тому їх датування ускладнене. Перстень, який входив до комплексу з Токарів виготовлений із бронзової пластинки з потовщенням-гребінцем по центру. Його розміри: довжина 7,0, ширина в центрі 2,3 см. Без емалі. Музейний № А 3877.

**Трапецієподібні підвіски** (рис. 13: 23—25, 39—42). У комплексі з Глибного 10 підвісок з

трапецієподібних платівок, прикрашених по периметру пуансонним декором. Їх розміри: 1,9 × 1,2, 2,5 × 1,0, 2,3 × 1,3, 2,8 × 1,7, 2,5 × 1,6, 1,8 × 1,3, 3,1 × 2,4 см. Загальна дата — II — початок IV ст. (Гороховський 1988, с. 358). Музейні № А 3524—3526.

**Остроги (шпори)** (рис. 11). У нашій колекції три остроги, дві, різних типів, із комплексу в Микільському (рис. 11: 1, 2), третя — одинична знахідка — з Пролетарського (рис. 11: 3). Емаллю прикрашена лише остання знахідка. Її музейний № А 3886. Вона являє собою литу бронзову острогу з симетричним дугоподібним корпусом, трикутним у перерізі, конічним шипом, ідентичними зрізаноколючими кнопками, двома круглими щитками, розташованими перпендикулярно корпусу. Кнопки та щитки заповнені червоною емаллю. Розміри остроги: відстань між кнопками зсередини (ширина



**Рис. 12.** Комплекс знахідок із Токарів: 1, 2 — трикутні фібули; 3 — пряжка; 4 — накладка; 5 — розподільник; 6 — перстень; 7 — лунниця

дужки корпусу) 6,3 см, висота дужки корпусу 4,4, ширина дужки корпусу у найширшому місці 1,1 см, висота шипа 2,4, діаметр кнопок 1,1, діаметр щитків 0,7 см. Ця або тотожна острога зображена на ілюстрації в статті О. О. Радюша і належить до варіанта III ае острог із кнопками II—III ст. (Radyush 2013, p. 324, 325, fig. 2: 44).

**Інші знахідки.** До рідкісних знахідок належать пряжка й розподільник для намиста (?), які містять сліди емалі. Вони походять із комплексу знахідок поблизу Токарів.

**Пряжка** (рис. 12: 3) бронзова, лита, з овальною рамкою й прямокутним, суцільним із рам-

кою щитком, прорізом і віссю для язичка, та прорізом для ремня або металевої обойми із зовнішнього боку щитка. Її розміри: діаметр рамки 2,0 × 1,5, ширина щитка біля рамки 1,9, ззовні 1,7, довжина щитка 2,0, товщина виробу 0,27—0,3 см. Рамка пряжки зігнута по відношенню до щитка нагору під кутом 45°. Щиток пряжки розділений до середини вузьким позадвожнім трапецієподібним прорізом і віссю для кріплення язичка, поперечним вузьким прямокутним прорізом біля зовнішнього краю щитка для кріплення ремня або металевої обойми, і прикрашений двома парами трикутних гнізд, заповнених червоною емаллю, і гравірованими

хвилястими лініями між двома прорізами. Музейний № А 3874.

Очевидно, наша пряжка є дериватом римських ажурних пряжок з пельтоподібною рамкою другої чверті II — початку IV ст. (Kostromichyov 2016). Втім, більш точне типологічне визначення зразка викликає певне ускладнення: за формальною ознакою — формою щитка, пряжка з Токарів відповідає підваріанту D. Але пряжка має індивідуальні особливості, що не дозволяють ідентифікувати знахідку як пряжку варіанту D2. Наша пряжка має невелику грановану рамку, а щиток навпаки ширший за рамку і майже квадратний, а не вузький та витягнутий, як на відповідних сарматських пряжках. Окрім того, нагадаємо, що пряжки з пельтоподібними рамками й спеціальними прорізами для шкіряних або металевих обоймиць були елементом римського мілітарного костюму, але призначалися не для поясних ременів, а для допоміжних ремінців (Kostromichyov 2016, p. 141).

**Розподільник намиста** (рис. 12: 4) являє собою невеликий, висотою 2,0, шириною 1,3 см, товщиною 0,35 бронзовий прямокутник із гніздом для емалі з лицьового боку й поздовжньою стійкою, висотою 0,45, шириною 0,35 посередині тильного боку, в якій пророблено три отвори діаметром 0,2 на кінцях і по центру; на тильному боці предмету біля отворів залишилися борозенки від нитки, шнура або шкіряної стрічки від тривалого використання. Музейний № А 3875.

## АНАЛІЗ ТА ІНТЕРПРЕТАЦІЯ КОМПЛЕКСІВ ПРЕДМЕТІВ

Серед матеріалів, що потрапили до музею, три набори речей заявлені як такі, що походять із комплексів. Це матеріали з Токарів, Микільського й Глибного (рис. 7: 12—14).

**Комплекс з Токарів** (рис. 9: 1; 10: 1; 12) складається з пари трикутних фібул, очілля, гривни, пряжки, накладки, розподільника намиста, персня та підвіски-лунниці на кільці для підвішування. Очілля, гривна, пряжка, накладка, розподільник, перстень описані вище (див. відповідні рубрики). Тому зупинимося на характеристиці фібул і лунниці.

**Трикутні фібули.** Дві, майже ідентичні, фібули (рис. 12: 1, 2). Екземпляри різної збереженості: перша фібула збереглася майже повністю, у іншій пошкоджена «ніжка», а також є пошкодження у центральному орнаментальному ярусі. У обох екземплярів приймачі збереглися, а голки втрачено. Їх розміри: висота 11,5, ширина 6,2, ширина «ніжки» 4,2 см. Фібули прикрашені чотирма гніздами з емаллю червоного кольору: трикутним на «ніжці» та трапецієподібними на орнаментальних ярусах. Музейні номери А 3878, 3879. Фібули належать до пружинних з трапецієподібною ніжкою, серії B,

за Є. Л. Гороховським, середини III — початку IV ст. (Гороховский 1988, с. 351, табл. 55: 12).

**Підвіска-лунниця** (рис. 12: 7) на кільці для підвішування. Вона складається з вушка, суцільного трикутного центрального щитка, круглих з трьома круглими відростками бокових щитків. Розміри: ширина 4,6, висота 3,1, висота вушка 1,2 діаметр кільця 3,0, діаметр дроту кільця 0,25. Емаллю заповнені трикутне гніздо на центральному щитку, круглі гнізда бокових щитків та їх круглих відростків. Емаль червоного й білого кольорів. Музейний № А 3883. Підвіска належить до другого етапу розвитку лунниць, за Є. Л. Гороховським, тобто до середини — другої половини III ст. (Гороховский 1988, с. 355, табл. 57: 22, етап Б).

Комплекс складається з речей, які можуть належати як до жіночого (пара фібул, очілля, лунниця), так і до чоловічого вбрання (пряжка, накладка, перстень). Через унікальність є певні складності з ідентифікацією розподільника. Гривна, враховуючи її масивність, також могла належати чоловікові.

**Комплекс з Глибного** (рис. 13). До цього комплексу входили: фрагментоване очілля, фрагменти гривни, кільцеподібний браслет з роз'єднаними кінцями, кільце, спіралеподібне кільце, пластинчаста накладка на пояс, трикутна підвіска від ланцюга з відламаними вушком та петлями для кріплення з іншими деталями, рамка прямокутної пряжки, язичок від пряжки, спинка фібули (напівфабрикат або екземпляр, що був у використанні, поламаний і непридатний для подальшого використання), намистина з червоного непрозорого скла, бронзові пронизки й кільця, трапецієподібні підвіски.

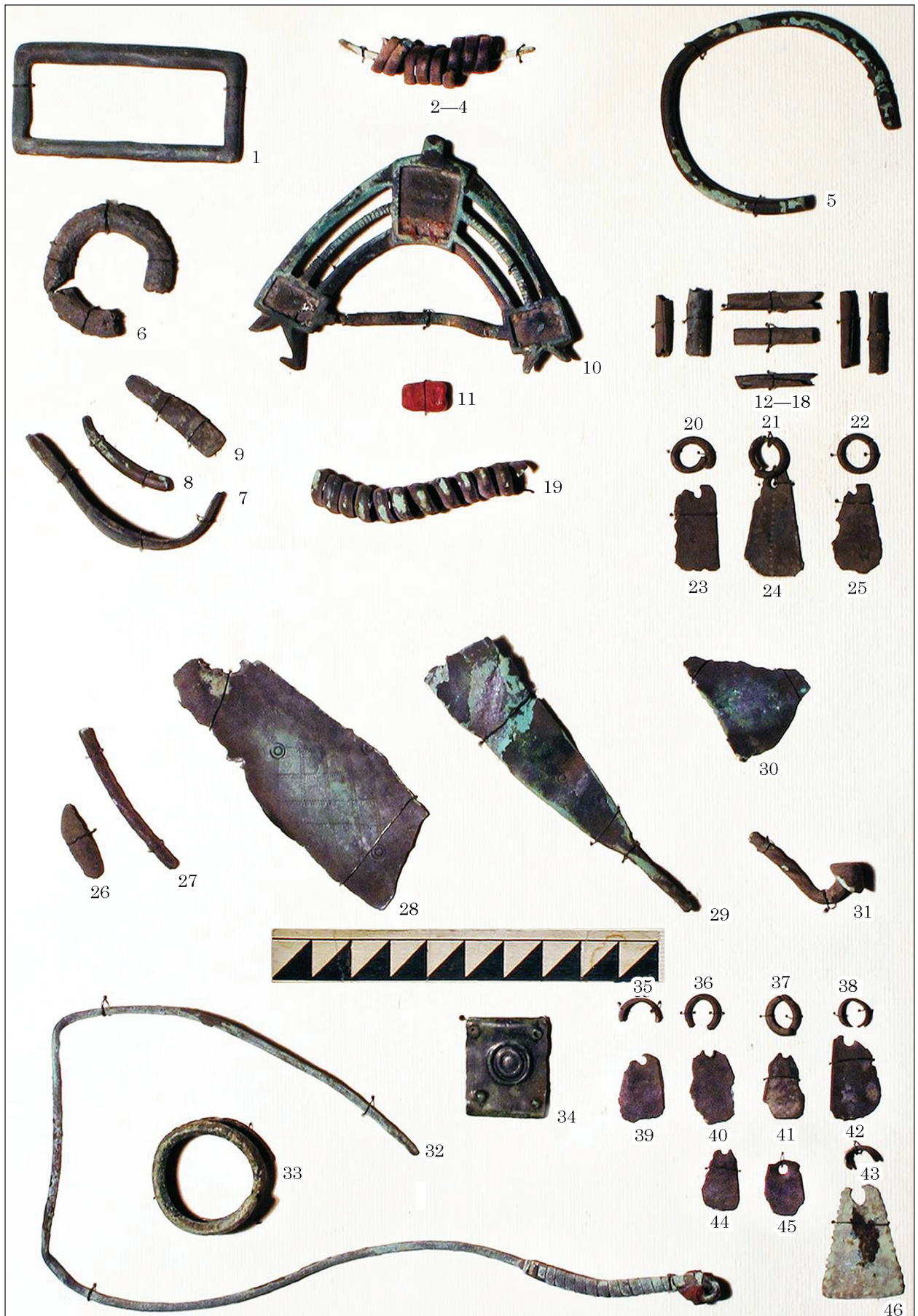
**Трикутна підвіска** — деталь ланцюга (рис. 13: 10). Збереглася не повністю: відламані вушко та петлі для кріплення з іншими деталями ланцюга. Розміри: висота 7,0, ширина 9,0, товщина 0,4 см. Використовувалася, очевидно, вершиною трикутника донизу. Прикрашена по кутах трьома прямокутними гніздами, заповненими червоною емаллю. Музейний № А 3518.

**Браслет із круглого дроту** з роз'єднаними кінцями, фрагментований. Його розміри: діаметр дроту 0,35, діаметр браслету 5,3 × 6,3 см. Музейний № А 3516 (рис. 13: 5).

**Суцільне кільце** з дроту прямокутного у перерізі, фрагментоване. Його розміри: діаметр 3,6, дріт зі стороною 0,7 см. Музейний № А 3529 (рис. 13: 6).

**Спіраль із гранованого дроту.** Розміри виробу: діаметр 3,0, дріт ромбічний у перерізі зі стороною 0,35 см. Музейний № А 3528 (рис. 13: 33).

**Пластинчаста накладка** на пояс виготовлена із тоненького бронзового листа, декор у вигляді опуклих точок та концентричних окружностей нанесений чеканкою. При нанесенні орнаменту майстер помилився і пробив



**Рис. 13.** Комплекс із Глибного, стенд: 1 — рамка прямокутної пряжки; 2—4, 19 — пронизки спіральні; 5, 8 — фрагменти кільцеподібного браслета із круглого дроту; 6 — кільце; 7 — спинка прогнутої підв'язної фібули; 9 — язичок пряжки; 10 — трикутна підвіска від ланцюга; 11 — намистина із червоного непрозорого скла; 12—18 — пронизки трубчасті; 20—22, 35—38, 45 — кільця від трапецієподібних підвісок; 23—25, 39—44, 46 — плоскі трапецієподібні підвіски з пуансонним декором; 27—31 — фрагменти очілля; 32 — фрагмент гривни; 33 — кільце спіральне; 34 — пластинчаста поясна накладка



Рис. 14. Дзвоноподібна підвіска з Микільського

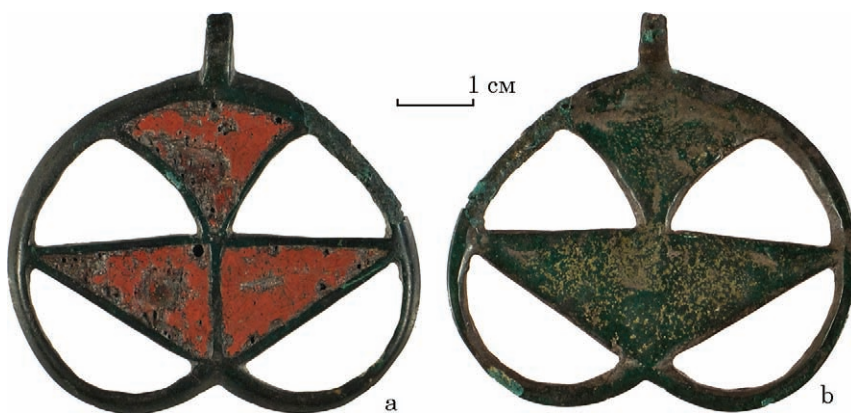


Рис. 15. Кругла підвіска з Житейського

пластинку наскрізь. Розміри виробу: висота 2,6, ширина 2,3, товщина 0,05 см. Музейний № А 3527 (рис. 13: 34).

**Рамка прямокутної пряжки**, висотою 6,0, шириною 3,0, товщиною 0,5 см, має заглиблення від язичка: від петлі на тильному боці та від подвійного язичка спереду. Музейний № А 3519 (рис. 13: 1). Судячи за цими ознаками, рамка належала до одночастинних пряжок з подвійним язичком центральноєвропейського походження періоду В<sub>2</sub> (Madyda 1977, s. 376, tabl. IV: 9, 12). Отже, вона належала до виробів, що давно вийшли із користування.

**Язичок пряжки** без петлі, розміри збереженої частини: довжина 2,7, ширина 0,7 см. Музейний № А 3520 (рис. 13: 9).

**Спинка фібули**, напівфабрикат або екземпляр, бувший у використанні, поламаний і непридатний для подальшого використання. Музейний № А 3517 (рис. 13: 7). Зберігся фрагмент, який дає змогу зробити типологічне визначення предмету. Ширина металевого бруска у найширшому місці становить 1,0, товщина 0,2 см. Приймач не зберігся. На спинці збереглися ледве помітні сліди прокресленого косоного хреста, а під ним — фасеток. Окрім того, металевий брусок звужується догори. За такими ознаками фібулу (напівфабрикат або вже бувшу у використанні) можна впевнено

ідентифікувати як прогнуту підв'язку варіанта Б, за Є. Л. Гороховським. Звуження бруска заготовки догори є ознакою найпізнішої дати цієї модифікації черняхівських застібок — не раніше середини — другої половини IV ст. Ця річ є найпізнішою у комплексі і саме вона визначає його приблизне датування.

**Намістина** з червоного непрозорого скла, розмірами 1,2 × 0,8 × 0,5, з діаметром отвору 0,1 см. Музейний № А 3530 (рис. 13: 11). Співпадає за кольором з кольором емалевих вставок.

**Бронзові трубчасті пронизки**, 7 екземплярів, діаметром 0,7 та довжиною 1,85 см. Музейний № А 3523 (рис. 13: 12—18).

**Пронизки спіральні**, чотири екземпляри, музейний № А 3521 (рис. 13: 2—4, 19).

**Маленькі бронзові кільця** разом з трапецієподібними плоскими підвісками, вісім екземплярів, діаметром 0,95 см, музейні номери А 3524, 3526 (рис. 13: 20—22, 35—38, 45).

Практично всі речі комплексу поламані та не підлягають ремонту. Можна припустити, що вони збиралися для переплавки, переробки, в якості сировини для ювелірної справи. За датою найпізнішої речі в комплексі, час здійснення депозиту припадає приблизно на другу половину IV ст.

**Комплекс із Микільського.** Окрім деталей ланцюга (рис. 7), комплекс речей із Микіль-

ського містив ще підвіску-лунницю (рис. 14) та дві остроги, залізну й бронзову (рис. 11: 1, 2).

Підвіска-лунниця дзвоноподібної форми (рис. 14) складається з трьох ярусів: верхнього — у вигляді трирогої пельтоподібної лунниці, розділеної зигзагоподібною лінією навпіл; середнього або центрального — вузької смужки з трьома круглими щитками по центру та по боках, від бокових щитків відходять трикутні відростки. Нижній ярус містить композицію з трьох трикутників з увігнутими дугоподібними сторонами. Трикутники розділені вузькими вертикальними смужками. Нижній ярус закінчується по боках круглими дископодібними відростками. Емаллю заповнені: поле трирогої пельтоподібної лунниці, круглі щитки; трикутники у нижньому ярусі. Центральний круглий щиток заповнений емаллю білого кольору, інші емалеві вставки — червоні. Музейний № А 3869.

Залізна острога, з шириною дужки 6,3, висотою 3,0 см. Шип пірамідальної форми, висотою 1,8, з шириною 0,4 см. Дужка завершується напівсферичними кнопками-зачепами, діаметром 1,1 см. Музейний № А 3872 (рис. 11: 1).

Бронзова острога, шириною дужки 4,0, висотою 0,9 см. Шип конічної форми, висотою 2,3, діаметром 1,0 см. Дужка завершується напівсферичними кнопками-зачепами, діаметром 1,0 см. Музейний № А 3873 (рис. 11: 1).

**Кругла підвіска**, розмірами: діаметром 5,15 × 5,4, товщиною 0,3 см, походить із Житейського. Її музейний № А 3888 (рис. 15). Окружність розділена навпіл, зсередини вона прикрашена двома емалевими трикутниками червоного кольору.

**Висновки.** До наукових фондів СОКМ протягом 2012—2020 рр. потрапили предмети з виїмчастою емаллю, знайдені на Сумщині, переважно у передмісті Сум. Серед них фібули (підковоподібні, трикутні, круглі), підвіски (хрестоподібні, лунниці), ланцюги, браслети, очілля, гривни, накладки, персні, трапецієподібні підвіски, остроги та ін. Переважна більшість знахідок належить до другого етапу розвитку емалевих прикрас, за Є. Л. Гороховським. Хімічний склад металу та емалевих вставок виробів визначений співробітниками Інституту прикладної фізики НАН України за допомогою рентгенофлуоресцентного спектрометра.

Ситуація, що склалася навколо археологічних пам'яток вимагає стрімкої перебудови, адаптації науки до нових несприятливих умов. Дана публікація викликана намаганням отримати максимальну інформацію із джерел, достовірність яких є сумнівною. Тим більше, що предмети, які аналізувалися в роботі мають велике значення для вирішення багатьох важливих питань археології, зокрема, для реконструкції слов'яногенезу.

## ЛІТЕРАТУРА

- Гороховский, Е. Л. 1988. *Хронология ювелирных изделий первой половины I тыс. н. э. Лесостепного Поднепровья и Южного Побужья*. Диссертация к. и. н. ИА АН УССР. Киев.
- Гороховський, Є. Л., Зубар, В. М., Гаврилук, Н. О. 1985. Про пізню дату деяких античних городищ Ольвійської хори. *Археологія*, 49, с. 25-40.
- Корзухина, Г. Ф. 1978. *Предметы убора с выемчатыми эмальями V — первой половины VI в. н. э. в Среднем Поднепровье*. Свод археологических источников, Е1—43. Ленинград: Наука.
- Костромичев, Д. А. 2010. *Римское военное присутствие в Херсонесе в начале I — первой половине V в.* Диссертация к. и. н. ИА НАН Украины. Киев.
- Kostromichyov, D. 2016. Openwork buckles with peltaform loop and opposite extension. *Journal of Roman Military Equipment Studies*, 17, p. 141-155.
- Madyda, R. 1977. Sprzączki i okucia pasa na ziemiach Polskich w okresie rzymskim. *Materiały Starożytne i Wczesnośredniowieczne*, IV, s. 351-407.
- Radyush, O. 2013. The Second and Third century Knob Spurs (Knopfsporen) in the Middle and Upper Dnieper Area. In: Khrapunov, I., Stylegar, F.-A. (eds.). *Inter Ambo Maria: Northern Barbarians from Scandinavia towards the Black Sea*. Kristiansand; Simferopol: Dolya, p. 317-334.

## REFERENCES

- Gorokhovskii, E. L. 1988. *Khronologiiia iuvelirnykh izdelii pervoi poloviny I tys. n. e. Lesostepnogo Podneprov'ia i Iuzhnogo Pobuzhia*. Dissertatsiia k. i. n. IA AN USSR. Kiev.
- Horokhovskiy, Ye. L., Zubar, V. M., Havryliuk, N. O. 1985. Pro pizniu datu deiakykh antychnykh horodyshch Olviiskoi khory. *Arkheolohiia*, 49, s. 25-40.
- Korzukhina, G. F. 1978. *Predmetry ubora s vyemchatymi emaliiami V — pervoi poloviny VI v. n. e. v Srednem Podneprove*. Svod arkheologicheskikh istochnikov, E1—43. Leningrad: Nauka.
- Kostromichev, D. A. 2010. *Rimskoe voennoe prisutstvie v Khersonese v nachale I — pervoi polovine V v.* Dissertatsiia k. i. n. IA NAN Ukrainy. Kiev.
- Kostromichyov, D. 2016. Openwork buckles with peltaform loop and opposite extension. *Journal of Roman Military Equipment Studies*, 17, p. 141-155.
- Madyda, R. 1977. Sprzączki i okucia pasa na ziemiach Polskich w okresie rzymskim. *Materiały Starożytne i Wczesnośredniowieczne*, IV, s. 351-407.
- Radyush, O. 2013. The Second and Third century Knob Spurs (Knopfsporen) in the Middle and Upper Dnieper Area. In: Khrapunov, I., Stylegar, F.-A. (eds.). *Inter Ambo Maria: Northern Barbarians from Scandinavia towards the Black Sea*. Kristiansand; Simferopol: Dolya, p. 317-334.

L. I. Bilynska, V. M. Bilyk, O. M. Buhay,  
O. V. Hopkalo, Ye. L. Gorokhovskiy,  
O. M. Derevianko

## NEW EXHIBITS OF ITEMS WITH CHAMPLEVE ENAMELS IN SUMY REGIONAL MUSEUM (PRELIMINARY REPORT)

During 2018—2020 items with Champleve enamels were presented to Sumy Regional Museum by Sumy residents, S. I. Gutsan and R. A. Bobkov. They were shown at an exhibition dedicated to the 100<sup>th</sup> anniversary of the Museum in September 2020. The collec-

tion consists of more than 70 items (tabl. 1). There are brooches (horseshoe-shaped, triangular, round), pendants (cruciform, lunula), chains, bracelets, diadems, torques, appliqué, finger-rings, trapezoidal pendants, spurs etc. Because these finds were kept in private collections and were presented to the Museum by their owners, the items could be considered accidental finds except location of them was more or less accurate.

Preliminary analysis of things from the collection allowed us to determine the following. The area of finds includes different areas of Sumy region, but those found in Sumy's suburbs significantly dominate, and by dating they mostly belong to the second stage of development of East European Champeve enamels, according to E. Gorokhovskiy — to the middle and second half of 3<sup>rd</sup> century. Metal and enamel of things were analyzed by the researchers of The Institute of Applied Physics of NASU using an X-ray fluorescence spectrometer.

Situation around archeological monuments requires a rapid reconstruction, adaptation of science to new unfavorable conditions. This publication is prompted by an attempt to obtain maximum information from sources whose reliability is questionable. Moreover, the things analyzed in this publication are of great importance for solving many important questions of archeology, in particular, for the reconstruction of the Slavonic peoples's genesis.

**Keywords:** Sumy Regional Museum, new exhibits, items with Champeve enamels.

*Одержано 31.07.2021*

**БІЛИК Володимир Миколайович**, молодший науковий співробітник, Інститут прикладної фізики НАН України, Суми, Україна.

**BILYK Volodymyr**, Junior researcher assistant, the Institute of Applied Physics, National Academy of Sciences of Ukraine, Sumy, Ukraine.

ORCID: 0000-0001-7022-7188; e-mail: v.m.bilyk.sumy@gmail.com.

**БІЛИНСЬКА Лариса Іванівна**, науковий співробітник-консультант, ДП НДЦ «Охоронна археологічна служба України» Інституту археології НАН України, Київ, Україна.

**BILYNSKA Larysa**, Research assistant-consultant, State Enterprise «Scientific research center “Protective archeological service of Ukraine”», Institute of Archeology of National Academy of Sciences of Ukraine, Kyiv, Ukraine.

ORCID: 0000-0002-8037-6424, e-mail: larysa.bilynska@gmail.com.

**БУГАЙ Олександр Миколайович**, кандидат фізико-математичних наук, завідувач сектору, Інститут прикладної фізики НАН України, Суми, Україна.

**BUHAY Oleksandr**, Ph D, head of the Sector, the Institute of Applied Physics, National Academy of Sciences of Ukraine, Sumy, Ukraine.

ORCID: 0000-0002-6813-0413, e-mail: alex.buhay@gmail.com.

**ГОПКАЛО Оксана Вікторівна**, доктор історичних наук, старший науковий співробітник, Інститут археології НАН України, Київ, Україна.

**GORKALO Oksana**, Dc Hab, Senior researcher, the Institute of archaeology of National academy of Sciences of Ukraine, Kyiv, Ukraine.

ORCID: 0000-0002-3611-2800, e-mail: oksana\_hopkalo@iananu.org.ua.

**ГОРОХОВСЬКИЙ Євген Леонардович**, кандидат історичних наук, Київ, Україна.

**GOROKHOVKYI Yevgen**, Ph D, Kyiv, Ukraine.  
E-mail: eleon\_gor@mail.ru.

**ДЕРЕВ'ЯНКО Олена Миколаївна**, іспірант, Національний університет «Києво-Могилянська академія», Київ, Україна.

**DEREVIANKO Olena**, postgraduate student, the National University of «Kyiv-Mohyla Academy», Kyiv, Ukraine.

ORCID: 0000-0003-0913-5086, e-mail: skmenada@gmail.com.