

Н. С. Абашина

ЖИТТЄВИЙ ШЛЯХ І НАУКОВА СПАДЩИНА В. А. БОГУСЕВИЧА

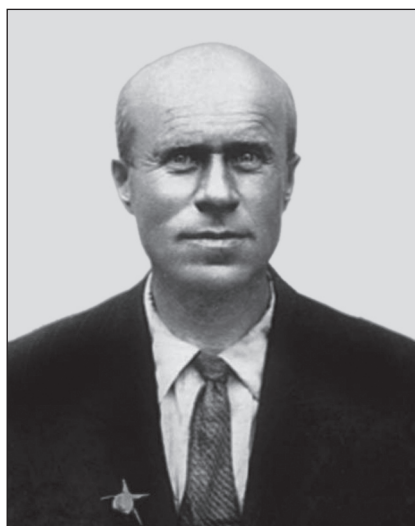
У статті розглядається наукова біографія відомого археолога, історика і музейника, дослідника пам'яток Київської Русі Володимира Андрійовича Богусевича (1902—1978 рр.). Провідне місце у його науковому доробку посідають проблеми походження і формування давньоруських міст, їх топографії і соціальної структури, будівництва середньовічних оборонних споруд.

Ключові слова: Володимир Андрійович Богусевич, Київська Русь, давній Київ, давній Чернігів, Києво-Печерська лавра, городища, археологічні пам'ятки X—XIII ст.

24 липня 2022 р. виповнилось 120 років від дня народження відомого археолога, історика і музейника, дослідника пам'яток Київської Русі, кандидата історичних наук Володимира Андрійовича Богусевича (1902—1978).

Узагальнюючі роботи, що містять наукову біографію В. А. Богусевича та аналіз його наукової спадщини, зараз відсутні. Відомості про його життя і діяльність містяться у біографічних довідках здебільшого в енциклопедичних виданнях (До 90-річчя... 1992; Богусевич... 2002, с. 26; 2015; Волкова 2002, с. 50—51; Филімонов 2004, с. 67, 180—182; Маркіна 2007, с. 97—98) та публікаціях про його роботу у Пскові і Новгороді (Трояновский 2002; Маркіна 2003; Волкова 2004), кілька статей присвячені вивченню окремих аспектів його наукового доробку (Ткаченко 2007; Абашина 2018).

В. А. Богусевич народився 24 липня 1902 р. у м. Тотьма Вологодської області у родині службовців. Батько його був суддею у м. Вологді, помер у 1929 р. Мати була домашньою господаркою, померла у 1942 р. в Ленінграді



Володимир Андрійович Богусевич (1902—1978), фото 1960 р.

під час блокади¹. У 1919—1922 рр. В. А. Богусевич був студентом історико-економічного відділення Вологодського педагогічного інституту, одночасно навчався у Вологодському художньому технікумі на відділенні живопису (1921—1922 рр.). Продовжив освіту В. А. Богусевич у 1922—1925 рр. на історико-економічному відділенні Ленінградського педагогічного інституту імені О. І. Герцена, по закінченні якого отримав спеціальність «історик». З січня 1926 по жовтень 1929 р. В. А. Богусевич навчався в аспірантурі у провідній археологічній установі країни — Державній академії історії

1. Основним джерелом біографічних даних В. А. Богусевича є його особова справа, що зберігається в Інституті археології НАН України.

матеріальної культури (ДАІМК), спеціалізуючись з історії давньоруської культури на кафедрі історії раннього феодалізму в Росії (завідувач Б. Д. Греков) в Інституті історії феодального суспільства. По закінченні аспірантури отримав спеціальність «історик, археолог, мистецтвознавець» і залишився працювати у ДАІМК на посаді старшого наукового співробітника.

У серпні 1930 р. у ДАІМК звернулося керівництво Псковського державного музею з проханням допомогти у розробці проекту історичної експозиції (Волкова 2004). Розробка проекту нової експозиції була доручена академічній групі, до складу якої увійшли П. П. Єфіменко, В. А. Богусевич, що неодноразово брав участь у псковських експедиціях, К. К. Романов та ін.

У лютому 1931 р. В. А. Богусевич переїхав у Псков, де отримав посаду заступника директора по науковій частині та ученого секретаря Псковського державного музею. За сумісництвом він читав курс з історії у Псковському педагогічному інституті, проводив семінари та екскурсії для студентів з демонстрацією речових та писемних джерел.

Основним завданням В. А. Богусевича була підготовка реекспозиції історичного відділу відповідно до рішень 1-го Всеросійського музейного з'їзду (1930), що закріплювали уявлення про музей як про політико-просвітницьку установу. Доводилось також опікуватись антирелігійним відділом, бібліотекою і архівом, проводити екскурсії, читати лекції, зокрема й лекції, що транслиувалися по радіо, робити наукові доповіді, готувати пересувні виставки. Музей проводив експедиції і обстеження, надавав шефську допомогу радгоспам і колгоспам, заводам. У всій цій діяльності В. А. Богусевич брав активну участь.

В. А. Богусевич багато фотографував. Обстежив і сфотографував архітектурні пам'ятки поблизу Пскова, Порховську фортецю. Серед його наукових зацікавлень були топографія міста, митні книги Пскова XVII ст., середньовічні дзвони (Волкова 2004).

Під керівництвом В. А. Богусевича у 1933 р. північніше Пскова у с. Васці були проведені археологічні розкопки поганських (язичницьких) поховань, а у 1935 р. поблизу сіл Рюха і Васильєво — обстеження місцезнаходжень соляних варниць.

В. А. Богусевич разом із краєзнавцем М. І. Платоновим видали у 1932 р. путівник по сучасному та давньому Пскову. В. А. Богусевичу у цьому виданні належить розділ, присвячений історії міста (Платонов, Богусевич 1932).

Варто зазначити, що через п'ять років, у травні 1937 р. у газеті «Псковский колхозник» зазначалося, що М. І. Платонов і В. А. Богусевич допустили у путівнику низку політично шкідливих трактувань. На щастя, ніяких наслідків для авторів ця критика у рік «великого терору» не мала (Филимонов 2013, с. 40).

У 1935 р. В. А. Богусевича запросили на посаду заступника директора по науковій частині Управління Новгородських державних музеїв.

Із 1938 р. Новгород став постійним місцем роботи археологічної експедиції АН СРСР під керівництвом А. В. Арциховського. Проте ще у 1932 р. Управління Новгородських державних музеїв розпочало власні археологічні розкопки на Неревському кінці. Керував дослідженнями директор Управління Новгородських державних музеїв О. О. Строков. Було відкрито 18 шарів дерев'яних настилів вулиці, залишки житлових будівель та ремісничі вироби. В. А. Богусевич відразу долучився до опрацювання матеріалів цих розкопок та підготовки публікації (Строков 1936).

Із 1936 р. В. А. Богусевич проводив спостереження за земляними роботами в Новгороді та охоронні розкопки у місцях новобудов, брав участь в археологічних дослідженнях на Ярославовому дворі (1937, 1940) і у Новгородському кремлі (1938—1941).

У розкопах на східній частині Ярославового двору в 1937 р. був зафіксований культурний шар потужністю від 2,6 до 3 м і виявлено господарські споруди XVI—XVII ст. та рештки мостових XII — першої половини XIII ст.; у 1938, 1940 рр. досліджувалися дренажні системи (Строков, Богусевич, Мантейфель 1938; Строков 1939; 1940).

З метою пошуку найдавніших культурних шарів Управлінням Новгородських державних музеїв почалися дослідження у південній частині Новгородського кремля. У 1938 р. у розкопі зафіксовано культурний шар потужністю до 5 м і відкрито 15 ярусів дерев'яних мостових, датованих авторами розкопок, від X—XII ст. до XVII ст. Досліджено рештки житлових приміщень, ремісничі майстерні та господарські споруди (Строков, Богусевич, Мантейфель 1939). У 1939 р. у розкопі, що примикав до минулорічного, виявлено дерев'яну мостову та прилеглі до неї зруби з великою кількістю різноманітних знахідок XV — першої половини XVIII ст. Отримані матеріали дозволили дослідникам зробити висновок, що у Новгородському кремлі відсутні культурні шари раніші за IX—X ст. (Строков, Богусевич 1940).

У 1940 р. О. О. Строков і В. А. Богусевич провели розкопки руїн мурованої церкви Бориса і Гліба, збудованої у кремлі в 1167—1173 рр., і прилеглого цвинтаря: досліджено 80 поховань з речами XII ст. (Строков 1945). У 1941 р. під час розкопок у північній частині кремля був виявлений потужний глиняний вал, проте з початком війни ці роботи було припинено (Порфиридов 1947, с. 23—24).

У грудні 1938 р. була організована Новгородська секція Інституту історії АН СРСР. Керував секцією О. О. Строков. Її завданням було вивчення писемних та археологічних пам'яток стародавнього Новгорода та пов'язаних із ним те-

Канівська археологічна експедиція. 1947—1949 рр. (другий ряд: перший ліворуч — В. А. Богусевич, третій ряд: перший ліворуч — М. М. Бондар) (НА ІА НАН України, ф. 35, спр. 8, негатив)



риторій (Новгородская... 1940). В. А. Богусевич був зарахований на посаду старшого наукового співробітника цієї секції за сумісництвом. Згідно індивідуального плану наукової роботи він готував дослідження «Військово-оборонні споруди у Північно-Західній Русі XIV—XVI ст.», яке планувалося як дисертаційне.

Основні результати дослідження В. А. Богусевичем військово-оборонних споруд висвітлені у низці статей та окремії роботі «Военно-оборонительные сооружения Новгорода, Старой Ладogi и Копорья», виданій у 1940 р. (Богусевич 1936; 1937; 1940). Серед інших він використовував матеріали, зібрані в період його роботи у Пскові — Псковського кремля та Порховської фортеці.

В. А. Богусевич зазначав, що є достатньо прикладів, найбільш яскравим з яких є Новгородський кремль, які переконують у тому, що сучасний вигляд давніх фортець у більшості не має нічого спільного з їхнім первісним виглядом і конструкцією. Зміни військової техніки і озброєння, зокрема поява артилерії, викликали капітальні зміни первісного вигляду і конструкції фортець.

У 1939 р. вийшла книга О. О. Строкова і В. А. Богусевича «Новгород Великий. Пособие для экскурсантов и туристов» (Строков, Богусевич 1939). Ця книга тепер є цінним джерелом інформації про пам'ятки архітектури Новгорода, які значною мірою були втрачені в роки Другої світової війни.

У липні 1941 р., коли О. О. Строков був мобілізований, В. А. Богусевич був призначений

в. о. директора Управління Новгородських державних музеїв і на його плечі лягла вся робота по евакуації музейних цінностей. Для пакування речей Володимир Андрійович використовував навіть бочки зі складу рибного господарства. Разом із ним готувала експонати до транспортування і його дружина Леонілла Михайлівна Глащинська — завідувачка галереї. Таким чином було врятовано приблизно 12 тисяч експонатів XII—XVIII ст. (Кончин 1981).

В евакуації, в Алма-Атинській області Казахстану В. А. Богусевич викладав історію і географію у Тургенському педтехникумі до призову в армію у жовтні 1943 р.

Після демобілізації у вересні 1945 р. В. А. Богусевич приїхав до Києва, куди з Казахстану переїхала до родичів його дружина з дочкою. Про повернення у спустошений війною Новгород у той час не могло бути й мови (Трояновський 2002).

Враховуючи довоєнний досвід музейної роботи, вже 20 вересня 1945 р. Богусевич був призначений заступником директора по науковій частині Державного історико-культурного заповідника «Києво-Печерська лавра» (зараз Національний заповідник «Києво-Печерська лавра»). Його дружина також почала працювати в заповіднику на посаді наукового робітника. Це дозволило родині оселитися на території заповідника, де вони мешкали до 1964 р., поки не отримали квартиру в академічному будинку.

Мабуть відразу В. А. Богусевич почав працювати за сумісництвом в Інституті археоло-

гії. Цьому сприяла його співпраця у ДАІМК з П. П. Єфіменком, котрий у 1945 р. став директором Інституту археології АН УРСР. У плані роботи Інституту на 1946 р. В. А. Богусевич вже зазначений як керівник експедиції по слов'янських містах (V наукова... 1948, с. 224).

У вересні 1945 р. заповідник отримав від Управління у справах архітектури при Раднаркомі УРСР санкцію на розбирання руїн Успенського собору і В. А. Богусевичу довелося очолити ці роботи.

Епіцентр вибуху знаходився у північно-західній частині собору, між північною стіною давньоруської частини собору та Іоанно-Предтеченською церквою. Силою вибухової хвилі були зруйновані стовпи-пілони собору, через що обвалились його склепіння й стіни. Вцілілі фрагменти собору перебували в аварійному стані, загрожуючи обвалом. Блоки і різне будівельне сміття обчислювалося в 20 тис. кубометрів.

Детального плану собору не існувало. До руйнації у 1941 р. Успенський собор XI ст. дійшов у забудові з трьох боків приділами XVII—XVIII ст. і лише його східна первісна стіна була незабудована. Тому реконструкція комплексу Успенського собору і передусім його первісного ядра, з'ясування будівельної і архітектурної історії пам'ятки було метою архітектурно-археологічних досліджень, безпосередньо пов'язаних із розбиранням руїн.

Для проведення досліджень В. А. Богусевич застосував археологічні методи. Площа собору була поділена на квадрати, за якими здійснювався опис і облік знахідок (Сіткарьова 2000, с. 55). Метою розбирання руїн було звільнити від завалів і будівельного сміття рештки собору, які залишилися на місці (*in situ*).

До червня 1946 р. здійснили великий обсяг робіт. З повідомленням про результати розбирання руїн «Великої лаврської церкви» В. А. Богусевич виступив на V Науковій конференції Інституту археології, яка відбулася 1—5 червня 1946 р. (V Наукова... 1948, с. 205). Він зазначав, що були розібрані величезні завали, в результаті чого очищені Іоанно-Богословський приділ, південні частини собору XI ст. і майже вся південна прибудова XVII—XVIII ст., де містилася ризниця. Це дало змогу вжити заходи для консервації Іоанно-Богословського приділу, стіни якого були прорізані великими тріщинами.

Розбирання руїн дозволило дослідити давньоруську основу храму. Південна стіна XI ст. була розчищена в напрямі на захід на кілька десятків метрів і довжину і на висоту від 4 до 5—6 м. Виявилось, що внизу була типова кладка XI ст., вище — кладка з цегли XI ст., але на розчині, який не відповідає кладці XI ст., що може свідчити про великий ремонт собору.

В. А. Богусевич керував спеціальною експедицією Інституту археології АН УРСР, яка

була створена з метою розбирання руїн та дослідження собору, ще й у 1946—1948 рр. вже як співробітник Інституту археології.

Під час розбирання руїн були проведені спостереження, що стосуються історії будівництва і перебудов собору, яка не була відображена у писемних та іконографічних джерелах, але яка була зафіксована у залишках самої пам'ятки і виявлена археологічними методами.

У руїнах собору знайдено найцінніший речовий матеріал. Врятовано великої цінності тканини й шиття, понад тисячу експонатів, з них чимало датованих, надмогильний барельєф фельдмаршала П. О. Румянцева-Задунайського, виконаний у 1805 р. (скульптор І. П. Мартос, архітектор Ж.-Ф. Тома де Томон), рештки срібних гробниць, південні ворота художньої роботи кінця XVII ст. У рештках центральної апсиди виявлено цінний барельєф з пісковика із зображенням Богородиці, розколотий на три частини. З-під руїн дістали художні вироби з металу й дерева, мармуру й шиферу, давньоруські будівельні матеріали. Загалом майже 2 тис. цінних експонатів XIV—XVIII ст.

У 1947—1948 рр. більшу частину завалів вивезли, що дало можливість у подальшому розпочати вивчення вцілілих фрагментів давньої частини храму, а також пізніших різночасних перебудов будівлі (Очерки... 1992, с. 141).

Востаннє Володимир Андрійович долучився до досліджень руїн Успенського собору у 1952 р. (червень—жовтень) як консультант від Інституту археології. Роботи здійснював Державний історико-культурний заповідник «Києво-Печерська лавра» під керівництвом архітектора М. В. Холостенка (Холостенко 1955).

Влітку 1946 р. В. А. Богусевича відрядили до Німеччини для визначення предметів, вивезених з музеїв України, що були знайдені в Баварії. Попри офіційні повноваження від українського уряду, з якими В. А. Богусевич прибув до Берліну, демонструючи відверто дискримінаційне ставлення до українського представника, завідувач відділу реституції Радянської військової адміністрації в Німеччині категорично відмовив йому у в'їзді до Мюнхена. Вдалося лише з'ясувати, що 12 ящиків цінностей Державного історико-культурного заповідника «Києво-Печерська лавра», які знаходились у німецькому місті Вітшток, у березні 1946 р. були вивезені до Москви (Кот 2020, с. 627—628).

У січні 1947 р. В. А. Богусевич звільнився з Державного історико-культурного заповідника «Києво-Печерська лавра» і перейшов на роботу в Інститут археології. 3 липня 1947 р. у Київському державному університеті імені Т. Г. Шевченка В. А. Богусевич захистив кандидатську дисертацію, підготовлену значною мірою ще до війни. Після захисту був призначений на посаду завідувача відділу слов'янської археології, тематика якого охоплювала переддержав-



Випуск кафедри археології та музеєзнавства Київського державного університету ім. Т. Г. Шевченка, 1950 р. (перший ряд зліва направо: другий — В. А. Богусевич, далі — Л. М. Славін, М. М. Бондар; другий ряд: перший ліворуч — В. І. Канівець; третій ряд: третя ліворуч — Є. О. Петровська) (Архів Археологічного музею Київського національного університету імені Тараса Шевченка)

ний період та давньоруський час, а з жовтня 1954 р. продовжив працювати у цьому відділі на посаді старшого наукового співробітника. У 1949 р. отримав звання старшого наукового співробітника. Протягом 1947—1950 рр. Володимир Андрійович також викладав спецкурс зі слов'яно-руської археології у Київському державному університеті ім. Т. Г. Шевченка. Як зазначено у заяві, у зв'язку із необхідністю лікування 1 жовтня 1962 р. В. А. Богусевич вийшов на пенсію. Останні роки життя Володимир Андрійович тяжко хворів. 18 липня 1978 р. за тиждень до свого 76-ліття він пішов з життя.

Володимир Андрійович Богусевич залишив значну наукову спадщину. Він є автором понад 50 наукових і науково-популярних праць, 38 з яких написані під час роботи в Інституті археології АН УРСР. Крім археології, до кола його зацікавлень входили історія архітектури та мистецтва.

Володимир Андрійович брав участь у багатьох експедиціях з вивчення пам'яток Київської Русі. Він провів значні роботи у Києві (1948, 1950—1952, 1957) та Чернігові (1947—1949, 1951, 1953), досліджував літописні міста Воїнь (1956), Городець Остерський (1954, 1961), Вир

(1958, 1959), В'яхань (1959), Путивль (1960, 1961), городища поблизу Канева (1947). На Канівщині В. А. Богусевич також виявив і провів перші дослідження городища зарубинецької культури, яка доти була відома лише за могильниками, та слов'янського поселення IX—X ст. Загалом за 16 років роботи в Інституті археології Володимир Андрійович був керівником 18 експедицій і окремих загонів, звіти про які зберігаються у Науковому архіві Інституту. Майже всі матеріали, отримані під час розкопок, ним опрацьовані і введені до наукового обігу.

Значним є внесок В. А. Богусевича в археологію Києва. Він досліджував пам'ятки Верхнього міста і Києво-Печерської лаври, провів перші розкопки на Подолі, відкрив вал «міста Ярослава».

У 1948 р. у північно-західній частині гори Киселівки В. А. Богусевич виявив і дослідив дві напівземлянкові зрубні споруди часів Київської Русі з господарськими ямами, що знаходилися поблизу. Інвентар з об'єктів датується XIII ст., а те, що будівлі згоріли, дало підставу припустити, що це сталося під час Батієвої навали в 1240 р. На думку В. А. Богусевича, ці зруби дозволяють переглянути усталену думку щодо



Рештки мурованої стіни Печерського монастиря XII ст. Розкопки В. А. Богусевича 1951 р. ДІКЗ «Киево-Печерська лавра» (Богусевич 1951а)

забудови давнього Києва, оскільки досі на території «міста Володимира» та на Михайлівській горі були виявлені лише напівземлянки стовпкової конструкції (Богусевич 1952d).

Великі земляні роботи, які здійснювалися у Києві на Подолі у зв'язку із прокладкою труб газопроводу у 1949—1950 рр., дозволили виявити культурний шар часів Київської Русі. Розкопками В. А. Богусевича 1950 р. на вулиці Волоській зафіксовано культурні на шарування потужністю до 4 м з матеріалами, починаючи з X ст. В XI—XII ст. на цій ділянці були розміщені житлові та господарські споруди, що загинули у пожежі. В. А. Богусевичем були досліджені рештки згорілого наземного будинку — зрубу з глинобитною пічкою. Поблизу виявлено рештки склоробної майстерні, де виявлено запас свинцю (приблизно 100 кг) і декілька зруйнованих глинобитних горнів з фрагментами скляних браслетів і посуду. Знайдено також смальту і скляне намисто (Богусевич 1954а).

Про результати своїх досліджень на Подолі В. А. Богусевич зробив доповідь «Археологические раскопки 1950 г. на Подоле в Киеве» на Пленумі Інституту історії матеріальної культури, присвяченому підсумкам археологічного вивчення давньоруських міст (Богусевич 1951с).

Зокрема він зазначив, що спостереженнями за земляними роботами на Подолі у 1949 і 1950 рр. на глибині від 1 до 1,5 м виявлено насичений численними речами шар доби Київської Русі досить гарної збереженості. У доповіді В. А. Богусевич наголосив, що наявність великого наземного зрубу змушує переглянути висновок про напівземлянки як основний тип жител давнього Києва.

Інформація В. А. Богусевича про великий наземний будинок на Подолі викликала недовіру у представників російської академічної науки. Це було висловлено у зауваженні редакції: «Інтерпретація виявлених залишків житла як наземного дерев'яного будинку викликала

серйозні заперечення. Вірогідніше вважати, що це залишки типових для Києва напівземлянкових дерево-глинобитних жител. — Редакція»¹ (Богусевич 1951с, с. 48).

Тим не менше В. А. Богусевич був переконаний, що уявлення про виняткове переважання в давньому Києві напівземлянкових жител дослідженнями на Подолі поставлено під серйозний сумнів. Збереженість дерева в мокрому ґрунті Подолу дала можливість В. А. Богусевичу передбачити, що в цьому районі міста можна буде знайти дерев'яні будівельні комплекси часів Київської Русі (Богусевич 1952b, с. 70).

Розкопки валу «міста Ярослава», проведені В. А. Богусевичем у 1951 р. на вулиці Мало-підвальної, були першими дослідженнями у південній частині давнього Києва. Тут виявлено матеріали, що характеризують як структуру валу — зруби з секціями-городнями, засипаний лесом, так і основні його параметри. Оборонний рів перед валом не виявлений. В. А. Богусевич це пояснював тим, що схил гори в цьому місці ескарпований і додаткова перепона тут була не потрібна (Єфіменко, Богусевич 1952).

Археологічні пам'ятки в поєднанні з писемними джерелами, архітектурними пам'ятками та знахідками окремих речей дозволили В. А. Богусевичу зробити висновки щодо соціально-топографічної структури території міста Володимира (Богусевич 1957). Він вважав, що у місті Володимира, площа якого дорівнювала близько 10 га, були розташовані 9 великих дворів: два князівські — Великий Ярославів та Мстиславів; три церковні — Федорового та Андріївського монастирів, Десятинної церкви; чотири боярські (за відомостями літопису). Біля західного фасаду Десятинної церкви була розташована невелика площа — Бабин Торжок.

Значні археологічні дослідження В. А. Богусевич провів у Києво-Печерській лаврі. Важливі матеріали були ним отримані у 1951 р., коли В. А. Богусевич вперше археологічно зафіксував муровані стіни монастиря XII ст., лаконічна інформація про які містилася лише у двох писемних джерелах, а також провів дослідження склоробного виробництва XI ст. та обстежив давньоруські фундаменти Троїцької надбрамної церкви.

Залишки мурованої стіни монастиря були виявлені В. А. Богусевичем 9 квітня 1951 р. у стінці одного з провалів, що утворилися через руйнування підземних ходів, затоплених водою з пошкоджених водогінних труб на території Митрополичого саду Києво-Печерської лаври. Задля їх дослідження Інститутом археології вже у кінці квітня був створений «Лаврський загін» археологічної експедиції «Великий Київ», якою керував директор Інституту академік П. П. Єфіменко. Загін очолив В. А. Бо-

1. Переклад наш.

гусевич. До складу загону увійшли також археолог Р. І. Виезжев та архітектори Ю. С. Асеев, Г. Н. Логвин. Дослідження тривали протягом травня — червня 1951 р. (Богусевич 1951а, с. 2).

Матеріали трьох розкопів свідчили, що стіна йшла з південного сходу на північний захід у напрямку Троїцької надбрамної церкви — головного входу до Лаври. Дослідженнями біля південної стіни Троїцької надбрамної церкви доведено, що оборонна стіна монастиря і церква споруджені не одночасно. Характер мурування цих об'єктів різний. Оборонна стіна не була пов'язана кладкою зі стіною церкви, а лише примикала до південної пілястри її західного фасаду. Залишки оборонної стіни були також знайдені у розкопї з протилежного, північного боку церкви (Асеев, Богусевич 1951).

В. А. Богусевич дійшов висновку, що Троїцька надбрамна церква зведена раніше — у кінці XI або на початку XII ст., а оборонна стіна монастиря — у другій половині XII ст. Аналіз матеріалів розкопок фортечних стін Києво-Печерського монастиря та висновки щодо їх спорудження, довжини і руйнування містяться у публікації В. А. Богусевича «К вопросу о крепостных стенах XII в. Киево-Печерского монастыря» (1960).

Поряд із монастирською стіною в Митрополічному саду В. А. Богусевичем були відкриті залишки склоробного виробництва. Судячи зі знахідок, крім виробництва смальти для мозаїчного декору Успенського собору в кінці XI ст., лаврська склоробна майстерня готувляла інші речі — скляний посуд, віконне скло і кольорові полив'яні плитки для підлоги. Порівняння смальти з цієї склоробної майстерні зі смальтою від стінних мозаїк, знайдених у руїнах Успенського собору, продемонструвало їхню ідентичність (Холостенко 1955, с. 357). В. А. Богусевич зазначав, що жодного разу не зафіксовані рештки скляних браслетів і пернів, що підкреслює монастирський характер цього склоробного виробництва. Дослідник наголошував, що лаврські склоробні майстерні остаточно доводять місцеве київське виробництво смальти для оздоблення монументальних споруд давнього Києва (Богусевич 1954b).

До своїх визначних знахідок — оборонної стіни монастиря і склоробної майстерні В. А. Богусевич поставився як музейник. З його ініціативи заповідник «Києво-Печерська лавра» запропонував зробити спеціальний експозиційний павільйон у Митрополічному саду. Проте це питання не було вирішено і об'єкти були законсервовані шляхом засипання зем-



В. А. Богусевич (ліворуч) біля південного фасаду Троїцької надбрамної церкви. ДКЗ «Києво-Печерська лавра», 1951 р. (Богусевич 1951b)

лею, що відповідним чином зафіксовано у його звіті (Богусевич 1951b, с. 1).

Востаннє до археологічних досліджень Києво-Печерської лаври В. А. Богусевич долучився у 1961 р., коли він від Інституту археології брав участь у роботі Київської археологічної експедиції під керівництвом С. Р. Кілієвич, що мала на меті обстежити оборонні мури XII ст. В. А. Богусевич особисто показав місця розкопів 1951 р. у Митрополічному саду і це дозволило відкрити неподалік скупчення побутового каменю та плінфи, що нагадувало залишки фундаментів монастирських мурів другої половини XII ст. (Кілієвич 1961).

Дослідження відкритих В. А. Богусевичем пам'яток Києво-Печерської лаври — мурованої стіни монастиря XII ст. та склоробного виробництва XI ст. продовжено науково-дослідним сектором археології Національного заповідника «Києво-Печерська лавра» під керівництвом С. П. Тараненка. У 2018 р. у Митрополічному саду були досліджені нові ділянки мурованої стіни монастиря, а в 2021 році з нагоди 70-річчя виявлення склоробної майстерні проведено моніторинг стану залишків унікального склоробного комплексу (Тараненко, Махота, Мисько 2020).

Широкі розвідувальні і стаціонарні розкопки, проведені В. А. Богусевичем у різних частинах Чернігова — в центральній і південній частині кремля, а також у східній і західній частині Третяка, були початком дослідження давніх частин міста. Їх результати дозволили В. А. Богусевичу розробити історичну топографію Чернігова. Дослідник вважав, що феодальний Чернігів, подібно до Києва, Коростеня, Любеча та інших давньоруських міст, об'єднав низку городищ, які були тут розташовані в дофеодальний час (Богусевич 1951d).



В. А. Богусевич оглядає котлован на вул. Межигірський, Київ, 1955 р. (НА ІА НАН України, ф. 35, спр. 8)

На підставі літописних повідомлень та археологічних спостережень дослідник зробив висновок, що просторий чернігівський кремль (дитинець) XI—XIII ст., на якому були розташовані Спаський і Борисоглібський собори, Благовіщенська і Михайлівська церкви, прилягав до берега Стрижня. Раніше на території, де стоїть Спаський собор, був розташований дохристиянський могильник. На думку В. А. Богусевича, княжий двір і Михайлівська церква містилися у східній частині кремля. У найпівденнішій частині дитинця під насипом бастиону XVII—XVIII ст. у 1947 р. В. А. Богусевичем вперше було виявлено залишки згорілих жилих споруд часів Київської Русі. Північніше і західніше дитинця був розташований «окольний град» або «острог», на південь від дитинця по берегу Десни знаходився Поділ (Богусевич 1951d).

У 1949 р. на території дитинця, на схід від Спаського собору В. А. Богусевичем були досліджені напівземлянкові споруди і господарські ями, які свідчать про наявність тут великого поселення IX—X ст. Також на цій ділянці було зафіксоване слов'янське поселення VII—VIII ст. Між Спаським собором і берегом р. Стрижень був відкритий рів, що огорожував в XI ст. дитинець зі сходу (Богусевич 1955a). На захід від Спаського собору в 1951 р. В. А. Богусевичем була досліджена

основа цегляної, квадратної в плані теремної башти XI ст. Ймовірно, башта мала не менше трьох поверхів і була прикрашена фресковим живописом і кольоровими полив'яними плитками (Богусевич, Холостенко 1952). Південніше терема були відкриті залишки невеликої двоповерхової будівлі, прикрашеної мозаїкою, фресками і кольоровими полив'яними плитками, що була частиною палацового комплексу, розташованого біля Спаського і Борисоглібського соборів (Богусевич 1955b).

Комплекс житлових і господарських споруд X—XIII ст. був досліджений В. А. Богусевичем у 1947 та 1949 рр. в окольному городі — у західній частині міста, північніше Катерининської церкви (Богусевич 1952с, с. 116—120). Отримані матеріали дозволили В. А. Богусевичу дійти висновку, що це одна з найдавніших частин Чернігова, яка була щільно заселена. Житла і ями-льохи біля них розташовані у кілька ярусів. Найдавніші будівлі належали до X—XI ст., пізніші, які їх перерізали, датовані XII—XIII ст. (Богусевич 1952с; 1955а, с. 7—10).

На стріліці пагорба Єлецького монастиря В. А. Богусевичем виявлено поселення VII—VIII ст. Він вважав, що в IX—X ст. на пагорбі Єлецького монастиря був князівський замок або невелика фортеця. Поселення VII—VIII ст., а також рештки житлових і господарських комплексів X—XIII ст. В. А. Богусевич відкрив на чернігівському Подолі в урочищі Млиновище у 1951 р. (Богусевич 1955а, с. 10—11).

У 1947—1948 рр. В. А. Богусевич провів розкопки на низці пам'яток розташованих поблизу Канева. Це, зокрема Велике скіфське городище та поселення біля його підніжжя, Мале городище, Пилипенкова гора, Московка, Хмільна та ін. (Богусевич 1952а).

Визначним відкриттям В. А. Богусевича стали поселення зарубинецької культури на горі Московка і Пилипенковій горі, адже до того часу були відомі лише могильники цієї культури. На горі Московка шар зарубинецької культури був перекритий шаром XI—XII ст., на Пилипенковій горі пізніші нашарування були відсутні, що зробило це городище надзвичайно цінним для досліджень. Розкопками В. А. Богусевича у 1948 р. були досліджені залишки п'яти заглиблених жител з вогнищами, викладеними невеликим камінням, знахідки з яких представлені переважно фрагментами товстостінних ліпних горщиків та посудин з лощеною поверхнею, аналогічними до кераміки Зарубинецького та Корчуватського могильників (Богусевич, Линка 1959). На підставі фрагментів античних амфор В. А. Богусевич достатньо точно датував це зарубинецьке городище III—I ст. до н. е.

Розкопками В. А. Богусевича на Пилипенковій горі був покладений початок дослідженню поселень зарубинецької культури таких

важливих для висвітлення основних питань етногенезу слов'ян. У подальшому розкопками Є. В. Максимова 1966—1970 рр. досліджена практично вся територія Пиlipенкової гори, на якій були розташовані 42 житла і 112 господарських ям. Отримані матеріали дозволяють вважати цю пам'ятку еталонною для зарубинецької культури Середнього Подніпров'я (Максимов 1982, с. 32—58).

Біля підніжжя Великого і Малого скіфського городищ В. А. Богусевичем були відкриті слов'янські поселення кінця I тисячоліття н. е. На поселенні біля підніжжя Великого скіфського городища В. А. Богусевич розкопав рештки чотирьох жител з кам'яними вогнищами. Одночасне існування грубої ліпної і гончарної кераміки, орнаментованої паралельними лініями-хвилями, встановлене під час досліджень, дало підставу В. А. Богусевичу датувати це поселення IX—X ст. Він зазначав, що дослідження поселень такого типу дозволить вивчити матеріальну культуру племені полян. Ця пам'ятка, досить точно атрибутована В. А. Богусевичем, відома зараз як Канівське поселення і є однією з майже повністю досліджених слов'янських пам'яток останньої чверті I тис. н. е. (Мезенцева 1965; Терпиловський, Синиця 2010).

У 1954 р. В. А. Богусевич обстежив літописне місто Городець Остерський, який був однією із найміцніших фортець Середнього Подніпров'я¹. Завдяки цим дослідженням отримані нові матеріали стосовно спорудження і структури цієї фортеці, її історії у княжу добу (Богусевич 1962).

Усі попередні роботи зводилися до вивчення решток Михайлівської божниці, що знаходилися на території городища. Кам'яна божниця була розташована на невеликому дитинці у південно-західній частині Остерської фортеці, зведеної Володимиром Мономахом у 1098 р. На думку В. А. Богусевича, дитинець являв собою укріпленій князівський двір. Михайлівська церква — невелика прямокутна будівля — була важливою ланкою в оборонній лінії дитинця. Розташована у південно-східному куті оборонної лінії вона була ніби кутовою баштою, що контролювала підходи з боку р. Остра. В. А. Богусевич зазначив, що розміри цегли, використаної при будівництві церкви, та знаки на ній характерні для чернігівського виробництва кінця XI ст. За підрахунками В. А. Богусевича за аналогією з валом «міста Ярослава» в Києві, оборонна стіна дитинця складалася з 30 городень (приблизно 576 м).

В. А. Богусевич також обстежив вали і рів городища. У розрізі валу він простежив два шари, розділені потужним шаром горілого де-

рева. На думку дослідника, цей шар є рештками дерев'яних оборонних конструкцій, що були на валу і згоріли під час військових дій у середині XII ст. Верхній шар валу був, вірогідно, досипаний під час відновлення фортеці у кінці XII ст.

Протягом 1956—1957 рр. В. А. Богусевич брав участь у дослідженнях літописного міста Воїнь, розташованого біля с. Воїнська Гребля Полтавської області. Дослідження передували затопленню пам'ятки водами Кременчуцького водосховища. В експедиції, яку очолювали В. Й. Довженок і В. К. Гончаров, В. А. Богусевич був начальником загону, що досліджував посад літописного міста (Богусевич 1956; Богусевич и др. 1957).

У північній частині посаду в 1956 р. у розкопі площею 400 кв. м В. А. Богусевичем були досліджені залишки трьох печей від наземних жител, чотири заглиблених житла, а також сім господарських ям, які разом із житлами склали комплекс. На одному місці простежено залишки трьох різночасових об'єктів, що знаходилися на різних рівнях і належали до трьох будівельних періодів від X ст. до початку XIII ст. (Гончаров, Богусевич, Юра 1959). Розкопки у наступні роки показали, що основний культурний шар на посаді, як і на дитинці, належить до XI—XII ст. і представлений як наземними будівлями, від яких лишилися рештки глинобитних печей, так і напівземлянками стовпової конструкції (Довженок, Гончаров, Юра 1966, с. 58—64).

Свої останні польові сезони 1958—1961 рр. В. А. Богусевич провів на території Сумської області, досліджуючи літописні міста.

Дослідження літописного міста Вир, на території якого нині розташований міський парк м. Білопілля, В. А. Богусевич розпочав у 1958 р. Завдяки розкопкам 1958—1960 рр. вдалось встановити час існування Вирського городища — X—XIII ст. До фондів Сумського краєзнавчого музею В. А. Богусевичем передано понад 270 предметів, серед яких привертає увагу колекція посуду із різними знаками майстрів-гончарів (Богусевич 1959).

У липні 1959 р. Володимир Андрійович провів розвідку з метою локалізації давньоруського міста В'яхань, завдяки чому було підтверджено, що це літописне місто, засноване в XI ст., розташоване в центрі с. Городище Недригайлівського р-ну Сумської обл., в урочищі Городок. Городище В'яхань має овальну форму, оточене валом і ровом. До городища примикає неукріплений посад (Богусевич 1998)².

Попередніми розвідувальними розкопками В. А. Богусевича у Путивлі в жовтні 1959 р. були зафіксовані залишки кам'яної споруди в центрі південної частини Путивльського ди-

1. Зараз не території Городця Остерського розташоване с. Старогородка, яке безпосередньо примикає до м. Остра.

2. Звіт про цю розвідку опублікований зі вступом і коментарями Ю. Ю. Моргунова.

тинця — «Городка». Дослідженнями 1960 р. було встановлено, що це рештки храму, характерною особливістю якого є два напівкруглих виступи (типу апсид) на південному і північному фасадах. В. А. Богусевич датував пам'ятку XII ст. і зазначав, що це була перша кам'яна будівля часів Київської Русі відкрита в Путивлі. На підставі аналізу літописних відомостей В. А. Богусевич дійшов висновку, що на території Городка був розташований дитинець із князівським двором.

Одночасно були проведені розкопки у тій частині городища, де містилися житлові будівлі. На всій площі розкопок знайдено велику кількість керамічних, залізних, скляних речей. Неабияку наукову цінність мають знайдені під час розкопок 140 цеглин із князівськими знаками і клеймами майстрів. Численність і різноманітність цих знаків дали підставу вважати, що будівництво кам'яних споруд набуло чималого розмаху, і що в ньому брали участь майстри із різних міст (Богусевич 1963).

Головним напрямком наукової діяльності В. А. Богусевича було вивчення проблем походження і формування міст Київської Русі, їх топографії і соціальної структури, будівництва середньовічних оборонних споруд. У дослідженнях він широко використовував писемні джерела, узгоджуючи з ними археологічні матеріали.

Дослідження В. А. Богусевичем пам'яток давнього Києва стали значним внеском у розробку історичної топографії міста. Він вперше виявив на Подолі насичений численними речами шар доби Київської Русі та провів дослідження наземного зрубного житла. Це дало В. А. Богусевичу підстави переглянути усталений на той час висновок про напівземлянки як основний тип жител давнього Києва і передбачити наявність на Подолі дерев'яних будівельних комплексів часів Київської Русі.

Керуючи розбиранням руїн Успенського собору Києво-Печерської лаври в перші повоєнні роки, В. А. Богусевич зробив важливі спостереження щодо його будівництва в XI ст. та пізніших ремонтів і перебудов. Він також вперше археологічно зафіксував муровані стіни Печерського монастиря XII ст. та відкрив склоробні майстерні, які виготовляли смальту для мозаїчного декору Успенського собору в кінці XI ст.

Особливої уваги заслуговують великі розвідувальні і стаціонарні розкопки, проведені В. А. Богусевичем у різних частинах Чернігова. Вони поклали початок дослідженню давніх частин міста та дозволили В. А. Богусевичу розробити історичну топографію Чернігова.

Завдяки дослідженням В. А. Богусевича отримані нові матеріали стосовно спорудження і структури літописних міст Городець Остерський, Воїнь, Вир та В'яхань, у Путивлі відкриті рештки мурованого храму XII ст.

Хоча В. А. Богусевич відомий головним чином як дослідник пам'яток Київської Русі, у його науковому доробку є й відкриття нових типів пам'яток попереднього часу — городищ зарубинецької культури та слов'янських поселень IX—X ст. Наддніпрянщини. Він провів перші розкопки на городищі Пилипенкова гора та Канівському поселенні полян — пам'ятках, що зараз вважаються еталонними для старожитностей Середнього Подніпров'я.

Роботи В. А. Богусевича демонструють конкретно-історичний підхід до висвітлення проблем історії Київської Русі. Його наукова спадщина становить значний внесок в археологію України і залишається предметом зацікавленнь сучасних археологів.

Подяки. Висловлюю щирі подяки В. В. Павловій за допомогу у добір фото з Наукового архіву ІА НАН України і завідувачці Археологічного музею Київського національного університету імені Тараса Шевченка Л. Г. Самойленко за фото випуску кафедри археології та музеєзнавства Київського державного університету імені Тараса Шевченка, 1950 р.

ЛІТЕРАТУРА

- Абашина, Н. С. 2018. В. А. Богусевич — дослідник Києво-Печерської лаври. *Могиллянські читання 2018: Дослідження сакральних пам'яток України*, с. 216-220.
- Асеев, Ю. С., Богусевич, В. А. 1951. Воєнно-оборонні стіни XII віку Києво-Печерської лаври. *Вісник Академії архітектури УРСР*, 4, с. 39-45.
- Богусевич, В. А. 1936. Порховская крепость. *Новгородский исторический сборник*, 1, с. 5-22.
- Богусевич, В. А. 1937. Стены Староладожской крепости. *Новгородский исторический сборник*, 2, с. 124-125.
- Богусевич, В. А. 1940. *Военно-оборонительные сооружения Новгорода, Старой Ладоги, Порхова и Копорья*. Новгород: АН СРСР.
- Богусевич, В. А. 1951а. *Археологические раскопки в заповеднике Киево-Печерской лавры в 1951 г.* НА ІА НАН України, ф. 64, 1951/8а.
- Богусевич, В. А. 1951б. *Вновь открытые мастерские по изготовлению стекла и смальты XI века в Киеве*. НА ІА НАН України, ф. 64, 1951/8а.
- Богусевич, В. А. 1951с. Археологические раскопки 1950 г. на Подоле в Киеве. *Краткие сообщения ИИМК СССР*, 41, с. 47-48.
- Богусевич, В. А. 1951д. Про топографію древнього Чернігова. *Археологія*, V, с. 116-126.
- Богусевич, В. А. 1952а. Канівська археологічна експедиція. *Археологічні пам'ятки УРСР*, III, с. 141-153.
- Богусевич, В. А. 1952б. Про походження і топографію древнього Києва за археологічними даними. *Археологія*, VII, с. 66-71.
- Богусевич, В. А. 1952с. Роботи Чернігівської експедиції. *Археологічні пам'ятки УРСР*, III, с. 109-122.
- Богусевич, В. А. 1952д. Розкопки на горі Киселівці. *Археологічні пам'ятки УРСР*, III, с. 66-72.
- Богусевич, В. А. 1954а. Археологічні розкопки в Києві на Подолі в 1950 р. *Археологія*, IX, с. 42-53.

Богусевич, В. А. 1954b. Мастерские по изготовлению стекла и смальты в Киеве. По материалам раскопок 1951 г. *Краткие сообщения ИА АН УССР*, 3, с. 14-20.

Богусевич, В. А. 1955а. Археологічні розкопки в Чернігові в 1949 та 1951 рр. *Археологічні пам'ятки УРСР*, V, с. 5-11.

Богусевич, В. А. 1955b. Раскопки в Чернигове. *Краткие сообщения ИА АН УССР*, 4, с. 9-11.

Богусевич, В. А. 1956. *Отчёт о раскопках посада древнерусского города «Воинь» в 1956 г. (Древнерусская Кременчугская экспедиция)*. НА ІА НАН України, ф. 64, 1956/3.

Богусевич, В. А. 1957. Про феодальні двори Києва XI—XIII ст. *Археологія*, XI, с. 14-20.

Богусевич, В. А. 1959. *Древнерусский город Вырь*. НА ІА НАН України, ф. 64, 1958—59/14.

Богусевич, В. А. 1960. К вопросу о крепостных стенах XII в. Киево-Печерского монастыря. *Краткие сообщения ИА АН УССР*, 9, с. 108-112.

Богусевич, В. А. 1962. Остерский городок. *Краткие сообщения ИА АН УССР*, 12, с. 37-42.

Богусевич, В. А. 1963. Розкопки в Путивльському кремлі. *Археологія*, XV, с. 165-174.

Богусевич, В. А. 1998. Разведка на городище Вяхань. *Сумська старовина*, III—IV, с. 28-33.

Богусевич, В. А., Гончаров, В. К., Довженок, В. И., Килиевич, С. Р., Копылов, Ф. Б., Кучера, М. П., Юра, Р. А. 1957. *Отчёт о работах Кременчугской древнерусской археологической экспедиции Института археологии АН УССР в 1957 г.* НА ІА НАН України, ф. 64, 1957/3.

Богусевич, В. А., Линка, Н. В. 1959. Зарубинецкое поселение на Пилипенковой Горе близ г. Канева. *Материалы и исследования по археологии СССР*, 70, с. 114-118.

Богусевич, В. А., Холостенко, Н. В. 1952. Черниговские каменные дворцы XI—XII вв. *Краткие сообщения ИА АН УССР*, 1, с. 32-42.

Богусевич... 2002. Богусевич Владимир Андреевич. В: Рыбина, Е. А., Хорошев, А. С. (ред.). *Археологи Великого Новгорода: Биографический справочник*. Великий Новгород, с. 26.

Богусевич... 2015. Богусевич Володимир Андрійович. В: Толочко, П. П. (ред.). *Институт археології Національної академії наук України. 1918—2014*. Київ: АДЕФ-Україна, с. 347-348.

Волкова, С. А. 2002. Богусевич Владимир Андреевич. В: *Псковский биографический словарь*. Псков: ПГПИ, с. 50-51.

Волкова, С. А. 2004. В. А. Богусевич и историческая экспозиция в Поганкиных палатах в 1930—1935 гг. *Псков*, 20, с. 29.

Гончаров, В. К., Богусевич, В. А., Юра, Р. А. 1959. Раскопки древнерусского города Воиня в 1956 году. *Краткие сообщения ИА АН УССР*, 8, с. 60-71.

Довженок, В. Й., Гончаров, В. К., Юра, Р. О. 1966. *Древньюоруське місто Воинь*. Київ: Наукова думка.

До 90-річчя... 1992. До 90-річчя Володимира Андрійовича Богусевича. *Археологія*, 4, с. 108-109.

Сфіменко, П. П., Богусевич, В. А. 1952. Кріпость Ярослава Мудрого в Києві. *Вісник Академії наук Української РСР*, 12, с. 34-46.

Кілієвич, С. Р. 1961. *Звіт про археологічну розвідку в Києві 1961 р.* НА ІА НАН України, ф. 64, 1961/61.

Кончин, Е. 1981. «...И доставлены в полной сохранности». *Вокруг света*, 5 (online). Режим доступа: <https://www.vokrugsveta.ru/vs/article/2179/>.

Ког, С. 2020. *Повернення і реституція культурних цінностей у політичному та культурному*

житті України (XX — поч. XXI ст.). Київ: Інститут історії України НАН України.

Максимов, Е. В. 1982. *Зарубинецкая культура на территории УССР*. Киев: Наукова думка.

Маркина, Г. К. 2003. В. А. Богусевич и Новгородский музей. *Ежегодник Новгородского государственного объединённого музея-заповедника—2002*, с. 48-51.

Маркина, Г. К. 2007. Богусевич Владимир Андреевич. В: Янин, В. Л. (ред.). *Великий Новгород: история и культура IX—XVII веков: Энциклопедический словарь*. Санкт-Петербург: Нестор-История, с. 97-98.

Мезенцева, Г. Г. 1965. *Канівське поселення полян*. Київ: Наукова думка.

Новгородская... 1940. Новгородская секция Института истории Академии наук СРСР. *Новгородский исторический сборник*, 7, с. 125-126.

Очерки... 1992. *Очерки истории Киево-Печерской лавры и Заповедника*. Киев: Радянська Україна.

Платонов, Н. И., Богусевич, В. А. 1932. *Современный и древний Псков: путеводитель*. Псков: Псковское Райбюро краеведения.

Порфиридов, Н. Г. 1947. *Древний Новгород: очерки из истории русской культуры XI—XV вв.* Москва; Ленинград: АН СССР.

Сіткарьова, О. В. 2000. *Успенський собор Києво-Печерської лаври: До історії архітектурно-археологічних досліджень та проекту відбудови*. Київ: Свято-Успенська Києво-Печерська Лавра.

Строков, А. А. 1936. Раскопки Холопией улицы древнего Новгорода. *Новгородский исторический сборник*, 1, с. 41-64.

Строков, А. А. 1939. Отчёт о раскопках древнего русского водопровода. *Новгородский исторический сборник*, 6, с. 16-20.

Строков, А. А. 1940. Раскопки на Ярославовом дворе в 1940 г. *Новгородский исторический сборник*, 8, с. 3-17.

Строков, А. А. 1945. Раскопки в Новгороде в 1940 г. *Краткие сообщения ИИМК СССР*, 11, с. 65-73.

Строков, А., Богусевич, В. 1939. *Новгород Великий*. Ленинград: АН СССР.

Строков, А. А., Богусевич, В. А. 1940. Предварительный отчёт о раскопках в Новгороде в 1939 г. (южная часть Кремля). *Новгородский исторический сборник*, 7, с. 3-18.

Строков, А. А., Богусевич, В. А., Мантейфель, Б. К. 1938. Раскопки на Ярославовом дворе. *Новгородский исторический сборник*, 3—4, с. 183-210.

Строков, А. А., Богусевич, В. А., Мантейфель, Б. К. 1939. Раскопки в Новгородском Кремле в 1938 г. *Новгородский исторический сборник*, 5, с. 3-17.

Тараненко, С., Махота, О., Мисько, Ю. 2020. Археологічний сезон у Національному Києво-Печерському історико-культурному заповіднику. *Археологічні дослідження в Україні 2018 р.*, с. 59-60.

Терпиловський, Р. В., Синиця, Є. В. 2010. Археологічні дослідження пам'яток раннього середньовіччя на території Канівського природного заповідника: історія, здобутки, перспективи. *Археологія і давня історія України*, 1, с. 226-237.

Ткаченко, М. В. 2007. З історії археологічних досліджень лаврських мурів. *Лаврський альманах: Києво-Печерська лавра в контексті української історії та культури*, 19, с. 48-51.

Трояновский, С. В. 2002. К 100-летию со дня рождения В. А. Богусевича (1902—1978 гг.). Биографический очерк. *Ежегодник Новгородского государственного объединённого музея-заповедника—2002*, с. 41-48.

Филимонов, А. В. 2013. Краеведческая деятельность Н. И. Платонова. *Псков*, 39, с. 36-40.

Филимонов, А. В. 2004. *Псковское краеведение в 1920—1930-е гг.* Псков: ПГПИ.

Холостенко, Н. В. 1955. Исследование руин Успенского собора Киево-Печерской лавры. *Советская археология*, XXIII, с. 341-358.

В наукова... 1948. В наукова конференція Інституту археології АН УРСР. *Археологія*, II, с. 199-225.

REFERENCES

Abashyna, N. S. 2018. V. A. Bohusevych — doslidnyk Kyievo-Pecherskoi lavry. *Mohylianski chytannia 2018: Doslidzhennia sakralnykh pam'iatok Ukrainy*, s. 216-220.

Asieiev, Yu. S., Bohusevych, V. A. 1951. Voinno-oboroni stiny XII st. Kyievo-Pecherskoi lavry. *Visnyk Akademii arkhitektury URSS*, 4, s. 39-45.

Bogusevich, V. A. 1936. Porkhovskaia krepost. *Novgorodskii istoricheskii sbornik*, 1, s. 5-22.

Bogusevich, V. A. 1937. Steny Staroladozhskoi kreposti. *Novgorodskii istoricheskii sbornik*, 2, s. 124-125.

Bogusevich, V. A. 1940. *Voenno-oboronitelnye sooruzheniia Novgoroda, Staroi Ladogi, Porkhova i Koporia.* Novgorod: AN SRSR.

Bogusevich, V. A. 1951a. *Arkheologicheskie raskopki v zapovednike Kievo-Pecherskoi lavry v 1951 g.* NA IA NAN Ukrainy, f. 64, 1951/8a.

Bogusevich, V. A. 1951b. *Vnov otkrytye masterskie po izgotovleniu stekla i smalty XI veka v Kieve.* NA IA NAN Ukrainy, f. 64, 1951/8a.

Bogusevich, V. A. 1951c. *Arkheologicheskie raskopki 1950 g. na Podole v Kieve.* *Kratkie soobshcheniia IIMK SSSR*, 41, s. 47-48.

Bohusevych, V. A. 1951d. Pro topohrafiu drevnogo Chernihova. *Arkheolohiia*, V, s. 116-126.

Bohusevych, V. A. 1952a. Kanivska arkheolohichna ekspeditsiia. *Arkheolohichni pam'iatky URSS*, III, s. 141-153.

Bohusevych, V. A. 1952b. Pro pokhodzhennia i topohrafiu drevnogo Kyieva za arkheolohichnymi danymi. *Arkheolohiia*, VII, s. 66-71.

Bohusevych, V. A. 1952c. Roboty Chernihivskoi ekspeditsii. *Arkheolohichni pam'iatky URSS*, III, s. 109-122.

Bohusevych, V. A. 1952d. Rozkopky na hori Kyselivtsi. *Arkheolohichni pam'iatky URSS*, III, s. 66-72.

Bohusevych, V. A. 1954a. *Arkheolohichni rozkopky v Kyievi na Podoli v 1950 r.* *Arkheolohiia*, IX, s. 42-53.

Bogusevich, V. A. 1954b. Masterskie po izgotovleniu stekla i smalty v Kieve. Po materialam raskopok 1951 g. *Kratkie soobshcheniia IA AN USSR*, 3, s. 14-20.

Bohusevych, V. A. 1955a. *Arkheolohichni rozkopky v Chernihovi v 1949 ta 1951 rr.* *Arkheolohichni pam'iatky URSS*, V, s. 5-11.

Bogusevich, V. A. 1955b. *Raskopki v Chernigove.* *Kratkie soobshcheniia IA AN USSR*, 4, s. 9-11.

Bogusevich, V. A. 1956. *Otchet o raskopkakh posada drevnerusskogo goroda «Voin» v 1956 g. (Drevnerusskaia Kremenchugskaia ekspeditsiia).* NA IA NAN Ukrainy, f. 64, 1956/3.

Bohusevych, V. A. 1957. Pro feodalni dvory Kyieva XI—XIII st. *Arkheolohiia*, XI, s. 14-20.

Bogusevich, V. A. 1959. *Drevnerusskii gorod Vyr.* NA IA NAN Ukrainy, f. 64, 1958—59/14.

Bogusevich, V. A. 1960. K voprosu o krepostnykh stenakh XII v. Kievo-Pecherskogo monastyrja. *Kratkie soobshcheniia IA AN USSR*, 9, s. 108-112.

Bogusevich, V. A. 1962. *Osterskii gorodok.* *Kratkie soobshcheniia IA AN USSR*, 12, s. 37-42.

Bohusevych, V. A. 1963. *Rozkopky v Putyvlskomu kremli.* *Arkheolohiia*, XV, s. 165-174.

Bogusevich, V. A. 1998. *Razvedka na gorodishche Viakhan. Sumska starovina*, III—IV, s. 28-33.

Bogusevich, V. A., Goncharov, V. K., Dovzhenok, V. I., Kiliievich, S. R., Kopylov, F. B., Kuchera, M. P., Iura, R. A. 1957. *Otchet o rabotakh Kremenchugskoi drevnerusskoi arkheologicheskoi ekspeditsii Instituta arkheologii AN USSR v 1957 g.* NA IA NAN Ukrainy, f. 64, 1957/3.

Bogusevich, V. A., Linka, N. V. 1959. *Zarubinskoe poselenie na Pilipenkovo Gore bliz g. Kaneva.* *Materialy i issledovaniia po arkheologii SSSR*, 70, s. 114-118.

Bogusevich, V. A., Kholostenko, N. V. 1952. *Chernigovskie kamennye dvortsy XI—XII vv.* *Kratkie soobshcheniia IA AN USSR*, 1, s. 32-42.

Bogusevich... 2002. Bogusevich Vladimir Andreevich. In: Rybina, E. A., Khoroshev, A. S. (eds.). *Arkheologi Velikogo Novgoroda: Biograficheskii spravochnik.* Velikii Novgorod, s. 26.

Bohusevych... 2015. Bohusevych Volodymyr Andriiovych. In: Tolochko, P. P. (ed.). *Instytut arkheolohii Natsionalnoi akademii nauk Ukrainy. 1918—2014.* Kyiv: ADEF-Ukraina, s. 347-348.

Volkova, S. A. 2002. Bogusevich Vladimir Andreevich. In: *Pskovskii biograficheskii slovar.* Pskov: PGPI, s. 50-51.

Volkova, S. A. 2004. V. A. Bogusevich i istoricheskaia ekspozitsiia v Pogankinykh palatakh v 1930—1935 gg. *Pskov*, 20, s. 29.

Goncharov, V. K., Bogusevich, V. A., Iura, R. A. 1959. *Raskopki drevnerusskogo goroda Voinia v 1956 godu.* *Kratkie soobshcheniia IA AN USSR*, 8, s. 60-71.

Dovzhenok, V. Y., Honcharov, V. K., Yura, R. O. 1966. *Drevnoruske misto Voin.* Kyiv: Naukova dumka.

Do 90-richchia... 1992. *Do 90-richchia Volodymyra Andriiovycha Bohusevycha.* *Arkheolohiia*, 4, s. 108-109.

Yefimenko, P. P., Bohusevych, V. A. 1952. *Kripost Yaroslava Mudroho v Kyievi.* *Visnyk Akademii nauk Ukrainiskoi RSR*, 12, s. 34-46.

Kiliievych, S. R. 1961. *Zvit pro arkheolohichnu rozvidku v Kyievi 1961 r.* NA IA NAN Ukrainy, f. 64, 1961/61.

Konchin, E. 1981. «...I dostavleny v polnoi sokhrannosti». *Vokrug sveta*, 5 (online). Rezhim dostupu: <https://www.vokrugsveta.ru/vs/article/2179/>.

Kot, S. 2020. *Povernennia i restytutsiia kulturnykh tsinnosti u politychnomu ta kulturnomu zhytti Ukrainy (XX — poch. XXI st.).* Kyiv: Instytut istorii Ukrainy NAN Ukrainy.

Maksimov, E. V. 1982. *Zarubinskakaia kultura na territorii USSR.* Kiev: Naukova dumka.

Markina, G. K. 2003. V. A. Bogusevich i Novgorodskii muzei. *Ezhegodnik Novgorodskogo gosudarstvennogo obiedinennogo muzeia-zapovednika—2002*, s. 48-51.

Markina, G. K. 2007. Bogusevich Vladimir Andreevich. In: Ianin, V. L. (ed.). *Velikii Novgorod: istoriia i kultura IX—XVII vekov: Entsiklopedicheskii slovar.* Sankt-Peterburg: Nestor-Istoriia, s. 97-98.

Mezentseva, H. H. 1965. *Kanivske poselennia polian.* Kyiv: Naukova dumka.

Novgorodskaia... 1940. *Novgorodskaia sektsiia Instituta istorii Akademii nauk SRSR.* *Novgorodskii istoricheskii sbornik*, 7, s. 125-126.

Ocherki... 1992. *Ocherki istorii Kievo-Pecherskoi lavry i Zapovednika.* Kiev: Radianska Ukraina.

Platonov, N. I., Bogusevich, V. A. 1932. *Sovremennyi i drevnii Pskov: putevoditel.* Pskov: Pskovskoe Raibiuro kraevedeniia.

Porfiridov, N. G. 1947. *Drevnii Novgorod: ocherki iz istorii russkoi kultury XI—XV vv.* Moskva; Leningrad: AN SSSR.

Sitkarova, O. V. 2000. *Uspenskyi sobor Kyievo-Pecherskoi lavry: Do istorii arkhitekturno-arkheolohichnykh doslidzhen ta proektu vidbudovy.* Kyiv: Sviato-Uspenska Kyievo-Pecherska Lavra.

Strokov, A. A. 1936. *Raskopki Kholopei ulitsy drevnego Novgoroda.* *Novgorodskii istoricheskii sbornik*, 1, s. 41-64.

Strokov, A. A. 1939. *Otchet o raskopkakh drevnego russkogo vodoprovoda.* *Novgorodskii istoricheskii sbornik*, 6, s. 16-20.

Strokov, A. A. 1940. *Raskopki na Iaroslavovom dvore v 1940 g.* *Novgorodskii istoricheskii sbornik*, 8, s. 3-17.

Strokov, A. A. 1945. *Raskopki v Novgorode v 1940 g.* *Kratkie soobshcheniia IIMK SSSR*, 11, s. 65-73.

Strokov, A., Bogusevich, V. 1939. *Novgorod Velikii.* Leningrad: AN SSSR.

Strokov, A. A., Bogusevich, V. A. 1940. *Predvaritelnyi otchet o raskopkakh v Novgorode v 1939 g. (iuzhnaia chast Kremli).* *Novgorodskii istoricheskii sbornik*, 7, s. 3-18.

Strokov, A. A., Bogusevich, V. A., Manteifel, B. K. 1938. *Raskopki na Iaroslavovom dvorishche.* *Novgorodskii istoricheskii sbornik*, 3—4, s. 183-210.

Strokov, A. A., Bogusevich, V. A., Manteifel, B. K. 1939. Raskopki v Novgorodskom Kremlе v 1938 g. *Novgorodskii istoricheskii sbornik*, 5, s. 3-17.

Taranenko, S., Makhota, O., Mysko, Yu. 2020. Arkheolohichni sezoni u Natsionalnomu Kyievo-Pecherskomu istoriko-kulturnomu zapovidnyku. *Arkheolohichni doslidzhennia v Ukraini 2018 r.*, s. 59-60.

Terpylovskiy, R. V., Synytsia, Ye. V. 2010. Arkheolohichni doslidzhennia pam'iatok rannoho serednovichchia na terytorii Kanivskoho pryrodnoho zapovidnyka: istoriia, zdobutky, perspektyvy. *Arkheolohiia i davnia istoriia Ukrainy*, 1, s. 226-237.

Tkachenko, M. V. 2007. Z istorii arkheolohichnykh doslidzen lavrskykh muriv. *Lavrskiy almanakh: Kyievo-Pecherska lavra v konteksti ukrainskoi istorii ta kultury*, 19, s. 48-51.

Troianovskii, S. V. 2002. K 100-letiiu so dnia rozhdeniia V. A. Bogusevicha (1902—1978 gg.). Biograficheskii ocherk. *Ezhegodnik Novgorodskogo gosudarstvennogo obieedinennogo muzeia-zapovednika—2002*, s. 41-48.

Filimonov, A. V. 2013. Kraevedcheskaia deiatelnost N. I. Platonova. *Pskov*, 39, s. 36-40.

Filimonov, A. V. 2004. *Pskovskoe kraevedenie v 1920—1930-e gg.* Pskov: PGPI.

Kholostenko, N. V. 1955. Issledovanie ruin Uspenskogo sobora Kievo-Pecherskoi lavry. *Sovetskaia arkheologiia*, XXIII, s. 341-358.

V naukova... 1948. V naukova konferentsiia Instytutu arkheolohii AN URSR. *Arkheolohiia*, II, s. 199-225.

N. S. Abashyna

CAREER AND SCIENTIFIC HERITAGE OF V. A. BOGUSEVICH

In July 24, 2022 is the 120th anniversary of the famous archaeologist, historian and museologist, the researcher of archaeological sites of Kievan Rus, Candidate of Historical Sciences Volodymyr Andriyovych Bogusevych (1902—1978).

V. A. Bogusevich graduated from the historical and economic department of Leningrad Herzen State Pedagogical Institute (1925) and postgraduate studies at the State Academy of the History of Material Culture (1929). In 1929—1931 he was a research officer at the State Academy of the History of Material Culture; in 1931—1935 — the Deputy Director for Research and Scientific Secretary of the Pskov State Museum; 1935—1941 — the Deputy Director for Science of the Administration of the Novgorod State Museums and Senior Research Fellow of the Novgorod Section of the

Institute of History of the USSR Academy of Sciences; 1945—1946 — the Deputy Director for the scientific part of the State Historical and Cultural Reserve «Kyiv-Pechersk Lavra»; 1947—1962 — the Senior Research Fellow, Head of the Department of Slavic Archeology of the Institute of Archaeology of Academy of Sciences of Ukrainian SSR. In 1947 Bogusevich received his Candidate of Sciences degree.

He studied the archeological sites of Novgorod (1937—1941), Kyiv (1948, 1950—1952, 1957), Chernihiv (1947—1949, 1951, 1953), the Rus cities of Voyn (1956—1957), Gorodets Ostersky (1954, 1961), Vyr (1958—1959), Vyahan (1959), Putivl (1960—1961), settlements of the Slavs near Kaniv (1947—1948).

V. A. Bogusevych's contribution to the archeology of Kyiv is significant. He supervised the dismantling of the ruins of the Assumption Cathedral of the Kyiv-Pechersk Lavra (1945—1948), explored the archeological sites of the Kyiv-Pechersk Lavra and the Upper Town, conducted the first excavations in Podil, discovered the wall of the «city of Yaroslav».

The excavations of V. A. Bogusevych on the territory of the Chernihiv Kremlin and on the Tretyak were the beginning of the study of ancient parts of the city. This allowed him to develop the historical topography of Chernihiv.

V. A. Bogusevich is the author of more than 60 scientific and popular works. In research he made extensive use of written sources supplementing them with archaeological material. V. A. Bogusevych's works demonstrate a concrete-historical approach to the problems of the origin and formation of the cities of Kievan Rus, their topography and social structure, the construction of medieval fortifications.

Keywords: Volodymyr Andriyovych Bogusevych, Kievan Rus, Old Kyiv, Old Chernihiv, Kyiv-Pechersk Lavra, settlements, archaeological sites of the 10th—13th centuries.

Одержано 29.04.2022

АБАШИНА Наталія Серафимівна, кандидат історичних наук, провідний науковий співробітник, Національний заповідник «Києво-Печерська лавра», Київ, Україна.

АВАШЫНА Nataliia, Ph. D., Leading Researcher, National Preserve «Kyiv-Pechersk Lavra», Kyiv, Ukraine.

ORCID: 0000-0002-4483-2840, e-mail: n1212@ukr.net.

СПИСОК ДРУКОВАНИХ ПРАЦЬ В. А. БОГУСЕВИЧА

1929

1. Богусевич, В. А. 1929. Живопись конца XV ст. в Привологодском районе. В: *Северные памятники древнерусской станковой живописи*. Вологда: Издательство Вологодского государственного областного музея, с. 13-22.

2. Богусевич, В. А. 1929. Новый архитектурный тип в русском зодчестве XVI и XVII ст. *Государственная Академия истории материальной культуры. Бюро по делам аспирантов*, 1, с. 93-100.

1932

3. Платонов, Н. И., Богусевич, В. А. 1932. *Современный и древний Псков: путеводитель*. Псков: Издательство Псковского Райбюро краеведения.

1934

4. Богусевич, В. А. 1934. Псковские литейщики XVI—XVII вв. *Проблемы истории докапиталистических обществ*, 9—10, с. 157-161.

5. Богусевич, В. А. 1936. Порховская крепость. *Новгородский исторический сборник*, 1, с. 5-22.

1937

6. Богусевич, В. А. 1937. Литейный мастер Михаил Андреев. *Новгородский исторический сборник*, 2, с. 83-104.

7. Богусевич, В. А. 1937. Стены Староладожской крепости. *Новгородский исторический сборник*, 2, с. 124-125.

1938

8. Строков, А. А., Богусевич, В. А., Мантейфель, Б. К. 1938. Раскопки на Ярославовом дво-

рище. *Новгородский исторический сборник*, 3—4, с. 183-210.

9. Богусевич, В. А. 1938. Вновь открытые фрески русских мастеров XIV в. *Новгородский исторический сборник*, 3—4, с. 216-218.

1939

10. Строков, А. А., Богусевич, В. А., Мантейфель, Б. К. 1939. Раскопки в новгородском Кремле в 1938 году. *Новгородский исторический сборник*, 5, с. 3-17.

11. Богусевич, В. А. 1939. Магдебургские врата XII в. *Новгородский исторический сборник*, 6, с. 22-29.

12. Строков, А. А., Богусевич, В. А. 1939. *Археологическое исследование Новгорода*. Новгород: АН СССР.

13. Строков, А. А., Богусевич, В. А. 1939. *Новгород Великий (пособие для экскурсантов и туристов)*. Ленинград: АН СССР.

1940

14. Богусевич, В. А. 1940. К вопросу о реставрации Волоатовской церкви. *Новгородский исторический сборник*, 7, с. 48-54.

15. Богусевич, В. А. 1940. Псковские купцы XVII в. Русиновы. *Новгородский исторический сборник*, 8, с. 38-51.

16. Богусевич, В. А. 1940. *Военно-оборонительные сооружения Новгорода, Старой Ладуги, Порхова и Копорья*. Новгород: АН СССР.

1948

17. Богусевич, В. А. 1948. Работа по разбору руин Великой Лаврської церкви. (Тези повідом-

лення. V наукова конференція Інституту археології АН УРСР (1-5 червня 1946 р.). *Археологія*, 2, с. 205.

1950

18. Богусевич, В. А. 1950. Древнейшее славянское поселение на Пилипенковой горе. *Труди Канівського біогеографічного заповідника Київський державний університет*, 8, с. 5-10.

1951

19. Богусевич, В. А. 1951. Археологические раскопки 1950 г. на Подоле в Киеве (тезисы доклада на Пленуме Института истории материальной культуры, посвященном итогам археологического изучения древнерусских городов). *Краткие сообщения ИИМК СССР*, 41, с. 47-48.

20. Богусевич, В. А. 1951. Походження і характер древньоруських міст Наддніпрянщини. *Археологія*, 5, с. 34-49.

21. Богусевич, В. А. 1951. Про топографію древнього Чернігова. *Археологія*, 5, с. 116-126.

22. Асеев, Ю. С., Богусевич, В. А. 1951. Военно-оборонні стіни XII віку в Києво-Печерській Лаврі (Архітектурно-археологічні дослідження 1951 р.). *Вісник Академії архітектури УРСР*, 4, с. 40-44.

1952

23. Богусевич, В. А. 1952. Древній Чернігів за археологічними даними. *Вісник Академії наук Української РСР*, 1, с. 56-63.

24. Єфименко, П. П., Богусевич, В. А. 1952. Кріпость Ярослава Мудрого в Києві. *Вісник Академії наук Української РСР*, 12, с. 38-41.

25. Богусевич, В. А. 1952. Розкопки на горі Киселівці. *Археологічні пам'ятки УРСР*, 3, с. 66-72.

26. Богусевич, В. А. 1952. Роботи Чернігівської експедиції. *Археологічні пам'ятки УРСР*, 3, с. 109-122.

27. Богусевич, В. А. 1952. Канівська археологічна експедиція. *Археологічні пам'ятки УРСР*, 3, с. 141-153.

28. Богусевич, В. А. 1952. Про походження і топографію древнього Києва за археологічними даними. *Археологія*, 7, с. 66-71.

29. Богусевич, В. А., Холостенко, Н. В. 1952. Черниговские каменные дворцы XI—XII вв. *Краткие сообщения ИА АН УССР*, 1, с. 32-42.

30. Богусевич, В. А. 1952. Раскопки скифского и древнеславянского поселений на территории Каневского биogeографического заповедника Киевского государственного университета им. Т. Г. Шевченко. *Труди Київського біогеографічного заповідника Київського державного університету ім. Т. Г. Шевченка*, 9, с. 5-10.

31. Богусевич, В. А. 1952. Раскопки скифского и древнеславянского поселений на террито-

рии Каневского биogeографического заповедника Киевского государственного университета им. Т. Г. Шевченко. *Наукові записки Київського державного університету ім. Т. Г. Шевченка*, 11, с. 93-100.

1953

32. Богусевич, В. А. 1953. Давні східні слов'яни. В: Касименко, О. К. (ред.). *Історія Української РСР: в 2 т.* Т. I, гл. 1. Київ: АН УРСР, с. 30-41. Те саме: Древние восточные славяне. В: Касименко, О. К. (ред.). *История Украинской ССР: в 2 т.* Т. 1, гл. 1. Киев: АН УССР, с. 30-41.

33. Богусевич, В. А. 1953. Итоги и задачи археологического изучения древнерусских городов на территории Украинской ССР. В: *Доклады VI научной конференции Института археологии АН УССР*. Киев, с. 95-106.

1954

34. Богусевич, В. А. 1954. Археологічні розкопки в Києві на Подолі в 1950 р. *Археологія*, 9, с. 42-53.

35. Богусевич, В. А. 1954. Мастерские по изготовлению стекла и смальты в Киеве. По материалам раскопок 1951 г. *Краткие сообщения ИА АН УССР*, 3, с. 14-20.

1955

36. Богусевич, В. А. 1955. Археологічні розкопки в Чернігові в 1949 та 1951 рр. *Археологічні пам'ятки УРСР*, 5, с. 5-11.

37. Богусевич, В. А. 1955. Раскопки в Чернигове. *Краткие сообщения ИА АН УССР*, 4, с. 9-11.

1957

38. Богусевич, В. А. 1957. До історії склоробного виробництва в Київській Русі. *Нариси з історії техніки*, 4, с. 134-144.

39. Богусевич, В. А. 1957. Про феодальні двори Києва XI—XIII ст. *Археологія*, 11, с. 14-20.

40. Богусевич, В. А., Гончаров, В. К., Брайчевський, М. Ю. 1957. Культура Київської Русі. В: Бібіков, С. М. (ред.). *Нариси стародавньої історії Української РСР*. Розділ 12, Київ: АН УРСР, с. 495-537.

41. Богусевич, В. А., Линка, Н. В. 1957. Зарубинецкое поселение на Пилипенковой Горе близ г. Канева. *Материалы и исследования по археологии СССР*, 70, с. 114-118.

1959

42. Гончаров, В. К., Богусевич, В. А., Юра, Р. А. 1959. Раскопки древнерусского города Воиня в 1956 году. *Краткие сообщения ИА АН УССР*, 8, с. 60-71.

1960

43. Богусевич, В. А. 1960. К вопросу о крепостных стенах XII века Киево-Печерского монастыря. *Краткие сообщения ИА АН УССР*, 9, с. 108-112.

44. Богусевич, В. А. 1960. Погребение черняховской культуры в г. Сумы. *Краткие сообщения ИА АН УССР*, 9, с. 103-105.

1961

45. Богусевич, В. А. 1961. Зображення Сімаргла (собаки-птаха) в древньоруському мистецтві. *Археологія*, 12, с. 76-90.

46. Богусевич, В. А. 1961. Споруда XI ст. у дворі київського митрополита. *Археологія*, 13, с. 105-113.

46. Богусевич, В. А. 1961. Де стояв княжий терем. *Знання та праця*, 8, с. 31.

1962

48. Богусевич, В. А. 1962. Остерский городок. *Краткие сообщения ИА АН УССР*, 12, с. 37-42.

49. Богусевич, В. А., Юра Р. О. 1962. Капітальна праця про древній Київ (рец.). *Український історичний журнал*, 3, с. 131-133.

1963

50. Богусевич, В. А. 1963. Розкопки в Путивльському кремлі. *Археологія*, 15, с. 165-174.

51. Богусевич, В. А. 1963. Київська фортеця Ярослава Мудрого. *Знання та праця*, 9, с. 16.

1966

52. Богусевич, В. А., Міляєва, Л. С. 1966. Станковий живопис. В: Бажан, М. П. (ред.). *Історія українського мистецтва*. 1: Мистецтво з найдавніших часів до епохи Київської Русі. Київ, с. 322-340.

53. Богусевич, В. А. 1966. Книжкова мініатюра. В: Бажан, М. П. (ред.). *Історія українського мистецтва*. 1: Мистецтво з найдавніших часів до епохи Київської Русі. Київ, с. 341-356.

1967

54. Богусевич, В. А., Боровський, Я. Є. 1967. Споруда Петра Милонєга. *Знання та праця*, 1, с. 16-17.

1998

55. Богусевич, В. А. 1998. Разведка на городище Вяхань. *Сумська старовина*, 3—4, с. 28-33.

СТАТТІ ПРО В. А. БОГУСЕВИЧА

Богусевич... 2002. Богусевич Владимир Андреевич. В: Рыбина, Е. А., Хорошев, А. С. (ред.). *Археологи Великого Новгорода: Биографический справочник*. Великий Новгород, с. 26.

Богусевич... 2015. Богусевич Володимир Андрійович. В: Толочко, П. П. (ред.). *Інститут археології Національної академії наук України. 1918—2014*. Київ: АДЕФ-Україна, с. 347-348.

Волкова, С. А. 2002. Богусевич Владимир Андреевич. В: *Псковский биографический словарь*. Псков: ПГПИ, с. 50-51.

До 90-річчя... 1992. До 90-річчя Володимира Андрійовича Богусевича. *Археологія*, 4, с. 108-109.

Івакін, Г. Ю. Богусевич Володимир Андрійович. Сайт «*Енциклопедія сучасної України*», Інститут енциклопедичних досліджень НАН України. Режим доступу: https://esu.com.ua/search_articles.php?id=35905.

Іванова, В. О. З історії археологічних досліджень В. А. Богусевича на Сумщині. Сайт *Сумського обласного краєзнавчого музею*. Режим доступу: <http://museum.sumy.ua/z-istori%D1%97-arxeologichnix-doslidzhen-v-a-bogusevicha-na-sumshhini/>.

Кончин, Е. 1981. «...И доставлены в полной сохранности». *Вокруг света*, 5 (online). Режим доступу: <https://www.vokrugsveta.ru/vs/article/2179/>.

Курило, О. Ю. 2002. *Нариси розвитку археології у музеях України: історія, дослідники, меценати*. Київ: Стилос, с. 120-121.

Мезенцева, Г. Г. 1997. *Дослідники археології України: Енциклопедичний довідник*. Чернігів: Сіверянська думка, с. 163-164.

Маркина, Г. К. 2003. В. А. Богусевич и Новгородский музей. *Ежегодник Новгородского государственного объединенного музея-заповедника—2002*, с. 48-51.

Пам'яті... 1980. Пам'яті В. А. Богусевича. *Археологія*, 33, с. 111.

Трояновский, С. В. 2002. К 100-летию со дня рождения В. А. Богусевича (1902—1978 гг.). *Биографический очерк. Ежегодник Новгородского государственного объединенного музея-заповедника—2002*, с. 41-48.

Самойленко, Л. Г. Богусевич Володимир Андрійович. *Кафедра археології та Музєзнавства. Київський Національний університет імені Тараса Шевченка*. Режим доступу: http://www.archaeology.univ.kiev.ua/home/index.php?option=com_content&view=category&id=257&Itemid=101.

Упорядник В. В. ПАВЛОВА