

Н. В. Хамайко, О. Ю. Журухіна, М. О. Гунь

## НОВИЙ ПОГЛЯД НА ВПЕРШЕ ВІДКРИТУ НА КИЇВСЬКОМУ ПОДОЛІ СКЛОРОбНУ МАЙСТЕРНЮ

*Статтю присвячено публікації комплексу знахідок, виявлених В. А. Богусевичем 1950 р. на Київському Подолі та асоційованих ним зі склоробною майстерню. На підставі аналізу речового матеріалу з колекції знахідок уточнене датування комплексу XII—XIII ст., а об'єкту, що безпосередньо передував йому і містив скупчення залізних шлаків, першою половиною — серединою XII ст. Наявність власне склоплавильного горна в розкопі піддано сумніву. Виділено матеріали післямонгольської доби, що засвідчують обжитість цієї ділянки в XIII—XV ст.*

**Ключові слова:** Давня Русь, Київський Поділ, скло, браслети, персні, намисто, кераміка, амфори.

Київський Поділ в історичній топографії давньоруської столиці відомий, передусім, як осередок ремесла і торгівлі. Уже перші ж стаціонарні розкопки, проведені у 1950 р. В. А. Богусевичем на розі вулиць Волоської і Героїв Трипілля (нині — Спаська), виявили тут одразу три місця локалізації решток виробництва — заліза, скла та дерев'яного начиння.

Матеріали розкопок опубліковано у вигляді наукової статті в журналі «Археологія» (Богусевич 1954а). Вона майже дослівно дублює науковий звіт (Богусевич 1950а).

Початково автор розкопок В. А. Богусевич датував залізробне виробництво за знахідками керамічного посуду IX—X ст., а так званий «будинок токаря» пов'язував із виготовленням дерев'яного точеного на верстаті посуду, проте чіткого датування не отримав. Натомість, сліди склоробного виробництва, виявлені на схід від «будинку токаря» датовано за мідною монетою Олексія I Комніна (1081—1118) відповідно часу її побутування — кінцем XI — початком XII ст., а також цегли, що, на думку автора розкопок,

© Н. В. ХАМАЙКО, О. Ю. ЖУРУХІНА, М. О. ГУНЬ, 2022

відносилася до кінця XI ст. та була пов'язана з облаштуванням склоплавильних горнів (Богусевич 1954а, с. 45—50).

Результати розкопок після авторської публікації згадувалися вибірково. З часом датування залізробного комплексу IX—X ст. піддав критиці П. П. Толочко. На основі накопичених даних про ширшу хронологію побутування манжетоподібних країв вінець він висловив припущення про значно пізніший час функціонування цього об'єкту, а саме XI ст. (Толочко 1981, с. 269). А К. М. Гупало, очевидно за відсутності специфічних рис виробництва (як то робочі інструменти та виробничі відходи деревообробки), припустив, що «житло токаря» є скоріше торговельним складом, ніж ремісничим комплексом (Гупало 1981, с. 319). Пізніше С. П. Тараненко оприлюднив і сумніви В. М. Тимошука щодо цілісності та відповідної синхронності комплексу так званої «трикамерної споруди», куди входило, на думку В. А. Богусевича, й «житло токаря» (Тараненко 2017, с. 21).

Комплекс же, пов'язаний із виготовленням виробів зі скла, отримав дещо більше уваги. Значною мірою цьому посприяв виявлений роком пізніше яскравий склоробний комплекс в Митрополитому саду Києво-Печерської лаври (Богусевич 1951; 1954b; Хамайко та ін. 2021), оскільки і сам автор розкопок В. А. Богусевич, і інші фахівці згадували його в контексті склоробного ремесла Київської Русі (Богусевич 1954b, с. 14—15; 1957, с. 136—137; Безбородов 1956, с. 105; Гупало, Ивакин 1980, с. 216; Кирилович 1981, с. 313). Проте, зазначена майстерня обмежується лише короткими згадками у наукових працях.

Очевидно, відсутність фізико-хімічних досліджень скла з подільського комплексу відсіяти цей матеріал із загального наукового аналізу

склоробного виробництва Київської Русі на противагу склоробній майстерні на території Києво-Печерської лаври, яка одразу дуже широко увійшла в науковий обіг. Більше того, численні археологічні знахідки, виявлені під час розкопок на розі вулиць Волоської та Героїв Трипільля, ніколи детально не оприлюднювалися і не обговорювалися в науковій літературі (окрім кількох яскравих предметів в публікації 1954 р.).

Науковий архів та Наукові фонди ІА НАН України зберігають звіт, польову документацію та колекцію знахідок за результатами розкопок на Подолі 1950 р., що дозволяє ще раз переглянути уже відому в літературі інформацію щодо цього комплексу та опублікувати збережені матеріали.

**Опис комплексу.** Публікація В. А. Богусевича 1954 р. містить опис зазначеного склоробного комплексу, що складався зі зруйнованих приміщень із глинобитними печами зі збереженими частинами склепіння та черені. У розвалі однієї з печей та недалеко від неї зафіксована велика кількість скляних браслетів та інших скляних предметів, разом із полив'яними плитками, тонкою цеглою і смальтою. Поблизу знайдено великий свинцевий лист та дві масивні болванки (дископодібна та прямокутна), які, на думку автора, могли бути сировиною для скла (Богусевич 1954а, с. 50, рис. 7).

У спеціальній статті, присвяченій безпосередньо склоробним майстерням Києва і виданій того ж року, В. А. Богусевич закономірно повторив опис комплексу і свої висновки, винісши, проте, у заголовок яскраву дату «XI ст.» (Богусевич 1954б, с. 14—15). Утім, сумніви автора розкопок в датуванні майстерні помітні вже у роботі 1957 р. «До історії склоробного виробництва в Київській Русі», де він інтерпретує її як склоробний комплекс XII ст., пов'язаний із функціонуванням Новгородського торгового двору на Подолі (Богусевич 1957, с. 136—137).

Ні інформація з публікації, ні навіть щоденникові описи склоробної майстерні не дають чіткого уявлення про його межі та стратиграфічну ситуацію залягання відносно інших об'єктів. І залишається тільки припускати, що наявність решток кількох печей може свідчити скоріше про різночасовість об'єктів, до яких вони належали, ніж до синхронного їх існування в одній споруді. Та сама ситуація і з «домом токаря», багатокамерність якого викликала свого часу сумніви дослідників Подолу.

Архівні фото розкопу (див. альбом фото до звіту Богусевич 1950а) та стратиграфічний розріз, уміщений в публікації (Богусевич 1954а, с. 45, рис. 2), дають уявлення про наявність на цій ділянці звичної для давньоруського часу подільської стратиграфії з відносно тонкими культурними шарами, розділеними алювіальними та делювіальними намівами, що залягають в горизонтальній площині. Таким чином, знахідки, виявлені в межах певних квадратів

на одній глибині, скоріше за все, будуть належати до того ж самого або дуже близького хронологічного відрізка. Значно полегшує уявлення про контексти і те, щоденники, сформовані, здебільшого, записами Р. І. Виезжева та М. П. Кучери, містять детальний перелік знахідок за кожен день із зазначеним місцем виявлення та її індивідуальним номером.

За щоденниковими записами та інвентарною книгою (Богусевич 1950b) нами було вибрано знахідки з жител 2 і 3, асоційованих зі склоробною справою, а також знахідки з відповідних квадратів та глибин, пов'язаних із цими двома комплексами.

*Щоденник 2, арк. 39. «Продовжилося розчищення ножами квадратів А5, А4, Б5, Б4 та В5. Виявлено скупчення залізних криць та залізних шлаків на глибині 2,80 м (кв. Б5), і, мабуть, підлога цієї споруди, що характеризується наявністю дрібного вугілля, риб'ячої луски та побутових предметів, що належать до періоду Київської Русі. У кв. А5 виявлено зелену глину, мабуть, перенесену сюди людиною, яка лежить як пластом, так і великими круглими грудками. При розчищенні на цьому ж квадраті ями виявлено кілька вінець посуду X ст. Ці знахідки дозволяють датувати цей житловий комплекс X ст. Ми назвемо його житло 3».*

*Арк. 39 зв. «Список знахідок № 138: № 1197 — скляні сплави (2 фрагменти: коричневий та синій — шлак із синього непрозорого скла)».*

*Арк. 44. «Продовжили розчищення шарів кузні на квадратах 6А, Б та частково В. Виявилось, що три плити на квадраті 6Б є свинцевими листами та плитами. Розчищення зазначених квадратів дало велику кількість [...] уламків цегли. Тут же знайдено [...] шматок зеленої смальти (№ 1274, гл. 2,50 м), два невеликі шматочки скляних посудин (№ 1275, гл. 2,50 м). На кв. 6Б знайдені біконічна бурштинова намистина (гл. 2,60 м, № 1277), шматок амфори з сірим ангобом (№ 1276), уламки двох скляних браслетів (гл. 2,45 м, № 1280—1281) та пернів (2) (гл. 2, 50 м, № 1268—1269)».*

*Щоденник № 3, арк. 4. «На кв. Б7 відкрита частина глинобитної печі з збереженим склепінням».*

*Арк. 5. «Але під супроводжується виключно керамікою Київської Русі. У печі знайдено 7 уламків скляних браслетів (№ 1358—1364), шматок зеленої смальти (№ 1365) — смальтова заготовка з темно-зеленого непрозорого скла 22 × 11 × 6 мм, сплави та шматки скла (№ 186) з яскраво-жовтого прозорого скла, фрагменти кераміки (глибина 2,0 м). Тут же знайдено половину жовтої пастової намистини (№ 1369)».*

*Арк. 7. «Велось розчищення всередині горна на кв. Б7, В7, Г7 з глибини 2,20—2,40 м. Знайдені \* 6 ф-тів скляних браслетів (№ 1388—1393), два денця маленьких скляних посудин (№ 1394—1395), шиферне прясельце (№ 1396),*

намистини пастова (№ 1397) та кришталева (№ 1398) (але її немає в описі). Кераміка Київської Русі та 17 століття.

\* також 3 стінки скляних посудин (№ 1398—1400) та скляний перстень синього кольору (№ 1401).

Зустрічається багато ранньої цегли (Київська Русь) та цегли XVII—XVIII ст., багато поливних кольорових кахлів. Із західного боку збереглися глинобитні частини стародавнього горна».

*Щоденник № 4, арк. 24.* «Квадрат Е1, Е2, Е3 поглиблюються з 2,50 (частково з 3,00 м) до 3,10 м. На глибині до 2,60 м йшов пізній матеріал, з глибини 2,60 до 3,10 м на площі житла № 2 виявлено матеріал Київської Русі.

Список знахідок № 275 з квадратів Е1, Е2, Е3, на глибині з 2,50 (3,00) до 3,10 м: № 2055—2056 — цегла, сплавлена зі склом».

Арк. 27. «Розчистка темного гумусного шару, що знаходився під раніше знятими свинцевими плитами. Кв. А6, Б6. Список знахідок № 281: № 2166 — сплав скла з цеглою (глибина 2,75—2,85 м)».

До обох комплексів жител 2 і 3 автори розкопок зарахували печі, а піч з житла 2 безпосередньо асоційовано з горном. За щоденниками, ці об'єкти містили такі знахідки, виявлені у залі склепіння або в черені печей.

**Житло 2.** «З печі (залишки горна), кв. Б6—7, гл. 2,0—2,5 м: № 2075—2076 — ф-ти амфор, № 2077 — денце посудини з поливою, № 2078—2100 — вінець посуду, № 2101 — ручка амфори, № 2102 — стінка посудини, № 2103 — шматочки шлаку (не вказано якого).

Піч, кв. Б, В 6—7, гл. 2,0—2,65 м: № 2205—2225 — вінець посуду, № 2226—2229 — фрагменти стінок амфор, № 2230—2231 — фрагменти світильника, а також цвях, 8 браслетів, 3 прясельця, 2 намистини, скляне кільце, бронзові предмети.

Під черінню печі (горна), кв. Б6—7, гл. 2,75—2,95: № 2358—2362 — вінець посуду, цвях, № 2365 — стінка світильника, денце скляної посудини, 2 скляні браслети, кільце».

Житло 3. «Кв. Б6, гл. 2,40—2,65: № 1296—1297 — свинцеві зливки, № 1298 — свинцевий лист.

Біля печі, кв. Б 7, гл. 2,0: № 1358—1364 — скляні браслети, № 1365 — смальта, № 1366—1368 — різнокольорові шматки скла (включно зі скломасою жовтого кольору), № 1369 — жовта намистина».

Незважаючи на цілком звичний для давньоруського міста набір речей, таких, як фрагменти керамічного посуду, амфор, світильників, пірофілітові прясельця, залізни цвяхи та навіть скляні прикраси, посуд чи смальта, шматки скляних шлаків, уламки торгового скла та брили свинцю дійсно можуть бути свідомством склоробного комплексу. Особливо тут привертає увагу цегла, облита рідким склом. Вияв-

лені тут печі, не містили ніяких слідів рідкого скла (принаймні, про це не йдеться ні в публікації, ні у польовій документації за результатами розкопок). Вони скоріше належать до звичайних побутових печей. Однак, цегла зі скляними напливами, як правило, чітко вказує на належність її до конструкції склоробного горну (Хамайко та ін. 2021, кол. іл. 22).

Колекція № 164, що зберігається у Наукових фондах Інституту археології, містить далеко не повний комплекс знахідок з розкопок 1950 р. на розі вулиць Волоської та Героїв Трипілля, однак дозволяє скласти певне уявлення про речовий комплекс зі склоробної майстерні.

Серед збережених до сьогодні знахідок у колекції наймасовішими є предмети зі скла, а також фрагменти керамічного посуду. Обидві ці категорії вважаємо за необхідне проаналізувати детальніше.

**Знахідки зі скла.** У колекції Наукових фондів ІА НАН України скляні вироби з розкопок містяться у колекції № 164 — це 86 екземплярів браслетів, 9 екземплярів пернів, 2 уламки заготовок для смальти, фрагменти посуду, два уламки скляної маси та два скляних шлаки.

*Браслети* можна поділити на такі типи<sup>1</sup> (рис. 1: 1—11).

1) Круглі гладкі (32 екземпляри), із зеленого прозорого, світло-зеленого, зеленого, блакитного та фіолетового, темного зелено-жовтого напівпрозорого, а також чорного непрозорого скла (рис. 1: 1). Один з екземплярів із фіолетового напівпрозорого скла має насічки на внутрішній поверхні обруча (рис. 1: 2); ще екземпляр із фіолетового скла оздоблено жовтою емалевою смугою вздовж зовнішнього боку обруча.

2) Круглі гладкі (9 екземплярів), перевиті жовтою смугою (одинарною чи подвійною) з непрозорого скла, обруч зроблено з яскраво-жовтого прозорого, блакитного, фіолетового, темного зелено-жовтого напівпрозорого та чорного непрозорого скла (рис. 1: 3).

3) Кручені (6 екземплярів), зі світло-жовтого прозорого, зеленого, блакитного, темного зелено-жовтого та фіолетового напівпрозорого скла.

4) Кручений (1 екземпляр), з блакитного напівпрозорого скла, перевитий смугою з жовтого непрозорого скла.

5) Дрібнокручені (13 екземплярів), зі світло-жовтого прозорого, світло-блакитного, фіолетового та темного зелено-жовтого напівпрозорого скла (рис. 1: 4).

6) Дрібнокручені (4 екземпляри), перевиті одинарною смугою з жовтого непрозорого скла, зроблені із фіолетового та темного зелено-жовтого напівпрозорого скла.

7) Фігурний (1 екземпляр), зроблений із поєднання двох гладких обручів із зеленого

1. Деякі фрагменти вкрито патиною, що ускладнює визначення кольору скла, з якого виготовлено виріб.

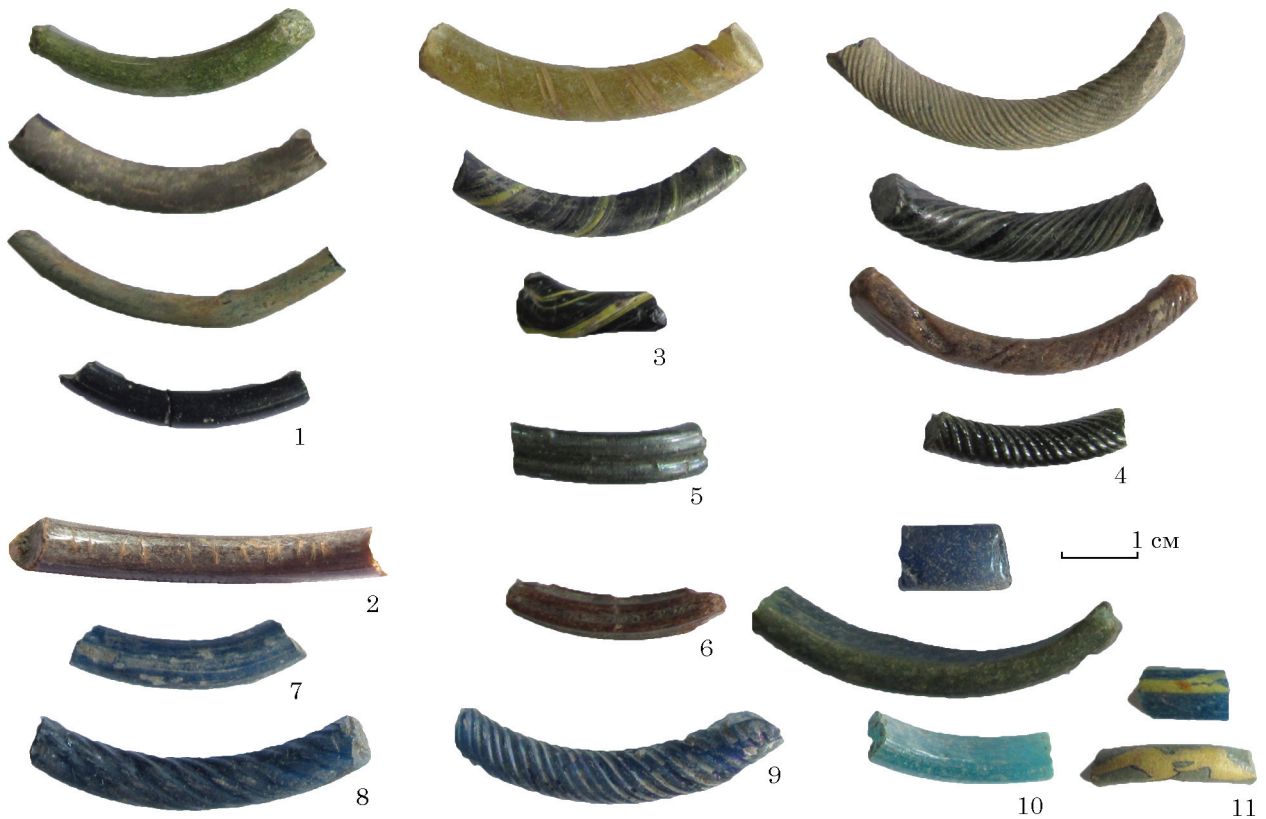


Рис. 1. Скляні браслети з розкопок В. А. Богусевича 1950 р. на Київському Подолі

напівпрозорого скла, круглих у поперековому перетині (рис. 1: 5).

8) Рифлений (1 екземпляр), з фіолетового напівпрозорого скла (рис. 1: 6).

Розміри браслетів: діаметр обруча до діаметру його перетину у межах 35 до 3—4 мм, 40 до 3—6 мм, 50 до 5—6 мм, 60 до 5—7 мм, 70 до 5 мм. Переважна більшість браслетів із розмірами 50 до 5—6 мм та 60 до 5—6 мм. Браслети зроблено витягуванням скляної палички із подальшою її обробкою (Столярова 2016, с. 99). Крім шару патини, що вкриває поверхню обручів браслетів, також спостерігається сильне розкльовання виробів (особливо на браслетах із світло-жовтого прозорого та зеленого й фіолетового напівпрозорого скла). Це ознаки калієво-свинцевого скла, яке характерне як для давньоруського виробництва взагалі, так і київського зокрема (Журухіна, Храмченкова 2012, с. 230—232; Столярова 2016, с. 154—155). Деякі браслети зроблено з блискучого (в основному чорного непрозорого) скла, що за візуальними ознаками є притаманним свинцевому склу, поширеному на території Візантії та Давньої Русі. Широко побутувати браслети давньоруського виробництва починають з XII ст. (Полубояринова 1963, с. 164—181). Аналогії браслету, що має насічки, знайдено під час розкопок склоробної майстерні кінця XII — початку XIII ст., де виготовляли прикраси та посуд на території київського Подолу. Точніше, такі браслети були виявлені у складі скарбу склороба, що за супутніми реча-

ми датують XII—XIII ст. (Сагайдак та ін. 2008, с. 37, 41, 46; Журухіна 2010, с. 77).

На деяких обручах помітні сліди від замків, що зроблено зварюванням кінців та їхнім пресуванням на пласкість, про такий технологічний прийом можуть свідчити зварювані шви, які або виконані впритул, або накладали один на один (у поперековому перетині такий замок має форму овалу чи прямокутника).

Серед браслетів трапляються знахідки (18 екземплярів), що за морфологічними ознаками могли бути зроблені у візантійських склоробних майстернях шляхом забору скляної маси та її навивкою навколо гладенької поверхні (Столярова 2016, с. 99). Це круглі гладкі (3 екземпляри) з яскраво-синього прозорого та напівпрозорого скла (рис. 1: 7), кручені (3 екземпляри) з яскравого темно-синього прозорого та блакитного напівпрозорого скла (рис. 1: 8), дрібнокручені (4 екземпляри) зі світло- та яскраво-синього прозорого скла, синього напівпрозорого скла (рис. 1: 9), пласко-опуклі браслети (7 екземплярів) зі світло-, яскраво- та темно-блакитного, яскраво-синього та зеленого напівпрозорого скла (рис. 1: 10; один екземпляр з яскраво-синього та єдиний екземпляр з зеленого напівпрозорого скла орнаментовані емалевою смугою жовтого кольору вздовж зовнішньої поверхні обруча, рис. 1: 11), трикутний (1 екземпляр). На поверхні помітна іризація. Розміри браслетів, де була можливість це встановити, складають: діаметр обручів — 50—60 мм, діаметр обручів у перетині — 6—

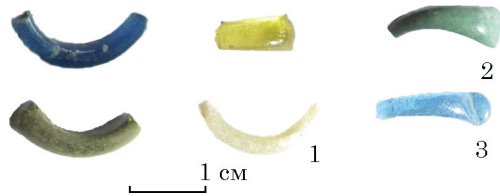


Рис. 2. Скляні персні з розкопок В. А. Богусевича 1950 р. на Київському Подолі

7 мм. Загалом, на території Давньої Русі візантійські браслети датовані широко: з'явилися у XI ст. і побутовали до першої половини XIII ст. (Щапова 1972, с. 110—112; Полубояринова 1963, с. 171—172; Щапова 2010, с. 130—132). На ділянці, що знаходилася неподалік (вул. Спаська, 35) і досліджувалася у 2007—2011 рр., була виявлена колекція скляних речей візантійського виробництва. Візантійські браслети з цієї збірки за стратиграфією було датовано кінцем XI — першою половиною XII ст. (Сагайдак, Хамайко, Комар 2015, с. 25—26).

**Персні.** За формою поперекового перетину обруча всі персні пласко-опуклі (9 екземплярів, зроблені зі світло-жовтого, яскраво-жовтого, яскраво-зеленого, яскраво-блакитного та яскраво-синього прозорого, темно-коричневого напівпрозорого, світло-зеленого непрозорого скла; рис. 2: 1—3).

Серед знахідок траплялись персні зі щитком (через фрагментарність наявність щитка вдалось виявити тільки у 4 екземплярах):

- щиток овальний плаский у плані, є частиною обруча й зроблений шляхом пресування зовнішньої частини обруча (3 екземпляри з яскраво-жовтого прозорого, блакитного та темно-коричневого напівпрозорого та світло-зеленого непрозорого скла; рис. 2: 2);
- щиток у вигляді невеликого бугорка, зробленого шляхом зачепу інструментом невеликої ділянки на скляному обручі (1 екземпляр з яскраво-блакитного прозорого скла; рис. 2: 3).

Деякі екземпляри вкриті шаром патини, що ускладнило можливість визначити колір скла, але за морфологічними ознаками більшість перснів давньоруського виробництва (дрібні тріщини — кракле, шар патини на обручі), зроблені з калієво-свинцевого (світло-жовтий прозорий, темно-коричневий (?) напівпрозорий) та свинцевого (блискучий, яскраво-жовтий прозорий) скла. Один екземпляр з яскраво-синього прозорого скла, скоріше за все, має натрієво-кальцієвий склад скла, що може вказувати на візантійське виробництво. Розміри діаметрів обручів від 14—15 до 20 мм, діаметр обруча у перетині 2—4 мм.

Персні зі скла поширенні як на території Давньої Русі, так і території Центральної та Західної Європи, Візантійської імперії, Кавказу, Болгарії та Середньої Азії. Їх виробництво починається з XI ст. і триває до середини XIII ст. (Щапова 1963, с. 108, 112, 114).

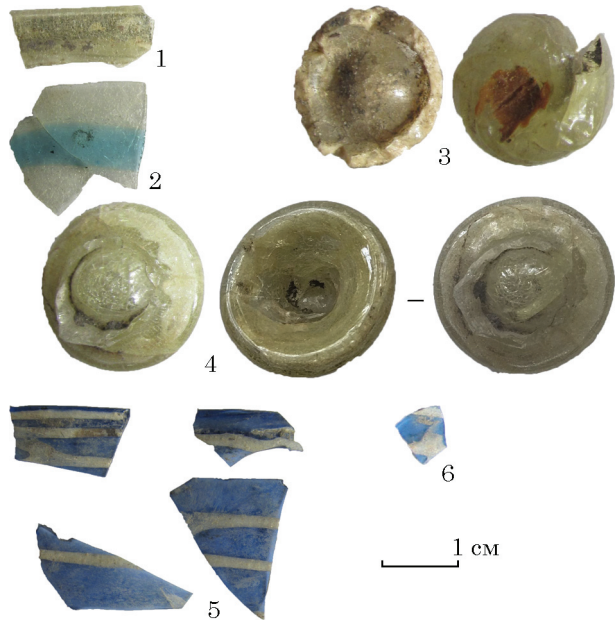


Рис. 3. Скляний посуд з розкопок В. А. Богусевича 1950 р. на Київському Подолі: 1—4 — давньоруського, 5—6 — візантійського виробництва

**Посуд** давньоруського виробництва у колекції представлений фрагментами вінець, стінок та донець (рис. 3: 1—6). Всі екземпляри — фрагменти тонкостінних посудин із жовтого різного ступеню насиченості прозорого скла, іноді на поверхні помітні дрібні тріщини — кракле. Вінець (1 екземпляр) із широкою манжеткою, тонкі (рис. 3: 1). Представлені два фрагменти стінок також від тонкостінної посудини зі світло-жовтого прозорого скла й орнаментовані широкою блакитною прозорою смугою (рис. 3: 2). Ця знахідка доволі цікава технологією свого виготовлення. В той час, коли у переважній більшості стінки посудин декорували накладом скляних смуг, ці фрагменти зроблено шляхом почергового накладання смуг скла (жовта основа на понтії, потім тонка полоса блакитного скла, і знову жовте) по колу, а потім дуття. Фрагментарність вінець та стінок не дає можливості реконструювати форму посудин, до яких вони могли належать. Денця від тонкостінних посудин давньоруського виробництва, зроблені зі світло-жовтого прозорого скла, трьох типів: гостродонні нестійкі денця (рис. 3: 3, діаметром 10 та 13 мм) від конусоподібних посудин (3 екземпляра), а також 2 екземпляра придонних частин конусоподібних посудин зі нестійким денцем (один із рельєфними стінками), стійким денцем круглої форми (діаметром 14 мм), дещо увігнутим всередину ємності (1 екземпляр) та посудин з піддоном (5 екземплярів). Піддон округлої (іноді деформованої) форми, діаметром 27—35 мм, всередині порожній й поєднаний із конічним денцем посудин (рис. 3: 4). Виготовляли їх за допомогою шаблону, із зовнішнього боку помітні сліди від понтії. Усі посудини виготовлені шляхом дуття скляної маси. Перший тип датують доволі широко — XI—XIII ст., інші характерні з

ХІІ ст. (Щапова 1972, с. 54—55). Аналогії фрагментам поширені на давньоруських пам'ятках.

Серед знахідок трапились фрагменти посудин візантійського виробництва (рис. 3: 5, 6). У звіті згадані стінки блакитної посудини з білими емалевими паличками (Богусевич 1950а, с. 27). Посудина складається з чотирьох фрагментів (вінця, стінка та придонна частина), зроблена з яскраво-синього прозорого скла, зі слідами іризації на поверхні. Посудина тонкостінна, декорована емалевими тонкими смугами з білого чи світло-жовтого непрозорого скла (рис. 3: 5). Окремо йде маленький уламок стінки тонкостінної посудини (морфологічно подібний: скло яскраве, синього кольору, прозоре, фрагмент декоровано емалевими смугами) (рис. 3: 6). Ця категорія скляних виробів не часто зустрічається й, у переважній більшості, фіксується при дослідженні комплексів ХІІ ст. (Журухіна 2015, с. 219). Так, на згаданому розкопі по вул. Спаська, 35 фрагменти тонкостінних посудин із синього різного ступеню насиченості скла виявлено у горизонтах середини — другої половини ХІІ ст. (Сагайдак, Хамайко, Комар 2015, с. 27—28).

Також серед колекції, що зберігається у Наукових фондах, 2 уламки заготовок *смальти* (товщиною 6 та 12 мм) із блискучого, темно-зеленого непрозорого скла — свинцеве скло (рис. 4: 1); два уламки скляної маси з яскраво-жовтого прозорого скла (за морфологічними ознаками — дрібні тріщини, шар патини — скло калієво-свинцеве, давньоруського виробництва) (рис. 4: 2); невеликий скляний шлак аморфної форми з яскраво-синього непрозорого скла (рис. 4: 3).

Окремо можна згадати про намистини. Всі вони зроблені з коштовного каміння (група кремнезему — сердолік) та органічного походження — бурштин (рис. 5: 1, 2). Ця категорія археологічного матеріалу має певні хронологічні рамки побутування, тому може допомогти у датуванні комплексу. Всі намистини знайдено у «житлі 3». У колекції Наукових фондів зберігаються 3 екземпляри дрібних кулястих сердолікових намистин (інв. № 1431—1433; розмірами:  $h$  — 6 мм,  $d$  — 7 мм,  $d$  отвору — 1,5 мм; на одному екземплярів помітно, що отвір просвердлено з обох боків назустріч, рис. 5: 1) та заготовка 8-гранної біконічної бурштинової намистини без отвору (інв. № 1387; розмірами:  $h$  — 22 мм,  $d_{\max}$  — 18 мм,  $d_{\min}$  — 10 мм, рис. 5: 2), вказана у звіті як сердолікова (Богусевич 1950а, с. 27). Сердолікові кулясті намистини у Києві зустрічаються у Х ст. (поховання) та в об'єктах та культурних горизонтах ХІ—ХІІ ст. (Журухіна 2021, с. 103). Бурштинові намистини подібної форми є продукцією київських майстерень з обробки бурштину, що розташовані на території київського Подолу й мають дату ХІІ — початку ХІІІ ст. (Івакін, Козубовський 1993, с. 125—127; Нестеровський, Журухіна 2017, с. 310).

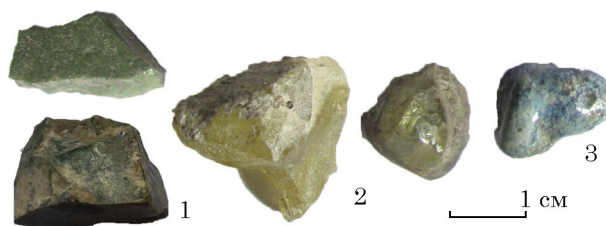


Рис. 4. Сліди склоробної справи з розкопок В. А. Богусевича 1950 р. на Київському Подолі: 1 — фрагменти мозаїчних пластин-заготовок, 2 — фрагменти торгового скла, 3 — скляний шлак



Рис. 5. Намистини з розкопок В. А. Богусевича 1950 р. на Київському Подолі: 1 — сердолік, 2 — бурштин

У переважній більшості, оброблений матеріал за морфологічними ознаками являє собою предмети давньоруського виробництва, хронологічні межі побутування яких за аналогіями датуються ХІІ—ХІІІ ст., іноді (передусім посуд), заходячи в ХІ ст.

Щодо можливого виявлення склоробної майстерні: наявність браслетів певних типів (передусім, круглих гладких, круглих гладких перевитих, кручених та дрібнокручених) певної кольорової гами (фіолетові та темні зелено-жовті напівпрозорі), а також певне співвідношення діаметрів обручів до їхніх перетинів (50 до 5—6 мм та 60 до 5—6 мм), може вказувати на вірогідний осередок склоробного виробництва поблизу (археологічні дослідження прилеглих територій виявили існування великого ремісничого кварталу із господарськими та виробничими об'єктами ХІ—ХІІІ ст. — сучасні вулиці Щекавицька, Оболонська, Межигірська, Волоська, Спаська, Набережно-Хрещатицька), але інші комплектуючі, що притаманні ремісничому комплексу (наявність виробничих печей, залишків виробництва у вигляді сировини та бракованої продукції) не представлено повною мірою, щоб робити подібні висновки. Щодо можливого виготовлення смальти та пернів — наявний матеріал (2 уламки заготовок смальти, 9 екземплярів різних за кольором пернів) не дає можливості наразі впевнено про це говорити.

**Керамічний посуд.** У колекції № 164 зберігається лише незначна частина гончарної кераміки, що походить з розкопок на розі вулиць Волоської та Героїв Трипілля. На перший погляд даний комплекс досить типовий, представлений лише кухонними горщиками. Тарна і спеціалізована кераміка відсутні, а столовий посуд представлений лише одним фрагментом. Але, при детальному вивченні комплексу, стає очевидною його провідна роль в датуванні

культурних нашарувань давньоруської та монгольсько-литовської доби.

Під час аналізу матеріалів використано стратиграфічний та типологічний методи, що дозволяють простежити еволюційну зміну форм профілюючих частин посуду та дослідити особливості залягання археологічних матеріалів. Морфологічні особливості кераміки, в першу чергу профілювання, досить динамічно змінювалися, а недостатня вивченість даних аспектів дослідниками початку-середини минулого століття часто призводила до помилкового датування комплексів. На сьогодні до наукового обігу введено достатню кількість матеріалів, що дозволяють уточнити хронологічні та історичні реалії розвитку стародавнього Києва. Слід зауважити, що датування деяких типів посуду залишається відносним, адже кінцева межа існування таких горщиків збігалася із появою нових форм, тому період їх побутування накладається.

Традиційно дослідники в першу чергу аналізують ранні матеріали, поступово переходячи до більш пізніх, але в даному випадку раціонально зробити навпаки, простежити, як змінювалася профілююча частина від верхніх горизонтів до нижніх. В. А. Богусевич зазначив, що шари доби Русі знаходилися на глибині 2,5—4,5 м, а над ними був шар господарської забудови та пожежі XVII—XVIII ст. Однак, гончарна кераміка з колекції Наукових фондів та шифри на ній свідчать, що на глибині 1,75—2,40 м залягали шари литовського періоду XIV—XV ст., під ними знаходився незначний прошарок кераміки монгольської доби, а нижче залягали численні відкладення періоду XII — першої половини XIII ст. В публікації матеріалів В. А. Богусевич вказує на наявність манжетоподібної кераміки та залізробного виробництва, датованого ним IX—X ст. (Богусевич 1954, с. 42—45), але серед матеріалів колекції посуд, типологія якого може належати до XI ст., практично відсутній, а два наявні фрагменти, про які мова піде нижче, відносяться до фінального етапу існування манжети, тобто, до рубежу XI—XII ст., а часом трапляються і в шарах першої половини XII ст. Ліпленої та ранньогончарної кераміки також немає, тому підтвердити міркування дослідника наразі неможливо. Присутні певні неточності в фіксації знахідок, що не дозволяє прив'язати частину кераміки до конкретних шарів та об'єктів, але загальна картина хронологічно зрізу простежується достатньо чітко.

Найпізніші матеріали з досліджуваної колекції зафіксовано на глибині 1,75—2,40 м, звідки походять дві верхні частини та декілька горщиків XIV — першої половини XV ст. (рис. 6: 1, 2, 6). В цей період продовжувалися давньоруські традиції виготовлення посуду, доповнені інноваційними технологіями. Зокрема це стосується повільного гончарного кола,

яке було замінено на швидке ножне, за рахунок чого майстри перестали використовувати стрічковий спосіб формування корпусу посудин та підсіпку і почали виводити стінки з одного шматка глини та зрізати горщики з підставки ниткою. Такі поступальні зміни дослідники зараховують до фінального сьомого етапу (РФК-7) розвитку гончарного кола (Бобринский 1978, с. 191). На території Середнього Подніпров'я цей період починається із кінця XIV ст. (Оногда 2012, с. 139). Сіроглиняне денце з досліджуваної колекції (рис. 6: 6) має яскраво виражені сліди від зрізування ниткою, тому, безсумнівно, належить до періоду кінця XIV — XV ст.

Інші два горщики (рис. 6: 1, 2) мають масивні валикоподібні вінця типу 3а за О. В. Оногдою. Таке профілювання було новим для XIV ст., але швидко розповсюдилося і стало масовим в першій половині XV ст. Плічка горщиків декоровано прямими лініями. Аналогічний посуд було виявлено на території Михайлівського монастиря, Старого Арсеналу, Києво-Печерської лаври, на вулицях верхнього міста і Подолу (Оногда 2012, с. 132, 133, 242).

В межах цього горизонту (на глибині 2,00—2,20 м) зафіксовано верхню частину горщика з вінцями типу 1а за О. В. Оногдою (Оногда 2012, с. 126, 242), що датується другою половиною XIII — початком XIV ст. (рис. 6: 5). Характерною особливістю таких вінців є валикоподібне потовщення з чітко вираженою масивною внутрішньою закраїною та низька конусоподібна шийка. Плічка посудини прикрашено прямими лініями та хвилею. Археологічні матеріали демонструють масове розповсюдження аналогічної кераміки по всій території Русі (Оногда 2012, с. 126, 127).

З глибини 2,20—2,40 м походить верхня частина горщика (рис. 6: 3) із невеликим пласким валиком на зовнішньому боці вінця та короткою конусоподібною шийкою. Плічка орнаментована рядом косих насічок, за формою подібних до зерен пшениці. В тому ж шарі (глибина 2,20—2,45 м) знаходився уламок ще одного горщика (рис. 6: 4) з подібним профілюванням та врізними лініями на плічках. Аналогічний посуд належить до типу 2 за О. В. Оногдою (Оногда 2012, с. 128) та має досить вузькі рамки побутування: середина — третя чверть XIV ст. Профілі даного типу займають проміжну ланку між давньоруськими та «грибоподібними» вінцями, тому тривалий час їх помилково зараховували до раніших матеріалів (Хамайко, Чміль, Гунь 2020, с. 130—131). Посуд цього типу також був розповсюджений не лише на території Середнього Подніпров'я, а й на землях усїєї Русі.

Із цього ж шару (2,20—2,40; 2,20—2,45 м) походить ще п'ять верхніх частин горщиків із валикоподібними вінцями (рис. 6: 7—9, 13, 15), які відносяться до типу 1 за О. В. Оногдою, але посудини подібного профілювання знахо-



Рис. 6. Керамічний посуд з розкопок В. А. Богусевича 1950 р. на Київському Подолі: 1—3, 6 — монгольсько-литовської доби; 4—5, 7—19 — давньоруського часу

дять аналогії і серед матеріалів XII — першої половини XIII ст., являючись похідною формою від класичних мініатюрних підокруглих вінець із загнутою досередини гончарною масою, що виникають на початку XII ст. Вінця цього типу виділені в хронологічних таблицях П. П. Толочка як тип IV, В. М. Тимощука як тип I, М. П. Кучери як тип 17 та В. О. Петрашенко як тип 17 (Толочко 1981, с. 298—300; Тимошук 2001, с. 69; Кучера 1986, с. 448, 449; Петрашенко 2005, с. 50—73). На сьогоднішній день найповніше розроблена узагальнююча типологія давньоруської кераміки Подолу належить П. П. Толочку, який не лише продатував матеріали, а й зіставив їх із можливими глибинами залягання. Детальні типологічні схеми датування нашарувань Подолу розробляв і В. М. Тимошук. Аналогічні валикоподібні вінця дослідники виявляли на глибині 1—2 м по вул. Волоській 17/19 та на глибині 2—3 м на розі вул. Героїв Трипілля — Хорива, а також на Червоній площі та на Житньому ринку. Близька локалізація цих розкопів та однакова глибина залягання матеріалів вказує на синхронний період побутування даної кераміки. Такі комплекси тяжіють до XII—XIII ст., хоча не виключено і пізніше їх функціонування, аж до початку XIV ст.

З позначкою глибини 2,25—2,35 м в колекції присутній фрагмент вінця XII — першої половини XIII ст. (рис. 6: 11). Гончарну масу загнута досередини так, що вона утворює підокруглий валик з яскраво вираженою внутрішньою закраїною, але без потовщення, що в пізніший час формує валикоподібні форми. Аналогічні профілі належать до типу III за П. П. Толочком (Толочко 1981, с. 298—300).

До цього ж хронологічного горизонту належать уламки вінця (рис. 6: 10; 7: 1) та денеч (рис. 6: 14, 17) з глибини 2,00—2,65 м. Вінця типу IV (рис. 6: 1) за П. П. Толочком (Толочко 1981, с. 298—300), валикоподібні, з високою шийкою, гончарна маса загнута досередини, формуючи маловиразну закраїну, але на зовнішньому боці помітно сформоване потовщення. Декор простий — кілька врізних ліній по плічках. Інший фрагмент (рис. 6: 10) має високу дещо відігнуту назовні шийку, що завершується косо зрізаними досередини вінцями із вираженою внутрішньою закраїною. Шийка і плічка густо вкриті врізними лініями. Аналогічний посуд був поширений у XII ст. і відомий на поселеннях київських околиць (Гунь 2018, с. 160).

Наступний горизонт залягання виділяється в межах глибин 2,50—2,90 м. Серед матеріалів присутні нижні частини горщиків (рис. 6: 18, 19), період побутування яких чітко визначити неможливо, адже тісто та особливості формування корпусу посудин ідентичні в XII та XIII ст., однак, вони безсумнівно за технологією формування та обпалу належать до давньоруського часу.

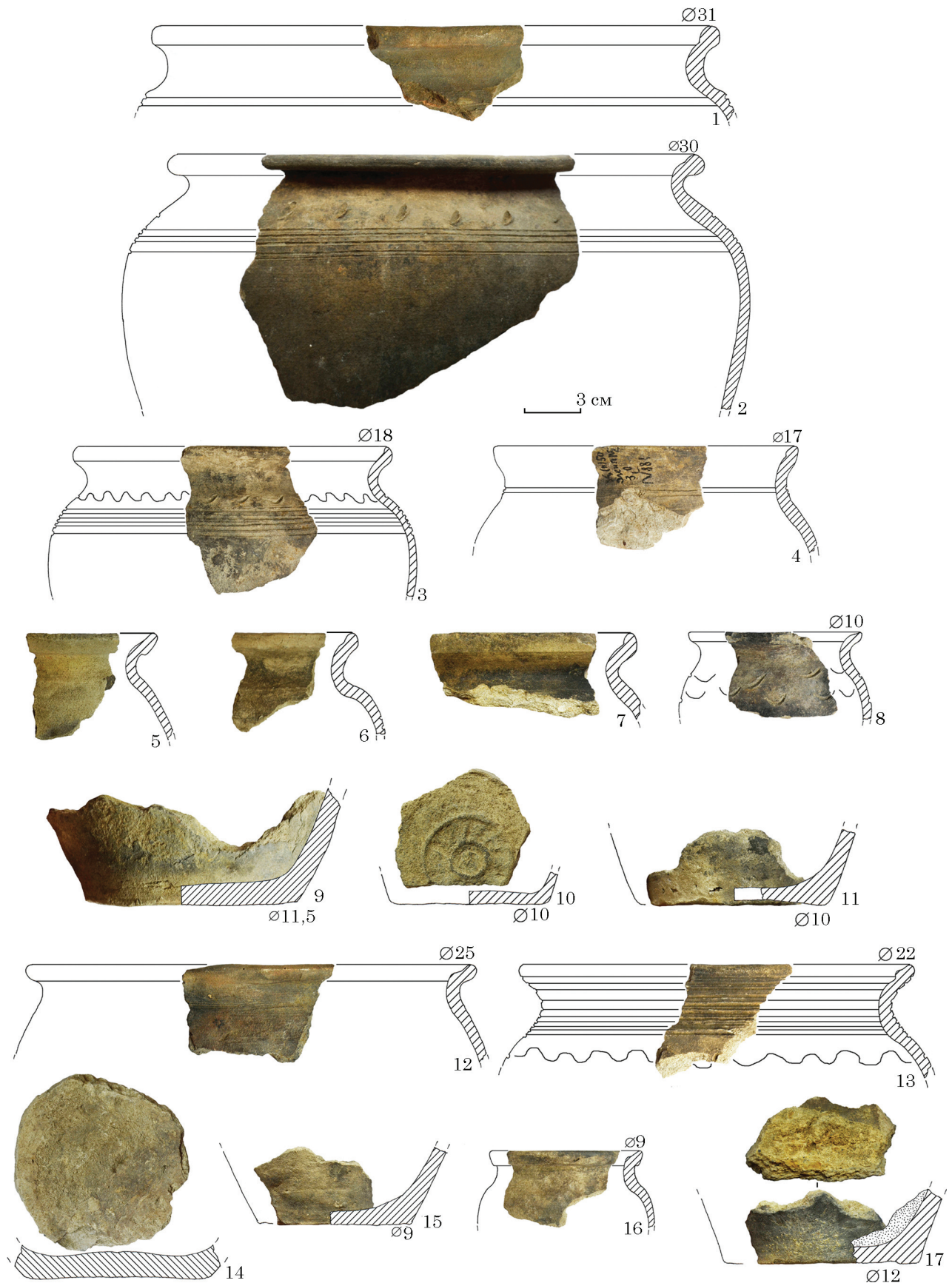
Із житла 1 у межах квадрату B4 походить один уламок глека (рис. 6: 12), зафіксований на глибині 2,93 м. Це єдиний фрагмент кераміки, що зберігся в колекції з цього об'єкту. Вінця посудини відповідають типу IV за В. М. Тимощуком: відігнуті назовні, вертикально зрізані з подальшим формуванням канелюри та заглажуванням. Шийка висока. Тісто світло-сіре, щільне, з домішкою піску. Поверхня вкрита ангобом коричнево-цегляного кольору. До вінця кріпиться нестандартна ручка, виготовлена із двох скручених овальних джгутів. Глек, найвірогідніше, відноситься до столового посуду, що призначався для подачі напоїв, та аналогів посудині поки не виявлено.

Решту кераміки зафіксовано в спорудах, названих житлами 2 та 3.

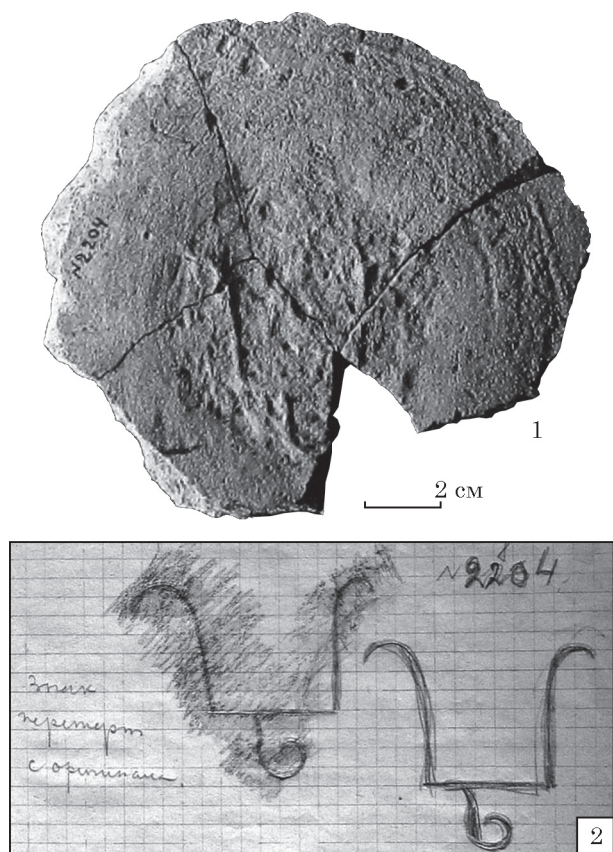
Пляму житла 2 було зафіксовано на глибині близько 2,65 м. Подальші дослідження шару виявили згорілу споруду, що мала три кімнати, в одній з яких (приміщення Б) (Богусевич 1954, с. 47) зберігся дерев'яний посуд, поруч з яким було виявлено уламки гончарної кераміки: нижні (рис. 7: 9—11) та верхні частини (рис. 7: 3, 8) кухонного посуду домонгольської доби. Перший горщик тонкостінний, з високою шийкою, відігнутими назовні вінцями (рис. 7: 3). Гончарна маса загинається досередини, формуючи виражену внутрішню закраїну. Зовнішня закраїна, притаманна для XIII ст., відсутня. Плічка декорована кількома врізними лініями. Такий посуд відповідає типу III за П. П. Толочком (Толочко 1981, с. 298—300). Другий виріб мініатюрний (рис. 7: 8), його діаметр лише 10 см. Вінця нагадують листоподібну форму, але чітко простежується напрям руху формувальної маси вгору із незначним загином досередини. Морфологічні особливості відповідають попередньому типові. Плічка прикрашено двома рядами горизонтальних насічок, що імітують хвилю. Кераміка даного типу була масовою, поширеною по всій території Середнього Подніпров'я та за його межами.

На рівні підлоги на глибині 3 м зафіксовано ще кілька уламків вінця домонгольської доби. Чотири з них мають високі шийки (рис. 7: 2, 4, 6, 7), що завершуються відігнутими назовні вінцями з вираженими внутрішніми закраїнами та ледь помітними потовщеннями на місці зовнішніх закраїн. Ці профілі відносяться до найпоширенішого типу III за П. П. Толочком (Толочко 1981, с. 298—300). Найвірогідніший період їх побутування — XII — перша половина XIII ст.

П'ята верхня частина манжетоподібної форми (рис. 7: 5). Шийка висока, відігнута, манжет прямий, без виражених закраїн чи канелюр. Такий посуд майстри виготовляли на фінальних етапах побутування манжетоподібної кераміки, в кінці XI — на початку XII ст. Якийсь час такі горщики побутували паралельно із новоутвореними типами, поступово витісняючись ними.



**Рис. 7.** Керамічний посуд з розкопок В. А. Богусевича 1950 р. на Київському Подолі: 1 — верхня частина горщика з культурного шару; 2—11 — керамічний комплекс із житла 2; 14—17 — гончарний посуд із житла 3



**Рис. 8.** Тавро на дні корчаги з «приміщення Б» з розкопок В. А. Богусевича 1950 р. на Київському Подолі: 1 — фото з альбому ілюстрацій до польового звіту; 2 — щоденниковий малюнок (Щоденник 4, арк. 31)

У публікації В. А. Богусевич згадав унікальну корчагу, вкопану в тому самому приміщенні Б, звідки походить і решта кераміки. Її форма та пропорції (висота 68 см, діаметр найбільшого розширення 47 см) цілком відповідають стандартам давньоруських майстрів домонгольської доби, але плічка посудини декоровані рядом крупних спіралей, утворених прокресленими пунктирними лініями. На денці знаходилося тавро-двозубець із відігнутими назовні зубцями та підпрямокутною основою, з якої донизу виходить петлеподібний спіральний відросток (Богусевич 1950а, альбом; 1950b, щод. 4, арк. 31; 1954, с. 48). Походження двозубців з підпрямокутною основою дослідники пов'язують із Святославом Ігоревичем та його нащадками до Ярослава Мудрого, а знаки з коротким центральним стрижнем, як в даному випадку (рис. 8: 1—2), співвідносять із часами правління Мстислава Володимировича (1076—1132 рр.; Готун, Гунь 2014, с. 44, 45). Дослідник проводить паралелі між тавром з корчаги і знаками на вислиць печатках та ливарних формочках із Саркела, але питання щодо походження та призначення тавра на посуді досі залишається відкритим.

Розглядаючи матеріали з «будинку токаря» у спеціальному дослідженні, присвяченому дерев'яному посуду Київської Русі, М. С. Сер-

геева не вдається до дискусії про його датування, обмежуючись загальним висновком, що час його виробництва визначається не пізніше, ніж XII ст. (Сергеева 1998, с. 125). Виходячи з того, що дерев'яний згорілий посуд зберігся *in situ* на підлозі споруди, а гончарна кераміка була розташована поруч із ним, то найімовірніший час існування житла за наявним керамічним матеріалом можна визначити, як XII — перша половина XIII ст.

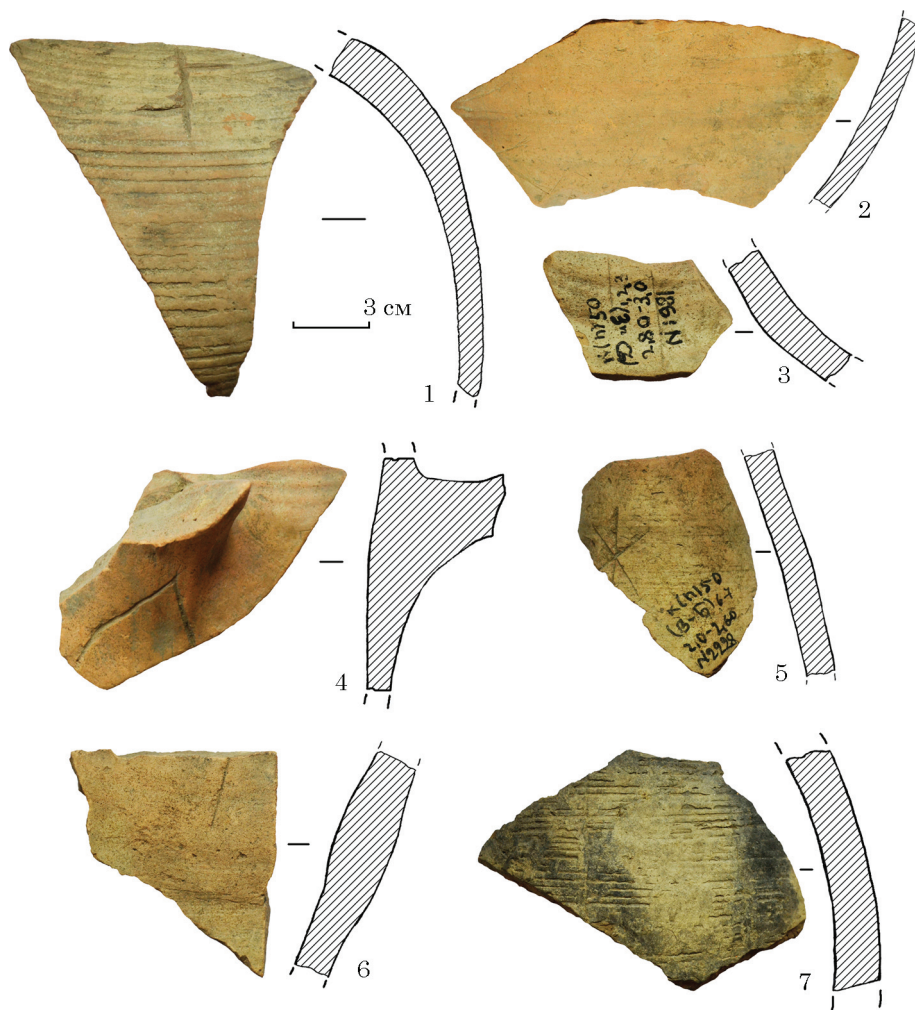
Матеріали з житла 3 також нечисельні. Їх було зафіксовано на глибині 2,60—3,00 м. Окрім трьох денців (рис. 7: 14, 15, 17), привертає увагу верхня частина мініатюрного горщика, діаметром 9 см, що має низьку циліндричну шийку, яка завершується манжетом, утвореним вертикальним зрізуванням відігнутої назовні гончарної маси (рис. 7: 16). Манжет не зовсім типовий для XI ст., імовірно, він також належить до перехідних типів, що побували на межі XI—XII ст. Підлогу житла 3 В. А. Богусевичем зафіксовано на глибині 3 м, відповідно, горщик походив із шару періоду функціонування споруди.

На глибині 2,80 м, поряд із скупченням залізних шлаків, визначеним початково як залізобудівний комплекс і датованим В. А. Богусевичем IX—X ст., а П. П. Толочком XI ст., знаходилося ще два уламки вінець (рис. 7: 12, 13). Перша посудина (рис. 7: 12) відноситься до типу III за П. П. Толочком (Толочко 1981, с. 298—300), гончарна маса загнута досередини, але внутрішня закраїна слабо виражена, утворена вигином і специфічним підрізуванням шийки, пристосованим, найімовірніше, для використання кришки. Інший горщик з цього шару менш розповсюджений. Він має високу шийку і відігнуті навскісно зрізані досередини вінця з вираженою внутрішньою закраїною (рис. 7: 13). Верхня частина горщика вкрита густими врзними лініями. Вищеписані фрагменти горщиків дозволяють віднести їх до першої половини — середини XII ст., посунивши дату залягання комплексу до пізнішого часу. Посуд з аналогічним профілюванням, декором та розмірами було виявлено в згорілому житлі першої половини XII ст. та навколишньому шарі поселення Софіївська Борщагівка (Казимір та ін. 2015, с. 88).

Привертає увагу одна з нижніх частин горщиків (рис. 7: 17) зі споруди 3: на її внутрішній поверхні зберігся шар прикипілої залізистої речовини товщиною близько 1 см. Імовірно, посудина використовувалася при залізобудівному виробництві, яке автор досліджень фіксує саме в цій споруді, але наразі немає жодних підстав датувати виробничий комплекс IX—X ст. Житло 3, судячи з керамічних матеріалів, дійсно було збудовано раніше, ніж житло 2 і час його побудови можна відносити до початку — середини XII ст.

Останній фрагмент вінець, що зберігається в даній колекції, походить з глибини 4,0 м і відноситься до шару навколо поховання, зафік-

**Рис. 9.** Фрагменти амфор XII—XIII ст. з розкопок В. А. Богусевича 1950 р. на Київському Подолі: 1, 2, 4, 6 — тип III за Н. Гюнсенін, тип 2Р за В. В. Булгаковим; 3, 5, 7 — тип IV за Н. Гюнсенін, тип 2К за В. В. Булгаковим



сованого дослідниками. Посудина має високу циліндричну шийку з ледь відхиленими назовні горизонтально зрізаними вінцями з канелюрою (рис. 6: 16). Посуд із таким способом формуванням верхньої частини відноситься до типу X за В. М. Тимощуком (Тимощук 2001, с. 69). Період його побутування — друга половина XI—XII ст. Тип не надто поширений, відомий серед матеріалів київських околиць на поселенні Софіївська Борщагівка.

Завершуючи огляд гончарних виробів давньоруської та монгольсько-литовської доби, слід коротко зупинитися на його загальних морфологічних особливостях. Майже всі горщики виготовлено на повільному гончарному крузі стрічковим способом з донного чи донно-емнісного начину. Тісто якісне, щільне, з домішками піску, світло-сірого чи коричневого кольорів. Випал однорідний. Поверхня горщиків ретельно заглажена. Орнаментация посуду також типова: врізні лінії та їх комбінації з хвилями, насічками чи нігтьовими вдавненнями. Частина посуду не має орнаментів. Діаметри верхніх частин різноманітні: від 9 до 32 см, але кількісно переважає посуд великого розміру (20—32 см), призначений для приготування страв. Єдиним зразком столового посуду є фрагмент вінця глека з ручкою, сплетеною із джгутів.

Діаметри донець варіюють в межах 6—12 см. В усіх випадках (окрім посудини, зрізаної ниткою) в якості підсипки використано дрібний пісок. Переважна більшість донець має рівне дно, три — увігнуте, з бортиком напливу по краю. Лише на одному з горщиків присутнє тавро-колесо, знак, що часто трапляється на давньоруському посуді. Інше тавро — князівський знак-двозубець містився на корчазі, яка в колекції не збереглася. Зображення знаку відоме за звітом і польовим щоденником.

Ще одним яскравим матеріалом з садиби 124 школи стали фрагменти амфор. На момент першої публікації ні типологія, ні культурна атрибуція амфор не були визначені. Ті ж фрагменти, що збереглися в колекції дотепер, дозволяють їх умовно визначити<sup>1</sup> за сучасними розробками як належні до типу III за Н. Гюнсенін або 2Р за В. В. Булгаковим (рис. 9: 3, 5, 7) та до типу IV за Н. Гюнсенін або 2К за В. В. Булгаковим (рис. 9: 3, 5, 7; Günsenin 1990, р. 28—30, fig. 16, pl. XXXIX: 3a, b; LIII, LXXXIV: 2; р. 25, 31, fig. 12, 17; Булгаков 2021, с. 154, 152). Обидва типи побутують в межах XII—XIII ст. і добре корелюють з вище описаним гончарним посудом, датованим синхронним часом.

1. Ми щиро вдячні М. Е. Тимошенко за надані консультації з визначення типології амфор.

\* \* \*

Майстерня, виявлена В. А. Богусевичем влітку 1950 р., була першим відкритим пунктом з рештками виробництва скла на Подолі і другим у Києві після відкритого В. В. Хвойкою комплексу, пов'язаного з виготовленням скла та поливи, поблизу Десятинної церкви (Хвойка 1913, с. 71). Здавалося б, він мав привернути увагу дослідників у першу чергу. Однак, доля його виявилася інакшою. Відкриті наступного ж року яскраві склоробні комплекси Києво-Печерської лаври — з розвалами горнів, численними фрагментами склоплавильних тиглів, значною кількістю скломаси та навіть уламками готової продукції у вигляді золотоскляної смальти — цілковито поглину увагу як широкої археологічної спільноти, так і вузькопрофільних фахівців. А проведені на зразках з цього матеріалу фізико-хімічні аналізи на багато десятиліть ввели його в фахову літературу як еталонний комплекс. Склоробна ж майстерня, виявлена на Подолі роком раніше, навпаки, загубилася серед коротких історіографічних згадок. Ситуацію значно ускладнює та обставина, що речова колекція дійшла до нас не в повному складі. Однак навіть той нечисленний матеріал, який сьогодні присутній в колекції, дозволяє поглянути на цей комплекс з сучасної точки зору.

Робота з археологічними колекціями, що були досліджені в 1940—1970-х рр. вже неодноразово виявляла неточності в датуванні керамічних матеріалів. Сучасний же стан накопичення інформації з опорними комплексами дозволяє уточнити його. Так, уламки гончарного посуду, виявленого в давньоруських шарах на садибі 124 жіночої школи на розі вул. Волоської і Героїв Трипілля (нині Спаська), майже не місяць матеріалів XI ст. Всього пара вінець мають профілювання, характерне для цього часу, однак такі типи зустрічаються і пізніше, що не дозволяє датувати їх раніше від XII ст. загалом. Натомість, матеріали XII—XIII ст. — і гончарна кераміка, і фрагменти амфор — присутні в комплексах з цього розкопу переважною мірою.

Цим же часом переважно датуються і збережені вироби зі скла та коштовного каміння. Єдиним виключенням є фрагменти скляного посуду, хронологія побутування якого нижньою межею заходить в XI ст. Однак, так звані «скарби» з битого скла на Київському Подолі та серед затонулих середньовічних кораблів Серце Лімані, яскраво продемонстрували широке використання вторсировини у склоробній справі. До такої категорії можуть бути віднесені і розрізнені фрагменти скляних прикрас або смальти.

Власне виробничий комплекс з обробки скла, на нашу думку, на дослідженому розкопі відсутній, оскільки ніяких решток власне склопла-

вильного горна *in situ* тут не було, а виявлені печі радше є звичайними побутовими печами. Однак наявність серед матеріалів, виявлених тут, цегли з прикіпшим рідким склом та фрагментів торгового скла, свідчить, що подібний комплекс міг розташовуватися десь поряд.

Присутність же кераміки пізнішого часу — від другої половини XIII ст. до першої половини XV ст. — демонструє рідкісний епізод обжитості цієї ділянки в постмонгольську добу.

Загалом, рештки цього склоробного комплексу, наряду з комплексами, виявленими на території Подолу, Києво-Печерської лаври та інших, належить до часу активної обробки скла у Києві в XII—XIII ст.

## ЛІТЕРАТУРА

Безбородов, М. А. 1956. *Стеклоделие в Древней Руси*. Минск: АН БССР.

Бобринский, А. А. 1978. *Гончарство Восточной Европы. Источники и методы изучения*. Москва: Наука.

Богусевич, В. А. 1950а. *Археологические раскопки на Киевоподоле в 1950 г.* НА ІА НАН України, ф. 64, 1950/1-б.

Богусевич, В. А. 1950б. *Дневник раскопок на Подоле (г. Киев) в 1950 г. Журналы № 1—4.* НА ІА НАН України, ф. 64, 1950/1-б.

Богусевич, В. А. 1951. *Вновь открытые мастерские для изготовления стекла и смальты XI века в Киеве.* НА ІА НАН України, ф. 64, 1951/8-а.

Богусевич, В. А. 1954а. Археологічні розкопки в Києві на Подолі в 1950 р. *Археологія*, IX, с. 42-53.

Богусевич, В. А. 1954б. Мастерские XI в. по изготовлению стекла и смальты в Киеве. *Краткие сообщения Института археологии*, 3, с. 14-20.

Богусевич, В. А. 1957. До історії склоробного виробництва в Київській Русі. *Нариси з історії техніки*, IV, с. 134-144.

Булгаков, В. В. 2000. *Византийские амфоры IX—XIV вв.: основные типы* (online). *Восточноевропейский археологический журнал*, 4 (5). Режим доступу: <http://archaeologie.kiev.ua/journal/040700/bulgakov.htm> (Дата звернення 18 жовтня 2021).

Готун, І. А., Гунь, М. О. 2014. Керамічний комплекс поселення Ходосівка-Рославське як показник духовної культури мешканців. *Наукові записки НАУКМА*, 153: Теорія історії та культури, с. 40-46.

Гунь, М. О. 2018. Керамічний комплекс давньоруського горизонту поселення Софіївська Борщагівка (за матеріалами розкопок 2008—2013 рр.). *Археологія і давня історія України*, 4 (29), с. 149-164.

Гупало, К. Н. 1981. Обработка дерева, кости и камня. В: Толочко, П. П. (ред.). *Новое в археологии Киева*. Киев: Наукова думка, с. 319-334.

Гупало, К. Н., Ивакин, Г. Ю. 1980. О ремесленном производстве на киевском Подоле. *Советская археология*, 2, с. 203-222.

Журухіна, О. 2010. Скляні вироби з розкопок 2008 року на Київському Подолі. *Ант: Вісник археології, мистецтва, культурної антропології 2009—2010*, 22—24, с. 74-77.

Журухіна, Е. Ю., Храмченкова, Р. Х. 2012. Стеклоделательные мастерские Киевского Подола. *Филология и культура*, 3 (29), с. 226-234.

Журухіна, О. 2015. Візантійське скло з розкопок Старокиївської гори. *Opus mixtum*, 3, с. 219-229.

Журухіна, О. Ю. 2021. *Намісто Середнього Подніпров'я Х—ХІІІ ст.* Дисертація к. і. н. Київ: ІА НАН України.

Івакін, Г. Ю., Козубовський, Г. А. 1993. Дослідження південної частини Подолу в 1984—1985 рр. В: Толочко, П. П. (ред.). *Стародавній Київ. Археологічні дослідження 1984—1989 років.* Київ: Наукова думка, с. 104-133.

Казимір, О. М., Готун, І. А., Осипенко, М. С., Синиця, С. В., Непоміашчих, В. Ю., Шахрай, Д. О., Гунь, М. О., Лозниця, Т. В. 2015. Продовження досліджень розкопу ІІІ на селищі в Софіївській Борщагівці. *Археологічні дослідження в Україні 2014 р.*, с. 87-90.

Килиєвич, С. Р. 1981. Стеклоделіе. В: Толочко, П. П. (ред.). *Новое в археологии Киева.* Киев: Наукова думка, с. 312-319.

Кучера, М. П. 1986. Ремесленное производство и сельское хозяйство. Керамика. В: Артеменко, И. И. (ред.). *Археология Украинской ССР. 3: Раннеславянский и древнерусский периоды.* Киев: Наукова думка, с. 446-455.

Нестеровський, В. А., Журухіна, О. Ю. 2017. Технологія обробки бурштину у давньоруський час. *Археологія і давня історія України*, 1 (22), с. 310-316.

Оногда, О. В. 2012. *Кераміка Середньої Наддніпряниці другої половини ХІІІ—ХV ст.* Дисертація к. і. н. Київ: Національний університет «Києво-Могилянська академія».

Петрашенко, В. А. 2005. *Древнерусское село. По материалам поселений у с. Григоровка.* Киев: ІА НАН України.

Полубояринова, М. Д. 1963. Стекланне браслети древнього Новгороду. В: Арциховський, А. В., Колчин, Б. А. (ред.). *Труды Новгородской археологической экспедиции. III: Новые методы в археологии. Материалы и исследования по археологии СССР, 117.* Москва: АН СССР, с. 164-181.

Сагайдак, М., Хамайко, Н., Комар, О. 2015. Спаський розкоп давньоруського Подолу. *Пам'ятки України*, 5—6, с. 20-31.

Сагайдак, М. А., Сергеева, М. С., Пефтіць, Д. М., Гречко, Д. С. 2008. *Звіт Центру археології Києва ІА НАНУ про археологічні дослідження у Києві по вул. Набережно-Хрещатицька, 9 у 2008 р.* 1. ІА НАН України, ф. 64, 2008/291.

Сергеева, М. С. 1998. Дерев'яний посуд з давньоруських міст Середнього Подніпров'я. *Археологія*, 1, с. 118-128.

Столярова, Е. К. 2016. *Стекло средневековой Москвы XII—XIV века.* Москва: РГГУ.

Тараненко, С. П. 2017. *Планувальна структура давньоруського Подолу Києва: формування та розвиток.* 2-е вид., випр. Київ.

Тимошук, В. М. 2001. Деякі питання типології київської кухонної кераміки. *Археологічний літопис Лівобережної України*, 2, с. 67-71.

Толочко, П. П. 1981. Кузнечное ремесло. В: Толочко, П. П. (ред.). *Новое в археологии Киева.* Киев: Наукова думка, с. 319-334.

Хамайко, Н., Чміль, Л., Гунь, М. 2020. Археологічні об'єкти з розкопок 1972 року по вул. Десятинній, 2 у Києві (до проблеми датування та атрибуції). *Opus mixtum*, 8, с. 176-205.

Хамайко, Н., Журухіна, О., Чміль, Л., Гунь, М., Нестеровський, В. 2021. Археологічний контекст давньоруських склоробних комплексів Києво-Печерської лаври. *Opus mixtum*, 9, с. 121-155, X-XV.

Хвойка, В. В. 1913. *Древние обитатели Среднего Поднепровья и их культура в доисторические времена.* Киев: Е. А. Синкевич.

Щапова, Ю. Л. 1963. Стекланне изделия древнего Новгорода. В: Арциховський, А. В., Колчин, Б. А. (ред.). *Труды Новгородской археологической экспедиции. III: Новые методы в археологии. Материалы и исследования по археологии СССР, 117.* Москва: АН СССР, с. 104-163.

Щапова, Ю. Л. 1972. *Стекло Киевской Руси.* Москва: МГУ.

Щапова, Ю. Л. 2010. *Византийское стекло: Очерки истории.* Москва: ЛКИ.

Günsenin, N. 1990. *Les amphores byzantines (X<sup>e</sup>—XIII<sup>e</sup> siècles). Typologie, production, circulation d'après les collections turques.* Université Paris, I (Panthéon-Sorbonne). Paris.

## REFERENCES

Bezborodov, M. A. 1956. *Steklodeliye v Drevnei Rusi.* Minsk: AN BSSR.

Bobrinskii, A. A. 1978. *Goncharstvo Vostochnoi Evropy. Istotchniki i metody izucheniia.* Moskva: Nauka.

Bogusevich, V. A. 1950a. *Arkheologicheskie raskopki na Kievopodole v 1950 g.* NA IA NAN Ukrainy, f. 64, 1950/1-b.

Bogusevich, V. A. 1950b. *Dnevnik raskopok na Podole (g. Kiev) v 1950 g.* Zhurnaly N 1—4. NA IA NAN Ukrainy, f. 64, 1950/1-b.

Bogusevich, V. A. 1951. *Vnov otkrytye masterskie dlia izgotovleniia stekla i smalty XI veka v Kieve.* NA IA NAN Ukrainy, f. 64, 1951/8-a.

Bohusevych, V. A. 1954a. *Arkheolohichni rozkopky u Kyievi na Podoli v 1950 r.* *Arkheolohiia*, IX, s. 42-53.

Bogusevich, V. A. 1954b. *Masterskie XI v. po izgotovleniui stekla i smalty v Kieve. Kratkie soobshcheniia Instituta arkheologii*, 3, s. 14-20.

Bohusevych, V. A. 1957. *Do istorii sklorobnoho vyrobnytstva v Kyivskiy Rusi.* *Narysy z istorii tekhniki*, IV, s. 134-144.

Bulgakov, V. V. 2000. *Vizantiiskie amfory IX—XIV vv.: osnovnye typy* (online). *Vostochnoevropeiskii arkheologicheskii zhurnal*, 4 (5). Rezhim dostupu: <http://archaeologie.kiev.ua/journal/040700/bulgakov.htm> (Data zvernennia 18 zhovtnia 2021).

Hotun, I. A., Hun, M. O. 2014. *Keramichniy kompleks poselennia Khodosivka-Roslavske yak pokaznyk dukhovnoi kultury meshkantsiv.* *Naukovi zapysky NaUKMA*, 153: Teoriia istorii ta kultury, s. 40-46.

Hun, M. O. 2018. *Keramichniy kompleks davnoruskoho horyzontu poselennia Sofiivska Borschahivka (za materialamy rozkopok 2008—2013 rr.).* *Arkheolohiia i davnia istoriia Ukrainy*, 4 (29), s. 149-164.

Gupal, K. N. 1981. *Obrabotka dereva, kosti i kamnia.* In: Tolochko, P. P. (ed.). *Novoe v arkheologii Киева.* Kiev: Naukova dumka, s. 319-334.

Gupal, K. N., Ivakin, G. Iu. 1980. *O remeslennom proizvodstve na kievskom Podole.* *Sovetskaia arkheologiia*, 2, s. 203-222.

Zhurukhina, O. 2010. *Skliani vyrobny z rozkopok 2008 roku na Kyivskomu Podoli.* Ant: *Visnyk arkheolohii, mystetstva, kulturnoi antropologii 2009—2010*, 22—24, s. 74-77.

Zhurukhina, E. Iu., Khramchenkova, R. Kh. 2012. *Steklodelatelnye masterskie Kievskogo Podola.* *Filologiia i kultura*, 3 (29), s. 226-234.

Zhurukhina, O. 2015. *Vizantiiske sklo z rozkopok Starokyivskoi hory.* *Opus mixtum*, 3, s. 219-229.

Zhurukhina, O. Yu. 2021. *Namysto Srednoho Podniprovia X—XIII st.* Dysertatsiia k. i. n. Kyiv: IA NAN Ukrainy.

Ivakin, H. Yu., Kozubovskiy, H. A. 1993. *Doslidzhennia pivdennoi chastyny Podolu v 1984—1985 rr.* In: Tolochko, P. P. (ed.). *Starodavniy Kyiv. Arkheolohichni doslidzhennia 1984—1989 rokiv.* Kyiv: Naukova dumka, s. 104-133.

Kazymir, O. M., Hotun, I. A., Osypenko, M. S., Synytsia, Ye. V., Nepomiashchykh, V. Yu., Shakhrai, D. O., Hun, M. O., Loznytsia, T. V. 2015. *Prodovzhennia doslidzhen rozkopu III na selyshchi v Sofiivskii Borschahivtsi.* *Arkheolohichni doslidzhennia v Ukraini 2014 r.*, s. 87-90.

Kilievich, S. R. 1981. Steklodelie. In: Tolochko, P. P. (ed.). *Novoe v arkhologii Kieva*. Kiev: Naukova dumka, s. 312-319.

Kuchera, M. P. 1986. Remeslennoe proizvodstvo i selskoe khoziaistvo. Keramika. In: Artemenko, I. I. (ed.). *Arkheologiya Ukrainy SSR*. 3: Ranneslavianskii i drevnerusskii periodi. Kiev: Naukova dumka, s. 446-455.

Nesterovskiy, V. A., Zhurukhina, O. Yu. 2017. Tekhnologiya obrobky burshtynu u davnoruskoy chas. *Arkheologiya i davnia istoriia Ukrainy*, 1 (22), s. 310-316.

Onohda, O. V. 2012. *Keramika Serednoi Naddnyprianshchyny druhoi polovyny XIII—XV st.* Dysertatsiia k. i. n. Kyiv: Natsionalnyi universytet «Kyievo-Mohylianska akademiia».

Petrashenko, V. A. 2005. *Drevnerusskoe selo. Po materialam poselenii u s. Grigorovka*. Kiev: IA NAN Ukrainy.

Poluboiarinova, M. D. 1963. Stekliannye braslety drevnego Novgoroda. In: Artsikhovskii, A. V., Kolchin, B. A. (eds.). *Trudy Novgorodskoi arkhelogicheskoi ekspeditsii*. III: Novye metody v arkhologii. Materialy i issledovaniia po arkhologii SSSR, 117. Moskva: AN SSSR, s. 164-181.

Sahaidak, M., Khamaiko, N., Komar, O. 2015. Spaskyi rozkop davnokiyvskoho Podolu. *Pam'iatky Ukrainy*, 5—6, s. 20-31.

Sahaidak, M. A., Serhieieva, M. S., Pefits, D. M., Hrechko, D. S. 2008. *Zvit Tsentru arkhologii Kyieva IA NANU pro arkhelohichni doslidzhennia u Kyievi po vul. Naberezhno-Khreshchatytska, 9 u 2008 r.* 1. NA IA NAN Ukrainy, f. 64, 2008/291.

Serhieieva, M. S. 1998. Derev'iany posud z davnoruskykh mist Serednoho Podniprov'ia. *Arkheologiya*, 1, s. 118-128.

Stoliarova, E. K. 2016. *Steklo srednevekovoi Moskvy XII—XIV veka*. Moskva: RGGU.

Taranenko, S. P. 2017. *Planovalna struktura davnoruskoho Podolu Kyieva: formuvannia ta rozvytok*. 2-e vyd., vypr. Kyiv.

Tymoshchuk, V. M. 2001. Deiaki pytannia ty polohii kyivskoi kukhonnoi keramiki. *Arkheolohichni litopys Livoberezhnoi Ukrainy*, 2, s. 67-71.

Tolochko, P. P. 1981. Kuznechnoe remeslo. In: Tolochko, P. P. (ed.). *Novoe v arkhologii Kieva*. Kiev: Naukova dumka, s. 319-334.

Khamaiko, N., Chmil, L., Hun, M. 2020. Arkheolohichni ob'ekty z rozkopok 1972 roku po vul. Desiatynnii, 2 u Kyievi (do problemy datuvannia ta atrybutsi). *Opus mixtum*, 8, s. 176-205.

Khamaiko, N., Zhurukhina, O., Chmil, L., Hun, M., Nesterovskiy, V. 2021. Arkheolohichni kontekst davnoruskykh sklorobnykh kompleksiv Kyievo-Pecherskoi lavry. *Opus mixtum*, 9, s. 121-155, X-XV.

Khvoika, V. V. 1913. *Drevnie obitateli Srednego Podneprov'ia i ikh kultura v doistoricheskie vremena*. Kiev: E. A. Sinkevich.

Shchapova, Iu. L. 1963. Stekliannye izdeliia drevnego Novgoroda. In: Artsikhovskii, A. V., Kolchin, B. A. (eds.). *Trudy Novgorodskoi arkhelogicheskoi ekspeditsii*. III: Novye metody v arkhologii. Materialy i issledovaniia po arkhologii SSSR, 117. Moskva: AN SSSR, s. 104-163.

Shchapova, Iu. L. 1972. *Steklo Kievskoi Rusi*. Moskva: MGU.

Shchapova, Iu. L. 2010. *Vizantiiskoe steklo: Ocherki istorii*. Moskva: LKI.

Günsenin, N. 1990. *Les amphores byzantines (X<sup>e</sup>—XIII<sup>e</sup> siècles)*. Typologie, production, circulation d'après les collections turques. Université Paris, I (Panthéon-Sorbonne). Paris.

N. V. Khamaiko,  
O. Yu. Zhurukhina, M. O. Hun

## NEW LOOK TO THE FIRST GLASSMAKING WORKSHOP DISCOVERED IN KYIV PODIL

In 1950 V. A. Bohusevich carried out the first stationary excavations in Kyiv Podil which unearthed the archaeological sites with remains of ironwork, glass-

work and woodworking. One of them, an assemblage with the remains of glass processing was interpreted as a workshop where bracelets, rings and smalt were made. It was dated by a copper coin of Alexei Comnenus to the years of his reign — 1081—1118. However, despite such a craft complex was found in Podil for the first time, and despite the extreme lack of archaeological data on the only workshop, previously known in Kyiv thanks to the excavations of Vikentiy Khvoika in 1907-1908, publications were limited to brief mentions of it, leaving its complex of finds out of the context.

The collection of finds from V. A. Bohusevich excavations as well as field documentation and the excavation report are stored in the Institute of Archaeology of the NAS of Ukraine which allows to refer to the source base. The paper provides the publication of this complex of finds at the first time, and interpretation of the material in the light of modern archaeological concepts. The attention, first of all, is directed to two main categories of finds, which are the glass and fragments of pottery, the most numerous in the collection. Both of these categories as well as the amphorae fragments highlight the analogies in later archaeological complexes than previously thought. Well-dated archaeological features show the similarities with materials from the 12<sup>th</sup> and 13<sup>th</sup> centuries. This allows us to refine the dating of this assemblage towards a later one.

We cannot conclude confidently that the glass manufacture was located here because these conclusions require certain evidence, such as a glass-making furnace, raw materials, remnants of production, and rejected products. The remains of the real glass furnace have not been found in situ as well as most of the other components. However, given the presence of certain materials such as: bricks with riveted liquid glass, fragments of trading glass, bracelets of certain types and colors with the same size ratio, it may indicate that a certain glass-making complex may have been located nearby.

**Keywords:** Old Rus', Kyiv Podil, glass, bracelets, rings, necklaces, pottery, amphorae.

Одержано 14.06.2022

**ГУНЬ Мар'яна Олександрівна**, старший науковий співробітник, Музей історії Десятинної церкви; науковий співробітник, Музей історії Києва, Київ, Україна.

**HUN Mar'iana**, Senior Researcher, Museum of Desiatynna church history; Researcher, Museum of Kyiv, Kyiv, Ukraine.

ORCID: 0000-0001-9190-6139, e-mail: gunmaryana@meta.ua.

**ЖУРУХІНА Олена Юріївна**, кандидат історичних наук, завідувачка, науково-дослідний відділ, Музей історії Десятинної церкви, Київ, Україна.

**ZHURUKHINA Olena**, Ph. D., head of scientific research department, Museum of Desiatynna church history, Kyiv, Ukraine.

ORCID: 0000-0002-1768-3747, e-mail: lenzhurukh@gmail.com.

**ХАМАЙКО Наталя Віталіївна**, молодший науковий співробітник, Інститут археології НАН України, Київ, Україна.

**KHAMAİKO Natalia**, Research Fellow, Institute of Archaeology, National Academy of Sciences of Ukraine, Kyiv, Ukraine.

ORCID: 0000-0002-7396-0315, e-mail: natalia\_khamaiko@iananu.org.ua.