

О. П. Моця, В. М. Скороход, В. С. Жигола, Ю. М. Ситий

ДОСЛІДЖЕННЯ МОГИЛЬНИКА XI—XII ст. У ЧЕРНІГОВІ

Висвітлюються результати дослідження курганного і ґрунтового могильника XI—XII ст. на території Чернігова, характеризується планувальна структура, розглядаються виявлені археологічні матеріали.

Ключові слова: Чернігів, давньоруський час, кургани, поховання, артефакти

У зв'язку із запланованим будівництвом двох житлових будинків за адресою проспект Перемоги, 64 у Чернігові (рис. 1: 1) влітку 2020 р. було проведено археологічні дослідження силами Лівобережної археологічної експедиції Інституту археології НАН України на чолі з О. П. Моцею. Територія входить до охоронної археологічної зони давньоруського Чернігова. На мапі 1787 р. ділянка між верхів'ями Холодних ярів та Воскресенською церквою (побудованою у 1772—1775 рр.) показана із залишками курганного могильника часів Київської Русі (рис. 1: 2).

Дослідження проводилися на межі Передгороддя і території за ним, де були виявлені залишки курганного некрополя (XI ст.) та ґрунтового могильника (міський цвинтар XI — середини XIII ст.). У каталозі візантійських монет, знайдених на території ССРСР, є вказівка на знахідку у 1907 р. мідної візантійської анонімної монети X—XI ст. (Кропоткин 1962, с. 38, № 290). Знахідка монети походила з району глинища цегельного заводу, сліди від кар'єру якого знаходяться на північ від місця досліджень 2020 р. На нашу думку монета могла походити зі зруйнованого підкурганного поховання. У 1962 р. С. С. Ширинський дослідив курганний насип по вул. Попудренко, 10.

© О. П. МОЦЯ, В. М. СКОРОХОД, В. С. ЖИГОЛА,
Ю. М. СИТИЙ, 2022

Знайти поховання не вдалося (Ширинський 1962). У 2000 р. по пр. Перемоги, 70 досліджено три сегменти ровиків кургану та 13 поховань у ґрунтових могилах, одне з яких було влаштовано у насипі кургану (Ситий 2013, с. 72—73, рис. 60, 61). 2016 р. на місці будівництва по вул. Б. Луговського, 10 також були досліджені як залишки курганів так і ґрунтові поховання.

У 2008 р. дослідження проводилися поруч сучасних розкопів, на площі 1500 м² було виявлено близько 120 поховань, що здійснені за християнським обрядом — в могилах головою на захід. Траплялися випадки перекривання могилами одна одну, що вказує на тривалий час функціонування цвинтаря. Поховальний інвентар представлений деталями одягу (рептки золотих ниток від коміра, ґудзик) та прикрасами (скляне намисто, бронзові каблучки тощо) (Казаков, Черненко, Сорокін 2009, с. 99; Ситий 2013, с. 72).

Дослідження у 2020 р. проводилися на місці двох майбутніх будівельних котлованів загальною площею 1240 м². Західний котлован був розбитий на 5 розкопів (площею 570 м²; рис. 2), східний на 6 розкопів (площею 670 м²; рис. 3). Між котлованами знаходився розкоп 2008 р. Під час робіт вдалося зафіксувати окремі ділянки з наявністю незначного культурного шару, потужністю до 0,2 м (ближче до передматерика), який містив керамічний матеріал доби Київської Русі та Нового часу (рис. 4: 1, 2, 5, 7—13, 15, 16). Наявність кераміки Нового часу зумовлена перекопами (траншеї комунікацій, ями).

До першого етапу функціонування могильника належали кургани, що були помітні ще у XVIII ст. (рис. 1: 2).



Рис. 1. План Чернігова 1787 р.: 1 — місце досліджень; 2 — позначення залишків курганів

У східній частині виявлено курганні ровики та поховання 59 кургану 1 (рис. 2). Поховання 59 зафіксоване на рівні материка у вигляді підпрямокутної плями розмірами $1,1 \times 2,6$ м, орієнтовану за віссю схід—захід з відхиленням до півдня на 15° (рис. 2). Під час розбирання заповнення могили фіксувалися 15 цвяхів від домовини. У могилі на глибині 0,8 м від рівня материка виявлено кістяк людини, представлений черепом (що завалився на праву скроню), ключицями, хребцями, кістками рук, тазу та верхніх кінцівок (рис. 5: 1). Руки зігнуті у ліктях, права покладена на таз, ліва — на живіт. Небіжчика було поховано за християнською обрядовістю у витягнутому положенні на спині, головою на захід. Біля лівої руки були помітні сліди зітлілої деревини від домовини.

Навколо поховання 59 фіксувалися плями сірого суглинку. Як з'ясувалося під час робіт — це були 4 сегменти ровика кургану, що оточували площадку діаметром 6,0—6,5 м. Ровик між сегментами мав перемички, що вели з площадки кургану на північ, південь, захід (і, ймовірно, на схід хоча ця перемичка не увійшла до майбутнього котловану). І орієнтація могили, і перемички курганів мали відхилення від сторін світу відносно центру кургану.

Північно-західний сегмент ровика на рівні материка мав ширину до 0,6 м і довжину до 3,1 м, максимальна глибина сягала 0,26 м. Північно-східний сегмент ровика на рівні ма-

терика мав ширину до 0,8 м і зберігся в межах розкопу на довжину до 2,0 м, максимальна глибина сягала 0,13 м. Південно-західний сегмент ровика на рівні материка мав ширину від 0,5 до 1,2 м і довжину до 5,0 м, максимальна глибина сягала 0,38 м. Південно-східний сегмент ровика на рівні материка мав ширину до 0,9 м і в межах розкопу фіксувався на довжину до 1,8 м, максимальна глибина сягала 0,23 м.

У верхньому заповненні ровика знайдені уламки кераміки XI та XII ст. (рис. 4: 9). Таким чином можемо констатувати, що курган насипаний у XI ст. (кераміка XII ст. потрапила у ровик пізніше), мав неглибокі ровики і, відповідно, невисокий насип (ймовірно за все, не вище 0,5 м). Під насипом поховання було здійснено у могильній ямі з дотриманням християнських норм поховання. Такі незначні сліди ровиків кургану і його незначна висота пояснюють відсутність яскраво виражених слідів курганів у решті розкопів. Сліди курганів у розкопах 1—6 також дуже слабкі і тому при подальших захороненнях ґрунтового могильника майже повністю зникли.

У розкопі 6 зафіксовано пляму сірого суглинку, шириною до 1,0 м і довжиною до 4,0 м, дещо прогнуту у східному напрямку (рис. 2). Пляма обмежує ділянку розкопу, на якій досліджено поховання 52. Дно і стінки заглиблення округлі, глибина до 0,2 м. Матеріалів не знайдено. Складається враження, що це най-

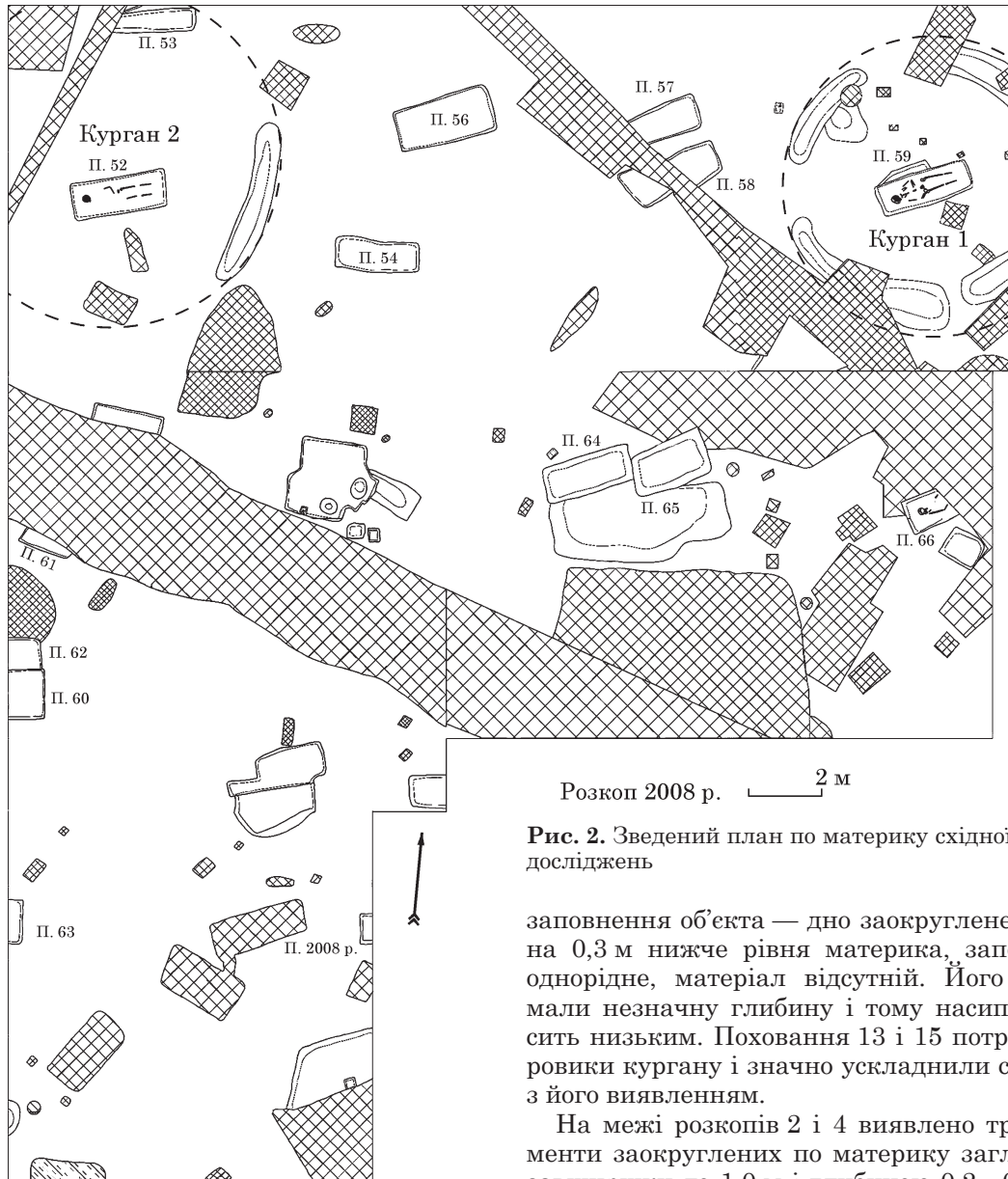


Рис. 2. Зведений план по материку східної частини досліджень

більш заглиблена ділянка ровика кургану 2, діаметром 10 м, що існував у центральній частині розкопу (ближче до західної стінки).

Поховання 52 розмірами 1,10 × 2,55 м, орієнтоване за віссю схід—захід з відхиленням до півдня на 15° (рис. 2), що співпадає з похованням 59 у кургані 1. Під час розбирання заповнення знайдено 17 цвяхів від домовини. На глибині 0,5 м нижче рівня материка досліджено кістяк людини, похованої на спині, головою на захід (рис. 5: 2). Від небіжчика зберігся череп, кістки лівої руки зігнутої у лікті і покладеної на живіт, одна кістка від тазу та кістки ніг. Довжина кістяка становить 1,6 м.

У розкопі 2 на плані плям і по материку зафіксовано три ділянки заглибленого об'єкта (рис. 3), розташовані з розривом, які обмежують округлу площадку (діаметром 8,0 м), яка може бути слідами невеликого кургану 3. У межах поховання 13 була зроблена стратиграфія

заповнення об'єкта — дно заокруглене, глибина 0,3 м нижче рівня материка, заповнення однорідне, матеріал відсутній. Його ровики мали незначну глибину і тому насип був досить низьким. Поховання 13 і 15 потрапили у ровики кургану і значно ускладнили ситуацію з його виявленням.

На межі розкопів 2 і 4 виявлено три фрагменти заокруглених по материку заглиблень, завширшки до 1,0 м і глибиною 0,2—0,4 м від рівня материка, що напівколом оточують поховання 18 і 19. Це, ймовірно, залишки ровику кургану 4, який міг мати діаметр до 9,0 м (рис. 3).

У розкопі 2 досліджено поховання 21, розмірами 0,75 × 2,00 м, орієнтоване за віссю південний схід — північний захід, що виділяється від орієнтації решти поховань могильника (рис. 3). Складається враження, що могила врізана у вже існуючий ровик кургану 5 і тому її орієнтація співпадає з трасою ровика. Ще один фрагмент ровику знаходився на північний захід від поховання 30. В такому випадку, діаметр кургану складав більше 10 м. Поховання 21 було здійснене у западині ще помітного на поверхні курганного ровика. Люди, що ховали небіжчика, не притримувалися орієнтації сусідніх могил, економлячи свої зусилля під час викопування могили, що є досить традиційним на міських цвинтарях XII ст. Ділянка ровику кургану 5 на рівні материка в межах розкопу

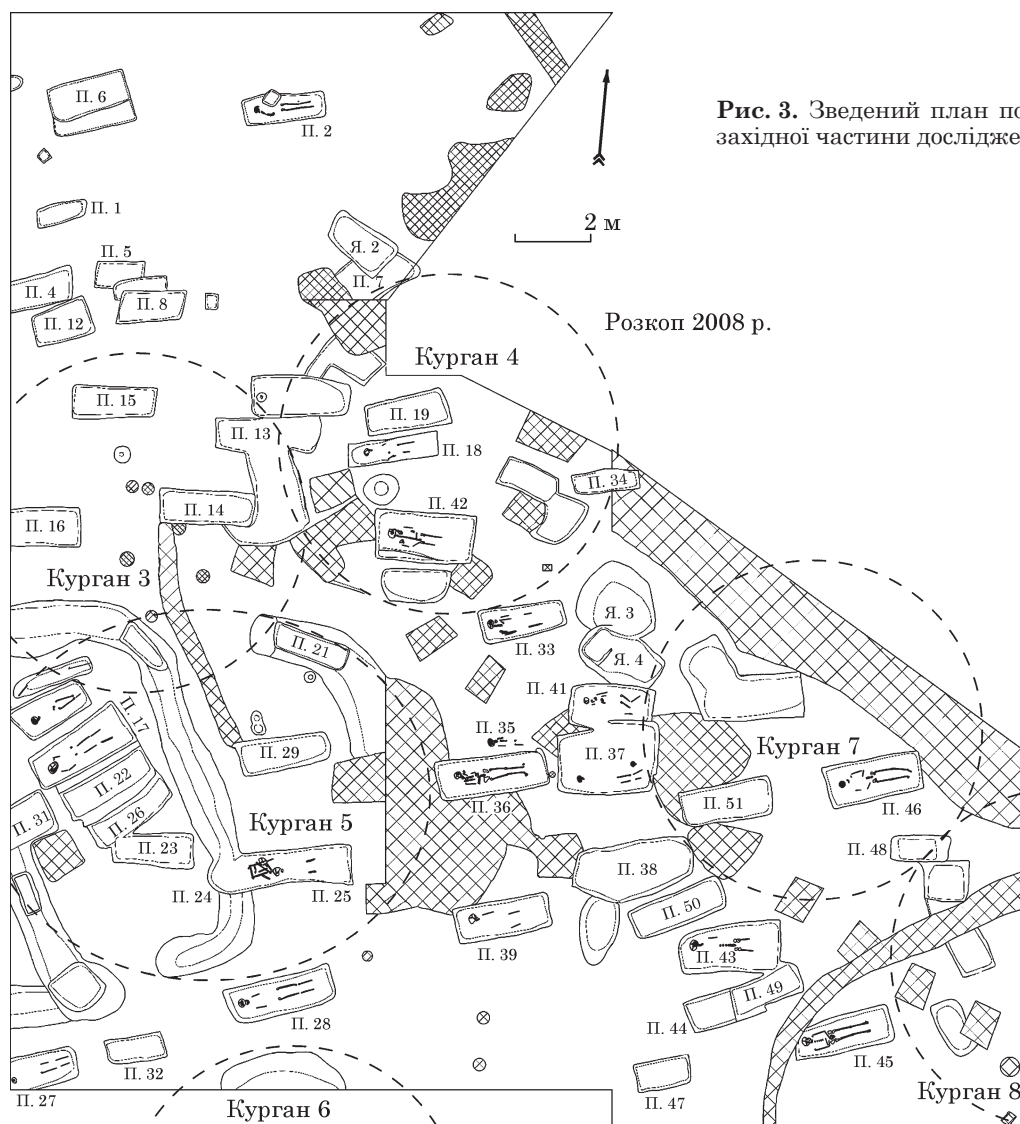


Рис. 3. Зведений план по материка західної частини досліджень

мала ширину від 1,1 до 1,5 м, глибину від 0,30 до 0,35 м, довжину — до 5,0 м. На південь у розкопі 3 ровик знищений перекопом.

Біля південної стінки розкопу 3 досліджено край округлої ями із мішаним заповненням і перекопами (рис. 3). Стінки ями похилі, дно увігнуте (глибина 0,5 м). Ймовірно, це край ровика кургану 6, центр якого знаходиться південніше розкопу 3.

У північно-західній частині розкопу 5 зафіксовано дві плями, які обмежують майданчик діаметром до 8,0 м (рис. 3), що може маркувати невисокий насип і ровики кургану 7. Материк на місці цих плям має незначне заглиблення, що вказує на невисокий насип кургану. Опосередковано про наявність тут кургану в XI—XII ст. може свідчити розташування поховань 37, 38, 41, 43, 50 в один ряд, вигнутих на захід вздовж краю насипу.

Південний край плями має вигин, що вказує на існування ровика від ще одного кургану 8, розміщеного на південний схід від попереднього. Під плямою досліджено дві прямокутні ями (без кісток і матеріалу), орієнтовані з півдня на

північ з відхиленням до заходу, що засвідчує на влаштування ймовірних поховань у заглибленнях від ровиків кургану (рис. 3).

Практика визначення знищених курганів за залишками насипів сегментів ровиків та їх перетинами досить поширена в археології. Аналіз таких об'єктів дозволяє з'ясувати місця розташування і розмірів курганних насипів, визначити мікротопографію могильників (див. напр.: Козюба 2021, с. 209—228).

У XIX—XX ст. територія досліджень неодноразово нівелювалася та впорядковувалася, зважаючи на розташування поруч старого кар'єру цегляного заводу, наявність слідів будівель XIX — першої половини XX ст. та збудованого у 1980-ті рр. корпусів видавництва «Деснянська правда». Стан збереженості материка у розкопах та глибина ровиків можуть вказувати на вирівнювання території у XIX — початку XXI ст., що значно ускладнює пошуки знівельованих і пошкоджених курганів.

Загалом було досліджено 65 ґрунтових поховань. Судячи з окремих випадків прорізання одних могил більш пізніми, можна впевнено

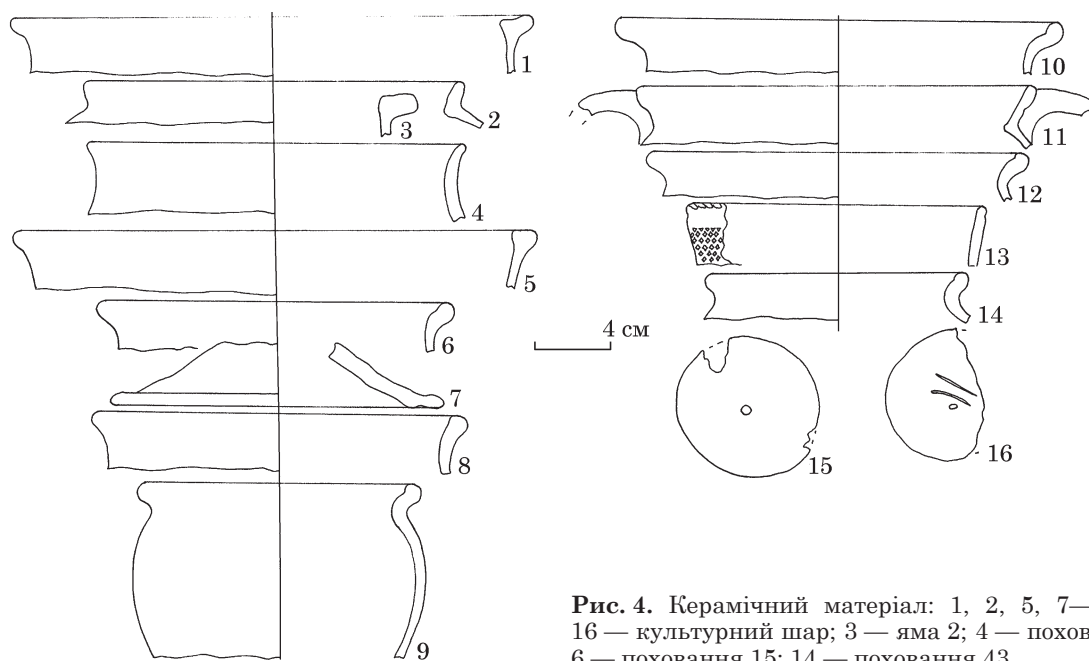


Рис. 4. Керамічний матеріал: 1, 2, 5, 7—13, 15, 16 — культурний шар; 3 — яма 2; 4 — поховання 2; 6 — поховання 15; 14 — поховання 43



Рис. 5. Могильник у Чернігові: 1 — курган 1, поховання 59; 2 — курган 2, поховання 52

говорити про тривалість існування ґрунтового могильника на цій ділянці. Знахідка вінця горщика XII ст. та тканина від комірця можуть вказувати на здійснення поховань і у XII ст. Таким чином, ділянка використовувалася щонайменше 200 років. За цей час курганні насипи були значно знівельовані, наземні ознаки ґрунтових поховань XI ст. зникли з поверхні, але ділянку використовували далі.

Слід сказати кілька слів про глибину могильних ям. Хоча яскравих слідів курганів і не зафіксовано, але слід визнати факт їхньої наявності під час здійснення поховань ґрунтового могильника. На ділянці біля найкраще зафіксованого ровика кургану на його майданчику досліджено могили 17, 22—24, 26, 30, 31 (рис. 3). Глибини могил 22, 23, 26, 30, 31 знаходяться в рамках від 0,4 до 0,5 м нижче рівня материка. Поховання 17 має глибину 0,75 м нижче рівня материка і відрізняється глибиною від розташованих поряд поховань. Виникає припущення, що поховання 17 було зроблене з рівня денної поверхні XI ст., а потім насипаний курган. Поховання 22, 23, 26, 30, 31 здійснювалися вже у насипу існуючого кургану. Різниця у глибині могил може вказувати на висоту насипу під час викопування могил. Поховання 28 (глибина 0,73 м) та поховання 27 (глибина 0,8 м), що знаходяться у міжкурганному просторі, мають глибини могил, як і поховання під курганом. Можна визначити, що у XI ст. існувала певна традиція хоронити небіжчиків на глибину 0,7—0,8 м від рівня материка (0,8—0,9 м від рівня денної поверхні, якщо родючий шар мав глибину 0,1 м). З цього правила були виключення — могила 32, розташована між могилами 27 і 28 у міжкурганному просторі, мала глибину 0,6 м від рівня материка. Ця глибина, ймовірно, була зроблена для дитячого чи підліткового поховання (на що може вказувати довжина могильної ями). У міжкурганному просторі виявлено поховання 36 (глибина 0,8 м) і 37 (глибина 0,8 м). Поховання 46 (глибина 0,7 м) на площадці невисокого кургану, ймовірно за все, було здійснене до влаштування насипу. Але поряд з могилами глибиною 0,7 м є не такі глибокі могили з глибинами від 0,02 до 0,3 м. Якщо це не дитячі поховання, то вони можуть відноситися до більш пізніх поховань, або зроблені взимку. Ділянка таких поховань фіксуються в північній частині дослідженого котловану — там де не вдалося зафіксувати навіть слабкі сліди існування курганів XI ст. Це може бути пов'язане зі знищенням материка в цій частині розкопу.

Варто відмітити, що не всі могили містять залишки кісток, в решті збереглися у незадовільному стані або ж фрагментарно. Відсутність гумусних шарів та їх впливу на стан збереженості кісток призвів до практично повної руйнації кісткового матеріалу.

Стан збереженості кісток лише у чотирьох випадках дозволив зафіксувати положення рук — у похованнях 36, 45 кістки рук знаходилися в районі живота; у похованні 42 — ліва на животі, права на тазових кістках; у похованні 46 — права на животі, ліва на грудях. Переважна кількість поховань була орієнтована за віссю схід—захід (інколи з відхиленнями до 25° до півночі чи півдня), і лише у кількох випадках поховання були орієнтовані головою на південний захід та північний захід. Виключенням є поховання 1, у східній частині якого виявлено частину пошкодженого черепа у дуже поганому стані та нижню щелепу небіжчика. Разом з положенням рук та положенням тіла — витягнуто на спині — все вказує на дотримання канонів християнської релігії.

Для досліджених поховань характерні досить великі розміри могил. Якщо відокремити могили дітей та підлітків, то ширина могил знаходиться в межах від 0,6 до 1,4 м, а довжина від 1,5 до 3,0 м. Як ширина так і довжина могил можуть певним чином відповідати довжині тіла і довжині домовини. У кількох випадках (за розташуванням цвяхів та по перетину заповнення могил) вдалося зафіксувати ширину домовини. Вона становила від 0,4 до 0,7 м. При досить великих показниках могильних ям можемо стверджувати, що навколо домовини було досить багато вільного місця. Такі параметри могил в значній мірі є певною традицією, що існувала у XI ст. Вона з'явилася як наслідування форми і розмірів підпрямокутних камерних поховань і характерніша саме для ділянок ґрунтових могильників, де було досить багато місця для здійснення подібного обряду. Такі розміри могил на іншій категорії кладовищ, а саме поховань на цвинтарях церков, через обмеженість місця досить швидко зникли, а на ділянках ґрунтових могильників існували триваліший час.

Крім того, виявлено одинадцять могил, у яких могли бути поховані діти та підлітки, що складає 16,6 % від загальної кількості досліджених поховань. Наявність поховань, за відсутності консервуючих властивостей культурного шару, обумовлює погану збереженість кісток, тому у своїх визначеннях ми можемо спиратися на довжину могили і, зрідка, на довжину виявленого кістяка.

З 66 поховань у 41 могилі виявлено цвяхи від домовин, розміщені по їх периметру. Як правило у дитячих похованнях цвяхи відсутні. Кількість цвяхів у похованнях коливається від 0 до 18 екземплярів. При цьому цвяхи є різних розмірів — від 4,0 до 10 см у довжину. Цікаво простежити кількість цвяхів у залежності від глибини могили. У могилах глибиною 0,1—0,2 м знайдено по 1, 2 і 4 цвяхи; глибиною 0,2—0,3 м знайдено по 1, 2, три рази 4, 5, 6 цвяхів; глибиною 0,3—0,4 м знайдено по 2, 5, 9, 12, 13, 18 цвяхів; глибиною 0,4—0,5 м знайдено по 1,

три рази 4, 7, 8, 9, 2 рази 10, 11 цвяхів; глибиною 0,5—0,6 м знайдено по 8, 14, 17 цвяхів; глибиною 0,6—0,7 м знайдено по 12 цвяхів; глибиною 0,7—0,8 м знайдено по 1, 7, 10, 13, 14, 15 цвяхів; глибиною 0,8—0,9 м знайдено по 1, 10, 15 цвяхів; глибиною 0,9—1,0 м знайдено по 15 цвяхів.

Переважає більшість поховань без супроводжувального матеріалу. У заповненні поховань 2, 15 і 43 трапилися фрагменти кераміки XI—XII ст. (рис. 4: 4, 6, 14). У похованні 22 знайдено гудзик (рис. 6: 2); у верхньому заповненні поховання 23 трапився ніж (рис. 6: 1); у центральній частині поховання 57 в районі тазу (кістки відсутні) виявлено пряжку та два поясних кільця з боків від неї (рис. 6: 14—16); у похованнях 48, 54 і 58 виявлено по два скроневі кільця (рис. 6: 3—6, 12, 13); з боків від черепу поховання 56 виявлено 5 скроневих кілець — 3 з правого боку і 2 з лівого боку (рис. 6: 7—11).

У центрі могили поховання 41 на її дні (глибина 0,5 м) виявлено кістки небіжчика, покладеного головою на захід. Знайдено череп, уламок нижньої щелепи, окремі кістки ребер, кістку лівої руки. Кістки ніг вказують на той факт, що ноги небіжчика були зігнуті в колінах і повернуті у південному напрямку. На схід від черепу було виявлено залишки тканини із шиттям металевими нитками.

Знахідки залишків частин одягу з шиттям є досить рідкісним при дослідженні давньоруських пам'яток. У XI—XIII ст. шиття, як правило, використовували на повсякденному й поховальному одязі заможної категорії містян і сільського населення.

Знахідка тканини з елементами шиття із поховання 41 ймовірно є частиною комірця (рис. 7). Тут шиття виконано у тератологічному стилі, що характеризується включенням зображень звірів і птахів у рослинний орнамент (Макарова 1997, с. 206).

На фрагментах шиття з Чернігівського некрополя присутні зображення вертикально поставленого крина, обабіч якого знаходяться круглі клейма птахів з розпущеними та складеними крилами. На думку дослідників такі орнаментальні композиції, у своїй більшості, характерні для давньоруських комірців XI—XII ст. і належали заможним містянам. Аналогії Чернігівському шиттю виявлені у Старій Рязані, Суздалі, Пушкіно, Твері — РФ (Степанова 2019, с. 285—286).

Окремо звернемо увагу на двосторонню геральдичну підвіску зі знаками Рюриковичів, знайдену в північно-західному куті поховання 5 (рис. 8: 1, 2). Судячи з розмірів могили 0,8 × 1,5 м, орієнтованої за віссю схід—захід, у ямі за християнською обрядовістю було поховано дитину. Глибина могили становила 0,27 м. У заповненні могили виявлено 6 цвяхів від домовини (по контуру). Тлін від домовини фіксувався у західній частині ями, там же знайдені

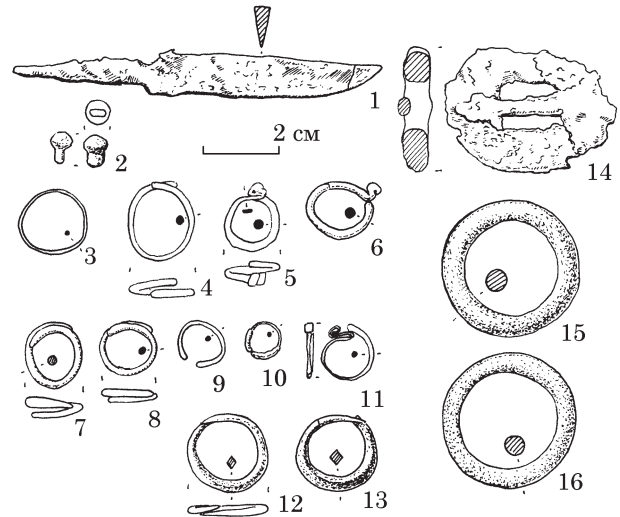


Рис. 6. Знахідки із поховань: 1 — № 23; 2 — № 22; 3, 4 — № 48; 5, 6 — № 54; 7—11 — № 56; 12, 13 — № 58; 14—16 — № 57

і фрагменти зубів. Підвіска знайдена за межею домовини у засипці на 0,14 м вище її дна. Це дозволяє висловити припущення про випадкове потрапляння підвіски до могильної ями під час засипки. Можливо з ґрунтом з поховання 8 (пошкодженого під час викопування могили), або з культурного шару. Підвіска з внутрішнього боку має сліди потертості від тривалого носіння на грудях. Це, на нашу думку, вказує на її приналежність дорослій людині, що носила її досить довго. Навряд чи підвіска належала дитині похованій у похованні 5.

Під час дослідження на Чернігівському Третьяку 1991 р. було знайдено подібну мідну односторонню підвіску. Зображення тризуба нагадує знак Володимира Святославича на підвісках з с. Циблі та Новгороду початку XI ст. На гладкій зворотній стороні зберіглося прокреслене графіті, яке не вдалося розшифрувати через сильне пошкодження корозією (Новик 2002, с. 141—142).

Підвіска з поховання 5 виготовлена зі сплаву на основі срібла та міді (?), трапецієподібної форми, розмірами 2,3 × 4,4 см (разом з вушком), товщина до 0,3 см, ширина вушка 0,5 см, діаметр отвору 0,3 см. На всій площі аверсу зображено тризуб, що складається із двох вертикальних бокових елементів (рогів). Між ними горизонтальна нижня частина з трикутним виступом униз по центру. Над ним знаходиться центральний вертикальний зубець із горизонтальною перемичкою на середині висоти. На завершенні центрального зубця знаходиться рівносторонній хрест, що частково заходить на вушне потоншення трапеції. Усі елементи доповнено складними заокругленими геометричними візерунками та завитками, подекуди подвійними лініями. Форма підвіски прямо залежить від форми зображеного на ній геральдичного знаку.



Рис. 7. Комірець з поховання 41, фрагменти: 1, 8 — А; 2, 9 — Б; 3, 10 — В; 4, 11 — Г; 5, 13 — Д; 6, 12 — Е; 7, 14 — Є

Верхня частина реверсу має сліди потертості від довгого носіння підвіски, тому важко визначити важливі атрибутивні деталі знаку. Добре помітно два бокові вертикальні елементи (роги) та горизонтальна нижня частина з трикутним виступом униз по центру. Ці елементи досить подібні до першого зображення. На бокових вертикальних рогах не прослідковуються додаткові елементи. У центральній частині прослідковується нижня частина центрального вертикального зубця.

За класифікації підвіска відноситься до офіційних двосторонніх підвісок кінця X — першої половини XI ст., що використовувалися у

якості вірчих знаків чиновників княжого апарату (докладніше про історіографію призначення див.: Колибенко та ін. 2008). На сьогодні відомо близько 10 давньоруських металевих підвісок (Київ, Чернігів, с. Циблі, Новгород, Полоцьк тощо), що мають зображення, інтерпретовані як знаки Рюриковичів, і датуються кінцем X — першою половиною XI ст. (Белецький 2002, рис. 1; Михеев 2007, с. 227—228; Колибенко та ін. 2008). Особливістю знахідок з Новгорода (1956 р.), Києва, Ладоги і Чернігова (2020 р.) є зображення на аверсі та реверсі різних знаків-тризубів, але досить схожих між собою. Підвіски із с. Циблі, Полоцька та Передольського

погосту на Лугі (Новгородщина) разом з тризубом Володимира на звороті мали складні рослинні та геометричні орнаменти у вигляді хрестоподібних розеток, ускладнених додатковими завитками (проквітлого хреста). Ще в двох на звороті зображені стяг (Гньоздово, РФ) та меч із молотом Тора (Прикам'я, РФ). Виключенням є односторонні підвіски з Новгорода (1954 р.) і Чернігова (1991 р.) — мали лише лицьове зображення тризуба Володимира.

О. В. Колибенко та ін. провели аналіз форм, розмірів та зображень відомих знахідок і дійшли висновку, що кількість підвісок зі знаками Рюриковичів вказаного часу, за якими можна впевнено бачити офіційні атрибути великокнязівської влади, досить мала — всі інші відносяться до прикрас-імітацій другої половини XI—XII ст. Автори звузили кількість автентичних підвісок до 5 артефактів (залишивши 4 з 7, опублікованих С. В. Белецьким), вказують лише їх належність і час функціонування перебуванням на київському великокняжому столі двох князів — Володимира Святославича та Ярослава Володимировича (Колибенко та ін. 2008, с. 286—287). Тобто, тільки їм належало виготовлення і «ліцензування» цих підвісок-булл. С. М. Міхеев розширює цей список до 7 екземплярів (Міхеев 2014, с. 58). Пізніше публікується підвіска з Полоцька (Кежа 2021).

На думку С. В. Белецького, наявність двох зображень тризубів свідчить про діяння його носія в якості представника двох князів одночасно (Белецький 2002, с. 140). З цією думкою не погоджується С. М. Міхеев, який, за паралелями інтерпретації двосторонніх молівдовулів Н. П. Ліхачева і двосторонніх пломбах дрогичинського типу В. Л. Яніна, пояснює це передачею ім'я та побатькові князя-тримача буллотірія (Міхеев 2007, с. 228—230). Тобто, на лицьовій стороні зображено знак (або святий) власника (князя, що видав), на зворотній — його батька. Цим і пояснюється подібність тризубів на підвісках.

Спираючись на зображення тризубів, С. В. Белецький ідентифікує їх конкретним князям, синам та, навіть, кому могли належати підвіски.

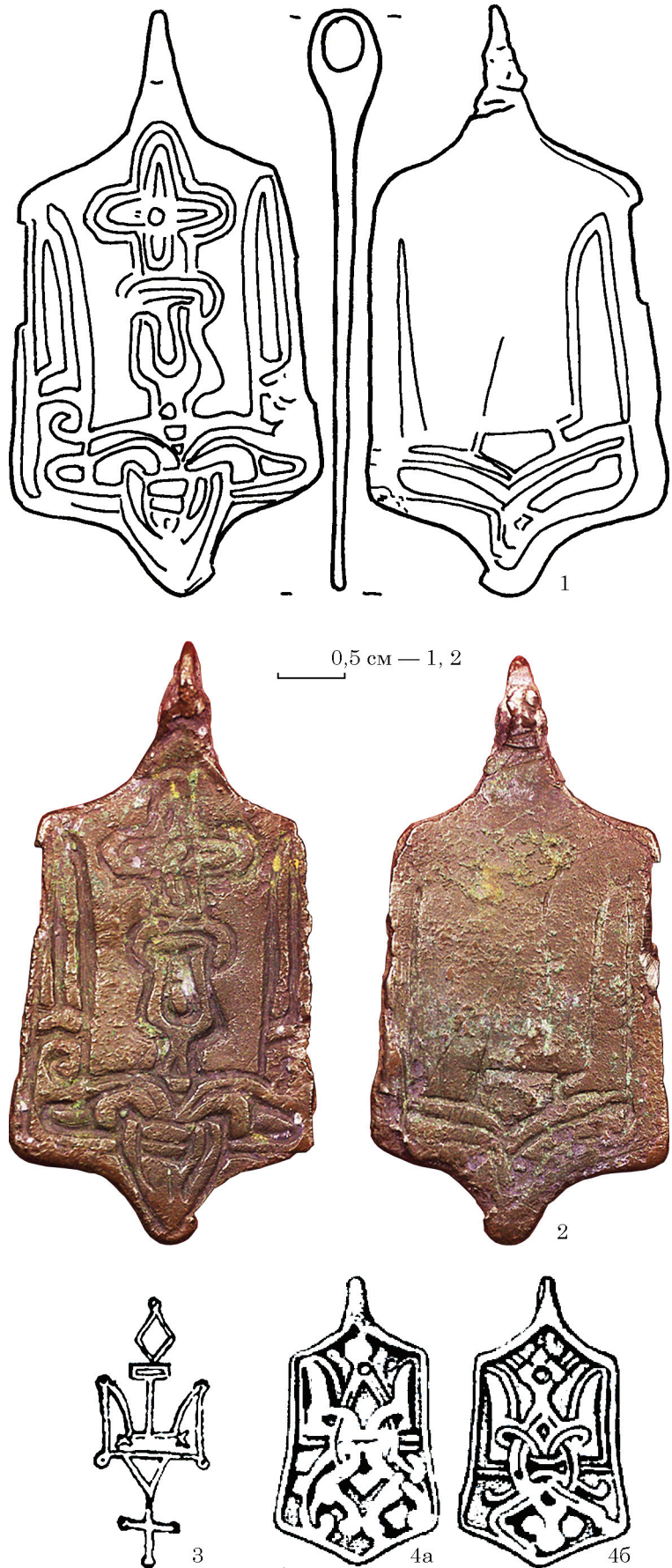


Рис. 8. Підвіска з поховання 5: 1 — прорисовка; 2 — фото; 3 — зображення тризуба на кістяній накладці з Тмутараканя; 4 — двостороння підвіска з Новгорода (1956 р.)

На основі цієї схеми (часові відрізки правління двох князів) автор датує час використання підвісок за літописними датами (Белецький 2002, с. 143—145).

На його думку, підвіска з Новгороду (1956 р.) має одночасне зображенням знаків Мстислава (сторона «а» зі стилізованим хрестом чи ромбом на завершенні центрального зубця) і Ярослава Володимировичів, тому могла належати Костянтину Добриничу — посадський Новгороду часів дуумвірату (Белецький 2002, с. 139, 143, рис. 1: 6). Підвіска з Ладоги має зображення знаків Володимира Святославича та Ярослава Володимировича (Белецький 2002, с. 139, рис. 1: 3). Підвіски з Рюрикового і Даумгальського городищ мають знаки Ярослава Володимировича та його дядьки і старшого сина Володимира — Вишеслава (Белецький 2002, с. 142, рис. 1: 4, 5). Автор дійшов такої думки, інтерпретуючи зміну нижнього трикутника тризуба Володимира на хрестоподібне закінчення. Подібним закінченням на підвісці з Білгородки і з-під Києва визначається знак сина Ярослава — Володимира (Белецький 2002, с. 144, рис. 1: 7, 8). Стилізоване зображення птаха на центральному зубці знахідки з-під Києва автор приписує одному з синів Володимира — Судиславу Псковському (Белецький 2002, с. 144, рис. 1: 7). Підвіска із Рождественського могильника, де з одного боку зображено тризуб Володимира Великого, а з іншого меч із молотом Тора, могла, на думку С. В. Белецького, належати Олаву Трюггвасону, хоча і залишає це питання відкритим (Белецький 2002, с. 146—149; рис. 1: 2). Також автор припускає належність тих чи інших тризубів іншим історичним діячам — Іллі Ярославичу, Ростиславу Володимировичу.

Ю. М. Кежа, О. В. Колибенко з колегами, аналізуючи підвіски з тризубом Володимира Святославича та зображенням проквітлого хреста на звороті, відносять їх до вірчих знаків чиновників княжого апарату. Відсутність другого геральдичного знаку пояснюють або виконання функцій управління людиною з оточення київського князя, або відсутністю у місцевого князя власної особисто-родової емблеми: через неповноліття, далекі сімейні зв'язки, політичні мотиви (Колибенко та ін. 2008; Кежа 2021).

Підвіска з поховання 5 за усіма ознаками автентичності, запропоновані перерахованими авторами (контекст, форма, розмір, зображення), відноситься до групи вірчих знаків князів кінця X — першої половини XI ст. Вона має зображення двох тризубів, але, на відміну від переважної більшості, на лицевій (?) стороні не зображено тризуб Володимира Святославича або Ярослава Володимировича. Зображення на другій стороні дуже пошкоджено і є ймовірність, що один з двох вказаних тризубів міг бути там зображений.

Складніше питання зі знаком на аверсі. На сьогодні є сталим визначення тризубів синів Володимира за завершнями їх центрального зубців, зберігаючи всі інші батьківські елементи. Так, зубець Ярослава вінчало коло, Мстислава — ромб, Ізяслава — хрест (Белецький 2002, с. 140). Використовуючи цю традицію, С. В. Белецький визначив знак на підвісці з Новгороду (1956 р.) як тризуб Мстислава Володимировича, вгледівши на ньому стилізований ромб на завершенні центрального зубця.

За такою логікою, підвіска з поховання 5 має зображення тризуба Ізяслава Володимировича, що наразі піддається сумніву.

На сьогодні достовірно ідентифіковано лише три княжі знаки кінця X — першої половини XI ст., що мають підтвердження на найдавніших давньоруських монетах. Не викликає сумнівів, що двозуб з хрестом на лівому розі належав Святополку Окаянному, простий тризуб — Володимиру Святославичу, тризуб з кругом на центральному зубці — Ярославу Володимировичу. На думку С. М. Міхеєва спроби ототожнити інші відомі варіації тризубів з тим чи іншим князем вказаного періоду на сьогодні є передчасними (Міхеєв 2014, с. 60).

У 1953 р. в шарі середини XII ст. у Новгороді було знайдено відому вислу печать, де зображено тризуб з хрестом на завершенні центрального зубця і круговим написом, який В. Л. Янін прочитав як «Изас (ла)озо» (Міхеєв 2014, рис. 8). Саме це започаткувало традицію ототожнювати цей тризуб з Ізяславом Володимировичем. С. М. Міхеєв докладно проаналізував відому знахідку і прочитав напис за правилами (Міхеєв 2014, с. 53—55), отримавши ім'я «(C)ozontac», що співпадає з ім'ям та іншими автографами новгородця Созонта, який жив у місті в XII ст. На зворотному боці літери «гра» означають не «град Полоцьк», а «грамма» (лист), тобто посада князівського писаря. Нижня частина тризубу потрапила на пошкоджену частину печаті та відсутня, верхня знаходить аналогію на графіті Георгіївського собору, Новгород (Міхеєв 2014, рис. 5). Таким чином, автор спростовує спроби атрибутувати особистий знак Ізяслава Володимировича, з чим погоджується О. В. Комар (Комар 2016, с. 32).

У публікації Ю. М. Кежа про знахідку підвіски з Полоцьку підняте питання про особисто-родовий знак Ізяслава Володимировича. На аверсі зображено тризуб Володимира Святославича, на реверсі зображено проквітлий хрест (Кежа 2021, рис. 1). Автор дотримується думки С. М. Міхеєва про хибність традиційного зображення тризуба Ізяслава. Наявність на звороті хреста і відсутність іншого типу тризуба пояснюється повною відсутністю особисто-родового знаку місцевого князя. Це, на думку автора, могло бути викликано спочатку його неповноліттям, тому підвіска з лише одним

тризубом київського князя могла належати наміснику-регенту, а пізніше — ранньою смертю Ізяслава Володимировича (Кежа 2021, с. 22, 24).

Враховуючи наведені дані, тризуб на аверсі підвіски з поховання 5 не можна пов'язати з Ізяславом Володимировичем.

Якщо прийняти до уваги спільну рису відомих знахідок підвісок — розміщення на аверсі тризуба саме київського князя, а також майже ідентичні зображення тризуба Володимира Святославича без додаткових елементів на завершенні центрального зубця, то наша підвіска відноситься до часу після 1019 р. (адже тризуб часів правління Святополка Окаянного 1015—1019 рр. достовірно відомий). Враховуючи, що цей тип підвісок проіснував до середини XI ст. (пізніше відомі репліки і прикраси), то час вжитку підвіски з поховання 5 припадає на княжіння Мстислава і Ярослава Володимировичів.

У такому випадку, один із зображених тризубів мав належати Ярославу. З відомих їх зображень форма кола на центральному зубці залишалася сталою, змінювалися лише деталі рисунку всередині кола. Малоімовірно, що коло могло трансформуватися в рівносторонній хрест. На нашу думку, знак Ярослава міг бути зображеним на зворотній стертії стороні.

Відповідно, на аверсі може бути зображення тризуба Мстислава Володимировича. Певний час їх правління з братом відзначається як думвірат, тобто особа, що носила підвіску в Чернігові, могла вільно використовувати за лицеву сторону знак чернігівського, а не київського князя.

Зовнішній вигляд тризуба чернігівського князя Мстислава Володимировича реконструйовано на основі однієї знахідки кістяної накладки на лук з давньоруського шару Тмутараканя (рис. 8: 3). Б. О. Рибаків атрибував його належність саме сину Володимира, С. В. Белецький сину або онуку — Євстафію Мстиславовичу. О. Р. Артем'єв і А. А. Молчанов вбачали в цьому тризубі лише наслідування княжому знаку, як стилізований варіант тамги Володимира або Ярослава (Артем'єв, Молчанов 1995, с. 190). С. М. Міхеев лише це питання відкритим (Міхеев 2014, с. 51).

Враховуючи, що зображення на накладці спрощене і стилізоване, то у ньому можна розгледіти загальні риси нашої підвіски: центральний вертикальний зубець із горизонтальною перемичкою на середині висоти — прямокутник під ромбом; на завершенні центрального зубця знаходиться рівносторонній хрест — стилізований ромб на накладці.

На думку С. В. Белецького, старші сини могли наслідувати тризуб батька, змінюючи одну його деталь. Один із цих проявів — додавання на трикутний виступ в нижній частині хрестоподібне закінчення. Отже, дослідник може

мати рацію, що тмутараканський тризуб міг належати Євстафію Мстиславовичу, тому на підвісці з поховання 5 може бути саме тризуб Мстислава.

Аналогію нашій підвісці можна вбачати в знахідці з Новгороду (1956 р.), де, як вже відзначалося, С. В. Белецький вбачає одночасне зображенням знаків Мстислава і Ярослава Володимировичів (Белецький 2002, с. 139, 143, рис. 1: 6). Якщо прийняти цю точку зору, то на завершенні центрального зубця тризуба Мстислава зображено щось середнє між ромбом і рівностороннім хрестом (рис. 8: 4б), що може бути додатковим аргументом наведеним думкам.

На користь ототожнення тризубів з кістяної накладки і поховання 5 говорять також їх археологічний та історичний контекст, адже Мстислав був князем Чернігова, а його син в той самий час сидів у Тмутаракані.

Таким чином, археологічні дослідження 2020 р. на околиці давньоруського Чернігова дозволили виявити залишки міського некрополю у вигляді курганного та ґрунтового могильника.

Давньоруський ґрунтовий могильник з'явився саме на місці існування курганного поля, або ж одночасно з ним. При подальшому існуванні увесь простір був зайнятий курганами, слабкі (ледь помітні) сліди від ровиків пізніше були перекопані значною кількістю могил ґрунтового некрополя. Спочатку вони займали ділянки у міжкурганному просторі та у ровиках курганів. Можливо, частина була і у насипах, але зникла разом з ними. Таке розміщення могил значно змінювало вигляд місцевості. Під час викопування могил ґрунт викидався у ровики, а засипалася могила ґрунтом з насипу кургану. Це певною мірою вирівнювало рельєф, тому нові могили робилися на вже більш рівній поверхні, дотримуючись рядності з могилами більш раннього часу, які мали наземні ознаки на поверхні. Ділянка могильника у східному будівельному котловані використовувалася коротший час, про що свідчить щільність поховань. Можливо, це також пов'язано з ще наявними на той час курганными насипами. Розташування могил вказує і на певну рядність їх влаштування — можна виділити 5—7 рядів поховань.

Ймовірніше за все, окремі сім'ї мали на цій ділянці могильника свої сімейні ділянки і продовжували хоронити родичів біля старих могил. Саме така практика поступового виникнення рядів та ущільнення поховань і зафіксована у розкопах.

Сліди курганного могильника XI ст. та поховань ґрунтового некрополя (у міжкурганному просторі) XI—XII ст. вказують на дотримання християнського обряду поховання мешканцями Чернігова, а окремі знахідки розширюють наші уявлення в різних аспектах життя міста.

ЛІТЕРАТУРА

Артёмьев, А. Р., Молчанов, А. А. 1995. Древнерусские предметы вооружения с княжескими знаками собственности. *Российская археология*, 2, с. 188-191.

Белецкий, С. В. 2002. Лично-родовые знаки князей-Рюриковичей на металлических подвесках XI в. *Ruthenica*, 1, с. 134-151.

Казаков, А. Л., Черненко, О. Є., Сорокин, С. О. 2009. Археологічні дослідження на території Чернігова у 2008 р. *Археологічні дослідження в Україні 2008 р.*, с. 98-99.

Кежа, Ю. Н. 2021. Изображение княжеского знака (трезубца) на подвеске из Полоцка: к вопросу о лично-родовом знаке Изяслава Владимировича. В: *Беларускае Падзвінне: вопыт, методыка і вынікі палявых і міжвысцыплінарных даследаванняў. V міжнародная навуковая канферэнцыя (Полацк, 15—16 крас. 2021 г.)*. Наваполацк: Полац. дзярж. ун-т, с. 21-25.

Козюба, В. К. 2021. Мікротопографія язичницького могильника X ст. під садибою Десятинної церкви в Києві. *Археологія і давня історія України*, 1 (38), с. 209-228.

Колибенко, О., Колибенко, О., Тетеря, Д., Юрченко, О. 2008. Підвіска зі знаком Рюриковичів з Переяславщини та деякі роздуми з приводу інтерпретації геральдичних підвісок. *Наукові записки з української історії*, 20, с. 268-289.

Комар, О. В. 2016. *Княжі знаки з Десятинної церкви*. Київ: МІДЦ.

Кропоткин, В. В. 1962. *Клады византийских монет на территории СССР*. Свод археологических источников, Е4-4. Москва: АН СССР.

Макарова, Т. И. 1997. Методика изучения орнамента. В: Колчин, Б. А., Макарова, Т. И. (ред.). *Древняя Русь. Быт и культура*. Москва: Наука, с. 203-208.

Михеев, С. М. 2007. Двусторонние подвески со знаками Рюриковичей. В: *Единство гуманитарного знания: новый синтез. Материалы XIX международной научной конференции (Москва, 25—27 января 2007 г.)*. Москва: РГГУ, с. 227-230.

Михеев, С. М. 2014. К проблеме атрибуции знаков Рюриковичей. *Древняя Русь: Вопросы медиевистики*, 4 (58), с. 45-63.

Моця, О., Скороход, В., Ситий, Ю., Жигола, В. 2022. Дослідження у Чернігові. *Археологічні дослідження в Україні 2020 р.*, с. 342-343.

Новик, Т. 2002. Подвеска из Чернигова со знаком Рюриковичей. В: *Ювелирное искусство и материальная культура. Тезисы докладов участников IX и X коллоквиумов*. Санкт-Петербург: Государственный Эрмитаж, с. 141-142.

Степанова, Ю. В. 2019. Вышивка в древнерусском костюме XI—XIII вв.: место, значение, орнамент. В: Ёлкина, И. И., Вагнер, М., Тарасов, П. Е. (ред.). *Искусство древнего текстиля. Методы изучения, сохранность, реконструкция. Материалы Российско-Германского семинара (Москва, 11—13 марта 2018 г.)*. Archaeology in China and East Asia, 7. Москва; Оппенхайм-на-Рейне: ИА РАН; Nünnerich-Asmus, с. 270-289.

Ситий, Ю. М. 2013. *Християнські поховальні пам'ятки давньоруського Чернігова*. Чернівці: Десна Поліграф.

Ширинський, С. С. 1962. *Звіт про розкопки, здійснені у 1962 р. Чернігівським загonom Придніпровської експедиції Інституту археології АН УРСР*. НА ІА НАН України, ф. 64, 1962/56.

REFERENCES

Artemev, A. R., Molchanov, A. A. 1995. Древнерусские предметы вооружения с княжескими знаками собственности. *Rossiiskaia arkheologiya*, 2, s. 188-191.

Beletskii, S. V. 2002. Lichno-rodovye znaki kniaziei-Riurikovichei na metallicheskih podveskakh XI v. *Ruthenica*, 1, s. 134-151.

Kazakov, A. L., Chernenko, O. Ye., Sorokin, S. O. 2009. Arkheolohichni doslidzhennia na terytorii Chernihova u 2008 r. *Arkheolohichni doslidzhennia v Ukraini 2008 r.*, s. 98-99.

Kezha, Iu. N. 2021. Izobrazhenie kniazheskogo znaka (trezubtsa) na podveske iz Polotska: k voprosu o lichno-rodovom znake Iziaslava Vladimirovicha. In: *Belaruskae Padzvinne: vopyt, metodyka i vyniki palivaykh i mizhdystsyplynarnykh dasledavanniav. V mizhnarodnaia navukovaia kanferentsyia (Polatsk, 15—16 kras. 2021 g.)*. Navapolatsk: Polats. dziazrh. un-t, s. 21-25.

Kozyuba, V. K. 2021. Mikrotopografia yazychnytskoho mohylnyka X st. pid sadyboiu Desiatynnoi tserkvy v Kyievi. *Arkheolohiia i davnia istoriia Ukrainy*, 1 (38), s. 209-228.

Kolybenko, O., Kolybenko, O., Teteria, D., Yurchenko, O. 2008. Pidviska zi znakom Riurykovychiv z Pereiaslavshchyny ta deiaiki rozдумы z pryvodu interpretatsii heraldychnykh pidvisok. *Naukovi zapysky z ukrainskoi istorii*, 20, s. 268-289.

Komar, O. V. 2016. *Kniazhi znaky z Desiatynnoi tserkvy*. Kyiv: MIDT.

Kropotkin, V. V. 1962. *Klady vizantiiskikh monet na terytorii SSSR*. Svod arkheologicheskikh istochnikov, E4-4. Moskva: AN SSSR.

Makarova, T. I. 1997. Metodika izuchenia ornamenta. In: Kolchin, B. A., Makarova, T. I. (ed.). *Drevniaia Rus. Byt i kultura*. Moskva: Nauka, s. 203-208.

Mikheev, S. M. 2007. Dvustoronnie podveski so znakami Riurikovichei. In: *Edinstvo gumanitarnogo znaniia: novyi sintez. Materialy XIX mezhdunarodnoi nauchnoi konferentsii (Moskva, 25—27 ianvaria 2007 g.)*. Moskva: RGGU, s. 227-230.

Mikheev, S. M. 2014. K probleme atributatsii znakov Riurikovichei. *Drevniaia Rus: Voprosy medievistiki*, 4 (58), s. 45-63.

Motsia, O., Skorokhod, V., Sytyi, Yu., Zhyhola, V. 2022. Doslidzhennia u Chernihovi. *Arkheolohichni doslidzhennia v Ukraini 2020 r.*, s. 342-343.

Novik, T. 2002. Podveska iz Chernihova so znakom Riurikovichei. In: *Iuvelirnoe iskusstvo i materialnaia kultura. Tезисы докладов участников IX i X kollokviumov*. Sankt-Peterburg: Gosudarstvennyi Ermitazh, s. 141-142.

Stepanova, Iu. V. 2019. Vyshivka v drevnerusskom kostiume XI—XIII vv.: mesto, znachenie, ornament. In: Elkina, I. I., Vagner, M., Tarasov, P. E. (eds.). *Iskusstvo drevnego tekstilia. Metody izuchenia, sokhrannost, rekonstruktsiia. Materialy Rossiisko-Germanskogo seminara (Moskva, 11—13 marta 2018 g.)*. Archaeology in China and East Asia, 7. Moskva; Opendkhaime-na-Reine: IA RAN; Nünnerich-Asmus, s. 270-289.

Sytyi, Yu. M. 2013. *Khrystyianski pokhovalni pam'iatky daunoruskoho Chernihova*. Chernihiv: Desna Polihraf.

Shyrynskyi, S. S. 1962. *Zvit pro rozkopky, zdiisneni u 1962 r. Chernihivskym zahonom Prydniprovskoi ekspedytsii Instytutu arkheolohii AN URSR*. NA IA NAN Ukrainy, f. 64, 1962/56.

O. P. Motsia, V. M. Skorokhod,
V. S. Zhyhola, Yu. M. Sytyi

THE RESEARCH OF THE BURIAL GROUND OF 11th—12th CENTURIES IN CHERNIHIV

The materials of archaeological research in 2020 on the territory of the mound and moundless necropolises

belonged to the Old Rus Chernihiv are examined and analyzed in the paper.

This is the area on the border of suburb and the territory beyond it, where the remains of a barrow necropolis (11th century) and the moundless burial ground (city cemetery of the 11th — mid-13th centuries) were discovered.

The barrows which were visible as early as the 18th century, belonged to the first stage of the burial ground functioning.

A total of 65 moundless burials were discovered. Judging by individual cases of cutting some graves by later ones we can confidently talk about the duration of the existence of the moundless burial ground in this area. The discovery of the rim of a pot of the 12th century and fabric from the collar may indicate the burials in the 12th century as well. Thus, the site was used for at least 200 years. During this time, the barrow mounds were significantly leveled, the external signs of moundless burials of the 11th century disappeared from the surface but the site continued to be used.

It is noteworthy that burials in the moundless necropolis are mainly without grave goods which is characteristic of the Christian tradition. The find of the pendant with the image of a trident is of great interest. It belongs to the official two-sided pendants of the end of the 10th — the first half of the 11th century and were used as the badges of officials of the princely apparatus. Judging by the features of the images of tridents on the obverse and reverse, the period of use of the pendant covers the reigns of Mstislav and Yaroslav Volodymyrovyches.

Keywords: Chernihiv, Old Rus times, barrows, burials, artifacts.

Одержано 20.06.2022

ЖИГОЛА Віталій Сергійович, молодший науковий співробітник, Інститут археології НАН України, Київ, Україна.

ЖУНОЛА Vitalii, Research Fellow, Institute of Archaeology, National Academy of Sciences of Ukraine, Kyiv, Ukraine.

ORCID: 0000-0002-9420-4893, e-mail: gvjredaktor@gmail.com.

МОЦЯ Олександр Петрович, член-кореспондент НАН України, професор, завідувач відділу, Інститут археології НАН України, Київ, Україна.

MOTSIA Oleksandr, Corresponding member of the National Academy of Sciences of Ukraine, Dr. hab., Prof., Institute of Archaeology, National Academy of Sciences of Ukraine, Kyiv, Ukraine.

ORCID: 0000-0001-9032-0881, e-mail: oldrus@ukr.net.

СИТИЙ Юрій Миколайович, старший науковий співробітник, Національний університет «Чернігівський колегіум» ім. Т. Г. Шевченка, Чернігів, Україна.

SYTYI Yurii, Senior Researcher, T. H. Shevchenko National University «Chernihiv Colehium», Chernihiv, Ukraine.

ORCID: 0000-0002-6117-3875, e-mail: yurisytyi@gmail.com.

СКОРОХОД В'ячеслав Миколайович, кандидат історичних наук, старший науковий співробітник, Інститут археології НАН України, Київ, Україна.

SKOROKHOD Viacheslav, Ph. D., Senior Researcher, Institute of Archaeology, National Academy of Sciences of Ukraine, Kyiv, Ukraine.

ORCID: 0000-0001-5317-0896, e-mail: skorohod-sv@ukr.net.