

С. О. Біляєва

## ОЧАКІВСЬКІ СТОРІНКИ У ДОСЛІДЖЕННЯХ О. В. СУХОБОКОВА

*Статтю присвячено участі О. В. Сухобоків у розкопках археологічних пам'яток Очакова, його науковому та методичному внеску у результати робіт Південної Середньовічної експедиції. Визначені основні здобутки вченого у дослідженні культурної спадщини.*

**Ключові слова:** О. В. Сухобоків, Очаків, розкопки, культурна спадщина.

У стислих рядках статті у «Вікіпедії», присвяченій О. В. Сухобоківу, відзначено: «Досліджував середньовічні турецькі пам'ятки Очаків, Аккерман в складі Міжнародної Південної Середньовічної українсько-турецької експедиції (1997—2004)». Проте, за тими рядками роки життя, велика праця вченого, визначної особистості в історії вивчення міст Північного Причорномор'я. Не випадковою була і поява Олега Васильовича на розкопках в Очакові. Справа в тому, що експедиція Інституту археології НАН України, спочатку як окремий Очаківський загін Ольвійської комплексної експедиції у 1989—1991 рр., і окрема Очаківська експедиція з 1992 р., поступово накопичувала археологічні артефакти, які значною мірою належали османській культурі, й все більше вимагали консультацій із турецькими фахівцями. Так, у 1996 р. за сприяння на той час співробітника Інституту сходознавства В. Остапчука, ми звернулись до Посла Турецької Республіки Аджара Гермена та проханням започаткувати наукові контакти та консультації із турецькими вченими. Ми отримали безперечну підтримку від високоповажного посла Туреччини. Наше прохання було доведено до відома Голови Турецької історичної асоціації Юсуфа Халач Оглу, й того ж року в Україну прибув представник від асоціації доктор Бозкурт Ерсой, який на той час викладав у столичному Анкарському університеті. Він оз-

найомився з місцезнаходженнями османських пам'яток на території Очакова, насамперед загальновідомої у Туреччині фортеці як фортеця Озі, або Дніпровська фортеця, яку було знищено російськими військами під час штурму Очакова у 1778 р., але культурний шар на місці її колишнього розташування зберіг чимало артефактів. Крім того, було приділено увагу міській частині Очакова османського періоду. Бозкурт Ерсой проявив значний інтерес до Очаківських пам'яток, які були частиною османських володінь у Східній Європі, і проінформував Турецьку Історичну асоціацію про наявність османських старожитностей у місті. Науковий загаль проявив неабиякий інтерес. Так був започаткований міжнародний проєкт з вивчення пам'яток Очакова, реалізований у 1997—1999 рр. за участю турецьких і українських вчених.

Із отриманням звістки про проєкт, піднявся й ранг нашої експедиції, яка ставала тепер Міжнародною, і відповідно вимагала потребувала участі провідних співробітників Відділу давньоруської та середньовічної археології Інституту. Так, у 1997 р. до складу експедиції увійшов провідний науковий співробітник, д. і. н. О. В. Сухобоків, який на той час мав величезний досвід польових досліджень городищ, слов'ян і Давньої Русі, фортифікації середньовіччя. Олег Васильович очолив дослідження польових робіт на надзвичайно складній, й одночасно надзвичайно важливій для розуміння історії фортеці ділянці, яка мала умовну назву «розкоп Синагога». Справа в тому, що частково площу колишньої фортеці у середині XIX ст. використали під будівництво Синагоги, яка за часів радянської влади змінила своє призначення. У ній був розташований палац піонерів, але на початку 1990-х рр. будинок був переданий заповіднику Ольвія, і тогочасний директор заповідника того часу А. І. Кудренко мріяв відремонтувати будинок і використати для пот-

**Рис. 1.** На вітрах розкопу «Синагога»

реб Ольвійського заповідника, який якраз розгортав свої можливості щодо експонування та екскурсійної діяльності. Це був старий оригінальний будинок, який міг би прикрасити Очаків і послугувати справі поширення історичних знань, краєзнавчій діяльності. Тим більше, що завдяки багатолітнім дослідженням експедиції вдалось отримати широкий спектр археологічних матеріалів: від античності (V ст. до н. е.) до багатоегнічної культури XVIII ст., які могли би презентувати історію Очаківського середмістя.

Місце розташування Синагоги саме співпадало і з місцем побудови Старої фортеці литовського часу, і з місцем розташування фортеці османського періоду (що виникла на місці попередньої після добудови ще двох частин та реконструкції укріплень литовської доби).

Саме ця ділянка фортеці, від першопочатків її створення і до часу її руйнації російськими військами у 1788 р. постала предметом багатолітніх археологічних досліджень О. В. Сухобокова. Йому вдалось зробити тут надзвичайні відкриття, які вражають фундаментальністю значення для історії фортеці (рис. 1).

Вже у перший рік його участі в роботі експедиції була відкрита оригінальна ділянка фортифікації. Вона включала конструкцію з двох стін. Зовнішня стіна була побудована з сирцевих цеглин, які збереглися на висоту до від 3 до 7 рядів, потужністю 0,75 м. У верхній частині сирцевої стіни зафіксоване гарматне кам'яне ядро діаметром 0,1 м. За нею був фрагмент стіни з червоної цегли та забутовкою дрібним камінням (рис. 2). Згодом було з'ясовано, що розкопана конструкція повністю відповідає її опису у документі, знайденому й опрацьованому пізніше іноземними членами експедиції В. Остапчуком та К. Фінкель в Архіві прем'єр-міністра в Стамбулі. У ньому відображено реальні заходи щодо укріплення фортеці Озі. В одному з меморандумів Очаківських правителів Хасан Паші та Ісмаїл Паші 1710 р. вказано, що стіна з сирцевої цегли була розташована перед стіною фортеці, відстань між ними була заповнена землею (Finkel, Ostapchuk 2005, р. 176, 179). Отже, вперше було знайдене документальне підтвердження та детальний опис конструкції, що збігалась із археологічними об'єктами. На плані початку XVIII ст. вона локалізується як частина північної стіни Старої фортеці Очакова (рис. 3). Остання відома з листування Менглі Гірея з Іваном III наприкінці XV ст., коли у 1492 р. Менглі Гірей будує свою фортецю в Очакові на Старому горо-



**Рис. 2.** Фрагмент стіни з сирцевої цегли

дищі (Брун 1879, с. 178). У відповідь на це литовці стали проти будівництва та «*наряжоне на Дніпрі місто взяли*» (Смирнов 1879, с. 340), і що ця фортеця була Очаків, яку було заснована «*на яксь-то давніх руїнах*» (Смирнов 1879, с. 341). Ідеться про відомий похід Богдана Глинського, провідника козацьких загонів та Черкаського намісника впродовж 1488—1495 рр., який двічі зруйнував новостворене містечко Менглі Гірея (у 1493 і 1494 рр.).

Назва «Стара фортеця» та її місце розташування залишилося в історичній топографії Очакова і згадане й у наступних письмових повідомленнях. Саме до неї османи прибудовують Середній замок та Новий замок (рис. 4). Ці укріплення у комплексі із Старою фортецею вже відомі у XVI — першій третині XVII ст. (Смирнов 1879, с. 118).

Під час розкопок на ділянці Синагога, О. В. Сухобоков звернув увагу на знахідку, яка свідчила про ранішу історію міста та зв'язки із українськими землями. Був знайдений фрагмент полумиску (вінця та стінка) з білої глини, формальні особливості та

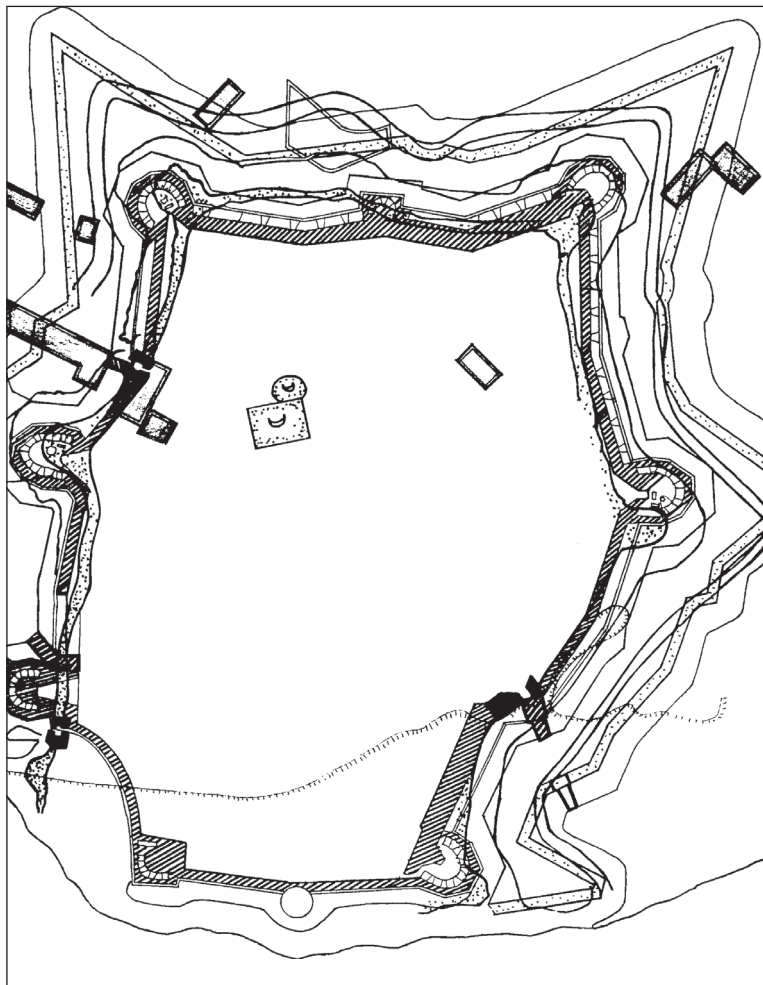


Рис. 3. Місце стіни на плані фортеці Озі (реконструкція)



Рис. 4. Стара фортеця на плані XVI—XVII ст.

тісто якого були пригаманні знахідкам Середнього Подніпров'я XV ст. Тепер, коли ми змогли ототожити територію Старої фортеці із Дашовим, знахідка такого типу кераміки вкладається у литовський період міста. Крім того, знайдено прясло, джипко-подібне за формою, з світло сірої глини із досить великим діаметром каналу — 1,2 см та вкритою патиною поверхнею. Серед інших цікавих знахідок цієї ділянки — абсолютно цілий горщик, покритий яскравою темно зеленою поливою (рис. 5), що має аналогії серед кераміки XVI—XVII ст. Белграду (Bikic 2003, p. 129, fig. 22).

Наступний сезон приніс неочікувані складнощі у зв'язку із штучною руйнацією будинку синагоги — пам'ятки архітектури середини XIX ст., чисельними завалами конструкцій, які довелося розбирати. Але О. В. Сухобоков залишився працювати саме на цій ділянці, яка знов принесла надзвичайні результати, й підтвердила його думки про раніший шар Очакова, що передував османському. В процесі вибирання заповнення під нашаруваннями османського періоду, з глибини 1,5—1,6 м зафіксована кладка *in situ* протяжністю 2,25 м і завширшки 1,0 м. Кладку побудовано з великих, оброблених, добре підігнаних каменів ракушняка на глиняному розчині,

із забутовкою всередині камінням меншого розміру. Найбільш великі камені сягали  $0,6 \times 0,5 \times 0,35$  м. Збереглося до 2—3 рядів кладки, яка була заглиблена у материк до глибини 2,0 м. Ще два фрагменти аналогічної кладки були зафіксовані на одній лінії з описаним вище. Загальна довжина кладок, розташованих вздовж західної стінки розкопу, складає 10 м. На рівні 1,9—2,0 м зафіксоване заглиблення (яма 4), у якому на глибині 0,25 м (2,25 м від денної поверхні) *in situ* на материк знайдено розвал великої миски-чаші та фрагменти миски сграфіто, датовані XIV—XV ст. (рис. 6). І характер архітектурних залишків, і кераміка, які знаходилися на однаковому рівні, відповідали часу побудови фортифікаційної лінії князя Вітовта у Північному Причорномор'ї, тобто литовському періоду існування Очакова, який відомий під назвою Дашів, і мають аналогії на синхронних пам'ятках регіону.

У 1999 р. Південна Середньовічна експедиція ІА НАН України значно розширила дослідження пам'яток Північного Причорномор'я: розпочаті розкопки в Аккермані, здійснені оглядові обстеження в Ізмаїлі та Кілії. Проте, в Очакові були продовжені роботи не припинились, і саме О. В. Сухобоков та О. В. Комар продовжили



Рис. 5. Горщик з поливою з розкопу біля сирцевої стіни

вивчення території колишньої фортеці. Були закладені шурфи та траншеї у південній частині ділянки, які дозволили визначити спільні риси у будівельних конструкціях фортеці, встановлені у попередні роки.

Особливе значення для результатів досліджень ділянки Синагога за участю О. В. Сухобокова мали розкопки 2003 р. Були продовжені розкопки на території колишньої Синагоги. Встановлено, що її збудовано на стрічковому фундаменті, і після штучного знесення стало можливим досліджувати ділянки під фундаментом та підлогою, а також територію, на якій була знесена приватна забудова, розташована на теренах колишньої фортеці.

Велику увагу приділено розбиранню завалів будівельних конструкцій. Здійснено розкопки безпосередньо під руїнами Синагоги, обстежені котловани колишніх будівель. Вивчено деталі вторинного використання — блоки та плити з вапняку та ракушняку. Загальна площа робіт дорівнювала 480 м<sup>2</sup>, але найпотужніші дослідження та стаціонарні розкопки були зосереджені на ділянці у 100 м<sup>2</sup>. Вони надали можливість засвідчити високу насиченість культурного шару, який охоплював значний хронологічний період XIV—XVIII ст. Господарчі ями містили також артефакти античного періоду від V ст. до н. е.

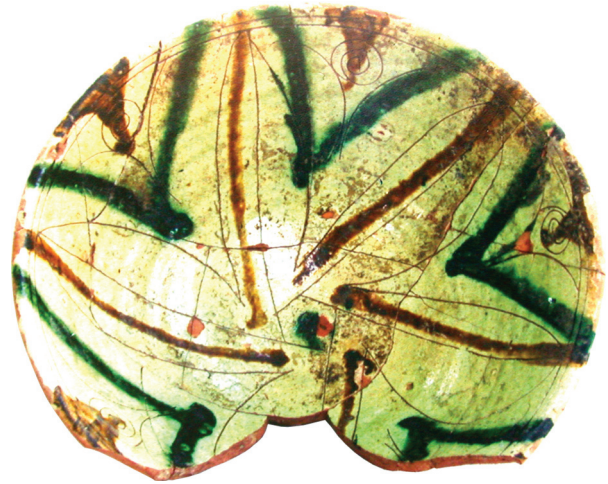


Рис. 6. Кераміка сграфіто давньої частини фортеці

Крім культурного шару під руїнами Синагоги, були здійснені обстеження та розкопки у прилеглому оточенні, яке за планом фортеці Озі також входило до її території, встановлено розташування валу і рову давнього городища, можливо ранішого часу.

Найбільша кількість знахідок отримана під час розбору заповнення господарських ям, насамперед ями 5, у якій було зафіксовано понад 1000 артефактів, серед яких переважала кераміка османського часу. Поміж інших речей, особливий інтерес мала унікальна знахідка фрагмента поясного набору на ділянці основної території колишньої фортеці під будівельними руїнами Синагоги на глибині 0,8 м. Комплект складався з чотирьох деталей: рамкової пряжки з язичком розміром 3,8 × 3,4 см та трьох бляшок. Кожна бляшка (розміром 4,3 × 4,0 см) виконана у вигляді шестипелюсткової розетки із шестигранним виступом (розміром 0,9 см) у центрі та петелькою, розміром 1,4 × 1,3 см на внутрішньому боці. На пелюстках кожної бляшки було зображення трилисника, розташоване з чергуванням через одну пелюстку. Поясні бляшки зроблені з бронзи та планкіровані сріблом. На одній з бляшок збереглися залишки шкіри, до якої вони були прикріплені. Аналогії такому поясному набору простежуються ще у давньоуйгурському мистецтві, у зображенні представників вищого кола суспільства (Diyarbakirli 1993, p. 55), мистецтві сельджуків, зокрема із зображень на кахлі палацу у



Рис. 7. Поясний набір

1 см

столиці сельджукського султанату Кубабаді. Близький поясний набір зберігається у османському мистецтві як елемент одягу вищого суспільства. Причому, він відомий як у чоловічому, так і у жіночому одязі. Це добре відомо за мініатюрами XVI ст., зокрема із зібрань музею Топкапі у Стамбулі. Таким чином, О. В. Сухобокову належить участь у надзвичайно важливих відкриттях і етапів історії фортеці Озі, до яких він долучив і О. В. Комара, і свою дочку — О. О. Сухобокову, яка всі ці роки працювала в камеральній лабораторії експедиції та обробляла її матеріали. Неординарна та яскрава особистість Олега Васильовича, гостре почуття гумору та вміння плідно працювати у будь яких умовах, назавжди залишилися яскравою сторінкою історії експедиції. Він був душею експедиції, а його енциклопедична освіченість та іскрометний гумор дивували та привертала увагу співробітників, та особливо студентів, практикантів і волонтерів, яких завжди було багато в складі експедиції...

У наступні роки О. В. Сухобоков також приїздив до Білгорода-Дністровського, щоб ознайомитись із ходом робіт та відкриттями, був науковим консультантом експедиції. Проте, внесок ученого в дослідження Очакова, частини культурної спадщини Північного Причорномор'я, як невід'ємної частини складової української історії, увійшов до вагомих надбань історії й залишив яскравий слід у вивченні пам'яток Південної України.

## ЛІТЕРАТУРА

Біляєва, С. О., Виноградська, Л. І., Сухобоков, О. В., Ерсой, Б. 1998. Археологічні дослідження в Очакові. *Археологічні відкриття в Україні 1997—1998 рр.*, с. 55-57.

Брун, Ф. К. 1879. Судьбы местности занимаемой Одессой. В: Брун, Ф. К. *Черноморье. Сборник исследований по исторической географии Южной России (1852—1877 г.)*. 1. Одесса: Г. Ульрих, с. 160-188.

Смирнов, В. Д. 1887. *Крымское ханство под верховенством Османской Порты до начала XVIII века*. Санкт-Петербург: Университетская типография в Казани.

Bikić, V. 2003. *Gradska keramika Beograda (16—17 vek)*. Posebna izdanja, 39. Beograd: Arheološki Institut.

Diyarbakirli, N. 1993. İslâmiyet'ten Önce Türk Sanatı. In: *Başlangıcından Bugüne Türk Sanatı*. Ankara: Türkiye İş Bankası Yayınları, s. 1-64.

Finkel, C., Ostapchuk, V. 2005. Outpost of Empire: an appraisal of Ottoman building registers as sources for the archaeology and construction history of the Black Sea fortress of Ozi. *Muqarnas: An Annual on the Visual Culture of the Islamic World*, 22, p. 150-188.

## REFERENCES

Biliaieva, S. O., Vynohrodskaya, L. I., Sukhobokov, O. V., Ersoi, B. 1998. Arkheologicheskie issledovaniya v Ochakovi. *Arkheologicheskie vdkrytiya v Ukraini 1997—1998 rr.*, s. 55-57.

Brun, F. K. 1879. Sudby mestnosti zanimaeomoi Odessoi. In: Brun, F. K. *Chernomore. Sbornik issledovaniy po istoricheskoi geografii Iuzhnoi Rossii (1852—1877 g.)*. 1. Odessa: G. Ulrikh, s. 160-188.

Smirnov, V. D. 1887. *Krymskoe khanstvo pod verkhoventstvom Ottomanskoj Porty do nachala XVIII veka*. Sankt-Peterburg: Universitetskaia tipografiya v Kazani.

Bikić, V. 2003. *Gradska keramika Beograda (16—17 vek)*. Posebna izdanja, 39. Beograd: Arheološki Institut.

Diyarbakirli, N. 1993. İslâmiyet'ten Önce Türk Sanatı. In: *Başlangıcından Bugüne Türk Sanatı*. Ankara: Türkiye İş Bankası Yayınları, s. 1-64.

Finkel, C., Ostapchuk, V. 2005. Outpost of Empire: an appraisal of Ottoman building registers as sources for the archaeology and construction history of the Black Sea fortress of Ozi. *Muqarnas: An Annual on the Visual Culture of the Islamic World*, 22, p. 150-188.

S. O. Biliaieva

## OCHAKIV PAGES IN THE RESEARCHES OF DR. OLEG SUKHOBOKOV

In 1997—2004 the outstanding Ukrainian scholar Dr. Oleg Sukhobokov took part in the campaigns of the International South Medieval Expedition of the Institute of archeology of NAN of Ukraine. Every year he was working on one of the important parts of the former fortress which in the Ottoman period was called Ozi fortress. In the result of research with an active participation of Dr. Sukhobokov the discoveries of exclusive meaning were made. First of all, the original part of the wall of the Ottoman fortress was discovered, which has been supported in the archives materials in Istanbul Prime Minister archive, fined by specialists in Turkology C. Finceln and V. Ostapchuk. The next one, was the discoveries of the architectural remains of Dashiv, known by written sources. Thanks to investigation of O.V.Sukhobokov, the part of the wall, made of stone, of an early period of fortification, builded by Great Lithuanian Prince Vitautas at the late 14<sup>th</sup>—15<sup>th</sup> century was discovered. The construction of this part of the wall take analogies on the other fortresses of this period, such as Tyagin in Kherson region and Moldavian Chetate Alba (Akkerman fortress later on by name).The early origination of the wall support the the findings «in situ» of sgraffito ware, which take numerous analogies among the artefacts in other monuments of the north Black Sea area, such as in Crimea, and dated of 14<sup>th</sup>—15<sup>th</sup> century. In the course of further excavation, the very interesting artefacts were fixed, such as ceramics, which take the analogies among the findings of the Middle Dnieper area.

One of the rarity of the collection is the complete set of bronze plates for belt which take analogies on the miniatures of 16<sup>th</sup> century connected with the art of Seljuks and early Turks. The scientific activity of O. V. Sukhobokov in Ochakiv is one of the brilliant pages of his versatile achievements in the research of archaeology of Ukraine.

**Keywords:** Dr. Oleg Sukhobokov, Ochakiv, excavation, cultural heritage.

Одержано 14.04.2022

**БІЛЯЄВА Світлана Олександрівна**, доктор історичних наук, старший науковий співробітник, ІА НАН України, Київ, Україна.

**BILIAIEVA Svitlana**, Doctor of Historical Sciences, Senior Researcher, the Institute of Archaeology NAS of Ukraine, Kyiv, Ukraine.

ORCID: 0000-0002-9437-3259, e-mail: svtbil@ukr.net.