

Д. Г. Дяченко

## ПОХОВАЛЬНІ КОМПЛЕКСИ 70 І 71 МОГИЛЬНИКА ОСТРІВ: ДО ПИТАННЯ ПРО ЕТНОКУЛЬТУРНІ КОМПОНЕНТИ НЕКРОПОЛЯ

*Стаття присвячена всебічному вивченню матеріалів двох жіночих поховальних комплексів могильника Острів (№ 70 і 71), досліджених навесні 2020 р. Розглянуто обставини виявлення захоронень, поховальна практика та інвентар, хронологія комплексів. Здійснено спробу встановлення етнокультурної належності небіжчиць і їхньої ролі серед населення могильника.*

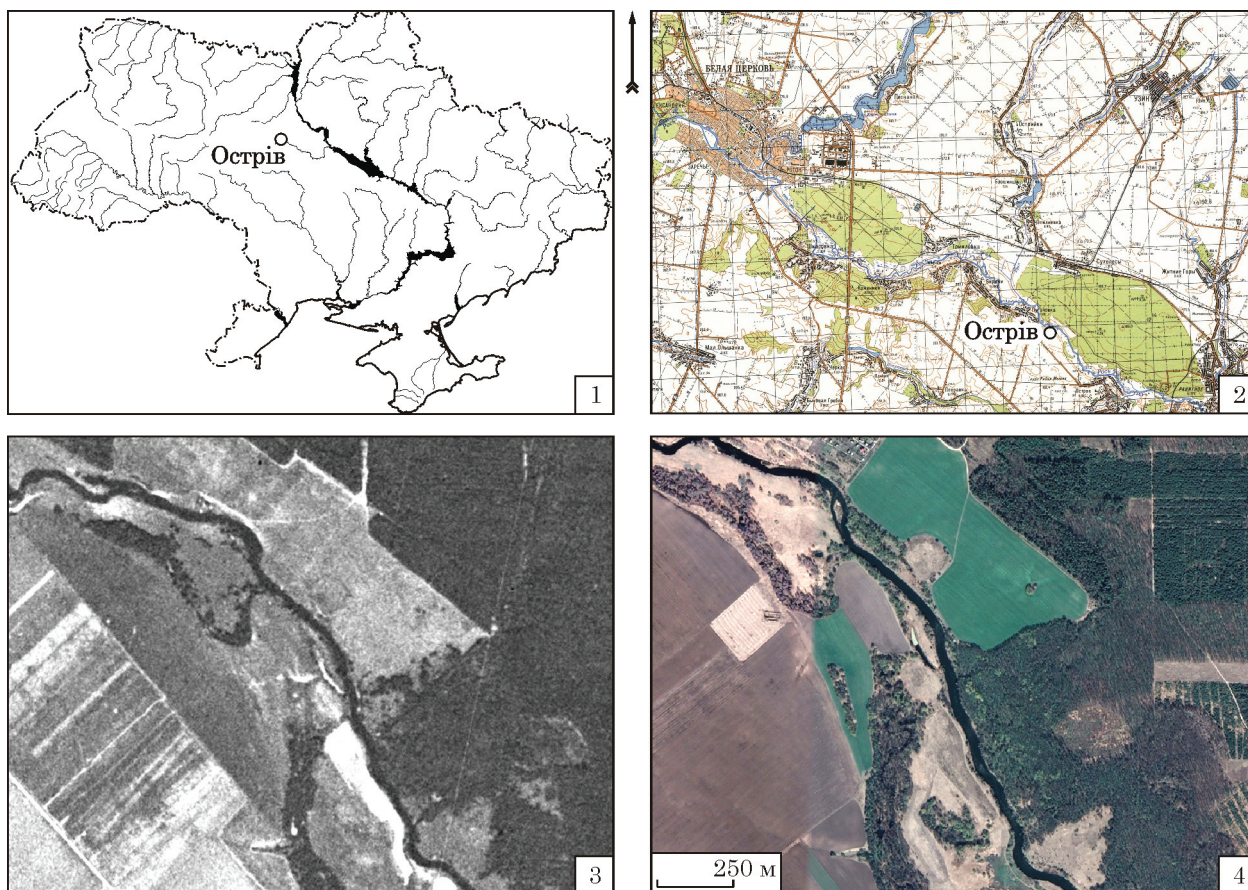
**Ключові слова:** могильник Острів, поховання 70 і 71, друга половина XI — початок XII ст., міграція, західнобалтські племена, західні слов'яни, Поросся, Давня Русь.

**Вступ.** Територію правобережного плато між населеними пунктами Пугачівка та Острів Рокитнянської селищної територіальної громади (рис. 1: 1, 3, 4) вперше обстежив у 1973 р. О. М. Приходнюк, котрий виявив тут поселення раннього залізного віку, черняхівської культури, а також окремих курганних насип (Довженок, Приходнюк 1973, с. 25). Ділянку повторно оглянули співробітники Дніпровської давньоруської археологічної експедиції в 1993 р (Моця та ін. 1993, с. 94). Лівий берег р. Рось на цьому відрізку привернув увагу дослідників набагато раніше. Розташоване на низькій надзаплавній терасі округле городище в ур. Старі Сухоліси відоме науковій спільноті з середини XIX ст. (Фундуклей 1948, с. 29; Похилевич 1864, с. 518; Антонович 1895, с. 54). 1947 р. М. Ю. Брайчевський обстежив, описав і визначив культурно-хронологічну належність пам'ятки. Тоді ж виявлене доволі значне за розмірами супутнє відкрите поселення XI—XIII та селище XVII—XIX ст. (Брайчевський, Смиленко 1947, с. 16—17; Брайчевський 1952, с. 57—64). 1972 р. ці пункти детально обстежував М. П. Кучера (1972, с. 37—39), і 1980 р. здійснив шурфування майданчика городища

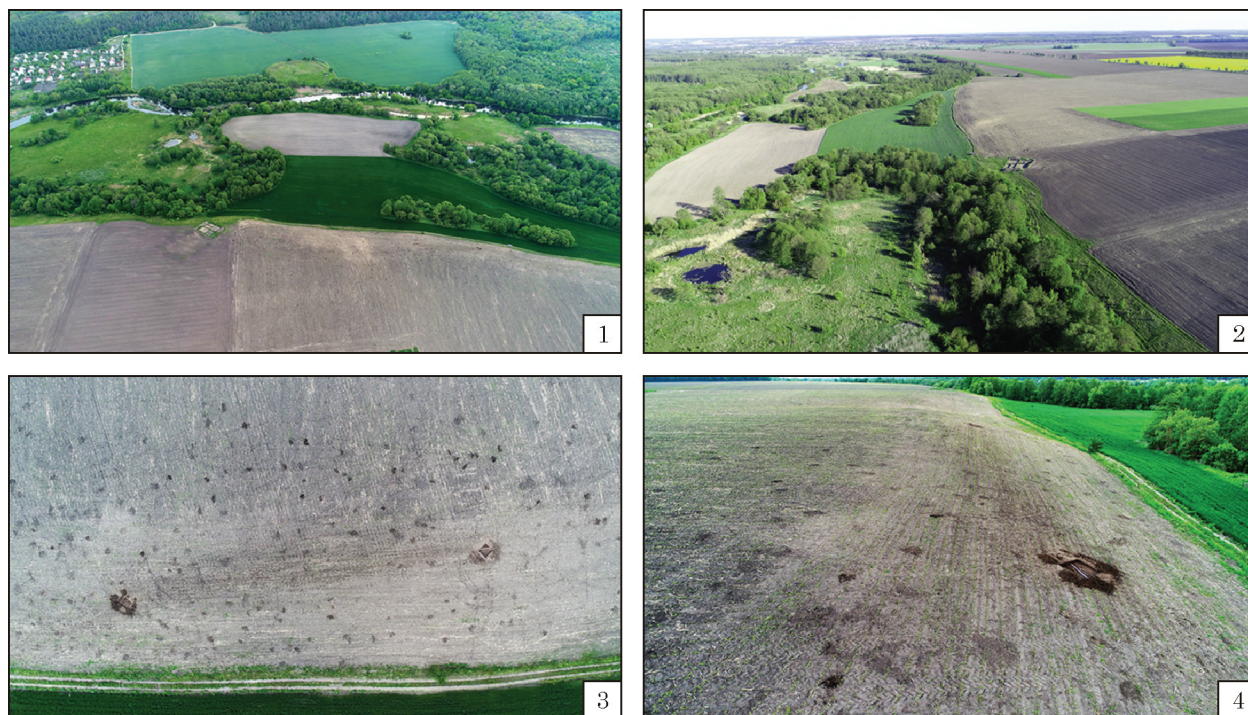
(1980, с. 39—40). 1985 р. моніторинг пам'ятки виконав Р. С. Орлов. Він же зробив кілька фото, одне з яких (Орлов, Магомедов 1985, с. 6—7, рис. 7: 1) разом із супутниковим знімком півдня Київської обл. 1977 р. (рис. 1: 2) засвідчують, що протягом XX ст. борову терасу і заплаву правого берега р. Рось не орали, а використовували як пасовисько. Підтверджують цей факт і свідчення місцевих жителів.

Починаючи з 2011 р. площу сільськогосподарських угідь на визначеній території поступово збільшували, максимальною вона була влітку 2017 р. Восени того ж року до Інституту археології НАН України надійшло повідомлення про надзвичайну грабiжницьку активність між названими населеними пунктами. Тодішні розвідкові та науково-рятивні дослідження виявили на першій надзаплавній терасі правого берега р. Рось нову пам'ятку — ґрунтовий могильник XI—XII ст., залишений населенням мігрантів зі Східнобалтійського регіону.

Відтоді Архітектурно-археологічна експедиція ІА НАН України здійснює планомірне вивчення цього комплексу пам'яток. Упродовж 2017—2022 рр. досліджено площу 2257 м<sup>2</sup>, на котрій виявлено 107 поховань середньовічного некрополя (рис. 3) та 105 різночасових об'єктів багатшарового поселення. Також археологічні роботи виконано на частині валу городища (Івакін та ін. 2020b, с. 90). Автори проекту розробили облікову документацію та загальний паспорт «Комплекс різночасових археологічних пам'яток Острів — Старі Сухоліси» (Івакін та ін. 2020a, с. 286), опублікували ряд робіт, присвячених поховальному обряду (Баранов, Івакін, Широухов 2021; 2022), деяким категоріям поховального інвентарю (Баранов, Івакін 2020; Baranov, Ivakin Shiroukhov 2022; Дяченко 2021; 2022a; 2022b), підбили перші підсумки комплексного вивчення пам'ятки



**Рис. 1.** Місцезорозташування пам'ятки: 1 — на мапі України; 2 — на топографічній карті 1989 р. М. 1 : 100000; 3 — на супутниковому знімку півдня Київської обл. 1977 р.; 4 — на супутниковому знімку Google 2020 р.



**Рис. 2.** Археологічний комплекс Острів — Старі Сухоліси, фото з квадрокоптера DJI Phantom, 3 (автор В. А. Гнера): 1 — загальний вигляд на комплекс пам'яток з заходу; 2 — загальний вигляд на багаточарове поселення та могильник Острів з півночі; 3, 4 — місцезорозташування поховальних комплексів 70 і 71 на території першої надзаплавної тераси правого берега р. Рось

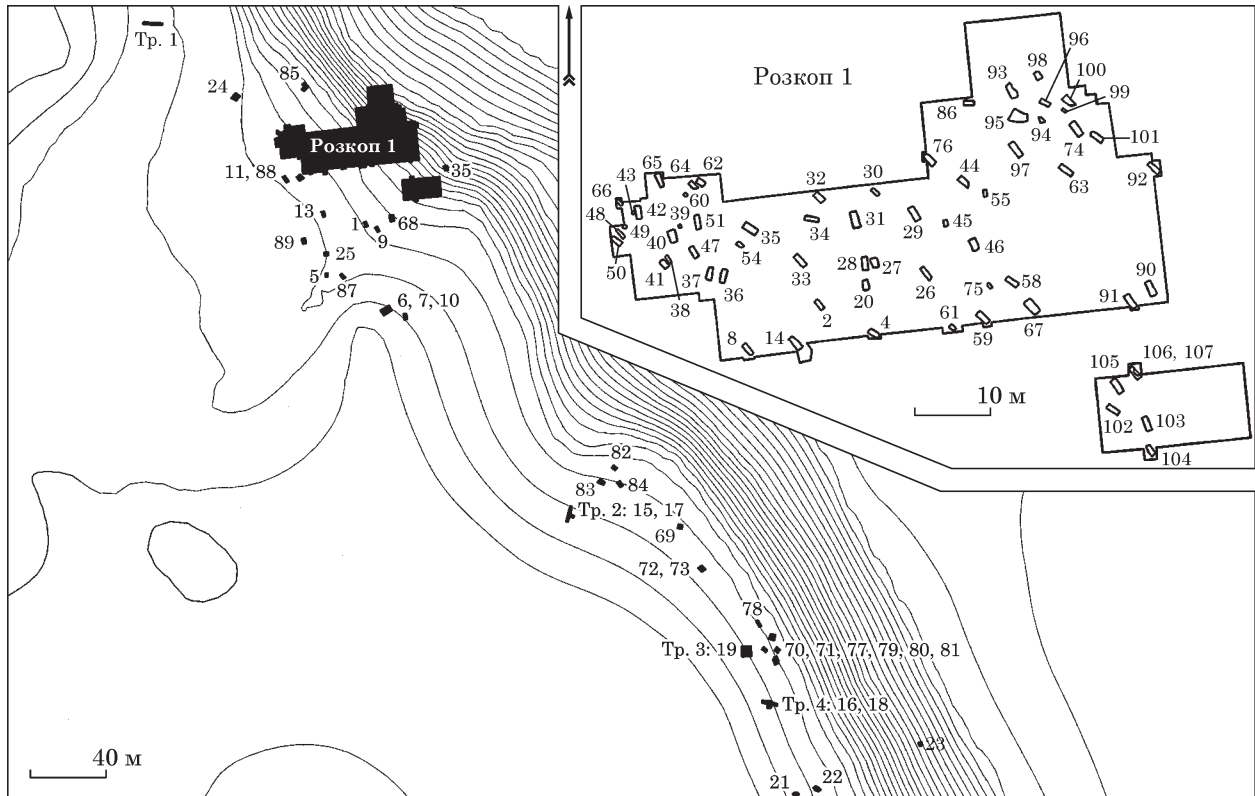


Рис. 3. Поховальні комплекси 2017—2022 рр. на топографічному плані місцевості. Ізолінії проведено через 0,5 м; Тр. — траншея; номери відповідають нумерації поховань (автор М. М. Пелехатий)

(Shiroukhov et al. 2022). З 2022 р. дослідження спільно проводять експедиція ІА НАН України і Центр балтійської та скандинавської археології (м. Шлезвіг, Німеччина) у рамках міжнародного проекту за підтримки Німецького науково-дослідницького співтовариства.

**Обставини виявлення поховальних комплексів 70 і 71.** Попри значний резонанс, викликаний відкриттям цього унікального могильника, масштабні археологічні дослідження і регулярне висвітлення результатів вивчення у інформаційних ресурсах, руйнування пам'ятки грабіжники не припинили. Особливо ситуація загострилася навесні 2020 р. Обмежувальні заходи з протидії поширенню епідемії коронавірусу були сприйняті «копачами» як можливість для систематичних безкарних дій. Негативну роль відіграли й наслідки сільськогосподарських робіт. Намагаючись підвищити врожайність, аграрії з кожним роком вдаються до суттєвого збільшення глибини й масштабів оранки, що значно посилює ерозію ґрунту. Через це цілісність багатьох комплексів, які опинилися в орному шарі, порушується, а поховальний інвентар стає легкою здобиччю для грабіжників.

На превеликий жаль, ганебне розграбування археологічних пам'яток стало характерною тенденцією в сучасному українському суспільстві, спричиненою прогалинами в системі національної освіти, державної політики у сфері охорони культурної спадщини та потужним заохоченням до мародерства в публічному інформаційному

просторі. Фактично, «копачі» ведуть неоголошену війну проти власної держави, нещадно знищуючи її історико-культурну спадщину. Масштаби явища болісно вражають. За останні десятиліття створені численні інформаційні ресурси, бази даних, злочинні публічні аукціони; відбувається об'єднання грабіжників у своєрідні «клуби», що мають свої позначки розрізнення, посвідчення та навіть систему безпеки.

Аби зарадити цій ситуації, учасники проекту «Острів» сформували мобільний загін, який навесні—восени 2020 р. здійснював щотижневий моніторинг стану пам'ятки. До його складу входили співробітники відділу археології Києва, відділу давньоруської та середньовічної археології й ААЕ ІА НАН України. Комплекс заходів передбачав ретельне обстеження території могильника, збір підйомного матеріалу, фіксацію GPS-координат знахідок, аерофотозйомку та геофізичне наземне зондування. У місцях концентрації електромагнітних шумів і наявності на поверхні орного шару фрагментованих людських кісток були закладені неглибокі розвідкові шурфи або поверхневі розчистки. Ділянки досліджень і поховальні комплекси одразу фіксували за допомогою тахеометричної зйомки; після завершення робіт здійснено рекультивування. Ця методика була апробована ще на початку археологічних досліджень 2017 р. й показала свою результативність (Гнера 2020, с. 137—138). Глибина шурфів не перевищувала 0,4—0,5 м від сучасної денної поверхні, з яких 0,25—0,35 м



**Рис. 4.** Поховання 70 (праворуч) і 71 (ліворуч): фото, загальний вигляд (автор А. В. Борисов)

становив орний шар. Це завдавало мінімальної шкоди культурним нашаруванням раніших епох, потужність яких подекуди сягає двох метрів. Загалом, 2020 р. завдяки застосуванню цієї практики було врятовано 13 поховальних комплексів.

Під час одного з таких виїздів, 19—20 травня 2020 р., у південно-східній частині могильника, фактично на його південній околиці (рис. 3), перед крутим схилом у бік заплави виявлено два захоронення (№ 70 і 71). Ретельне вивчення матеріалів цих комплексів є надзвичайно важливим для розуміння культурних, етнічних і соціальних складових середньовічного суспільства, котре залишило могильник Острів, особливостей динаміки розвитку матеріальної та духовної культури популяції, а також можливого історичного контексту появи східнобалтійських мігрантів на берегах р. Рось.

**Поховальний обряд.** Захоронення здійснені у неглибоких ґрунтових ямах (рис. 4), контури яких зафіксовано на рівні розчистки кістяків (0,3—0,4 м відповідно). Яма поховання 70 мала розміри  $1,85 \times 0,7$  м, № 71 —  $2,2 \times 0,82$  м. Контури заглиблень паралельні, розташовані на відстані приблизно 0,15 м один від одного. Зважаючи на наявність у могильних ямах решток трухлявої деревини та плям деревного тліну, обидві небіжчиці були покладені до дерев'яних домовин, що характерно для могильника Острів (Баранов, Івакін, Широухов 2021, с. 280). Крім того, ліворуч від комплексу 70 було зафіксовано фрагмент залізного цвяха, котрим була збита труна (рис. 5; 6: 9).

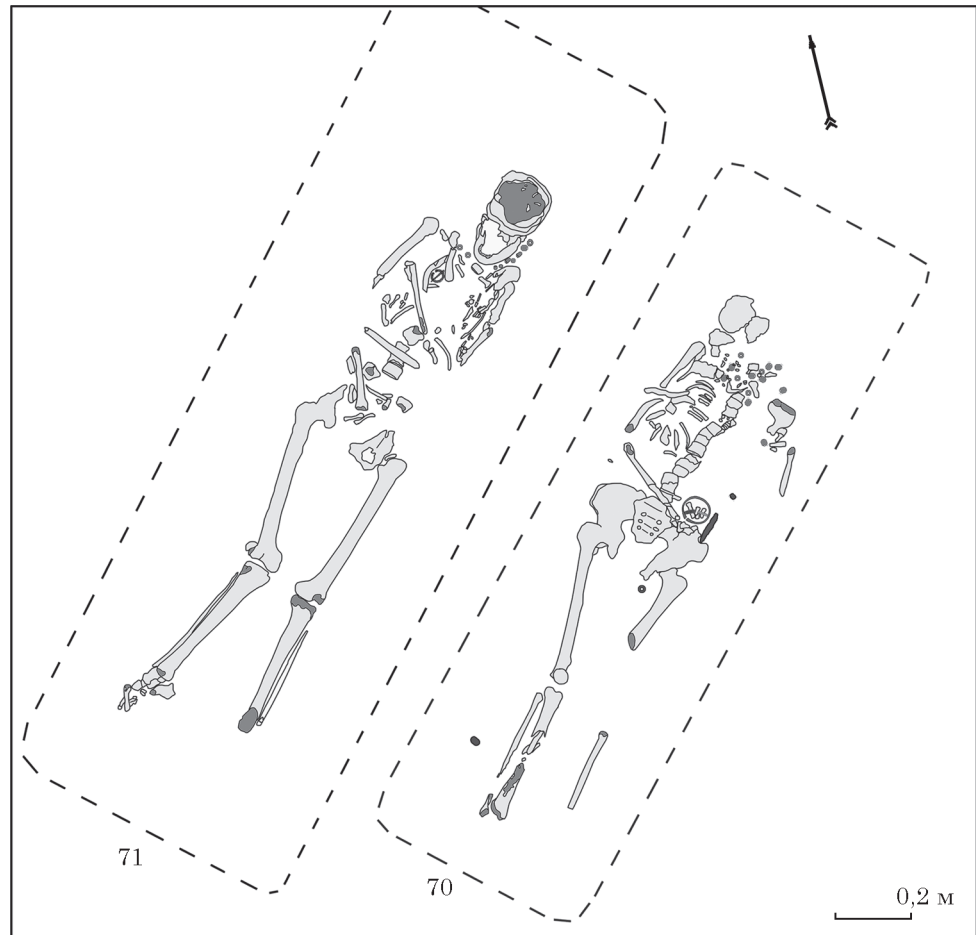
Обидва кістяки покладені випростаними на спині, на одному рівні, головами на захід із се-

зонним відхиленням на північ (азимут  $300^\circ$ ,  $308^\circ$  відповідно). Верхні кінцівки кістяка 70 були зігнуті у ліктях і схрещені на лівій тазовій кістці, ноги витягнуті. Руки іншої небіжчиці також були зігнуті, права покладена на живіт, ліва — на грудну частину, нижні кінцівки випростані та дещо зведені у колінах, стопи, вочевидь, були розправлені по обидва боки (рис. 4, 5).

Аналізуючи поховальний обряд комплексів, досліджених упродовж 2017—2018 рр. (53 захоронення), учасники проєкту констатували, що близько 22 % поховань некрополя мали західну або ж західну з сезонним відхиленням на північ орієнтацію, і лише у 13 % небіжчиків верхні кінцівки були зігнуті в ліктях і так чи інакше розташовані на тубубі кістяків. Більшість поховань із подібною орієнтацією й положенням рук належали жінкам (Баранов, Івакін, Широухов 2021, с. 288, рис. 11, с. 290, рис. 16). З урахуванням розширеної впродовж подальших польових сезонів джерельної бази варто зазначити, що наведена відсоткова тенденція продовжує зберігатися, а більшість поховань із вище описаними ознаками зафіксовані саме в південній частині могильника.

Ступінь збереженості комплексів можна визначити як незадовільний. У результаті негативних впливів як природних, так і антропогенних чинників чималий відсоток остеологічного матеріалу не зберігся. Кістки дуже трухляві, що викликано ефектом атмосферних опадів і регулярних перепадів температур. Деякі з них переміщені землерийними тваринами. Сільськогосподарська оранка пошкодила черепи та нижні кінцівки обидвох поховань. Відсутність лівого ряду ребер, відповідної ключиці та верхньої кін-

Рис. 5. Поховання 70 і 71, креслення



цівки в останньому можуть свідчити про імовірне пограбування (рис. 4, 5).

Завдяки антропологічному вивченню<sup>1</sup> кістяків установлено, що поховання 70 належало жінці 18—20 (25) років, зростом приблизно 162—163 см, з ознаками значних навантажень на плечі та нижні кінцівки й помітними множинними різкими наборами ваги, що, можливо, пояснюється вагітностями. Кістяк 71 також належав жінці, однак 50—60 (65) років, зростом 168 см, з помітними віковими змінами, ознаками значних фізичних навантажень, із імовірною атрофією м'язів унаслідок бездіяльності впродовж останнього періоду життя.

**Поховальний інвентар. Поховання 70.** Поміж кістками фрагментованого черепа, шийними хребцями та лівою ключицею молодої жінки зафіксовано 48 золотоскляних намистин (рис. 6: 1). Усі вони виготовлені індивідуально методом навивки з переважно непрозорого та напівпрозорого безбарвного скла. Серед них виділені 24 намистини циліндричної, 18 — діжкоподібної, по

1. Антропологічну та палеопатологічну експертизу поховань із могильника Острів виконує старш. наук. співроб. відділу біоархеології ІА НАН України, канд. іст. наук О. Д. Козак у рамках міжнародного проекту за підтримки гранту Німецького науково-дослідного товариства (DFG) «Балтські мігранти на східному кордоні Київської Русі. Археологічний комплекс кінця епохи вікінгів Острів на Росі» (2022—2028).

три — бітрапецієподібної і усічено-біконічної форм (рис. 6: 1). Їхні параметри коливаються в межах від  $0,6 \times 0,7$  см до  $1,2 \times 1,1$  см, більшість мала розміри близько  $1,1 \times 1$  см. Діаметри отворів становили від 0,5 см до 0,7 см, як правило 0,6 см. Товщина стінок виробів варіювала в діапазоні 0,12—0,2 см, головним чином 0,15 см. Майже всі вони мають дефекти тулуба, металева фольга переважно повністю або частково відшарована від поверхні, лише поодинокі намистини зберегли її по всій площині.

У колекції скляних намистин із поховань 2017—2020 рр. могильника Острів артефакти з металевою фольгою є наймасовішим підвідділом: їхня частка складала 39,93 % (112 екземплярів), що походили з 10 жіночих поховальних комплексів; саме золотоскляні складала 35,65 % (Дяченко 2022b, с. 141—142).

Намистини з металевою фольгою масово з'явилися на території Давньої Русі наприкінці Х ст. (Журухіна 2021, с. 112), і стали одним із найпоширеніших типів серед подібних прикрас (Захаров, Кузіна 2008, с. 213—214). Здебільшого вони характерні для ХІ — початку ХІІ ст. (Щапова 1956, с. 172; Кузіна 2016, р. 219—222, fig. 1: b; Журухіна 2021, с. 116—117) і загалом побутують до середини ХІІ ст. (Захаров, Кузіна 2008, с. 292, рис. 237: 5). У Східнобалтійському регіоні трапляються починаючи з кінця ІХ — Х ст. (Kuncienė 1981, р. 92), значна маса припадає на ХІ—ХІІ ст.



Рис. 6. Поховання 70, інвентар; фото: 1 — намистини золотоскляні; 2 — браслет бронзовий; 3 — перстень бронзовий; 4 — перстень срібний; 5 — срібне скроневе кільце; 6 — бронзове скроневе кільце; 7—8 — пряслиця з овруцького пірофіліту; 9 — фрагмент залізного цвяха; 10 — фрагментований залізний ніж

(Шапова, Дайга 1961, с. 188—189). На території Литви подібні прикраси трапляються значно рідше, ніж на теренах Латвії, де намистини з металевою фольгою у X—XIII ст. становили п'ять

частину від усіх скляних намистин (Mugurēvič 1995, р. 34). Доволі часто подібні намистини виявляють і на території Польщі, де ті побутують в XI—XIII ст., однак найчастіше вони трапля-

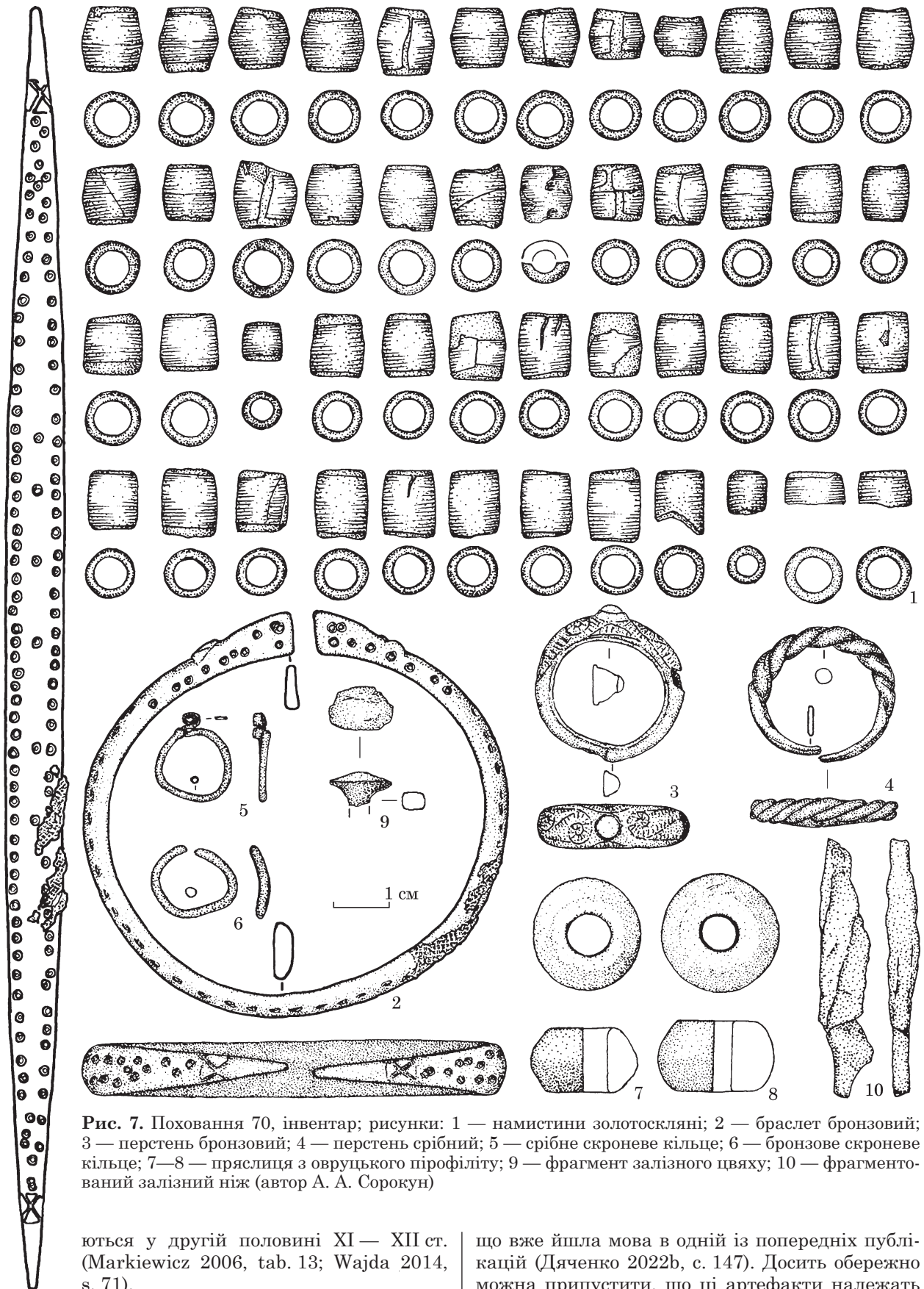


Рис. 7. Поховання 70, інвентар; рисунки: 1 — намистини золотоскляні; 2 — браслет бронзовий; 3 — перстень бронзовий; 4 — перстень срібний; 5 — срібне скроневе кільце; 6 — бронзове скроневе кільце; 7—8 — пряслиця з овруцького пірофіліту; 9 — фрагмент залізного цвяху; 10 — фрагментований залізний ніж (автор А. А. Сорокун)

ються у другій половині XI — XII ст. (Markiewicz 2006, tab. 13; Wajda 2014, s. 71).

Золотоскляні намистини, що склали вищеописаний набір, за зовнішніми морфологічними ознаками відрізняються від решти виявлених на пам'ятці, про

що вже йшла мова в одній із попередніх публікацій (Дяченко 2022b, с. 147). Досить обережно можна припустити, що ці артефакти належать до продукції давньоруських майстерень, котрі розпочали виробництво золотоскляних намистин приблизно з середини XI ст. (Столярова 2010, с. 329—333; Журухіна 2021, с. 99). Прик-

метно, що набір містить винятково предмети одного типу, достатньо стандартизовані за формою, що може свідчити про одночасне потрапляння намиста до покупця у зв'язці.

Біля черепа виявлено два скроневих кільця (рис. 6 і 7: 5, 6). Перше з них виконане з тонкого округлого в перетині (діаметр 0,13 см) срібного дроту, розміри становлять 1,6 × 1,4 см. Кінці притиснуті впритул одне до одного, перший мав S-подібну форму, другий — обрубаний і трохи сплюснутий (рис. 6 і 7: 5). Інше кільце виконане зі звичайного бронзового округлого дроту (діаметр 0,16 см) з рубленими розіткнутими закінченнями (рис. 6 і 7: 6). Виріб трохи деформований у центральній частині, розміри складають 1,6 × 1,2 см.

Скроневі кільця є традиційними прикрасами слов'янських жінок (Kóčka-Krenz 1993, s. 42—43; Седова 1997, с. 64), проте для середньовічного вбрання народів Південно-Східної Балтії їх використання не є характерним, а поодинокі знахідки трапляються в регіонах, що межують із ареалами східних і західних слов'ян (Rauhut 1971, s. 603—610; ed. Virons et al. 1974, lpp. 444, tab. 76: 17; Квятковская 1998, с. 72—74; Engel et al. 2006, p. 199, pl. XIV: 9; Широухов 2014, с. 404). Пізніше ситуація суттєво змінюється. В поховальних комплексах XIII—XV ст. на території Литви скроневі кільця трапляються значно частіше, що можна пояснити тіснішими культурними контактами з населенням руських земель (Urbanavičienė 1995, p. 179, pav. 25: 1, 2; Zabiela 1995, p. 379, pav. 61; Vėlius 1997, p. 32—34, pav. 13; Svetikas 2001, p. 5—19; Jonaitis, Kaplūnaitė 2022, p. 198—199, fig. 5).

Кільця з S-подібними закінченнями найпоширеніші серед західнослов'янського населення Центральної Європи, де з'являються на рубежі VII—VIII ст. і побутують до XIV ст. (Kóčka-Krenz 1993, s. 47—48). Характерні вони, хоча й меншою мірою, для матеріальної культури Давньої Русі, переважно XI—XII ст. (Левашова 1967, с. 15—16; Седов 1982, с. 205, табл. XXXI: 40, 42, с. 225, табл. LI: 7; Седова 1997, с. 64; Рабинович, Рябцева 2009, с. 297, рис. 2: 1; Степанова 2010, с. 280; Ягодінська 2012, с. 226). Острівський екземпляр належить до типу IIIA за Г. Кочкою-Кренц, особлива концентрація знахідок якого припадає на Куявію, Мазовію, Нижню Сілезію, Малопольщу та Саксонію, й датована переважно другою половиною X — XIII ст. (Kóčka-Krenz 1993, s. 47—48); сучасні дослідження визначають вужчу дату: друга половина X — XII ст. (Rodak 2017, s. 103).

Інше скроневе кільце визначено як просте перснеподібне з роз'єднаними кінцями. Подібні кільця часто трапляються в поховальних комплексах і культурних нашаруваннях поселень пам'яток на усіх східнослов'янських землях у VIII—XIII ст. (Корзухина 1954, с. 108, табл. XXXIII: 2; Седова 1981, с. 13; Седов 1982, с. 201, табл. XXVIII: 18—20; Коробушкина 1993, с. 68, рис. 35: 10; Петрашенко 2005, с. 91—92; Гупало 2006, с. 79, ф. 20: 9; Зайцева 2008, с. 101,

рис. 92: 8, 11). Знахідки таких кілець на території Польщі Г. Кочка-Кренц виднесла до типу I, визначивши їх як найбільш архаїчні, котрі з'являються у VII ст. й існують аж до XIV ст., проте більшість знахідок датовані в межах IX—XIII ст. (Kóčka-Krenz 1993, s. 44—45).

На зап'ястку лівої руки спочилої був бронзовий браслет із кінцями, що поступово звужуються (рис. 6 і 7: 2). Виріб розмірами 7,7 × 7,3 см, довжиною 23,7 см, товщиною близько 0,5 см, шириною в центральній частині 1,1 см, на кінцях майже по 0,25 см. Закінчення мають зооморфну стилізацію у вигляді голівок рептилії — змії чи вужа — з деталізованими виступами вух і носа, однак загалом композиція позбавлена реалістичності. Поверхня прикрашена штампованим орнаментом у вигляді 152 вузеньких кілець. На зовнішньому боці прикраси зафіксовано залишки тканини.

Знахідки з зооморфними закінченнями є найчисленнішим типом браслетів серед матеріалів могильника Острів. Допоки виявлені тільки в жіночих захороненнях у кількості від одного до трьох, достатньо різноманітні за формою, оздобленням та вагою (Дяченко 2021, с. 311—318). Описуваний екземпляр можна віднести до типу III за Л. Вайткунскене: браслети з вузькими припіднятими кінцями (Vaitkunskienė 1978a, p. 98).

Найбільшого поширення «змієголові» браслети у X—XIII ст. здобули серед куршів (Vaska 1994, lpp. 113—120; Bliučienė 2000, p. 127—131; 2001, p. 118—119), проте користувались попитом також у латгалів (Radiņš 1999, lpp. 95), даугавських лівів (Zariņa 2006, lpp. 291—292) і навіть слов'янського населення Західної Русі (Сергеева 1981, с. 30—35). Значно менше подібних знахідок виявлено в ареалах прусів та ятвягів (Širouchov 2012, p. 40—41), проте цю категорію прикрас все таки вважають притаманною цим західнобалтським етносам (Широухов 2011, с. 182—184), що підтверджено зростанням кількості подібних знахідок у регіоні впродовж останніх років (Lewoc et al. 2022, s. 67).

Найближчу аналогію зразку з поховання 70 становить фрагментований браслет, виявлений під час досліджень відкритого поселення XI—XIII ст. біля надрувського городища Камсвікус, розташованого на високому правому березі нижньої течії р. Анграпи (Калашников 2009, с. 19—20; Širouchov 2012, p. 258, pav. 50: 1). Також можна згадати знахідку з культурного шару XI—XIII ст. ятвязького городища Єґлінець, на кордоні сучасних Польщі та Литви (Engel et al. 2006, p. 199, pl. XIV: 4).

На вказівний палець небіжчиці був надітий бронзовий пустотілий перстень (рис. 6 і 7: 3) розміром 2,6 × 2,3 см, шириною 0,82 см. Каблучка сформована з двох смуг листового металу: зовнішня мала напівкруглу в перегині форму і розширювалась у центральній частині, внутрішня майже пласка. Кінці пластин спаяні, однак доволі недбало, спостерігаються закраїни листів.

У центральній частині зовнішньої пластини зроблений отвір з децю витягнутими краями, що поступово звужуються, в котрий уміщена плоско-опукла округла в плані вставка з яскравого темно-зеленого майже непрозорого скла. Поверхня виробу прикрашена геометричним орнаментом із доволі стилізованими рослинними мотивами, нанесеним комбінованим методом: деякі елементи тиснені зсередини неглибоким рельєфом і підкреслені зовні поверхневими врізними смужками та лініями (рис. 7: 3).

Перстні, виготовлені та оздоблені подібним чином, належать до так званого оршимовицького типу (Kóčka-Krenz 1993, s. 124—125). Нині відомо трохи більше двох десятків золотих, срібних і бронзових артефактів, котрі локалізуються у межиріччі Ельби та Вісли (рис. 8), більшість знахідок тяжіє до басейну останньої (Drozd-Lipińska 2011, s. 147—150). Вони з'являються в західнослов'янському ареалі на рубежі X—XI ст., побутують протягом усього XI ст., найпізніші екземпляри датовані початком XII ст. Здебільшого перстні цього типу виявлені в жіночих захороненнях (переважно молодих осіб) з яскравим і численним поховальним інвентарем, що свідчить про високий соціальний стан власників даних предметів (Kóčka-Krenz 1998, s. 559). Походження цих прикрас пов'язують із наслідуванням місцевими майстрами висококласних західноєвропейських виробів (Kóčka-Krenz 2014, s. 36), головним чином германського кола (Schulze-Dörrlamme 2020, s. 287, abb. 1: 24—25, s. 296), що знаменує поширення нової (романської) моди при дворах західнослов'янських правителів. Подібні предмети були матеріальним виявом ототожнення місцевих вищих суспільних класів із елітами «латинського» кола (Kóčka-Krenz 1998, s. 559).

На підмізинному пальці спочилої був витий із двох срібних дротів перстень зі сплюснутими роз'єднаними закінченнями (рис. 6 і 7: 4), розміром 2,8 × 2,7 см, шириною 0,6 см. Кільця саме цього типу не є чисельними, однак широко розповсюджені на території Центральної та Східної Європи. На давньоруських пам'ятках трапляються починаючи з другої половини XI ст., однак більшість знахідок датовано XII—XIII ст. (Недовшина 1967, с. 263; Мезенцева 1968, с. 94—95, 156, табл. VI: 11, 20—21; Седова 1981, с. 127; 1997, с. 77; Седов 1982, с. 211, табл. XXXVII: 14, с. 228, табл. LIV: 5; Якубовський 2003, с. 98, рис. 67: 4, с. 107—108). На теренах середньовічної Польщі подібні перстні з'являються на рубежі X—XI ст. і побутують до початку XIV ст. (Kóčka-Krenz 1993, s. 116—118; Miciak, Agnew 2021, s. 153—154). У Східнобалтійському регіоні схожі кільця становлять незначну частку даної категорії прикрас, помітно поступаючись перстням, витим із бронзового дроту. Поодинокі зразки XI—XII ст. виявлено на території Центральної та Західної Литви (Vaitkunskienė 1981, p. 68—69), а також в ареалах латгалів і даугавських лівів, де хронологічно тяжіють до XII—XIII/XIV ст. (Araļa 1987,

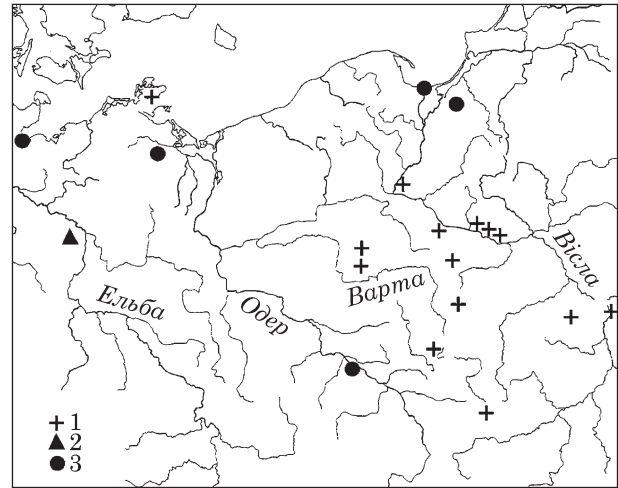


Рис. 8. Мапа розповсюдження перстнів оршимовицького типу: 1 — кладовище; 2 — скарб; 3 — поселення (за: Drozd-Lipińska 2011)

lpp. 104—105; Radiš 1999, lpp. 81—82, att. 57; Kuniga 2000, lpp. 64; Zariņa 2006, lpp. 298).

Трохи вище лівої тазової кістки було виявлено фрагментований залізний ніж (рис. 6 і 7: 10). Незадовільний ступінь збереженості предмета заважає достеменно дослідити його морфологічні особливості. Проте вдалось здійснити графічну реконструкцію за зафіксованими рештками (рис. 7: 10). Виріб можна ідентифікувати як універсальний черешковий ніж з прямою спинкою й пологими уступами.

Подібні вироби належать до відділу II типу II за А. Е. Леонтьєвим і є найпоширенішим різновидом ножів у X—XI ст. (1976, с. 34, рис. 1: 7, с. 42), хоча трапляється протягом давньоруського періоду загалом (Захаров 2004, с. 201; Петрашенко 2005, с. 81—82; Розанова 2008, с. 18). Значно рідше їх зафіксовано в Східнобалтійському регіоні (Stankus 1995, p. 75—76; Vaitkunskienė 1995, p. 93—96; Zariņa 2006, lpp. 204—207) і на території середньовічної Польщі (Wrzesiński 2000, s. 99; Wadyła 2019, s. 188—189; Miciak, Agnew 2021, s. 155—156).

В переважній більшості поховальних комплексів могильника Острів зафіксовані залишки залізних ножів. Вони трапляються в могилах як чоловіків, так і жінок. Звичайно ці вироби зафіксовані на поясі небіжчиків, з правого або лівого боку. Іноді — в грудній частині, що свідчить про їх початкове знаходження у шкіряних чохлах, прикріплених за допомогою металевих деталей до верхнього одягу. Серед виявлених у чоловічих похованнях домінують екземпляри, в яких верхня лінія короткого черешка продовжує лінію спинки (Баранов, Івакін, Широухов 2022, с. 255—256), в жіночих захороненнях асортимент таких виробів різноманітніший, що добре ілюструє описуваний випадок.

Поблизу правої гомілкової кістки виявлено пряслице з пірофілітового сланцю біконічної форми (рис. 6 і 7: 8), діаметром 2/0,8 см, шириною 1,15 см, висотою 1,9 см. Трохи нижче лівої тазової

кістки зафіксоване ще одне пряслице (рис. 6 і 7: 7), проте діжкоподібної форми, діаметром 2,1/0,7 см, шириною 1,2 см, висотою 2,1 см. Обидва предмети містять на поверхні сліди спрацьованості.

Пряслиця з «овруцького шиферу» (пірофілітового сланцю) є традиційним атрибутом поховального інвентарю в захороненнях жінок і дівчат могильника Острів, які містять від одного до трьох екземплярів. Їх розташування в захороненнях варіюється. Деякі трапляються поблизу лівої чи правої голіткості кісток, іноді стоп; у такому випадку вони становлять неконтактний поховальний інвентар, що можна вважати заупокійними дарами. Інші ж розташовані в грудній частині та поблизу ключиць, що, імовірно, пояснюється їх використанням як елементу костюму: як амулети та обереги такі предмети підвішували на мотузочках до кілець, ланцюжків або фібул, котрими скріплювали накидки / плащі. Варто обмовитися, що в частині поховальних комплексів пряслиця зафіксовано в перевідкладеному стані. Також слід наголосити, що пряслиця та ножі є єдиними категоріями знарядь праці, що трапляються в захороненнях цього некрополя.

Пряслиця з пірофілітового сланцю використовували як поховальний інвентар мабуть одразу від початку їх поширення європейськими просторами в другій половині — наприкінці Х ст. Вони трапляються в жіночих, а подекуди й у чоловічих захороненнях протягом усього давньоруського періоду (Моця 1987, с. 88; Зеленцова, Милованов 2015, с. 129; Плавинский 2018, с. 451; Войтехович 2019, с. 82; Бібіков, Зоценко 2022, с. 273, 280), а також у середньовічних захороненнях Східнобалтійського регіону, до того ж — у різних племен із розмаїтим поховальним обрядом (Широухов 2014, с. 387—391). Непоодинокі такі знахідки й у поховальних пам'ятках на території середньовічної Польщі (Musianowicz 1955, s. 247—275; Rauhut 1971, s. 548; Lisowska 2013, s. 134—138, 141; Dziak 2014, s. 199; 2015, s. 305, tab. V: 2, 3; Miciak, Agnews 2021, s. 163—165; Olczak, Krasnodębski 2022, s. 235)

Існують різні інтерпретації наявності пряслиць у захороненнях. Вважають, що ці предмети були невід'ємною частиною щоденного життя їхніх власників, тому мали супроводжувати їх під час обряду переходу й стати у пригоді в потойбіччі. Інша точка зору ґрунтується на аналізі міфологічних сюжетів індоевропейських народів, зокрема — добре відомих античних і середньовічних скандинавських міфів, що пов'язували обертання веретена з життєвим циклом, а переривання ниті ототожнювали зі смертю. Отже пряслиця могли слугувати відображенням цих переживань і символізувати роль жінки у них (Zamelska-Monczak 2016, s. 281). Можливо, саме тому вони й виконували роль оберегів.

**Поховання 71.** Між нижньою щелепою та лівою ключицею жінки поважного віку виявлено сім скляних намистин; ще одна поблизу правої ключиці (рис. 9 і 10: 3—5). Шість із них — це золотоскляні намистини, що за ознаками повто-

рювали екземпляри, виявлені в наборі намиста супутнього поховання, за винятком, можливо, незначно більшого розміру. Інші дві одиниці виявились значно цікавішими.

Перша з них округла, зонна, гладка, виготовлена методом накручування з яскраво-жовтого непрозорого скла, поверхня її додатково вкрита майже не збереженим тонким шаром темно-синього або чорного скла; на цей покрив накладено широкі петлі яскраво-білого непрозорого скла, поміж яких з трьох боків розташовувано широкі вічка тонкого шару яскраво-червоного напівпрозорого скла, обриси яких ледь помітні (рис. 9 і 10: 3). Діаметр виробу 1,3 см, висота 1,2 см. Друга збережена фрагментарно (рис. 9 і 10: 4). Мала таку ж, як і попередня форму, виготовлена подібним способом, однак із темно-коричневого непрозорого скла зі вкладними вічками (не збереглися) між петлями світло-жовтого непрозорого скла. За допомогою такого прийому досягнутий ефект подвійних вічок (рис. 10: 4). Діаметр становив 1,3 см, висота 0,9 см.

Найближчі аналогії можна знайти серед матеріалів багатих жіночих захоронень у Бірці (Arbman 1943, taf. 120: 3a, 121: 2d, 122: 12i, 122: 17e, 123: 5a), а також у похованнях VIII—IX ст. на території Фінляндії (Kivikoski 1973, taf. 54, abb. 501A). Подібний екземпляр походить із перевідкладеного культурного шару Рюриково-городища (Носов, Плохов, Хвоцинская 2017, ил. 2: 19). Схожі намистини також трапляються в поховальних комплексах VIII—X ст. у прибережних районах Західної Литви, переважно на некрополях куршів (Страгнай, Паланга, Лайвяй), проте поодинокі знахідки відомі у XI—XII ст. Вважають, що ці намистини візантійського походження (Kuncienė 1981, s. 82—83).

Попід правою ключицею небіжчиці зафіксовано невеличку підковоподібну фібулу (рис. 9 і 10: 1) розміром 3,1 × 3,15 см з трохи вигнутою голкою довжиною 4,21 см. Корпус виконано з округлого в перетині (діаметр 0,38 см) бронзового дроту. Кінці стиснені та вигнуті назовні, мають зооморфну стилізацію у вигляді нанесених на поверхню кожної з них трьох вузьких вдавлень (рис. 10: 1).

Фібули з зооморфними закінченнями є одним із найчисленніших типів застібок доби середньовіччя Східнобалтійського регіону (Vaitkunskienė 1978b, p. 63—65; Bliucienė 1999, p. 132). Усі вони достатньо різноманітні як за параметрами, так і за ступенем реалістичності чи стилізованості зооморфних сюжетів. Переважають артефакти з рельєфним витим або ж псевдовитим корпусом. Закінчення таких фібул оформлені у вигляді голівок змії, вовків, коней і козлів, що пояснюється побутованим культу Перкунаса та пов'язаних із ним міфологічних сюжетів (Кулаков 1990, с. 25).

Вперше вони з'являються у куршів у X ст. (Griciuvienė 2009, p. 124—126, 202—203, 243—246, 250—254, N 509, 946, 1207—1208, 1244) і вочевидь їх виготовлення пов'язане з місцевим

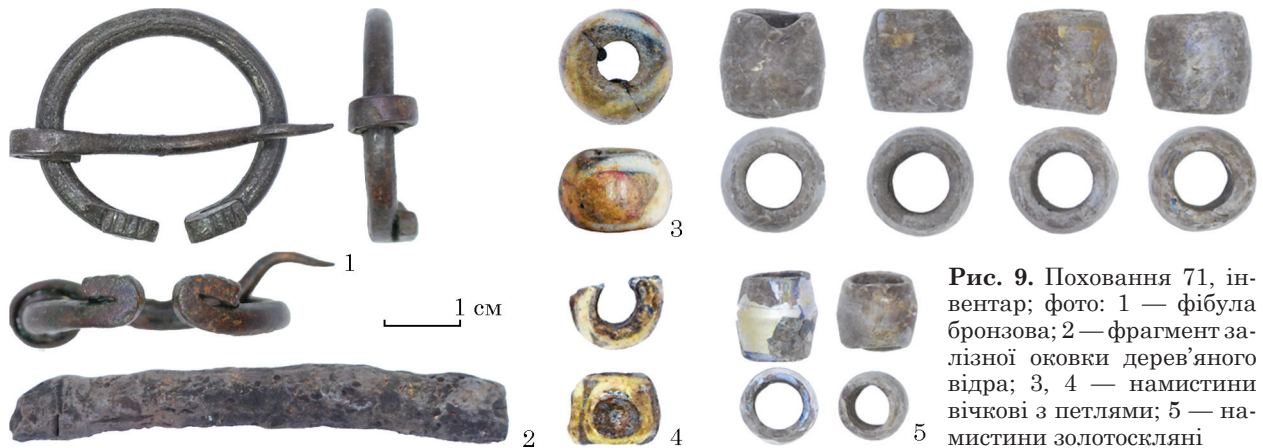


Рис. 9. Поховання 71, інвентар; фото: 1 — фібула бронзова; 2 — фрагмент залізної оковки дерев'яного відра; 3, 4 — намистини вічкові з петлями; 5 — намистини золотоскляні

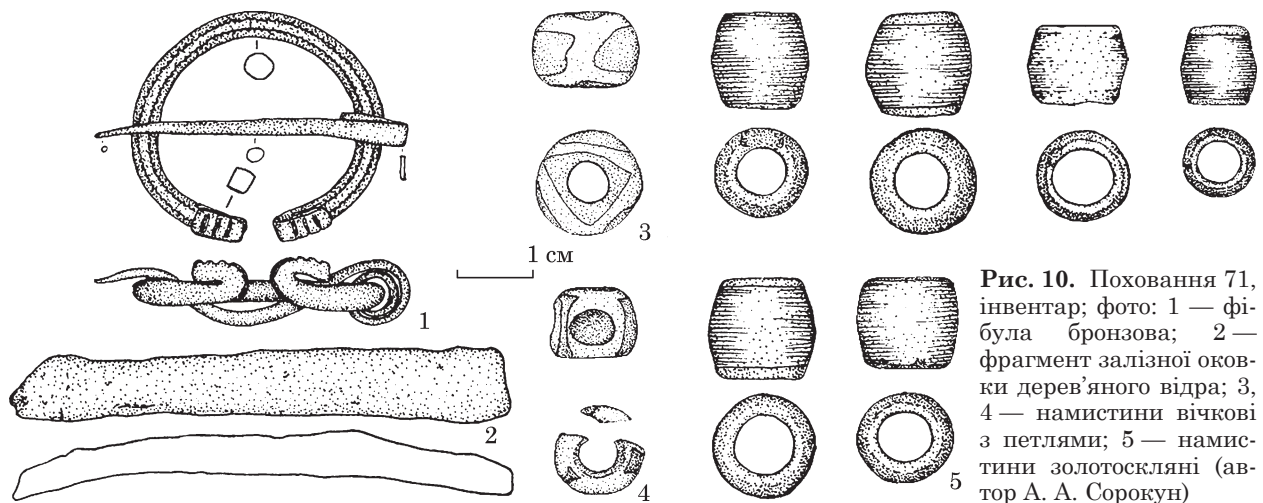


Рис. 10. Поховання 71, інвентар; фото: 1 — фібула бронзова; 2 — фрагмент залізної оковки дерев'яного відра; 3, 4 — намистини вічкові з петлями; 5 — намистини золотоскляні (автор А. А. Сорокун)

наслідуванням витонченіших готландських зразків (Thunmark-Nylén 1992, p. 156—160), хоча питання залишається дискусійним (Blüjienė 1999, p. 133). На рубежі X—XI ст. вироби куршських майстрів потрапляють як імпорт уже до самого Готланду (Carlsson 1988, s. 31, 70—71; Thunmark-Nylén 1998, taf. 115). Від куршів поширюються далі на південь, в ареал прусів, де з'являються на початку XI ст. (Кулаков 1990, с. 25), однак найбільшої популярності здобувають у XIII—XV ст. (Biermann et al. 2011, s. 255—257). Саме на території цих двох західнобалтських племен виявлено найбільшу кількість подібних фібул у XI—XIV/XV ст. (Širouchov 2012, p. 29—30). Серед інших балтських народів поширені менше. В XI—XIII ст. трапляються у земгалів (Brīvkalne 1974, lpp. 125—127; Vaškevičiūtė 2004, p. 69—70; Vaškevičiūtė, Chlodinskienė 2008, p. 128—129), латгалів (Radiņš 1999, lpp. 67) та даугавських лівів (Zariņa 2006, lpp. 283, att. 183: 19, lpp. 284). У XIV—XV ст. з'являються також у селів (Ciglis, Gričiuvienė, Grižas 2007, p. 131, N 532—533). Найпізніші зразки на території Литви датовані XV—XVI ст. (Ciglis et al. 2005, p. 66—68, 186—187, 210, N 330, 1049—1050, 1252—1253), а поодинокі знахідки відомі навіть у XVII ст. (Vaškevičiūtė 1995, p. 294, pav. 11: 3).

Надзвичайно подібні та хронологічно близькі до острівського зразка знахідки були виявлені

під час досліджень майстерні з обробки кольорових металів на поселенні Тарговисько, що входило до складу поселенської структури городища Замкова Гора поблизу селища Шурпіли в північно-західній Польщі. Серед значного масиву різноманітних металевих виробів, а також напівфабрикатів і відходів виробництва, було зафіксовано три ідентичні за параметрами фібули (Żołędziowski 2015, p. 146, fig. 4: 3—6) та один бракований зразок (Engel et al. 2013, s. 51, ruc. 6: 6). Параметри та перетин корпусу застібок співпадали з вимірами виявлених поруч із ними бронзових дротів — фрагментів рублених витих шийних гривен типу Totenkronen, що очевидно вторинно були використані ятвязькими майстрами як сировина для виготовлення дрібніших елементів одягу (Żołędziowski 2018, s. 215).

З діяльністю цього виробничого осередку пов'язують ще один екземпляр, випадково знайдений жителями селища Жива Вода в Сувалкії (Kaszyński 1958, s. 153, ruc. 1). На нашу думку, близькими до продукції цієї майстерні можна вважати ще чотири фібули, виявлені у Вовковиську під час досліджень культурних нашарувань XI—XIII ст. (Зверуго 1975, с. 36, рис. 11: 3, с. 44, рис. 14: 7, 9, 14а, 16), знахідку з культурного шару XI—XII ст. давньоруського міста Гродна (Воронин 1954, с. 43, рис. 16: 7) і застібку, зафіксовану в чоловічому підкурганному інгумацій-

ному похованні XI ст. біля с. Захарничі, поблизу Полоцька (Сергеева 1985, с. 128, рис. 3: 6).

Трохи нижче стоп небіжчиці зафіксовано великий фрагмент залізної оковки дерев'яного відра (рис. 9 і 10: 2), що дає змогу говорити про його імовірну присутність.

Поховання з відрами становлять 16,8 % від загального обсягу виявлених комплексів у 2017—2022 рр. Вони зафіксовані в жіночих (10), чоловічих (6), а також дитячих (по одному в хлопчика й дівчинки) захороненнях могильника. Детальний аналіз цієї категорії поховального інвентарю було надано авторами проекту за колекцією матеріалів 2017—2018 рр. (Баранов, Івакін, Широухов 2022, с. 240—245), їй також присвячено спеціальне дослідження, де наведений широкий спектр можливих інтерпретацій даного феномену (Baranov, Ivakin, Shiroukhov 2022, s. 221—284).

Поряд із переходом до обряду трупопокладання, використання дерев'яних відер із залізними елементами є чи не найпомітнішою зміною в поховальній практиці східнобалтійських мігрантів, що очевидно з погляду повної відсутності подібної традиції серед середньовічних західнобалтійських племен. В. Баранов добре проілюстрував, що наявність відер у похованнях не залежала від статевої, вікової та соціальної належності небіжчиків (Баранов, Івакін, Широухов 2022, с. 242). Зважаючи на збільшення джерельної бази, до перерахованого можна додати також етнічний фактор, оскільки відра як присутні, так і відсутні у захороненнях зі сільними етновизначальними елементами костюму. Крім того, поховання з відрами є у всіх частинах могильника, не утворюючи якихось локальних груп. Тому можна припустити, що після перейняття цей звичай побутував протягом тривалого часу функціонування могильника.

Залучення дерев'яних відер із залізними елементами до поховальної практики імовірно пов'язано з існуванням у цьому суспільстві певних ідейних переконань, що спонукали обрядово підкреслити «накшість» цих індивідів, котра не залежала від усіх перерахованих вище факторів. Зважаючи на поточну кількість комплексів із відрами, ці особи становили менше шостої частини тутешнього населення.

**Хронологія та етнокультурна приналежність.** Типолого-хронологічна характеристика поховального інвентарю дає підстави твердити, що деякі його категорії походять із різних частин середньовічної Європи, а формування цього речового комплексу тривало протягом певного часу. Зафіксована композиція в загальному вигляді не могла утворитись раніше середини XI ст. Отже найімовірнішим часом здійснення обидвох захоронень можна вважати другу половину XI — початок XII ст. Вони належать до пізньої фази функціонування могильника.

Зафіксовані особливості поховального обряду дають змогу констатувати факт одномоментного захоронення. Розташування комплексів, спільні риси поховальної практики й вище зазначені

особливості намист свідчать на користь сімейно-родового зв'язку між небіжчицями, імовірно достатньо близького. Антропологічна експертиза проілюструвала, що на момент смерті обидвох жінок різниця у їхньому віці становила від 30 до 40 років. Набірне намисто, до складу якого входили архаїчніші різновиди намистин, як і поважний вік жінки, на шії котрої воно виявлене, свідчать про її належність до ранішого покоління даної популяції. Зважаючи на усталені погляди щодо тривалості поколінь середньовічного населення Східної Європи (Козюба 2001, с. 29—41), вищеприведені факти якщо не виключають, то роблять украй малоімовірним твердження про те, що в цих двох могилах поховані мати та донька. Якщо індивіди й були пов'язані родинними відносинами, то це вірогідніше бабця й онука.

Зважаючи на виявлені в обох захороненнях типів етновизначальних металевих деталей костюму та прикрас, небіжчиці мали пруське чи, скоріше, ятвязьке походження. Представники цих племен безперечно входили до складу групи східнобалтійських мігрантів (Баранов, Івакін 2020, с. 316). Однак аналіз матеріалів поховання 70 підказує дещо інакший погляд на цю проблему.

У загальній композиції поховального вбрання молодій жінки «зміеголовий» браслет виглядає радше другорядним чинником. Більше привертає увагу те, що в цьому комплексі вперше на могильнику виявлені скроневі кільця, котрі, як згадано вище, не характерні для культури західнобалтійських племен. Крім того, допоки тільки в цьому захороненні зафіксовано срібні речі, хоча вони відсутні в значно багатших похованнях некрополя. Не менш цікавим видається те, що ця особа володіла перстнем оршимовицького типу — прикрасою надто рідкісною та статусною, притаманною для середньовічних польських еліт.

Захоронення займають цілком структуровану позицію в планіграфії могильника. Зафіксована поховальна практика загалом характерна й для інших комплексів некрополя. Традиційними є й окремі атрибути поховального інвентарю. Безсумнівно, ця жінка була частиною суспільства, котре залишило по собі могильник Острів. Але чи не означає це, що досліджуване середньовічне соціальне утворення мало поліетнічний і полікультурний характер із певними уніфікованими рисами поховальної обрядовості, а захоронення 70 свідчить про наявність у складі цієї групи окрім питомо балтійських, ще й західнослов'янський етнокультурний компонент? І чому подібні етновизначальні риси відсутні у супутньому захороненні 71, якщо небіжчиці потенційно мали родинні зв'язки? На жаль, археологічний матеріал не дає можливості беззаперечно відповісти на це питання. Сподіваємось, до його вирішення нас наблизить аналіз ізотопу стронцію та давнього ДНК, яким підлягають поховальні комплекси цієї унікальної пам'ятки. Проте результати цих досліджень бу-

дуть отримані пізніше, а доти спробуємо поміркувати над іншими шляхами вирішення цього завдання.

**Дискусія.** Культура балтських переселенців безперечно мала б зазнати чималих змін унаслідок міграції. Язичницьке світосприйняття тою чи іншою мірою замінювалось християнським, що проілюстровано переходом від звичаю трупопалення до інгумацій (Баранов, Івакін, Широухов 2021, с. 278—293). Попри це, група достатньо довго зберігала свою особну матеріальну культуру, а деякі типи прикрас із «деградованими» зооморфними мотивами могли виготовляти майстри вже безпосередньо на берегах р. Рось (Дяченко 2021, с. 317). Деякі категорії поховального інвентарю могильника Острів свідчать, що представники балтського анклаву контактували з місцевою давньоруською людністю, а можливо і з представниками кочового світу (Баранов, Івакін, Широухов 2022, с. 254—256; Дяченко 2022а, с. 78—79). Речі балтських типів, поширені в басейні р. Рось, на жаль як випадкові знахідки, вочевидь маркують і зворотні культурні впливи (Зоценко 1984, с. 433).

Як із історичних, так і з археологічних джерел ми знаємо про компактне розселення на півдні Київської землі представників західнослов'янського населення, котрі, як вважають, залишили по собі поселенський комплекс і некрополь поблизу с. Миколаївка Стеблівської селищної громади Звенигородського р-ну Черкаської обл. (Довженко, Кучера 1956, с. 45—56). Матеріали досліджень цієї пам'ятки свідчать на користь того, що «полонені ляхи» продовжували почасти дотримуватись усталених норм своєї культури, що нині можемо простежити в побутованні специфічних типів керамічного посуду, характерного для русько-польського порубіжжя, а також наявності скроневих кілець з S-подібними закінченнями (Моця 1979, с. 32—34; Кучера 1987, с. 77). Майбутні дослідження цього комплексу збагатять наукове знання про особливості проживання західнослов'янського населення Поросся і допоможуть дізнатись про інші характерні риси їхньої матеріальної культури (Джик 2022, с. 491—498).

Обидві групи з'явилися у Пороссі протягом першої половини XI ст. Компактне розселення етнічних контингентів віддалік від провідних міських і релігійних осередків із метою господарського освоєння та оборони рубежів нових територій мало б ізолювати їхню матеріальну й духовну культуру. Водночас це надавало певної «культурної автономії» за дотримання християнських норм поховальної обрядовості та, напевне, тієї чи іншої служби київським князям (Комар 2022, с. 69). Тому цілком логічно припустити, що між різними етногрупами в Пороссі могла відбуватись взаємодія. Потенційно ці контакти не були обмежені винятково обміном чи торгівлею, а передбачали встановлення соціальних зв'язків, не виключено й шляхом укладання шлюбів між представниками різних етносів.

Прояв контактів західнобалтського та польського населення в археологічному вимірі не є чимось дивним, а виглядає цілком закономірним, урахувавши їхні тісні історичні зв'язки в межах материнських регіонів.

Пруські та ятвязькі племена ще з часів становлення держави П'ястів перебували в зоні її політичних і економічних інтересів (Łowmiański 1950, s. 152—179; Baronas 2008, p. 9—18). У часи Болеслава Хороброго здійснено щонайменше дві спроби хрещення прусів (Wiliński 1984, s. 121—129). З історії мучеництва Бруно Кверфуртського ми знаємо, що останні визнавали верховний сюзеренітет Болеслава (Łowmiański 1950, s. 170—176). Також відомо, що пруські дружини брали участь у саксонських походах Мешка II 1028 та 1030 рр. (Wiliński 1984, s. 130). А в 1038—1047 рр. Казимир I боровся за верховну владу з мазовецьким князем Мецлавом, котрий очолив мазовецько-поморсько-пруську коаліцію, до якої приєдналися і ятвяги (Влодарский 1961, с. 150; Bieniak 2012, s. 142—178). У цей період Давньоруська держава активно втручалась у польську політику, підтримуючи в міжусобній війні Казимира. У 1039—1041 рр. між останнім та Ярославом Мудрим було укладено союзний договір, котрий скріплювали одруження Казимира з Марією-Добронегою (донькою Володимира Великого), та Ізяслава Ярославовича з сестрою Казимира — Гертрудою (Головко 1988, с. 43—45; 2021, с. 144—154). Це визначало не тільки польську політику київського князя, а й напрям подальшої балтійської (Ščavinskas 2019, с. 145). В 1038 р. «иде Ярославъ на Яттвагъ» (ПСРЛ 1908, стб. 141), що мало на меті виключити їх з ворожого блоку й повернути до орбіти давньоруського впливу (Dziewulski 1965, s. 475). Однак у пізніших редакціях ця стаття доповнена вставкою «не може их взяти», що свідчить, певно, про невдалі результати походу (Головко 1991, с. 27). Через два роки, 1040 р. Ярослав із аналогічних міркувань, здійснює похід на Литву, а в 1041 р. «Иде Ярославъ . на Мазовшаны . въ лодьИхъ» (ПСРЛ 1908, стб. 141). Військовою акцією, що остаточно утвердила Казимира I як володаря польських земель, був похід 1047 р.: «Ярославъ иде на Мазовшаны . и побѣдѣ Я и княза ихъ оуби . Моислава и покори Я Казиме-ру» (ПСРЛ 1908, стб. 143). Давньоруські джерела досить скупо передають інформацію щодо тих буремних подій, однак цілком очевидно, що підтримка Ярослава Мудрого, його «балтійські» походи, були вирішальним фактором у боротьбі Казимира I Відновителя за польський престол.

Згаданий вище процес є одним із багатьох епізодів політичної історії Східної Європи кінця X — середини XI ст., в якому переплелися історичні долі балтських і слов'янських народів. Найвні повідомлення не дають нам чіткої відповіді, коли відбулась міграція західнобалтської групи на береги р. Рось і з якими саме подіями слід її асоціювати, на відміну від інформації про

осадження на цих землях «полонених ляхів» у 1031—1032 рр. Археологічні матеріали некрополя дають привід лише шукати вихідні точки цього феномену в хронологічному проміжку від кінця X до середини XI ст.

Зважаючи на матеріали комплексів 70 і 71, популяцію могильника Острів представляють носії синкретичної матеріальної та духовної культури, до складу якої могли входити особи різного етнічного походження — представники західнобалтських народів (прусів, ятвягів, скальвів, куршів, земгалів), а також носії західнослов'янських культур, між якими існували соціальні відносини.

Питання, як саме слід інтерпретувати прояв цих взаємин у поховальних комплексах 70 і 71, залишається відкритим. Можливо, ці поховання належать жінкам, пов'язаним сімейними стосунками з пруськими чи ятвязькими знатними воїнами, учасниками військових акцій польських князів, чия родина, перебуваючи в тісних контактах із західнослов'янською військовою елітою, перейняла деякі елементи матеріальної та духовної культури іноетнічного населення ще до переселення на береги р. Рось. Проте, вірогідніше, матеріали цих поховань засвідчують контакти між балтською та західнослов'янською етногрупами в Пороссі після їхньої міграції в процесі освоєння цього регіону впродовж середини — другої половини XI ст.

## ЛІТЕРАТУРА

- Антонович, В. Б. 1895. *Археологическая карта Киевской губернии*. Приложение к: Древности, XV. Москва: М. Г. Волчанинов.
- Баранов, В. І., Івакін, В. Г. 2020. Поховальні комплекси зі зброєю могильника Острів (за матеріалами археологічних досліджень 2017—2019 рр.). *Археологія і давня історія України*, 2 (35), с. 300-320.
- Баранов, В. І., Івакін, В. Г., Широухов, Р. А. 2021. Поховальний обряд могильника Острів (за матеріалами археологічних науково-рятивних досліджень 2017—2018 рр.). *Археологія і давня історія України*, 1 (38), с. 279-294.
- Баранов, В. І., Івакін, В. Г., Широухов, Р. А. 2022. Поховальний обряд могильника Острів (за матеріалами археологічних науково-рятивних досліджень 2017—2018 рр.). Частина друга. *Археологія і давня історія України*, 2 (43), с. 235-266.
- Бібіков, Д. В., Зоценко, І. В. 2022. Нове поховання з Китаївського курганного могильника: до дискусії про давньоруські квазікамери. *Археологія і давня історія України*, 2 (43), с. 267-282.
- Брайчевський, М. Ю. 1952. Слов'янські пам'ятки Середнього Поросся. *Археологічні пам'ятки УРСР*, III, с. 57-64.
- Брайчевський, М. Ю., Смиленко, А. Т. 1947. *Дневник разведки экспедиции «Большой Киев»*. Средне-Росский отряд. НА ІА НАН України, ф. 64, 1947/27.
- Влодарский, Б. А. 1961. Ятвяжская проблема в польско-русских связях X—XIII вв. В: Зимин, А. А., Пашуто, В. Т. (ред.). *Международные связи России до XVII в.* Москва: АН СССР, с. 116-130.
- Войтехович, А. В. 2019. *Погребальный обряд населения Полоцкой земли в X—XII в.* Минск: Беларуская навука.
- Воронин, Н. Н. 1954. *Древнее Гродно*. Москва: АН СССР.
- Гнера, В. А. 2020. Використання металодетектора в археологічних дослідженнях. *Археологія*, 3, с. 126-142.
- Головко, А. Б. 1988. *Древняя Русь и Польша в политических взаимоотношениях X — первой трети XIII вв.* Киев: Наукова думка.
- Головко, О. Б. 1991. Балтійські племена в політичних взаємовідносинах Давньоруської і Польської держав (X — перша третина XIII ст.). В: Смолій, В. А. (ред.). *Україна і Польша в період феодалізму*. Київ: Наукова думка, с. 23-33.
- Головко, О. Б. 2021. *Русь і Польша в міжнародному житті Європи (X — перша половина XIII ст.)*. Київ.
- Гупало, В. Д. 2006. *Берестянські курганні могильники кінця X — XII ст.* Львів: ДВЦ НТШ.
- Джик, М. 2022. Археологічні свідчення присутності лядських переселенців в Пороссі: стан досліджень. *Археологія і давня історія України*, 3 (44), с. 491-498.
- Довженко, В. І., Кучера, М. П. 1956. *Отчёт о работе Древнерусской экспедиции в 1956 г. на Роси*. НА ІА НАН України, ф. 64, 1956/12в.
- Довженко, В. І., Приходнюк, О. М. 1973. *Звіт про роботу сахнівського загону середньодніпровської експедиції в 1973 році*. НА ІА НАН України, ф. 64, 1973/21а.
- Дяченко, Д. Г. 2021. Браслети з зооморфними закінченнями (за матеріалами розкопок могильника Острів 2017—2020 рр.). *Археологія і давня історія України*, 1 (38), с. 311-318.
- Дяченко, Д. Г. 2022а. Інтерпретація Т-подібного рогового виробу з могильника Острів. *Археологія*, 4, с. 72-82.
- Дяченко, Д. Г. 2022б. Намисто з могильника Острів (за матеріалами досліджень 2017—2020 рр.). *Археологія і давня історія України*, 2 (43), с. 134-150.
- Журухіна, О. Ю. 2021. *Намисто Середнього Подніпров'я X—XIII ст.* Дисертація канд. іст. наук. ІА НАН України.
- Зайцева, І. Е. 2008. Изделия из цветных металлов и серебра. В: Макаров, Н. А. (ред.). *Археология севернорусской деревни X—XIII веков: средневековые поселения и могильники на Кубенском озере*. 2: Материальная культура и хронология. Москва: Наука, с. 57-142.
- Захаров, С. Д. 2004. *Древнерусский город Белоозеро*. Москва: Индрик.
- Захаров, С. Д., Кузина І. Н. 2008. Изделия из стекла и каменные бусы. В: Макаров, Н. А. (ред.). *Археология севернорусской деревни X—XIII веков: средневековые поселения и могильники на Кубенском озере*. 2: Материальная культура и хронология. Москва: Наука, с. 142-215.
- Зверуго, Я. Г. 1975. *Древний Волковыск X—XIV вв.* Минск: Наука и техника.
- Зеленцова, О. В., Милованов, С. І. 2015. Курганний обряд погребення в Нижнем Поочье в епоху Середньовіччя. В: Гайдуков, П. Г. (ред.). *Города и веси средневековой Руси: археология, история, культура: к 60-летию Николая Андреевича Макарова*. Москва; Вологда: Древности Севера, с. 112-134.
- Зоценко, В. Н. 1984. *Историко-экономические связи Киева с Юго-Восточной Прибалтикой в IX — начале XIII вв.* Дисертація канд. іст. наук. ІА НАН УССР.
- Івакін, В. Г., Зоценко, І. В., Борисов, А. В., Сорокун, А. А. 2020а. Комплекс археологічних пам'яток

в районі с. Острів Рокитнянського р-ну Київської області. Пам'яткоохоронний аспект. *Пам'яткознавчі студії: проблеми, практики, перспективи розвитку*, 1, с. 282-288.

Івакін, В., Баранов, В., Джік, М., Зоценко, І., Сорокун, А., Манігда, О. 2020б. Дослідження могильника Острів 1 та давньоруського городища в Суходісах. *Археологічні дослідження в Україні 2018 р.*, с. 87-90.

Калашников, Е. А. 2009. Археологические работы на поселении Тимофеевка-Камсвикус в 2003 году. *Надворья. Историко-краеведческий журнал*, 6, с. 17-21.

Квятковская, А. В. 1998. *Ятвяжские могильники Беларуси (к. XI—XVII вв.)*. Vilnius: Diemedžio.

Козюба, В. К. 2001. Историко-демографічна характеристика давньоруської сім'ї (за матеріалами історичних та археологічних джерел). *Археологія*, 1, с. 29-41.

Комар, О. 2022. «Князівське поховання» з досліджень Йосифа Хойновського 1892 року в Старому Києві. *Opus mixtum*, 10, с. 49-74.

Корзухина, Г. Ф. 1954. *Русские клады IX—XIII вв.* Москва; Ленинград: АН СССР.

Коробушкина, Т. Н. 1993. *Курганы Белорусского Побужья X—XIII вв.* Минск: Навука і тэхніка.

Кулаков, В. И. 1990. *Древности пруссов VI—XIII вв.* Свод археологических источников, Г 1-9. Москва: Наука.

Кучера, М. П. 1972. *Звіт про роботу розвідзагону по обстеженню городищ Київщини в 1972 р.* НА ІА НАН України, ф. 64, 1972/24а.

Кучера, М. П. 1980. *Отчёт о работе экспедиции Змиевые валы в 1980 г.* НА ІА НАН України, ф. 64, 1980/34.

Кучера, М. П. 1987. *Змиевы валы Среднего Поднепровья*. Киев: Наук.думка.

Левашова, В. П. 1967. Височные кольца. В: Рыбаков, Б. А. (ред.). *Очерки по истории русской деревни X—XIII вв.* Труды ГИМ, 43. Москва: Советская Россия, с. 7-52.

Леонтьев, А. Е. 1976. Классификация ножей Сарского городища. *Советская археология*, 2, с. 33-44.

Мезенцева, Г. Г. 1968. *Древньоруське місто Родень. Княжа гора*. Київ: КГУ.

Моця, О. П. 1979. Населення Поросся давньоруського часу за даними некрополів. *Археологія*, 30, с. 27-37.

Моця, А. П. 1987. *Население Среднего Поднепровья IX—XIII вв.* Киев: Наукова думка.

Моця, О. П., Готун, І. А., Панченко, М. В., Петраускас, А. В., Шишкін, Р. Г. 1993. *Звіт про роботу Дніпровської давньоруської експедиції в 1993 р.* НА ІА НАН України, ф. 64, 1993/25.

Недовшина, Н. Г. 1967. Перстни. В: Рыбаков, Б. А. (ред.). *Очерки по истории русской деревни X—XIII вв.* Труды ГИМ, 43. Москва: Советская Россия, с. 253-274.

Носов, Е. Н., Плохов, А. В., Хвоцинская, Н. В. 2017. *Рюриково городище. Новые этапы исследования*. Санкт-Петербург: Д. Буланин.

Орлов, Р. С., Магомедов, Б. В. 1985. *Отчёт о разведках в Белоцерковском и Таращанском районах Киевской области в 1985 году*. НА ІА НАН України, ф. 64, 1985/1а.

Петрашенко, В. О. 2005. *Древнерусское село (по материалам поселений у с. Григоровка)*. Киев: ІА НАН України.

Плавинский, Н. А. 2018. Курган 5 могильника Погоща как пример элитарного погребального ком-

плекса конца X — начала XI в. на северо-западе Полоцкой земли. В: Синика, В. С., Рабинович, Р. А. (ред.). *Древности. Исследования. Проблемы. Сборник статей в честь 70-летия Н. П. Тельнова*. Кишинёв; Тирасполь: Stratum plus, с. 445-464.

ПСРЛ 1908. *Полное собрание русских летописей*. II: Ипатьевская летопись. Санкт-Петербург: М. А. Александров.

Похилевич, Л. И. 1864. *Сказания о населённых местностях Киевской губернии или статистические, исторические и церковные заметки о всех деревнях, сёлах, местечках и городах, в пределах губернии находящихся*. Киев: Киево-Печерская лавра.

Рабинович, Р. А., Рябцева, С. С. 2009. Особенности развития древнерусской культуры в Пруто-Днестровском междуречье. В: Короткевич, Б. С. (ред.). *Сложение русской государственности в контексте раннесредневековой истории Старого Света. Материалы международной конференции. Санкт-Петербург, РФ, 14—18 мая 2007 г.* Санкт-Петербург: Государственный Эрмитаж, с. 290-306.

Розанова, Л. С. 2008. Технология изготовления предметов из железа. В: Макаров, Н. А. (ред.). *Археология севернорусской деревни X—XIII веков: средневековые поселения и могильники на Кубенском озере*. 2: Материальная культура и хронология. Москва: Наука, с. 53-57.

Седов, В. В. 1982. *Восточные славяне в VI—XIII вв.* Москва: Наука.

Седова, М. В. 1981. *Ювелирные изделия Древнего Новгорода (X—XV вв.)*. Москва: Наука.

Седова, М. В. 1997. Украшения из меди и сплавов. В: Колчин, Б. А., Макаров, Т. И. (ред.). *Археология. Древняя Русь. Быт и культура*. Москва: Наука, с. 63-78.

Сергеева, З. М. 1981. К изучению культурно-исторических связей западно-русских земель с Прибалтикой (по находкам звериноголовых браслетов). *Краткие сообщения ИА СССР*, 164: Славяно-русская археология, с. 30-35.

Сергеева, З. М. 1985. Балтские находки в курганах Западной Руси. В: Волкайте-Куликаускаене, Р. (ред.). *Проблемы этногенеза и этнической истории балтов*. Вильнюс: Мокслас, с. 123-131.

Степанова, Ю. В. 2010. Височные кольца из древнерусских сельских памятников Верхневолжья. *Stratum plus*, 5, с. 275-283.

Столярова, Е. К. 2010. К вопросу о технологии изготовления золочёных бус домонгольского периода. *Краткие сообщения ИА РАН*, 224, с. 323-333.

Фундуклей, И. И. 1948. *Обозрение могил, валов и городищ Киевской губернии*. Киев: Ф. Гликсберг.

Широухов, Р. А. 2011. Контакты пруссов и куршей X—XIII вв. по археологическим источникам. *Lietuvos archeologija*, 37, р. 167-206.

Широухов, Р. А. 2014. Импорты древнерусских типов на территории пруссов в X/XI—XIV вв. В: Макаров, Н. А., Леонтьев, А. Е. (ред.). *Русь в IX—XII веках. Общество, государство, культура*. Москва; Вологда: Древности Севера, с. 386-412.

Щапова, Ю. Л. 1956. Стекланные бусы древнего Новгорода. В: Арциховский, А. В., Колчин, Б. А. (ред.). *Труды Новгородской археологической экспедиции*. I. Материалы и исследования по археологии СССР, 55. Москва: АН СССР, с. 164-179.

Щапова, Ю. Л., Дайга, И. В. 1961. Стекланные бусы и браслеты Асотского городища. В: Шноре, Э. Д. *Асотское городище*. Материалы и исследования по археологии Латвийской ССР, II. Рига: АН Латвийской ССР, с. 185-195.

- Ягодінська, М. О. 2012. Поховальні пам'ятки Західного Поділля X—XIII ст. *Археологічні дослідження Львівського університету*, 12, с. 219-283.
- Якубовський, В. І. 2003. *Скарби Болохівської землі*. Кам'янець-Подільський: Медобори.
- Apala, Z. 1987. Drabešu Uplantu kapsēta. *Arheoloģija un Etnogrāfija*, XV, lpp. 94-109.
- Arbman, H. 1940. *Birka*. I: Die Graber. Tafeln. Uppsala: Almqvist und Wiksells Boktryckeri-Aktiebolag.
- Baranov, V., Ivakin, V., Shiroukhov, R. 2022. Burials with Buckets at the Ostriv the 11<sup>th</sup> Century Cemetery in the Middle Dnipro Region. *Lietuvos archeologija*, 48, p. 221-284.
- Baronas, D. 2008. The year 1009: St Bruno of Querfurt between Poland and Rus'. *Journal of Medieval History*, 34, p. 1-22.
- Bieniak, J. 2012. *Państwo Mieclawa. Studium analityczne*. Warszawa: PWN.
- Biermann, F., Hergeligi, C., Voigt, H., Bentz, M., Blum, O. 2011. Das Gräberfeld des 13. bis 15. Jahrhunderts von Stangenwalde bei Rossitten auf der Kurischen Nehrung — Auswertung der Materialien im Berliner Bestand der Prussia-Sammlung (ehemals Königsberg / Ostpreußen). *Acta Praehistorica et Archaeologica*, 43, s. 215-345.
- Birons, A., Mugarēvičs, E., Stubavs, A., Snore, E. (eds.). 1974. *Latvijas PSR Arheoloģija*. Rīga: Zinātne.
- Bliujienė, A. 1999. *Vikingų epochos kuršių papuošalų ornamentika*. Vilnius: Diemedis.
- Bliujienė, A. 2000. The origin and the main ornamentation features of the curonian animal style. *Acta Academiae Artium Vilnensis*, 20, p. 127-139.
- Bliujienė, A. 2001. Baltų zoomorfinis stilius. *Lietuvos Archeologija*, 21, p. 205-226.
- Brīvkalne, E. 1974. Tērvetes sakras. *Arheoloģija un Etnogrāfija*, XI, lpp. 121-140.
- Carlsson, A. 1988. *Vikingatida ringspännen från Gotland. Text och katalog*. Stockholm: Stockholms universitet.
- Ciglis, J., Buža, Z., Atnis Radinš, A., Grasis, N., Gričivienė, E., Grižas, G., Banytė-Rowell, R. 2005. *Tiemgaliai. Baltų archeologijos paroda. Katalogas*. Vilnius: LNM; LNVM.
- Ciglis, J., Gričivienė, E., Grižas, G. 2007. *Sėliai: baltų archeologijos paroda. Katalogas*. Vilnius: LNM; LNVM.
- Drozd-Lipińska, A. 2011. Wczesnośredniowieczny pierścionek typu Orszymowice z Kałdusa ze zbiorów Muzeum Okręgowego w Toruniu. *Slavia Antiqua*, 52, s. 139-153.
- Dziewulski, W. 1963. Sprawa Mieclawa (Masława): w związku z pracą Janusza Bieniaka, Państwo Mieclawa. *Przegląd Historyczny*, 56, 3, s. 468-483.
- Dzik, M. 2014. Narzędzia i uzbrojenie. In: Karwowska, H. (ed.). *Sredniowieczne cmentarzysko w Czarnej Wielkiej stan. 1, woj. Podlaskie (badania 1951—1978)*. II. Białystok: Muzeum Podlaskie w Białymstoku, s. 195-203.
- Dzik, M. 2015. *Przemiany zwyczajów pogrzebowych w międzyrzeczu Bugu i górnej Narwi (XI—XV w.)*. 1. Rzeszyw: Zimowit.
- Engel, E., Iwanicki, P., Rzeszotarska-Nowakiewicz, A. 2006. «Sudovia in Qua Sudovitaë». The New Hypothesis about the Origin of Sudovian Culture. *Archaeologia Litwana*, 7, p. 184-211.
- Gričivienė, E. 2009. *Kuršiai. Genties kultūra laidosenos duomenimis. Katalogas*. Vilnius: LNM; LNVM.
- Jonaitis, R., Kaplūnaitė, I. 2022. Traces of Christian Cultural Influences in Pagan Vilnius: the Cemetery on Bokšto Street. *Lietuvos archeologija*, 48, p. 185-205.
- Kaczyński, M. 1958. Wczesnośredniowieczna zapinka znaleziona w miejscowości Żywa Woda, pow. Suwałki. *Wiadomości Archeologiczne*, XXV, 1—2, s. 153.
- Kivikoski, E. M. 1973. *Die Eisenzeit Finnlands*. Helsinki: Weilin & Göös.
- Kóčka-Krenz, H. 1998. The Northwestern Slavonic Finger-Rings of Orszymowice Type in the Early Middle Ages. In: Wesse, A. (ed.). *Studien zur Archäologie des Ostseeraumes: von der Eisenzeit zum Mittelalter. Festschrift für Michael Müller-Wille*. Neumünster: Wachholtz, s. 555-560.
- Kóčka-Krenz, H. 2014. Wczesnośredniowieczna bizuteria zachodniosłowiańska. *Studia Lednickie*, XIII, s. 27—38.
- Kóčka-Krenz, H. 1993. *Bizuteria północno-zachodnio-słowiańska we wczesnym średniowieczu*. 1. Poznań: UAM.
- Kuncienė, O. 1981. IX—XIII a. Stiklo karoliai Lietuvoje. *Lietuvos Archeologija*, 2, p. 77-92.
- Kuniga, I. 2000. *Kristapiņu kapulauks*. Rīga: RaKa.
- Kuzina, I. 2016. Glass Beads in the Northern Regions of Rus': Issues of Trade Routes and Chronology. *Archeologia Polski*, LXI, p. 219-240.
- Lewoc, I., Milek, S., Nowakiewicz, T., Rembecki, D. 2022. Jaćwingowie znad Szczeberki: «bogactwo i siła szlacheckich Sudowów» i przełomowe odkrycie w archeologii wczesnego średniowiecza w Polsce. In: Niezabitowska-Wiśniewska, B., Stasiak-Cyran, M. (eds.). *Streszczenia wystąpień XXXVII lubelska konferencji «Badania archeologiczne w Polsce środkowowschodniej, zachodniej Białorusi i Ukrainie»*. Lublin, Polska, 7—8 listopada 2022 roku. Lublin, s. 67.
- Lisowska, E. 2013. *Wydobycie i dystrybucja surowców kamiennych we wczesnym średniowieczu na Dolnym Śląsku*. Wrocław: Uniwersytet Wrocławski.
- Łowmiański, H. 1950. Stosunki polsko-pruskie za pierwszych Piastów. *Przegląd Historyczny*, 41, s. 152-179.
- Markiewicz, M. 2006. Wyroby szklane. In: Chudziak, W. (ed.). *Wczesnośredniowieczne cmentarzysko szkieletowe w Kałdusie (stanowisko 1)*. Mons Sancti Laurentii, 3. Toruń: UMK, s. 107-136.
- Miciak, M., Agnew, A. 2021. Cmentarzysko wczesnośredniowieczne w Gieczu, stan. 10, woj. Wielkopolskie — wyniki badań z lat 2014—2019. *Studia Lednickie*, XX, s. 125-195.
- Mugarēvičs, Č. 1995. Finds Glass Beads from the Tenth to Thirteenth Centuries in Latvia. In: Rasmussen, M. (ed.). *Glass Beads. Cultural History, Technology, Experiment and Analogy. Proceedings of the Nordic Glass bead Seminar 16.—18. October 1992 at the HAF Lejre, Denmark*. Lejre: Historical-Archaeological Experimental Centre, p. 33-35.
- Musianowicz, K. 1955. Przyczynki do osadnictwa mazowieckiego na Podlasiu w XII—XIII wieku. *Światowit*, 21, s. 247-275.
- Olczak, H., Krasnodębski, K. 2022. *Archeologia Puszczy Białowieskiej. Dzieje osadnictwa na terenie polskiej części Puszczy Białowieskiej od epoki kamienia do końca XVIII stulecia*. Warszawa: IAE PAN.
- Radinš, A. 1999. *10.—13. gadsimta senkapi latgaļu apdzīvotajā teritorijā un austrum Latvijas etniskās, sociālās un politiskās vēstures jautājumi*. Latvijas Vēstures Muzeja raksti: Latvijas Vēstures Muzejs, 5. Rīga: NIMS.
- Rauhut, Ł. 1971. Wczesnośredniowieczne cmentarzyska w obudowie kamiennej na Mazowszu i Podlasiu. *Materiały Starożytne i Wczesnośredniowieczne*, I, s. 435-656.
- Rodak, S. 2017. *Podstawy datowania grodów z końca X — początku XIII wieku na Dolnym Śląsku*. Wrocław: Uniwersytet Wrocławski.

- Ščavinskas, M. Балтские войны в контексте отношений Руси и Польши в XI—XII вв. In: Nagirnyu, V., Pudłocki, T. (eds.). *Rus and Poland (10<sup>th</sup>—14<sup>th</sup> centuries)*. Publication from the 9th International Scientific Conference. Przemysł, Polska, 5<sup>th</sup>—8<sup>th</sup> December, 2018. *Colloquia Russica*, I, 9. Krakow: Historia Iagellonica, p. 135-156.
- Schulze-Dörrlamm, M. 2020. Neues zum Mainzer Goldschatz des 11. Jahrhunderts (Teil 2). *Archäologisches Korrespondenzblatt*, 50, 2, s. 285-305.
- Shiroukhov, R., Baranov, V., Ivakin, V., Kozak, O., Borysov, A., Carnap-Bornheim, C., Kienle, L., Krause-Kyora, B., Meadows, J., Saleem, K., Schuermann, U., Kozakaitė, J., Miliauskienė, Ž. 2022. Baltic Migrants in the Middle Dnipro Region. A Comparative Study of the Late Viking Age Archaeological Complex of Ostriv, Ukraine. *Medieval Archaeology*, 66, 2, p. 221-265.
- Širouchov, R. 2012. *Prūsų ir kuršių kontaktai XI—XIII a. pradžioje archeologijos duomenimis*. Daktaro disertacija. Humanitariniai mokslai, istorija. Klaipėdos universitete.
- Stankus, J. 1995. *Bandučių kapinynas*. Lietuvos archeologija, 12. Vilnius: Danielius.
- Svetikas, E. 2001. Daugikaroliai antsmilkinai: etninis ar konfesinis požymis? In: Aleksandravičius, E. (ed.). *Lietuvos istorijos metraštis. 2000 metai*. Vilnius: LII leidykla, s. 5-19.
- Thunmark-Nylén, L. 1992. Gotland — Neighbour between the West and the East. In: Loit, A. (ed.). *Die Kontakte zwischen Ostbaltikum und Skandinavien im frühen mittelalter*. Stockholm: Almqvist & Wiksell international, p. 155-162.
- Thunmark-Nylén, L. 1998. *Die Wikingerzeit Gotlands*. 2: Typentafeln. Stockholm: Kungliga Vitterhets Historie och Antikvitets Akademien.
- Urbanavičienė, S. 1995. Dikrarų kapinynas. *Lietuvos archeologija*, 11, p. 169-206.
- Vaitkunsienė, L. 1978a. Apyrankės gyvuliniais galais. In: Tautavičius, A. (ed.). *Lietuvos TSR archeologijos atlasas*, IV: I—XIII a. Vilnius: Mokslas, p. 97-101.
- Vaitkunsienė, L. 1978b. Pasaginės segės. In: Tautavičius, A. (ed.). *Lietuvos TSR archeologijos atlasas*, IV: I—XIII a. Vilnius: Mokslas, p. 47-66.
- Vaitkunsienė, L. 1981. *Sidabras senovės Lietuvoje*. Vilnius: Mokslas.
- Vaitkunsienė, L. 1995. *Pagrybio kapinynas*. Lietuvos Archeologija, 13. Vilnius: Danielius.
- Vaska, B. 1994. Ornaments uz kuršu apocem ar zvergalvu galiem. *Arheologija un etnografija*, XVII, lpp. 113—120.
- Vaškevičiūtė, I., Cholodinskienė, A. 2008. *Pavirvytės kapinynas (X—XIII amžiai)*. Vilnius: Diemedis.
- Vaškevičiūtė, I. 1995. Mažeikių (Šiaulių raj.) XVI—XVII a. kapinynas. *Lietuvos archeologija*, 11, s. 290-316.
- Vaškevičiūtė, I. 2004. *Žiemgaliai V—XII amžiuje*. Vilnius: Vilniaus pedagoginio universiteto leidykla.
- Vėlius, G. 1997. Kriveikiškių kapinynas. *Baltų Archeologija*, 1 (10), p. 27-54.
- Wadyła, S. 2019. *Cieple. Elitarna nekropola wczesnośredniowieczna na Pomorzu Wschodnim*. Gdańsk: Muzeum Archeologiczne w Gdańsku.
- Wajda, S. 2014. Wyroby szklane. In: Karwowska, H. (ed.). *Sredniowieczne cmentarzysko w Czarnej Wielkiej stan. 1, woj. Podlaskie (badania 1951—1978)*. II. Białystok: Muzeum Podlaskie w Białymstoku, s. 57-103.
- Wiliński, K. 1984. *Walki polsko-pruskie w X—XI-II w*. Acta Universitatis Lodzianensis. Folia Historica, 15. Lodz: Uniwersytet Łódzki.
- Wrzesiński, J. 2000. Noże żelazne w grobach na wczesnośredniowiecznym cmentarzysku w Dziekanowicach. *Studia Lednickie*, VI, s. 91-124.
- Zabiela, G. 1995. Bečių senkapis. *Lietuvos archeologija*, 11, s. 330-381.
- Zamelska-Monczak, K. 2016. Wyroby z poroża i kamienia. In: Buko, A. (ed.). *Bodzia. Elitarny cmentarz z początków państwa polskiego*. Warszawa: IAE PAN, s. 277-284.
- Zariņa, A. 2006. *Salaspils Laukskolas kapukauks 10.—13. gadsimts*. Riga: Latvijas vēstures institūta apgāds.
- Żołędziowski, K. 2015. Was there a bronze workshop at the «Targowisko» (site 4) settlement at Szurpiły near Jeleniewo? *Novensia*, 26, s. 141-153.
- Żołędziowski, K. 2018. Metalurgia kolorowa Jaćwieży na tle znalezisk z rejonu Morza Bałtyckiego. In: Wadył, S., Karczewski, M., Hoffmann, M. (eds.). *Materiały do Archeologii Warmii i Mazur*. 2. Warszawa; Białystok; Olsztyn: Centrum Poligrafii, s. 213-223.

## REFERENCES

- Antonovich, V. B. 1895. *Arkheologicheskaja karta Kievskoi gubernii*. Prilozhenie k: Drevnosti, XV. Moscow: M. G. Volchaninov.
- Baranov, V. I., Ivakin, V. H. 2020. Pokhvalni kompleksi zi zbroieiu mohylnya Ostriv (za materialamy arkheolohichnykh doslidzhen 2017—2019 rr.). *Arkheolohiia i davnia istoriia Ukrainy*, 2 (35), s. 300-320.
- Baranov, V. I., Ivakin, V. H., Shyroukhov, R. A. 2021. Pokhvalnyi obriad mohylnya Ostriv (za materialamy arkheolohichnykh naukovyriativnykh doslidzhen 2017—2018 rr.). *Arkheolohiia i davnia istoriia Ukrainy*, 1 (38), s. 279-294.
- Baranov, V. I., Ivakin, V. H., Shyroukhov, R. A. 2022. Pokhvalnyi obriad mohylnya Ostriv (za materialamy arkheolohichnykh naukovyriativnykh doslidzhen 2017—2018 rr.). Chastyna druha. *Arkheolohiia i davnia istoriia Ukrainy*, 2 (43), s. 235-266.
- Bibikov, D. V., Zotsenko, I. V. 2022. Nove pokhovannia z Kytajvskoho kurhannoho mohylnya: do dyskusii pro davnoruski kvazikamery. *Arkheolohiia i davnia istoriia Ukrainy*, 2 (43), s. 267-282.
- Braichevskii, M. Yu. 1952. Slovianski pamiatky Srednoho Porossia. *Arkheolohichni pamiatky URSR*, III, s. 57-64.
- Braichevskii, M. Iu., Smilenko, A. T. 1947. *Dneunik razvedki ekspeditsii «Bolshoi Kiev»*. *Sredne-Rosskii otriad*. NA IA NAN Ukrainy, f. 64, 1947/27.
- Vlodarskii, B. A. 1961. Iatviazhskaia problema v polskorusskikh sviaziakh X—XIII vv. In: Zimin, A. A., Pashuto, V. T. (eds.). *Mezhdunarodnye sviazi Rossii do XVII v*. Moscow: AN SSSR, s. 116-130.
- Voitekhovich, A. V. 2019. *Pogrebalni obriad naseleniia Polotskoi zemli v X—XII v*. Minsk: Belarускаia navuka.
- Voronin, N. N. 1954. *Drevnee Grodno*. Moscow: AN SSSR.
- Hnera, V. A. 2020. Vykorystannia metalodetektora v arkheolohichnykh doslidzhenniakh. *Arkheolohiia*, 3, s. 126-142.
- Golovko, A. B. 1988. *Drevniaia Rus i Polsha v politicheskikh vzaimootnosheniakh X — pervoi treti XIII vv*. Kyiv: Naukova dumka.
- Holovko, O. B. 1991. Baltiiski plemena v politychnykh vzaiemovidnosynakh Davnoruskoj i Polskoj derzhav (X — persha tretyna XIII st.). In: Smolii, V. A. (ed.). *Ukraina i Polshcha v period feodalizmu*. Kyiv: Naukova dumka, s. 23-33.
- Holovko, O. B. 2021. *Rus i Polshcha v mizhnarodnomu zhytti Yevropy (X — persha polovyna XIII st.)*. Kyiv.
- Hupalo, V. D. 2006. *Berestianski kurhanni mohylnyky kintsia X — XII st*. Lviv: DVTs NTSh.
- Dzhik, M. 2022. Arkheolohichni svidchennia prysutnosti liadskykh pereselentsiv v Porossi: stan doslidzhen. *Arkheolohiia i davnia istoriia Ukrainy*, 3 (44), s. 491-498.
- Dovzhenok, V. I., Kuchera, M. P. 1956. *Otchet o rabote Dreunerusskoi ekspeditsii v 1956 g. na Rosi*. NA IA NAN Ukrainy, f. 64, 1956/12v.

- Dovzhenok, V. Y., Prykhodniuk, O. M. 1973. *Zvit pro robotu sakhniivskoho zahonu serednodniprovs'koi ekspeditsii v 1973 rotsi*. NA IA NAN Ukrainy, f. 64, 1973/21a.
- Diachenko, D. H. 2021. Braslety z zoomorfnyimi zakinchenniami (za materialamy rozkopok mohyl'nyka Ostriv 2017—2020 rr.). *Arkheolohiia i davnia istoriia Ukrainy*, 1 (38), s. 311-318.
- Diachenko, D. H. 2022a. Interpretatsiia T-podibnogo rohovooho vyrobu z mohyl'nyka Ostriv. *Arkheolohiia*, 4, s. 72-82.
- Diachenko, D. H. 2022b. Namysto z mohyl'nyka Ostriv (za materialamy doslidzhen 2017—2020 rr.). *Arkheolohiia i davnia istoriia Ukrainy*, 2 (43), s. 134-150.
- Zhurukhina, O. Yu. 2021. *Namysto Srednoho Podniprovia X—XIII st.* Dysertatsiia kand. ist. nauk. IA NAN Ukrainy.
- Zaitseva, I. E. 2008. Izdeliia iz tsvetnykh metallov i serebra. In: Makarov, N. A. (ed.). *Arkheologiiia severnorusskoi derevni X—XIII vekov: srednevekovye poseleniia i mogilniki na Kubenskom ozere*. 2: Materialnaia kultura i khronologiiia. Moscow: Nauka, s. 57-142.
- Zakharov, S. D. 2004. *Drevnerusskii gorod Beloozero*. Moscow: Indrik.
- Zakharov, S. D., Kuzina I. N. 2008. Izdeliia iz stekla i kamennye busy. In: Makarov, N. A. (ed.). *Arkheologiiia severnorusskoi derevni X—XIII vekov: srednevekovye poseleniia i mogilniki na Kubenskom ozere*. 2: Materialnaia kultura i khronologiiia. Moscow: Nauka, s. 142-215.
- Zverugo, Ia. G. 1975. *Drevnii Volkovysk X—XIV vv.* Minsk: Nauka i tekhnika.
- Zelentsova, O. V., Milovanov, S. I. 2015. Kurgannyi obriad pogrebeniia v Nizhnem Pooche v epokhu Srednevekovia. In: Gaidukov, P. G. (ed.). *Goroda i vesi srednevekovoi Rusi: arkheologiiia, istoriia, kultura: k 60-letiiu Nikolaiia Andreevicha Makarova*. Moscow; Vologda: Drevnosti Severa, s. 112-134.
- Zotsenko, V. N. 1984. *Istoriko-ekonomicheskie svyazi Kievskoi s Iugo-Vostochnoi Pribaltiki v IX — nachale XIII vv.* Dissertatsiia kand. ist. nauk. IA AN USSR.
- Ivakin, V. H., Zotsenko, I. V., Borysov, A. V., Sorokun, A. A. 2020a. Kompleks arkheolohichnykh pam'iatok v raioni s. Ostriv Rokytynskoho r-nu Kyivskoi oblasti. *Pam'iatkookhoronnyi aspekt. Pam'iatkoznavchi studii: problemy, praktyky, perspektyvy rozvytku*, 1, s. 282-288.
- Ivakin, V., Baranov, V., Dzhik, M., Zotsenko, I., Sorokun, A., Manihda, O. 2020b. Doslidzheniia mohyl'nyka Ostriv 1 ta davnorusskoho horodyschcha v Sukholisakh. *Arkheolohichni doslidzheniia v Ukraini 2018 r.*, s. 87-90.
- Kalashnikov, E. A. 2009. Arkheologicheskie raboty na poselenii Timofeevka-Kamsvikuv v 2003 godu. *Nadroviia. Istoriko-kraevedcheskii zhurnal*, 6, s. 17-21.
- Kviatkovskaia, A. V. 1998. *Iatviazhskie mogilniki Belarusi (k. XI — XVII vv.)*. Vilnius: Diemedzio.
- Koziuba, V. K. 2001. Istoryko-demografichna kharakterystyka davnorusskoi simi' (za materialamy istorychnykh ta arkheolohichnykh dzherel). *Arkheolohiia*, 1, s. 29-41.
- Komar, O. 2022. «Kniazivske pokhovannia» z doslidzhen Yosyfa Khoinovskoho 1892 roku v Staromu Kyievi. *Opus mixtum*, 10, s. 49-74.
- Korzukhina, G. F. 1954. *Russkie klady IX—XIII vv.* Moscow; Leningrad: AN SSSR.
- Korobushkina, T. N. 1993. *Kurgany Belorusskogo Pobuzhia X—XIII vv.* Minsk: Navuka i tekhnika.
- Kulakov, V. I. 1990. *Drevnosti prussov VI—XIII vv.* Svod arkheologicheskikh istochnikov, G 1-9. Moscow: Nauka.
- Kuchera, M. P. 1972. *Zvit pro robotu rozvidzahanu po obstezhenniu horodyschch Kyivshchyny v 1972 r.* NA IA NAN Ukrainy, f. 64, 1972/24a.
- Kuchera, M. P. 1980. *Otchet o rabote ekspeditsii Zmievye valy v 1980 g.* NA IA NAN Ukrainy, f. 64, 1980/34.
- Kuchera, M. P. 1987. *Zmievye valy Srednego Podneprov'ia*. Kyiv: Nauk.dumka.
- Levashova, V. P. 1967. Visochnye koltsa. In: Rybakov, B. A. (ed.). *Ocherki po istorii russkoi derevni X—XIII vv.* Trudy GIM, 43. Moscow: Sovetskaia Rossiia, s. 7-52.
- Leontev, A. E. 1976. Klassifikatsiia nozhei Sarskogo gorodishcha. *Sovetskaia arkheologiiia*, 2, s. 33-44.
- Mezentseva, H. H. 1968. *Drevnorusskoe misto Roden. Kni-azha hora*. Kyiv: KGU.
- Motsia, O. P. 1979. Naselennia Porossia davnorusskoho chasu za danymy nekropoliv. *Arkheolohiia*, 30, s. 27-37.
- Motsia, A. P. 1987. *Naselenie Srednego Podneprov'ia IX—XIII vv.* Kyiv: Naukova dumka.
- Motsia, O. P., Hotun, I. A., Panchenko, M. V., Petrauskas, A. V., Shyshkin, R. H. 1993. *Zvit pro robotu Dniprovs'koi daunorusskoi ekspeditsii v 1993 r.* NA IA NAN Ukrainy, f. 64, 1993/25.
- Nedovshina, N. G. 1967. Perstni. In: Rybakov, B. A. (ed.). *Ocherki po istorii russkoi derevni X—XIII vv.* Trudy GIM, 43. Moscow: Sovetskaia Rossiia, s. 253-274.
- Nosov, E. N., Plokhov, A. V., Khvoshchinskaia, N. V. 2017. *Riurikovo gorodishche. Novye etapy issledovaniia*. Sankt-Peterburg: D. Bulanin.
- Orlov, R. S., Magomedov, B. V. 1985. *Otchet o razvedkakh v Belotserkovskom i Tarashchanskom raionakh Kievskoi oblasti v 1985 godu*. NA IA NAN Ukrainy, f. 64, 1985/1a.
- Petrashenko, V. O. 2005. *Drevnerusskoe selo (po materialam poselenii u s. Grigorovka)*. Kyiv: IA NAN Ukrainy.
- Plavinskii, N. A. 2018. Kurgan 5 mogilnika Pogoshcha kak primer elitarnogo pogrebal'nogo kompleksa kontsa X — nachala XI v. na severo-zapade Polotskoi zemli. In: Sinika, V. S., Rabinovich, R. A. (eds.). *Drevnosti. Issledovaniia. Problemy. Sbornik statei v chest 70-letiiia N. P. Telnova*. Kishinev; Tiraspol: Stratum plus, s. 445-464.
- PSRL 1908. *Polnoe sobranie russkikh letopisei*. II: Ipat'skaia letopis. Sankt-Peterburg: M. A. Aleksandrov.
- Pokhilevich, L. I. 1864. *Skazaniia o naselennykh mestnostyakh Kievskoi gubernii ili statisticheskie, istoricheskie i tserkovnye zametki o vseh derevniakh, selakh, mestechkakh i gorodakh, v predelakh gubernii nakhodiashchikhhsia*. Kyiv: Kievo-Pecherskaia lavra.
- Rabinovich, R. A., Riabtseva, S. S. 2009. Osobennosti razvitiia drevnerusskoi kultury v Pruto-Dnestrovskom mezhdureche. In: Korotkevich, B. S. (ed.). *Slozhenie russkoi gosudarstvennosti v kontekste rannesrednevekovoi istorii Starogo Sveta. Materialy mezhdunarodnoi konferentsii. Sankt-Peterburg, RF, 14—18 maia 2007 g.* Sankt-Peterburg: Gosudarstvennyi Ermitazh, s. 290-306.
- Rozanova, L. S. 2008. Tekhnologiiia izgotovleniia predmetov iz zheleza. In: Makarov, N. A. (ed.). *Arkheologiiia severnorusskoi derevni X—XIII vekov: srednevekovye poseleniia i mogilniki na Kubenskom ozere*. 2: Materialnaia kultura i khronologiiia. Moscow: Nauka, s. 53-57.
- Sedov, V. V. 1982. *Vostochnnye slaviane v VI—XIII vv.* Moscow: Nauka.
- Sedova, M. V. 1981. *Iuvelirnye izdeliia Drevnego Novgoroda (X—XV vv.)*. Moscow: Nauka.
- Sedova, M. V. 1997. Ukrasheniia iz medi i splavov. In: Kolchin, B. A., Makarov, T. I. (eds.). *Arkheologiiia. Drevniia Rus. Byt i kultura*. Moscow: Nauka, s. 63-78.
- Sergeeva, Z. M. 1981. K izucheniiu kulturno-istoricheskikh svyazei zapadno-russkikh zemel s Pribaltikoi (po nakhodkam zverinogolovykh brasletov). *Kratkie soobshcheniia IA SSSR*, 164: Slaviano-russkaia arkheologiiia, s. 30-35.
- Sergeeva, Z. M. 1985. Baltskie nakhodki v kurganakh Zapadnoi Rusi. In: Volkaitė-Kulikauskė, R. (ed.). *Problemy etnogeneza i etnicheskoi istorii baltov*. Vilnius: Mokslas, s. 123-131.
- Stepanova, Iu. V. 2010. Visochnye koltsa iz drevnerusskikh selskikh pamiatnikov Verkhnevolzhia. *Stratum plus*, 5, s. 275-283.
- Stoliarova, E. K. 2010. K voprosu o tekhnologii izgotovleniia zolochenykh bus domongolskogo perioda. *Kratkie soobshcheniia IA RAN*, 224, s. 323-333.
- Funduklei, I. I. 1948. *Obozrenie mogil, valov i gorodishch Kievskoi gubernii*. Kyiv: F. Gliksberg.
- Shiroukhov, R. A. 2011. Kontakty prussov i kurshei X—XIII vv. po arkheologicheskim istochnikam. *Lietuvos archeologija*, 37, p. 167-206.
- Shiroukhov, R. A. 2014. Importy drevnerusskikh tipov na territorii prussov v X/XI—XIV vv. In: Makarov, N. A., Leontev, A. E. (eds.). *Rus v IX—XII vekakh. Obshchestvo, gosudarstvo, kultura*. Moscow; Vologda: Drevnosti Severa, s. 386-412.
- Shchapova, Iu. L. 1956. Steklianne busy drevnego Novgoroda. In: Artsikhovskii, A. V., Kolchin, B. A. (eds.). *Trudy Novgorodskoi arkheologicheskoi ekspeditsii*. I. Materialy i issledovaniia po arkheologii SSSR, 55. Moscow: AN SSSR, s. 164-179.
- Shchapova, Iu. L., Daiga, I. V. 1961. Steklianne busy i braslety Asotskogo gorodishcha. In: Shnorenko, E. D. *Asotskoe*

- gorodishche. Materialy i issledovaniia po arkheologii Latvii SSR, II. Riga: AN Latvii SSR, s. 185-195.
- Iagodinska, M. O. 2012. Pokhovalni pamiatki Zakhidnogo Podillia X—XIII st. *Arkheologichni doslidzhennia Lvivskogo universitetu*, 12, s. 219-283.
- Iakubovskii, V. I. 2003. *Skarbi Bolokhivskoi zemli. Kam'ianets-Podilskii: Medobori*.
- Apala, Z. 1987. Drabešu Uplantu kapsēta. *Arheologija un Etnogrāfija*, XV, lpp. 94-109.
- Arbman, H. 1940. *Birka. I: Die Graber. Tafeln*. Uppsala: Almqvist und Wiksells Boktryckeri-Aktiebolag.
- Baranov, V., Ivakin, V., Shiroukhov, R. 2022. Burials with Buckets at the Ostriv the 11<sup>th</sup> Century Cemetery in the Middle Dnipro Region. *Lietuvos archeologija*, 48, p. 221-284.
- Baronas, D. 2008. The year 1009: St Bruno of Querfurt between Poland and Rus'. *Journal of Medieval History*, 34, p. 1-22.
- Bieniak, J. 2012. *Państwo Mieclawa. Studium analityczne*. Warszawa: PWN.
- Biermann, F., Hergeligi, C., Voigt, H., Bentz, M., Blum, O. 2011. Das Gräberfeld des 13. bis 15. Jahrhunderts von Stangenwalde bei Rossitten auf der Kurischen Nehrung — Auswertung der Materialien im Berliner Bestand der Prussia-Sammlung (ehemals Königsberg / Ostpreußen). *Acta Praehistorica et Archaeologica*, 43, s. 215-345.
- Birons, A., Murgurevičs, E., Stubavs, A., Snore, E. (eds.). 1974. *Latvijas PSR Arheoloģija*. Riga: Zinātne.
- Bliujienė, A. 1999. *Vikingų epochos kuršių papuošalų ornamentika*. Vilnius: Diemedis.
- Bliujienė, A. 2000. The origin and the main ornamentation features of the curonian animal style. *Acta Academiae Artium Vilnensis*, 20, p. 127-139.
- Bliujienė, A. 2001. Baltų zoomorfinis stilius. *Lietuvos Archeologija*, 21, p. 205-226.
- Brīvkalne, E. 1974. Tērvetes sakras. *Arheoloģija un Etnogrāfija*, XI, lpp. 121-140.
- Carlsson, A. 1988. *Vikingatida ringspännen från Gotland. Text och katalog*. Stockholm: Stockholms universitet.
- Ciglis, J., Buča, Z., Atnis Radinš, A., Grasis, N., Gričuvienė, E., Grižas, G., Banytė-Rowell, R. 2005. *Tiemgaliai. Baltų archeologijos paroda. Katalogas*. Vilnius: LNM; LNVN.
- Ciglis, J., Gričuvienė, E., Grižas, G. 2007. *Sēļiai: baltų archeologijos paroda. Katalogas*. Vilnius: LNM; LNVN.
- Drozd-Lipińska, A. 2011. Wczesnośredniowieczny pierścionek typu Orszymowice z Kaldusa ze zbiorów Muzeum Okręgowego w Toruniu. *Slavia Antiqua*, 52, s. 139-153.
- Dziewulski, W. 1963. Sprawa Mieclawa (Masława): w związku z pracą Janusza Bieniaka, Państwo Mieclawa. *Przegląd Historyczny*, 56, 3, s. 468-483.
- Dzik, M. 2014. Narzędzia i uzbrojenie. In: Karwowska, H. (ed.). *Sredniowieczne cmentarzysko w Czarnej Wielkiej stan. 1, woj. Podlaskie (badania 1951—1978)*. II. Białystok: Muzeum Podlaskie w Białymstoku, s. 195-203.
- Dzik, M. 2015. *Przemiany zwyczajów pogrzebowych w międzyrzeczu Bugu i górnej Narwi (XI—XV w.)*. 1. Rzeszyw: Zimowit.
- Engel, E., Iwanicki, P., Rzeszotarska-Nowakiewicz, A. 2006. «Sudovia in Qua Sudovitae». The New Hypothesis about the Origin of Sudovian Culture. *Archaeologia Litwana*, 7, p. 184-211.
- Gričuvienė, E. 2009. *Kuršiai. Genties kultūra laidosenos duomenimis. Katalogas*. Vilnius: LNM; LNVN.
- Jonaitis, R., Kaplūnaitė, I. 2022. Traces of Christian Cultural Influences in Pagan Vilnius: the Cemetery on Bokšto Street. *Lietuvos archeologija*, 48, p. 185-205.
- Kaczyński, M. 1958. Wczesnośredniowieczna zapinka znaleziona w miejscowości Żywa Woda, pow. Suwałki. *Wiadomości Archeologiczne*, XXV, 1—2, s. 153.
- Kivikoski, E. M. 1973. *Die Eisenzeit Finnlands*. Helsinki: Weilin & Göös.
- Kóčka-Krenz, H. 1998. The Northwestern Slavonic Finger-Rings of Orszymowice Type in the Early Middle Ages. In: Wesse, A. (ed.). *Studien zur Archäologie des Ostseeraumes: von der Eisenzeit zum Mittelalter. Festschrift für Michael Müller-Wille*. Neumünster: Wachholtz, s. 555-560.
- Kóčka-Krenz, H. 2014. Wczesnośredniowieczna biżuteria zachodniosłowiańska. *Studia Lednickie*, XIII, s. 27—38.
- Kóčka-Krenz, H. 1993. *Biżuteria północno-zachodniosłowiańska we wczesnym średniowieczu*. 1. Poznań: UAM.
- Kuncienė, O. 1981. IX—XIII a. Stiklo karoliai Lietuvoje. *Lietuvos Archeologija*, 2, p. 77-92.
- Kuniga, I. 2000. *Kristapinių kapulauks*. Riga: RaKa.
- Kuzina, I. 2016. Glass Beads in the Northern Regions of Rus': Issues of Trade Routes and Chronology. *Archeologia Pol-ski*, LXI, p. 219-240.
- Lewoc, I., Milek, S., Nowakiewicz, T., Rembecki, D. 2022. Jaćwingowie znad Szceberki: «bogactwo i siła szlacheckich Sudowów» i przełomowe odkrycie w archeologii wczesnego średniowiecza w Polsce. In: Niezabitowska-Wiśniewska, B., Stasiak-Cyran, M. (eds.). *Streszczenia wystąpień XXXVII lubelska konferencji «Badania archeologiczne w Polsce środkowoschodniej, zachodniej Białorusi i Ukrainie»*. Lublin, Polska, 7—8 listopada 2022 roku. Lublin, s. 67.
- Lisowska, E. 2013. *Wydobycie i dystrybucja surowców kamiennych we wczesnym średniowieczu na Dolnym Śląsku*. Wrocław: Uniwersytet Wrocławski.
- Łowmiański, H. 1950. Stosunki polsko-pruskie za pierwszych Piastów. *Przegląd Historyczny*, 41, s. 152-179.
- Markiewicz, M. 2006. Wyroby szklane. In: Chudziak, W. (ed.). *Wczesnośredniowieczne cmentarzysko szkieletowe w Kaldusie (stanowisko 1)*. Mons Sancti Laurentii, 3. Toruń: UMK, s. 107-136.
- Miciak, M., Agnew, A. 2021. Cmentarzysko wczesnośredniowieczne w Gieczu, stan. 10, woj. Wielkopolskie — wyniki badań z lat 2014—2019. *Studia Lednickie*, XX, s. 125-195.
- Mugurēvičs, Č. 1995. Finds Glass Beads from the Tenth to Thirteenth Centuries in Latvia. In: Rasmussen, M. (ed.). *Glass Beads. Cultural History, Technology, Experiment and Analogy. Proceedings of the Nordic Glass bead Seminar 16—18. October 1992 at the HAF Lejre, Denmark*. Lejre: Historical-Archaeological Experimental Centre, p. 33-35.
- Musianowicz, K. 1955. Przyczynki do osadnictwa mazowieckiego na Podlasiu w XII—XIII wieku. *Światowit*, 21, s. 247-275.
- Olczak, H., Krasnodębski, K. 2022. *Archeologia Puszczy Białowieskiej. Dzieje osadnictwa na terenie polskiej części Puszczy Białowieskiej od epoki kamienia do końca XVIII stulecia*. Warszawa: IAE PAN.
- Radiņš, A. 1999. *10.—13. gadsimta senkapi latgaļu apdzīvotajā teritorijā un austrum Latvijas etniskās, sociālās un politiskās vēstures jautājumi*. Latvijas Vēstures Muzeja raksti: Latvijas Vēstures Muzejs, 5. Riga: NIMS.
- Rauhut, L. 1971. Wczesnośredniowieczne cmentarzyska w obudowie kamiennej na Mazowszu i Podlasiu. *Materiały Starożytne i Wczesnośredniowieczne*, I, s. 435-656.
- Rodak, S. 2017. *Podstawy datowania grodów z końca X — początku XIII wieku na Dolnym Śląsku*. Wrocław: Uniwersytet Wrocławski.
- Ščavinskis, M. Baltskiie voiny v kontekste otnoshenij Rusi i Polshi v XI—XII vv. In: Nagirnyy, V., Pudlocki, T. (eds.). *Rus and Poland (10<sup>th</sup>—14<sup>th</sup> centuries)*. Publication from the 9th International Scientific Conference. Przemysł, Polska, 5<sup>th</sup>—8<sup>th</sup> December, 2018. Colloquia Russica, I, 9. Krakow: Historia Iagellonica, p. 135-156.
- Schulze-Dörrlamm, M. 2020. Neues zum Mainzer Goldschatz des 11. Jahrhunderts (Teil 2). *Archäologisches Korrespondenzblatt*, 50, 2, s. 285-305.
- Shiroukhov, R., Baranov, V., Ivakin, V., Kozak, O., Borysov, A., Carnap-Bornheim, C., Kienle, L., Krause-Kyora, B., Meadows, J., Saleem, K., Schuermann, U., Kozakaitė, J., Miliuskienė, T. 2022. Baltic Migrants in the Middle Dnipro Region. A Comparative Study of the Late Viking Age Archaeological Complex of Ostriv, Ukraine. *Medieval Archaeology*, 66, 2, p. 221-265.
- Širouchov, R. 2012. *Prūsų ir kuršių kontaktai XI—XIII a. pradžioje archeologijos duomenimis*. Daktaro disertacija. Humanitariniai mokslai, istorija. Klaipėdos universitete.
- Stankus, J. 1995. *Bandučių kapinynas*. Lietuvos archeologija, 12. Vilnius: Danielius.
- Svetikas, E. 2001. Daugikaroliai antsmilkinai: etninis ar konfesinis požymis? In: Aleksandravičius, E. (ed.). *Lietuvos istorijos metraštis. 2000 metai*. Vilnius: LII leidykla, s. 5-19.
- Thunmark-Nylén, L. 1992. Gotland — Neighbour between the West and the East. In: Loit, A. (ed.). *Die kontakte zwischen Ostbaltikum und Skandinavien im frühen mittelalter*. Stockholm: Almqvist & Wiksell international, p. 155-162.

Thunmark-Nylén, L. 1998. *Die Wikingerzeit Gotlands. 2: Typentafeln*. Stockholm: Kungliga Vitterhets Historie och Antikvitets Akademien.

Urbanavičienė, S. 1995. Dikrarų kapinynas. *Lietuvos archeologija*, 11, p. 169-206.

Vaitkuskienė, L. 1978a. Apyrankės gyvuliniais galais. In: Tautavičius, A. (ed.). *Lietuvos TSR archeologijos atlasas*, IV: I—XIII a. Vilnius: Mokslas, p. 97-101.

Vaitkuskienė, L. 1978b. Pasaginės segės. In: Tautavičius, A. (ed.). *Lietuvos TSR archeologijos atlasas*, IV: I—XIII a. Vilnius: Mokslas, p. 47-66.

Vaitkuskienė, L. 1981. *Sidabras senovės Lietuvoje*. Vilnius: Mokslas.

Vaitkuskienė, L. 1995. *Pagrybio kapinynas*. Lietuvos Archeologija, 13. Vilnius: Danielius.

Vaska, B. 1994. Ornaments uz kuršu apročm ar zvėrgalvu galiem. *Arheologija un etnogrāfija*, XVII, lpp. 113—120.

Vaškevičiūtė, I., Cholodinskienė, A. 2008. *Pavirvytės kapinynas (X—XIII amžiai)*. Vilnius: Diemedis.

Vaškevičiūtė, I. 1995. Mažeikių (Šiaulių raj.) XVI — XVII a. kapinynas. *Lietuvos archeologija*, 11, s. 290-316.

Vaškevičiūtė, I. 2004. *Žiemgaliai V—XII amžiuje*. Vilnius: Vilniaus pedagoginio universiteto leidykla.

Vėlius, G. 1997. Kriveikiškių kapinynas. *Baltų Archeologija*, 1 (10), p. 27-54.

Wadyła, S. 2019. *Cieple. Elitarna nekropola wczesnośredniowieczna na Pomorzu Wschodnim*. Gdańsk: Muzeum Archeologiczne w Gdańsku.

Wajda, S. 2014. Wyroby szklane. In: Karwowska, H. (ed.). *Sredniowieczne cmentarzysko w Czarnej Wielkiej stan. 1, woj. Podlaskie (badania 1951—1978)*. II. Białystok: Muzeum Podlaskie w Białymstoku, s. 57-103.

Wiliński, K. 1984. *Walki polsko-pruskie w X—XIII w*. Acta Universitatis Lodzensis. Folia Historica, 15. Lodz: Uniwersytet Łódzki.

Wrzesiński, J. 2000. Noże żelazne w grobach na wczesnośredniowiecznym cmentarzysku w Dziekanowicach. *Studia Lednickie*, VI, s. 91-124.

Zabiela, G. 1995. Bečių senkapis. *Lietuvos archeologija*, 11, s. 330-381.

Zamelska-Monczak, K. 2016. Wyroby z poroża i kamienia. In: Buko, A. (ed.). *Bodzia. Elitarny cmentarz z początków państwa polskiego*. Warszawa: IAE PAN, s. 277-284.

Zariņa, A. 2006. *Salaspils Laukskolas kapukauks 10.—13. gadsimts*. Riga: Latvijas vēstures institūta apgāds.

Żołędziowski, K. 2015. Was there a bronze workshop at the «Targowisko» (site 4) settlement at Szurpily near Jeleniewo? *Novensia*, 26, s. 141-153.

Żołędziowski, K. 2018. Metalurgia kolorowa Jaćwieży na tle znalezisk z rejonu Morza Bałtyckiego. In: Wadył, S., Karczewski, M., Hoffmann, M. (eds.). *Materiały do Archeologii Warmii i Mazur. 2*. Warszawa; Białystok; Olsztyn: Centrum Poligrafii, s. 213-223.

D. G. Diachenko

## ASSEMBLAGES OF THE GRAVES 70 AND 71 OF THE OSTRIV BURIAL GROUND: TO THE QUESTION OF THE ETHNO-CULTURAL COMPONENTS OF THE NECROPOLIS

Since 2017 the Architectural-archaeological expedition of IA NASU has been exploring the Ostriv burial ground in the Ros River basin (the Middle Dnipro region). An area of 2257 m<sup>2</sup> was investigated, on which 107 burials of the medieval necropolis were discovered. The materials of the burial ground show a resemblance with the Mediaeval West-Baltic groups of tribes (Curonians, Skalvians, Prussians, et al.). At the same time, some grave goods and certain features of burial rites indicate the more syncretic nature of the settlers' culture. The discussion about the time, place and circumstances of the formation of the material assemblage and structure of ideas of this group of migrants remains open.

This research evaluates the informational potential of individual burial assemblages for the possible reconstruction of the structural elements (cultural, ethnic and social) of the population buried in the Ostriv burial ground. Two female burials discovered in the spring of 2020 (nos. 70 and 71) were selected for analysis.

Bodies have been placed in a shallow pit the contours of which were fixed at the level of unearthed skeletons (0.3—0.4 m). Both deceased were put in wooden coffins. The skeletons laid supine, with their heads directed to the west with a seasonal deviation to the north. The recorded features of the burial rite allow us to consider that both women were buried at the same time.

The deceased were connected by close family ties. The recorded funeral rite shows both common features of the necropolis and individual details which may indicate the worldview of the deceased. A similar situation is demonstrated by the grave goods — some of the discovered artifacts are traditional for the graves of the Ostriv while others were a real surprise. These materials take us to different regions of Medieval Europe: the Eastern Baltic coast, the upper Nieman basin, the Middle Dnieper area, and the early Piast state. Some of these materials have a rather limited area of distribution and a narrow chronology of use.

The materials of these burials represent contacts between the Baltic and West Slavic ethnic groups in the Ros River basin after their migration / resettlement in the process of developing this region during the middle — second half of the 11<sup>th</sup> century.

**Keywords:** Ostriv burial ground, graves, migration, West Baltic tribes, West Slavs, Porossya, Old Rus'.

Одержано 19.04.2023.

**ДЯЧЕНКО Дмитро Геннадійович**, молодший науковий співробітник, Інститут археології НАН України, Київ, Україна.

**DIACHENKO Dmytro**, Research Officer, Institute of Archaeology, National Academy of Sciences of Ukraine, Kyiv, Ukraine.

ORCID: 0000-0003-2849-7381, e-mail: dmytro\_diachenko@iananu.org.ua, ostrivproject@gmail.com.