

М. О. Плавінський

## НОВІ ДАНІ ПРО ПОХОВАЛЬНИЙ ОБРЯД НАСЕЛЕННЯ КУЛЬТУРИ СМОЛЕНСЬКО-ПОЛОЦЬКИХ ДОВГИХ КУРГАНІВ (за матеріалами розкопок курганного могильника Ахремівці (Бельмонти))

*Курганний могильник Ахремівці (Бельмонти) Браславського району Вітебської області Республіки Білорусь відомий у спеціальній літературі з кінця XIX ст. Уперше аматорські розкопки курганів у своєму маєтку Бельмонт здійснив граф Плятер ще 1856 р. Наукові дослідження курганів в Ахремівцях тривали у 1893, 1938, 1978, 1982 і 1997 рр. Загалом за цей час досліджено 19 курганів. За виявленим інвентарем і за поховальним обрядом некрополь в Ахремівцях належить до культури смоленсько-полоцьких довгих курганів. Метою цієї статті є уведення до наукового обігу основних результатів розкопок курганного могильника Ахремівці (Бельмонти), виконаних експедицією під керівництвом автора у 2019 і 2021 рр.*

**Ключові слова:** поховальний обряд, курганний могильник, кремація, культура смоленсько-полоцьких довгих курганів, Північна Білорусь.

**Вступ.** Упродовж останньої чверті століття у вивченні поховальних пам'яток Північної Білорусі останніх століть I — перших століть II тис. н. е. відбулись серйозні зміни, які призвели до різкого скорочення обсягу польових археологічних досліджень. Разом з тим, сам процес розкопок некрополів зазнав значних трансформацій, що полягали в удосконаленні методики вивчення території могильників і поховань, застосуванні нових методів дослідження та фіксації об'єктів, розширенні спектра природничих методів, застосованих у процесі польових робіт і подальшої камеральної обробки результатів. Отже сьогодні у процесі розкопок поховальних пам'яток ми можемо отримати значно більший обсяг інформації, ніж наші попередники. Це певною мірою ускладнює можливість зіставлення результатів нових польових досліджень із матеріалами попередніх розкопок і, водночас, передбачає необхідність максимально ретельного опрацювання

© М. О. ПЛАВІНСЬКИЙ, 2023

накопичених колекцій та їх докладну публікацію.

**Метою** цієї статті є представлення основних результатів розкопок курганного могильника Ахремівці (Бельмонти) Браславського р-ну Вітебської обл. Республіки Білорусь, виконаних експедицією під керівництвом М. О. Плавінського у 2019 і 2021 рр. Основною метою досліджень було отримання нових даних про поховальний обряд некрополя, який неодноразово досліджували від середини XIX ст.

**Розташування та історія вивчення курганного могильника Ахремівці (Бельмонти).** Курганний могильник Ахремівці (Бельмонти) відомий у спеціальній літературі з кінця XIX ст. (Покровский 1895, с. 181—184; 1899, с. 26—27; Brensztejn 2016, s. 372). Некрополь розташований за 0,5 км на південь від агромістечка Ахремівці (центр сільської ради) обабіч шосе Шаркаўшчына — Браслаў, у лісі, поблизу сучасного цвинтаря. За даними Ф. В. Покровського, наприкінці XIX ст. тут налічувалось 76 круглих та овальних насипів, більшість з них (до 45 курганів) — ліворуч від дороги біля сучасного цвинтаря (рис. 1).

Уперше аматорські розкопки курганів у своєму маєтку Бельмонт провів граф Плятер. Точних відомостей про час і обставини виконаних робіт, а також про кількість розкопаних насипів немає. Проте, судячи з того, що 1856 р. граф передав до Віленського музею старожитностей «Шматки урн, бронзові прикраси тощо, знайдені у маєтку його Бельмонт у Ковенській губернії» (Киркор, Гусев 1856, с. 56), розкопки курганів відбулись у першій половині 1850-х рр. Про діяльність графа Плятера згадає і Ф. В. Покровський. За відомостями, які він отримав від самого власника маєтку Бельмонти, у курганах знаходили глиняні горщики (Покровский 1895, с. 181).



**Рис. 1.** Курганний могильник Ахремівці (Бельмонта): 1 — на карті-схемі Білорусі; 2 — на супутниковому знімку з Google

1893 р. розкопки в Ахремівцях виконав Ф. В. Покровський. Він дослідив сім насипів, два з яких містили кремації, а у п'яти інших решток поховань не було (Покровский 1895, с. 181—184). Ще два кургани розкопали 1938 р. Є. Цегак-Голубович і В. Голубович. В одному з них виявлене трупоспалення, в іншому поховання не зафіксоване (Hołubowiczowie 1940, s. 6). 1978 р. Л. В. Дучиц розкопала в могильнику один курган, а 1982 р. — ще чотири. 1997 р. ще п'ять насипів розкопали О. М. Плавінський та В. Н. Рябцевич. Таким чином, упродовж 1893—1997 рр. у могильнику Ахремівці (Бельмонта) загалом досліджено 19 насипів.

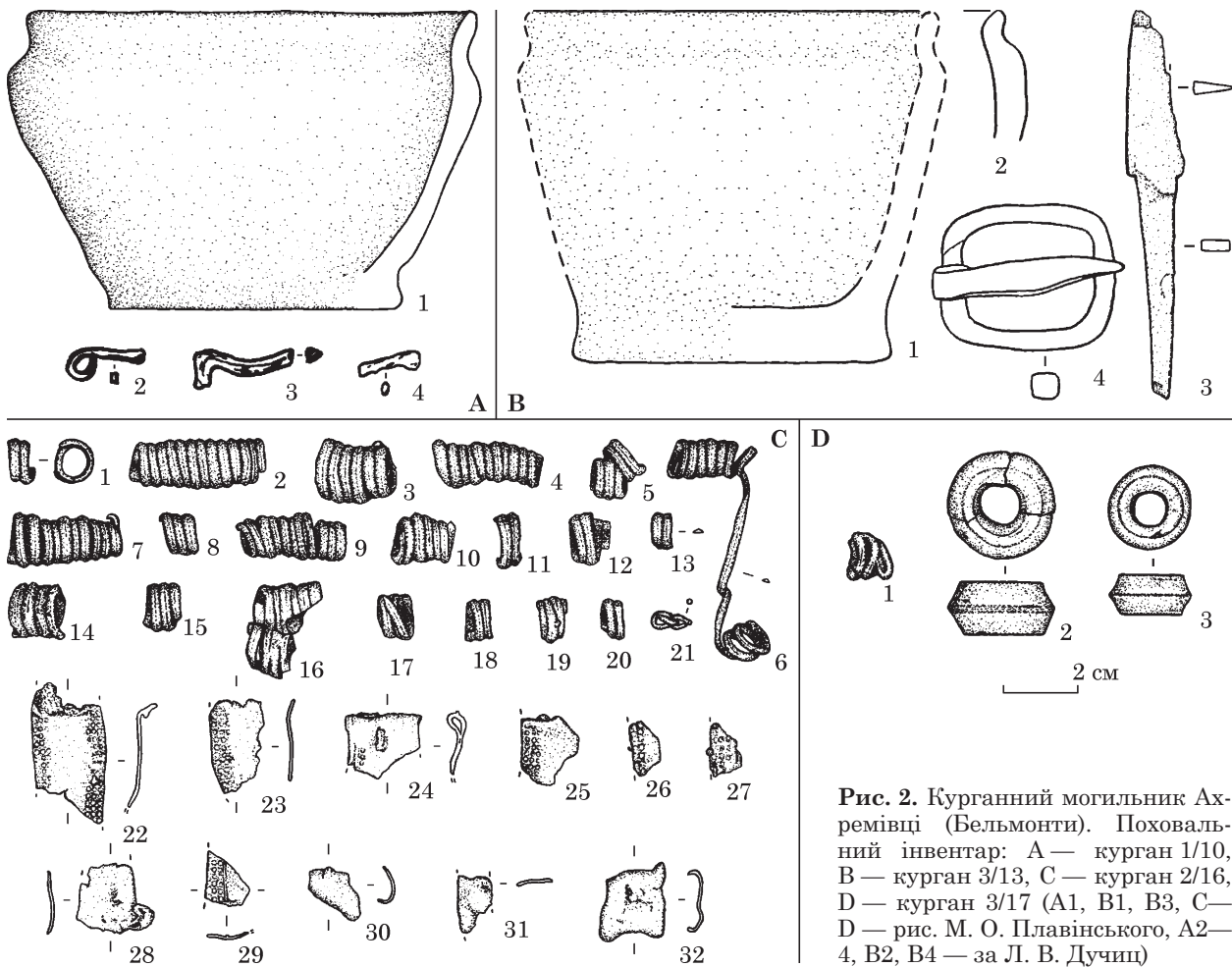
Наявні дані щодо поховальної обрядовості та культурної належності некрополя були узагальнені у монографії за загальною редакцією М. О. Плавінського (Плавінські і ін. 2014, с. 23—31). У цій же роботі детально введені до наукового обігу матеріали досліджень 1978, 1982 та 1997 рр. У колективній монографії 2014 р. запроваджено наскрізну нумерацію, відповідно до якої насипи, розкопані Ф. В. Покровським, залишено під № 1—7; досліджені Є. Цегак-Голубович та В. Голубовичем отримали № 8 і 9; вивчені Л. В. Дучиц 1978 р. — 1/10, а 1982 р. — 1/11—4/14; розкопані О. М. Плавінським та В. Н. Рябцевичем — 1/15—5/19 (рис. 2; Плавінські і ін. 2014, с. 23—31).

**Датування і культурне приладдя курганного могильника Ахремівці (Бельмонта).** Питання датування курганного могильника Ахремівці є складним через нечисленність і невизначеність поховального інвентарю, зафіксованого під час розкопок 1893—1997 рр. З усіх поховань, що містили інвентар, скільки-небудь надійне датування можна запропонувати тільки для курганів (№ 1/10, 3/13 і, ймовірно, № 2), в яких знайдена кераміка «з плічками», типова для культури смоленсько-полоцьких довгих курганів (далі КСПДК), та для кургану 6. В останньому

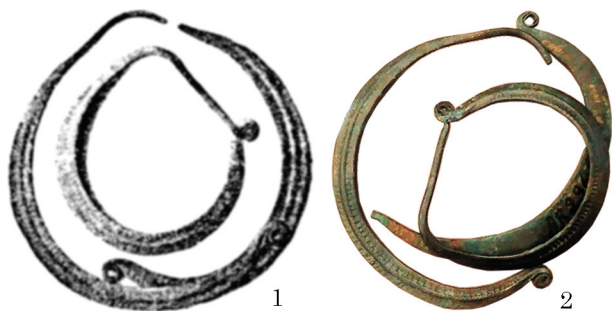
знайдені скроневі кільця із серпоподібними кінцями (рис. 3), які слугують одним із основних індикаторів цієї культури (Енуков 1990, с. 53—54; Нефёдов 2009, с. 37—39; Тарасевич 2020, с. 44—49). Однак і ці кільця, і кераміка «з плічками» не можуть бути датовані вужче, ніж час існування самої культури, який сьогодні визначають у межах середини VIII — X ст. (Енуков 1990, с. 73—78; Нефёдов 2000, с. 197; 2002, с. 138). Однак на заході Білоруського Подвиння та у Двінсько-Німанському міжріччі пам'ятки КСПДК продовжували функціонувати й пізніше — на початку та, ймовірно, у першій половині XI ст. (Плавінські 2020, с. 16), до того ж надійно датованих ранніх поховальних комплексів у некрополях КСПДК Браславського Поозер'я, як можна вважати, не виявлено. Через це час існування курганного могильника Ахремівці визначають у межах IX — початку XI ст. Зважаючи як на виявлений інвентар, так і на поховальний обряд, належність некрополя в Ахремівцях до КСПДК сумнівів не викликає (Плавінські і ін. 2014, с. 23—31).

**Дослідження курганного могильника Ахремівці (Бельмонта) у 2019 і 2021 рр.** Протягом 2019 р. з'явилася можливість відновити дослідження курганного могильника Ахремівці<sup>1</sup>. З цією метою в основній частині некрополя, розміщеній поблизу діючого кладовища, ліворуч від дороги Шарківщина — Браслав, закладено розкоп I для вивчення кургану 20 (продовжено наскрізну нумерацію досліджених насипів). Курган розташований ліворуч від ґрунтової дороги, що веде від шосе до с. Ахремівці. Розкоп I

1. У зв'язку з великим обсягом робіт та обмеженими термінами їх виконання розкопки кургану 20 не було завершено впродовж 2019 р., розкоп законсервовано. Можливість закінчити дослідження з'явилася лише 2021 р. У цій публікації ми не зупиняємось на розгляді етапів робіт 2019 і 2021 рр. окремим чином, оскільки ця інформація не має принципового значення.



**Рис. 2.** Курганний могильник Ахремівці (Бельмонти). Поховальний інвентар: А — курган 1/10, В — курган 3/13, С — курган 2/16, D — курган 3/17 (А1, В1, В3, С — рис. М. О. Плавінського, А2 — 4, В2, В4 — за Л. В. Дучиц)



**Рис. 3.** Курганний могильник Ахремівці (Бельмонти), скроневі кільця з кургану 6: 1 — за Ф. В. Покровським, 2 — фото М. О. Плавінського (без масштабу)

був орієнтований відповідно до сторін світу, витягнутий по лінії північ — південь і мав загальну площу 99 м<sup>2</sup> (рис. 4).

Насип кургану близької до овальної форми, витягнутий із північного сходу на південний захід. Його довжина досягала 8,7 м, ширина — 7—7,1 м, висота — 1,05 м (рис. 4, 5). До початку робіт насип кургану, як і всю площу розкопу, займали густі парослі молодих кленів, потужний клен ріс у верхній частині північно-західного схилу насипу. У центрі кургану простежено западину від грабіжницької ями діаметром 1,1—1,2 м.

Ровики навколо кургану на рівні сучасної денної поверхні візуально помітні були слабо,

відносно надійно можна було припускати наявність ровика лише з південно-східного боку. Ще один ровик дуже слабо «вчитувався» із північно-західного боку кургану (рис. 4, 5).

Насип був вкритий шаром дерну потужністю від 0,03 до 0,1 м і складався з гравійно-піщаного ґрунту, що мав колір від коричневого до коричнево-сірого. Чіткої межі між шаром дерну та гравійно-піщаним насипом не простежено (рис. 6). У процесі розкопок кургану 20 вже у шарі дерну та у верхніх прошарках насипу під дерном (на глибину до 0,1 м від сучасної денної поверхні) зафіксовано окремі кальциновані кістки та їх скупчення (рис. 4). Значна кількість кісток виявлена по краях западини на вершині насипу. Однак основна маса кальцинованих кісток знайдена на південному і, особливо, південно-східному схилах кургану. Очевидно, вони потрапили сюди внаслідок руйнування верхньої частини кургану — під час прокопки грабіжницької ями на його вершині. Виділялось кілька аморфних скупчень кісток розміром від 0,5—0,6 до 1 м у діаметрі, кожне з яких може бути інтерпретоване як викид лопатою ґрунту з ями на вершині насипу. Загальна маса кальцинованих кісток, виявлених на схилах кургану у шарі дерну та під ним, становить 671,3 гр.

Серед кальцинованих кісток у дерні та верхніх шарах насипу знайдено два дрібні фрагмен-

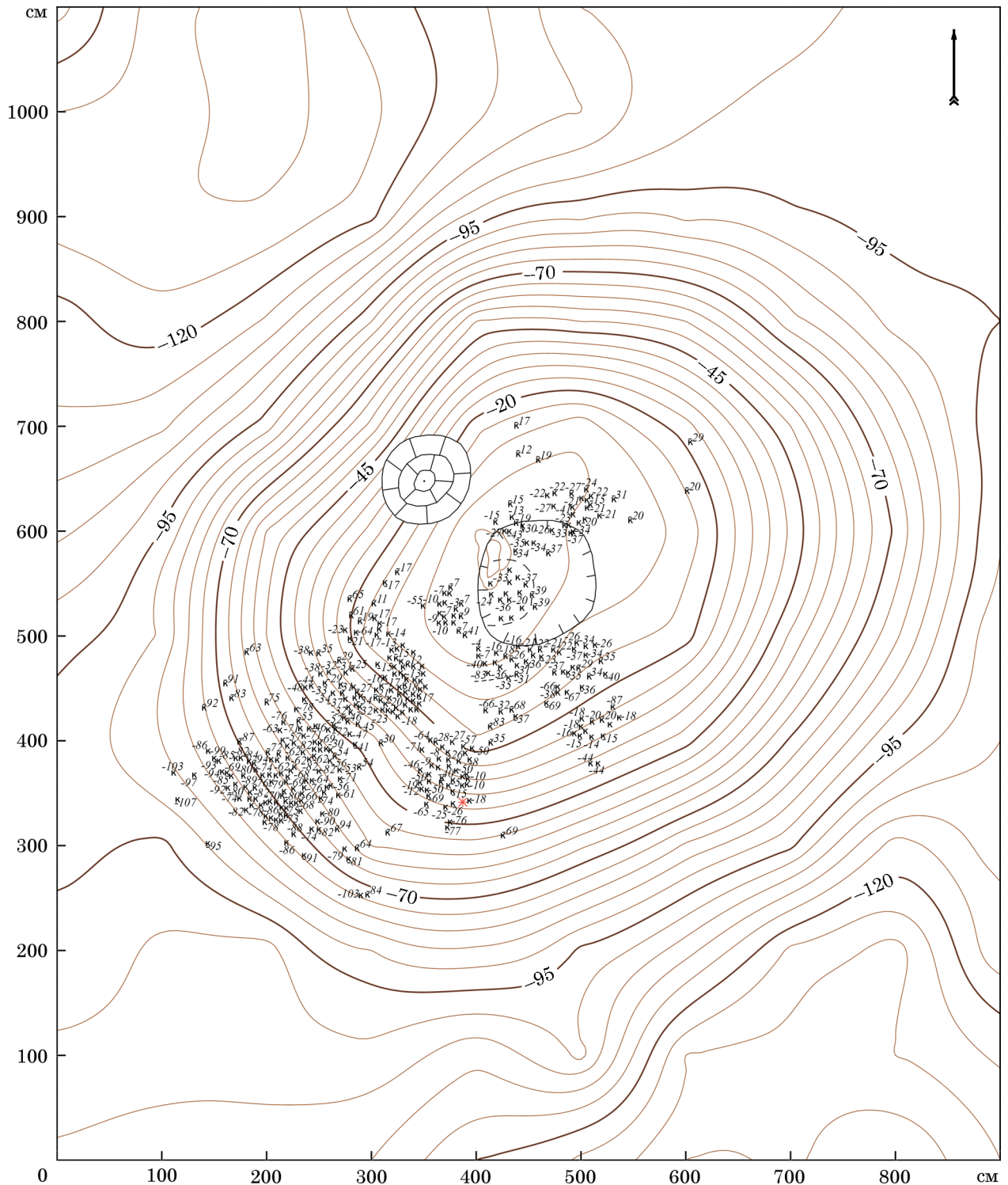
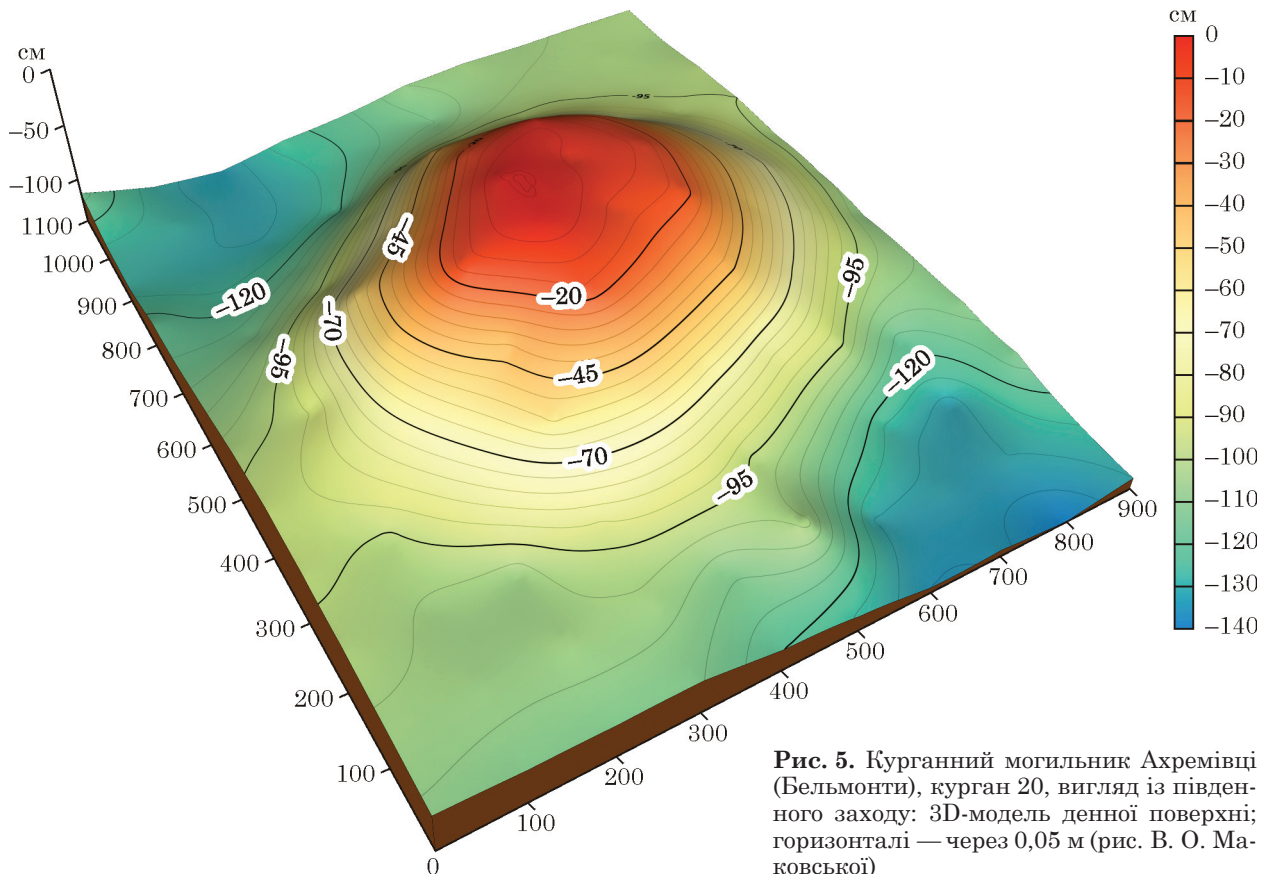


Рис. 4. Курганний могильник Ахремівці (Бельмонти), курган 20: план денної поверхні в горизонталях, поєднаний із планом знахідок кальцинованих кісток у шарі дерну і верхніх шарах насипу під дерном (рис. М. О. Плавінського, В. О. Маковської та В. М. Тарасевич)

ти стінок ліпної кераміки, виготовленої з тіста із домішкою некаліброваної жорстви (див. далі: рис. 9: 1, 2). Крім того, в одному зі скупчень кісток на південному схилі кургану виявлена гільза від гвинтівки системи Мосіна, виготовлена 1904 р. Цілком можливо, що ця гільза маркує час пошкодження кургану, однак впевненості в цьому немає.

Слід зазначити, що у гравійно-піщаному ґрунті насипу кургану ледь простежувались особливості його стратиграфії та межі прошарків. Попри це у верхній частині насипу більше чи менш впевнено простежено низку пошкоджень (рис. 6). Найвиразнішою була яма на вершині кургану, що досягала глибини 0,5 м. Невиразні сліди перекопів (або викорчуваних дерев) простежені за



**Рис. 5.** Курганний могильник Ахремівці (Бельмонти), курган 20, вигляд із південного заходу: 3D-модель денної поверхні; горизонталі — через 0,05 м (рис. В. О. Маковської)

більше насиченим гумусованим заповненням у східному та північному профілях. Крім того, на південному схилі насипу також помічено шар гумусованого піску потужністю до 0,2 м, який може бути інтерпретований як ґрунт, викинутий з ями на вершині (рис. 6).

Основу кургану вкривав шар гравійно-піщаного ґрунту з попелом і вугіллям потужністю 0,1—0,18 м (рис. 6). Найбільша насиченість його вугіллям виявлена біля північно-східного та південно-східного країв основи кургану. А біля північно-східного краю підшви окрім численних вугликів подекуди в материк чітко помітними були ділянки піску, що зазнав впливу вогню.

Курган 20 містив два поховання за обрядом кремації (рис. 7, 8).

*Поховання 1*, розміщене на попелястому прошарку в основі кургану, у його південно-східній частині, являло собою пляму гравійно-піщаного ґрунту темно-сірого кольору, з аморфними контурами і з включеннями попелу та численних кальцинованих кісток, загальною масою 4025,63 гр. Пляма поховання мала потужність 0,2—0,3 м та розмір 2 × 2 м (рис. 7).

У похованні, біля його південного краю, знайдено ліпний горщик «з плічками», який був поставлений на давню денну поверхню (рис. 9: 9). Горщик виготовлений у технології стрічкового наліцу з тіста із домішкою великої некаліброваної жорстви діаметром до 0,6—0,8 см. Випал посудини нерівномірний. На вінці та плечиках помітні слабкі сліди вторинного випалу. Висота

горщика становила 12,9—13,2 см, діаметр вінця — 12,7 × 16,6 см, діаметр плечиків — 14,1 × 16,4 см, діаметр денця, на якому фіксуються сліди підсіпки з некаліброваної жорстви, — 11,2 × 12,2 см. Асиметричність горщика, ймовірно, можна частково пояснити вторинним випалом, але не можна виключати і те, що посудина від самого початку була дещо асиметричною.

У східній частині заповнення плями поховання 1 знайдений дрібний фрагмент пластинки з отвором із кольорового металу зі слідами перебування у вогні (рис. 9: 8). Визначити, від якої прикраси цей фрагмент, неможливо.

Під плямою поховання 1 виявлена витягнута за лінією північ—південь материкова яма з нерівними краями (об'єкт 1). Глибина ями від рівня материкової поверхні досягала 0,3 м, її досліджена довжина дорівнює 2 м, ширина — від 1 м (у північній частині) до 0,5 м (у південній) (рис. 10). Заповнення ями складалось із піску, від чорного до сірого кольору у верхній частині, що поступово світлішав до дна. Кальциновані кістки у заповненні ями не виявлені. Будь-яких підстав для того, щоб висловлювати певні міркування про інтерпретацію даного об'єкта і про його взаємозв'язок (чи його відсутність) з похованням 1, немає.

*Поховання 2* виявлено в насипі кургану, практично в його центрі, з деяким зсувом на південь, на глибині 0,4 м від вершини. Спочатку пляма поховання мала розмір близько 0,7 м (за лінією північ—південь) на 0,45 м (за лінією захід—схід;

рис. 7, 8). Верхня його частина була ушкоджена грабіжницькою ямою, простеженою на вершині насипу, що досягала глибини 0,35—0,45 м. Унаслідок цього частина кальцинованих кісток опинилась на вершині насипу і на його південному та південно-східному схилах. Через руйнування поховання 2 являло собою два аморфних скупчення (північне та південне), заповнення яких складене гравійно-піщаним ґрунтом темно-сірого кольору із включеннями попелу та численних кальцинованих кісток (рис. 7). Між північним і південним скупченнями виявлено окремі кальциновані кістки, які, очевидно, маркують нижній рівень поховання 2. Загальна маса кальцинованих кісток, виявлених у похованні 2, склала 2417,39 гр. Якщо до цього додати кістки, знайдені на вершині і схилах насипу, можна вважати, що спочатку загальна вага кісток у похованні становила щонайменше 3234,6 гр.

У південному скупченні серед кальцинованих кісток виявлені такі речі.

- Біконічне пряслице зі слідами вторинного випалу (рис. 9: 7), виготовлене з глини сіро-коричневого кольору, висотою 1,9 см, діаметром 2,7 см з діаметром отвору 0,8—0,85 см. Поверхня пряслиця вкрита нерівним, неакуратно нанесеним за допомогою гострого предмета, ймовірно ножа, орнаментом у вигляді косих насічок. Подібні пряслиця біконічної форми у Північній Білорусі, зокрема в ареалі культури смоленсько-полоцьких довгих курганів, використовували до кінця I тис. н. е. (Енуків 1990, с. 72) і навіть на початку XI ст.

- Фрагмент дротяної прикраси із металу сірого кольору зі слідами перебування у вогні (рис. 9: 3). Впевнено визначити типологічну належність цього артефакта складно.

- Фрагментована бронзова пластинка прямокутної форми з неакуратно пробитим у центрі отвором, що має сліди перебування у вогні (рис. 9: 6).

- Два невизначені зливки бронзи (рис. 9: 4, 5).

Слабко виражений прошарок із окремими кальцинованими кістками виявлений у насипі кургану на північ від поховання 2, на одному рівні з ним (рис. 7). Ураховуючи аморфні контури цього прошарку і незначну кількість виявлених у ньому кісток, можна вважати, що його походження має природний характер — він міг утворитись унаслідок розтягування кісток із поховання 2 корінням дерев.

Основа кургану мала овальну форму, витягнуту за лінією північний схід — південний захід (рис. 8, 10), довжина підосви за якою становила 5,6 м. З північної, північно-західної, західної, південно-західної, південної та південно-східної сторін її кон-

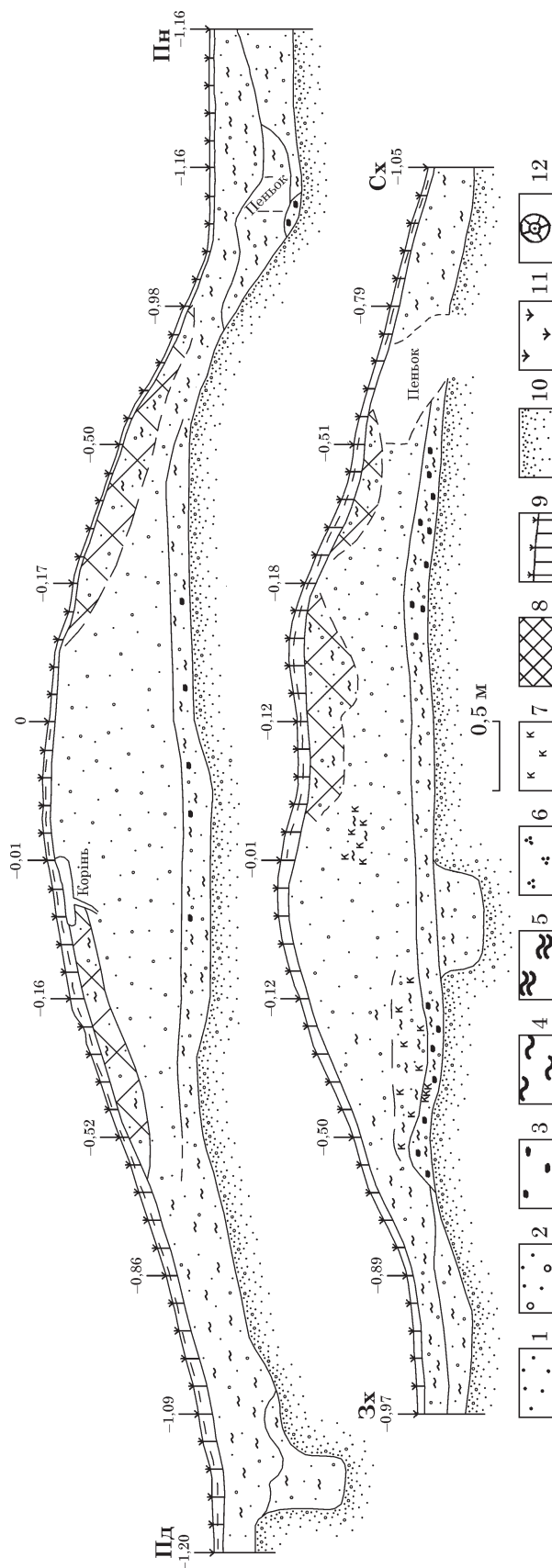


Рис. 6. Курганний могильник Ахремівці (Бельмонти), профілі кургану 20: 1 — пісок; 2 — гравійно-піщаний ґрунт; 3 — вугілля; 4 — попіл сірого кольору; 5 — попіл білого кольору; 6 — сильно обпалений пісок; 7 — кальциновані кістки; 8 — перекоп; 9 — дерн; 10 — метрик; 11 — недосліджена ділянка — на плані; 12 — дерево — на плані (рис. М. О. Плавінського та В. М. Тарасевич)

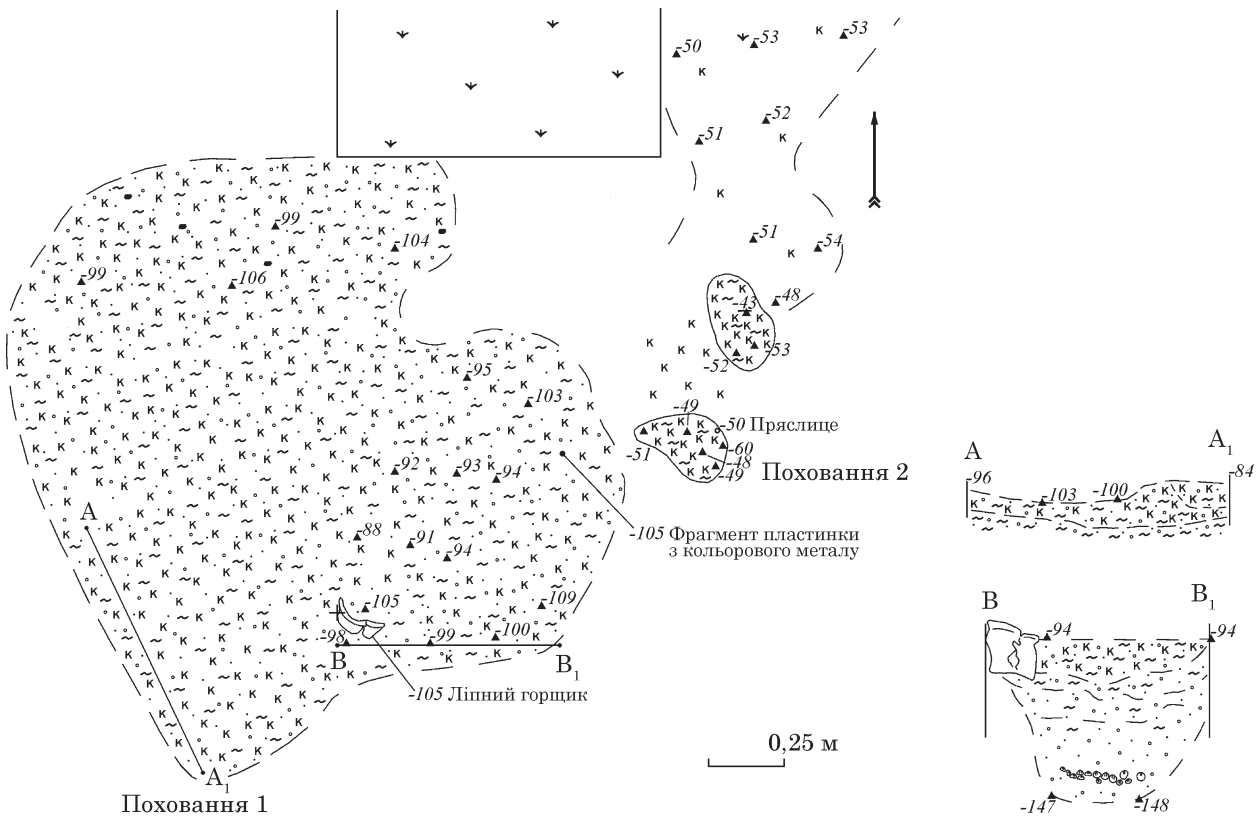


Рис. 7. Курганний могильник Ахремівці (Бельмонти), курган 20: плани поховань 1 та 2 та профілі поховання 1 (рис. М. О. Плавінського та В. М. Тарасевич)

тури чітко окреслені ровиками, а з північно-східної сторони виразних меж немає.

На самому північно-східному краї основи насипу кургану 20 (рис. 8) виявлений об'єкт 2 — яма Г-подібної форми завдовжки 0,4 м, завширшки 0,15 м та завглибшки до 0,1 м. Заповнення ями — пісок із вугіллям і попелом темно-сірого кольору. Із північно-західного боку від ями материковий пісок має сліди впливу вогню. У заповненні ями виявлені кальциновані кістки загальною масою 5,69 гр.

Навколо кургану виявлені три ровики: з північної — північно-східної, південно-західної та південно-східної сторін (рис. 8, 10). Усі вони увійшли в площу розкопу лише частково, що завадило визначити їхню повну довжину. Ровик із північно-північно-східного боку завдовжки понад 6 м, мав ширину більше 4,3 м, й був заглиблений у материк на 0,8 м. Ровик із південно-західного боку, шириною 2,2 м, зафіксований на відстані понад 2,2 м, його глибина досягала 0,6—0,7 м. Нарешті, ровик із північно-східного боку мав зафіксовану довжину понад 6 м, ширину 3,4 м і глибину до 0,9 м. Заповнення ровиків представлено прошарками гумусованого гравійно-супіщаного ґрунту різних відтінків сірого, жовто-коричневого та коричневого кольорів та різного ступеня гумусованості, з поодинокими включеннями вугілля (рис. 6).

Материк у розкопі I складався з гравійно-супіщаного ґрунту жовтого, жовто-коричневого, коричневого, подекуди білястого кольорів.

### Результати розкопок курганного могильника Ахремівці (Бельмонти) у 2019 і 2021 рр.

Ритуальні дії, що відбувались під час зведення кургану 20 можна реконструювати тільки частково. Передовсім через характер ґрунту, з якого був зведений насип, оскільки у крупнозернистому гравійно-супіщаному ґрунті погано зберігаються будь-які сліди органіки. Проте можна впевнено стверджувати, що перед зведенням кургану його основа була випалена або з метою очищення від рослинності, або в ритуальних цілях. Про здійснення певних ритуальних дій перед зведенням насипу свідчать виявлені об'єкт 1 — материкова яма у південно-західній частині основи кургану та об'єкт 2 — неглибока ямка з північно-східного краю підшви, у заповненні якої трапились окремі кальциновані кістки. Впевнено інтерпретувати обидва ці об'єкти, на жаль, неможливо.

Курган містив два поховання за обрядом кремації «на стороні». Поховання 1 зафіксовано в основі насипу, у його південній — південно-східній частині. Зважаючи на масу (4025,63 гр) кальцинованих кісток із поховальної плями можна припустити, що тут виявлені залишки трупоспалення кількох людей або людини та тварини. Вірогідно, заповнення плями поховання 1 могло сформуватись не одномоментно.

Після здійснення поховання 1 відбувся перший етап зведення насипу, в центрі якого було розташовано поховання 2. У заповненні поховальної плями виявлено 2417,39 гр кальцинованих кісток (якщо врахувати й руйнування похо-

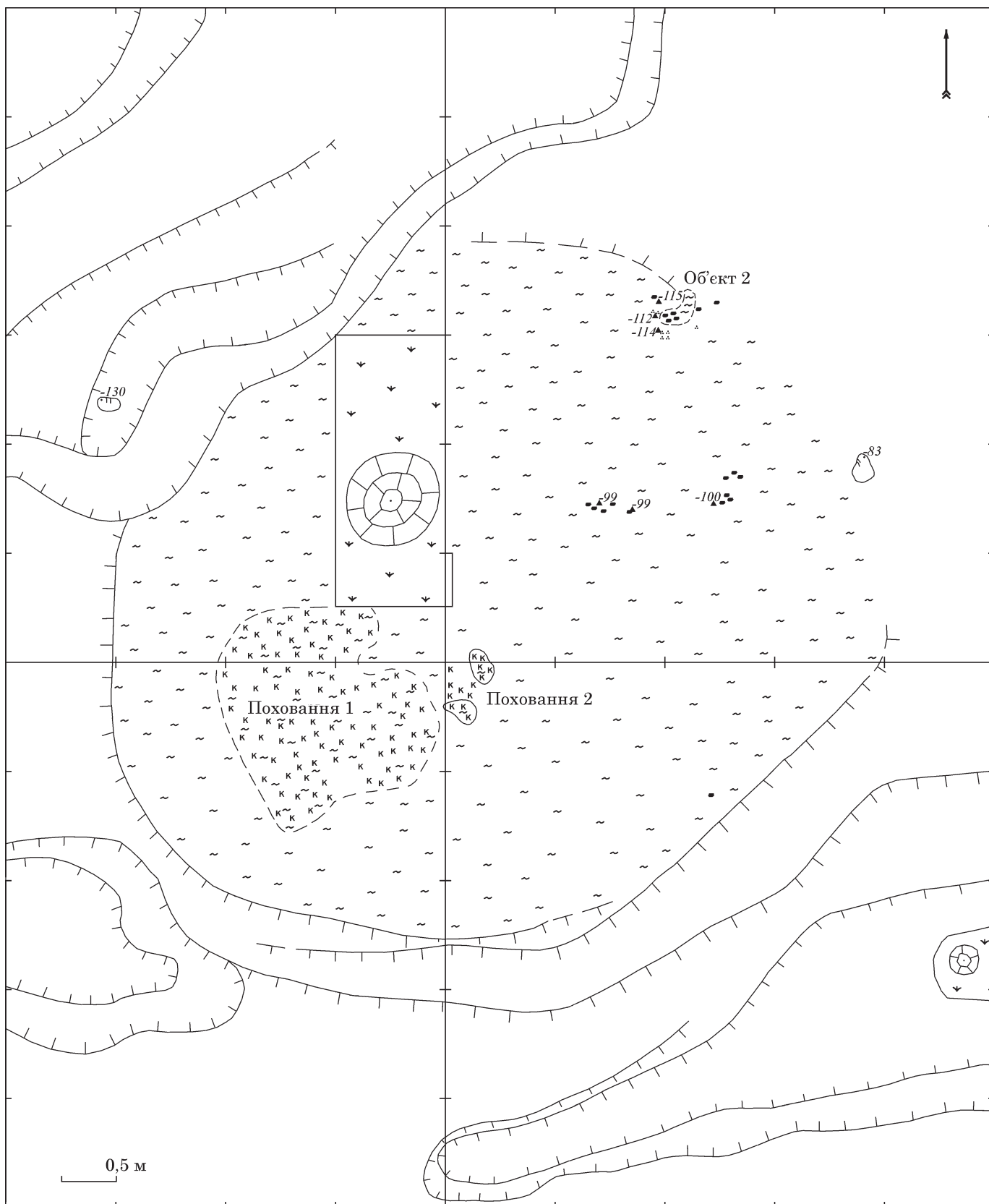
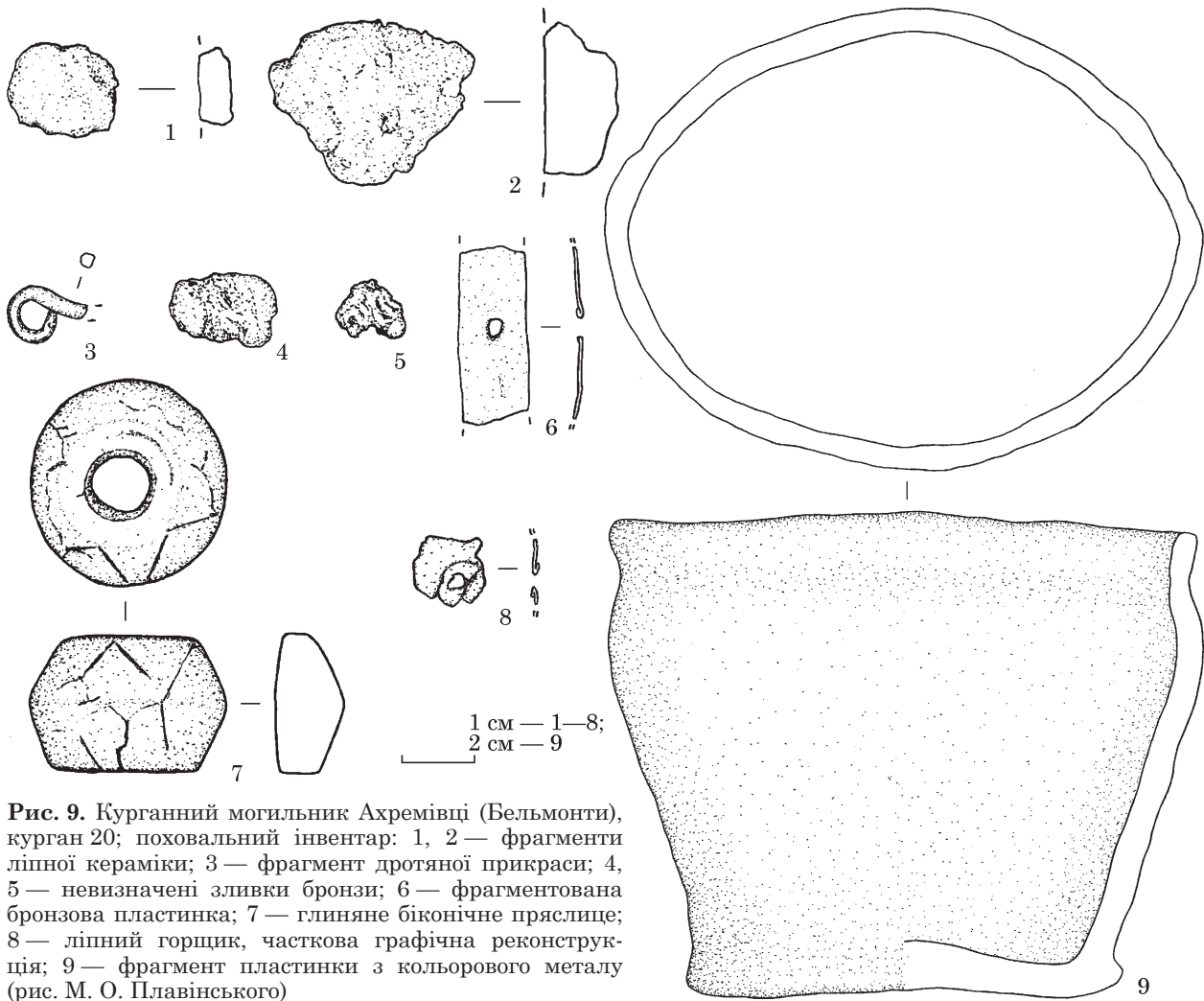
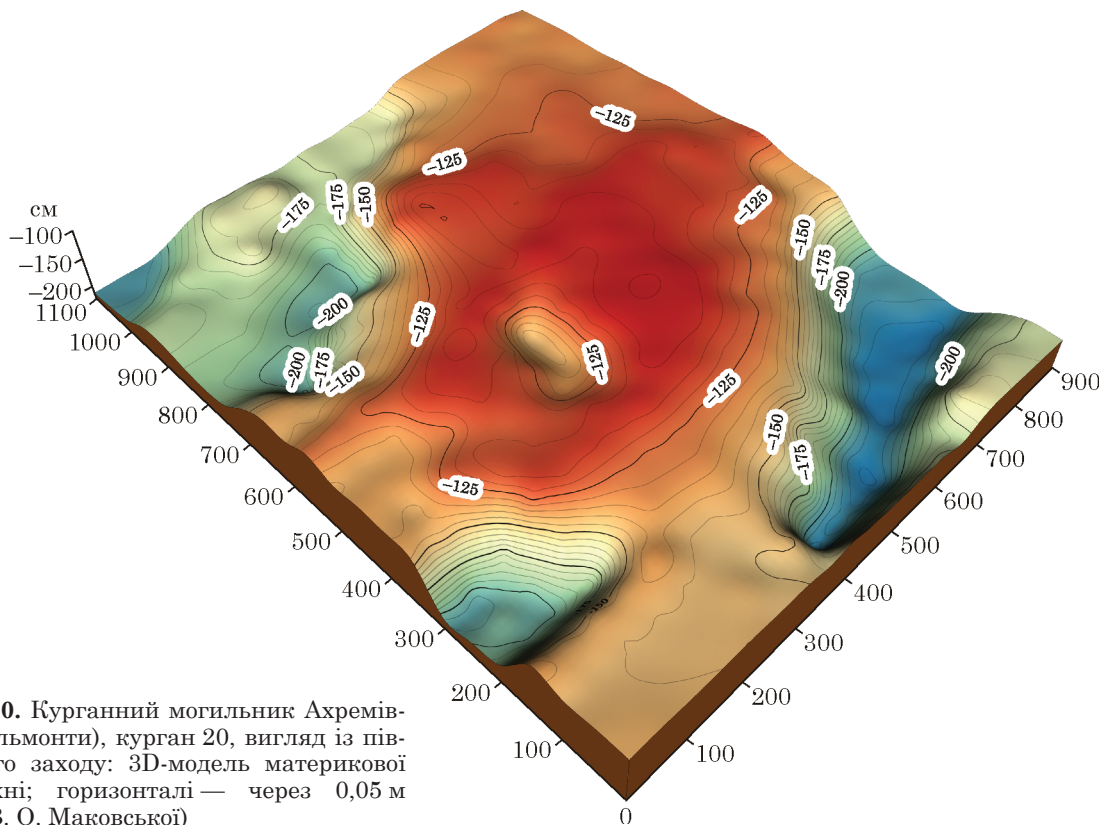


Рис. 8. Курганний могильник Ахремівці (Бельмонти), курган 20: план материкової поверхні з попелясто-вугільним прошарком в основі кургану (рис. В. О. Маковської, В. М. Тарасевич та М. О. Плавінського)



**Рис. 9.** Курганний могильник Ахремівці (Бельмонти), курган 20; поховальний інвентар: 1, 2 — фрагменти ліпної кераміки; 3 — фрагмент дрютяної прикраси; 4, 5 — невизначені зливки бронзи; 6 — фрагментована бронзова пластинка; 7 — глиняне біконічне пряслице; 8 — ліпний горщик, часткова графічна реконструкція; 9 — фрагмент пластинки з кольорового металу (рис. М. О. Плавінського)



**Рис. 10.** Курганний могильник Ахремівці (Бельмонти), курган 20, вигляд із південного заходу: 3D-модель материкової поверхні; горизонталі — через 0,05 м (рис. В. О. Марковської)

вання, першопочатково його маса становила не менше 3234,6 гр). Після здійснення поховання 2 курган був досипаний остаточно. Грунт для зведення насипу брали з ровиків.

Визначення вузького датування кургану на підставі виявленого у похованнях 1 і 2 інвентарю є неможливим. Нині цей поховальний комплекс можна датувати лише в рамках існування культури смоленсько-полоцьких довгих курганів, тобто серединою VIII — першою половиною XI ст. (Плавінські 2020, с. 16).

**Обговорення.** Ця публікація має певною мірою попередній характер, оскільки поки що відсутні результати радіовуглецевого аналізу й остеологічного аналізу кісткових матеріалів. Однак на підставі отриманих даних вже можна сформулювати такі основні тези.

1. З кожним новим, дослідженим відповідно до сучасної методики, поховальним комплексом кінця I тис. н. е. все рельєфніше упривнюється той факт, що поховальний обряд населення лісової зони Східної Європи відрізнявся значною різноманітністю форм і складністю ритуалів, здійснюваних у процесі виконання трупоспалень і зведення поховальних насипів.

2. Очевидно, можливості детальної реконструкції форм і видів поховального обряду природно обмежені як ступенем збереження певних пам'яток, так і специфікою процесів археологізації поховань, зумовлених конкретними природними умовами (характером ґрунту, ступенем збереження органіки тощо). Всі ці особливості треба враховувати і піддавати первинній інтерпретації вже у процесі розкопок. Без аналітичного експерименту, що передбачає реконструкцію як процесу здійснення поховань й зведення поховального насипу, так і природних й антропогенних чинників його руйнації, можуть бути втрачені цінні дані, необхідні для адекватної інтерпретації кожного конкретного поховального комплексу.

## ЛІТЕРАТУРА

Енуков, В. В. 1990. *Ранние этапы формирования смоленско-полоцких кривичей (по археологическим материалам)*. Москва: КГПУ.

Киркор, А., Гусев, М. (ред.). 1856. *Записки Виленской археологической комиссии*. I. Wilno: J. Zawadzki.

Нефёдов, В. С. 2000. О времени возникновения культуры смоленско-полоцких длинных курганов. В: Седов, В. В. (ред.). *Археология и история Пскова и Псковской земли. Материалы научного семинара 1996—1999 гг.* Псков, с. 191-199.

Нефёдов, В. С. 2002. Салтовские древности в смоленских длинных курганах. *Гістарычна-археалагічны зборнік*, 17, с. 131-139.

Нефёдов, В. С. 2009. Височные кольца культуры смоленских длинных курганов (по материалам Смоленского Поднепровья и Подвинья). *Российская археология*, 3, с. 35-41.

Плавінські, М. А. 2020. У пошуках нових поглядів на гісторыю кривічоў Беларускага Падзвіння. *Беларускі гістарычны часопіс*, 5, с. 12-18.

Плавінські, М. А., Дучыц, Л. У., Плавінські, А. М., Шадыра, В. І. 2014. *Курганныя могілнікі захаду Браслаўскага Паазер'я (матэрыялы раскопак 1978—2010 гадоў)*. Мінск: Галіяфы.

Покровский, Ф. В. 1895. Курганы на границе современной Литвы и Белоруссии. В: Уварова, П. С., Слуцкий, С. С. (ред.). *Труды IX археологического съезда в Вильне*, 1. Москва: Э. Лиснер и Ю. Роман, с. 166-220.

Покровский, Ф. В. 1899. *Археологическая карта Ковенской губернии*. Вильна: А. Г. Сыркин.

Тарасевич, В. М. 2000. Гісторыя вывучэння жаночага строю культуры смаленска-полацкіх доўгіх курганоў: вынікі і сучасны стан. *Місто: історія, культура, супільства. Е-журнал урбаністычных студій*, 4 (11), с. 37-56.

Brensztejn, M. 2016. Inwentarz archeologiczny gubernji kowieńskiej w Teszach w R. P. MCMVII. In: Bitner-Wryblewska, A., Banitè-Rowell, R. (eds.). *Inwentarz archeologiczny gubernji kowieńskiej Michała Eustachego Brensztejna*. Aesiorum hereditas, III, 1. Warszawa: Dimograf, s. 44-453.

Hołubowiczowie, H. i W. 1940. *Wykopaliska na Wileńszczyźnie w latach 1938 i 1939*. Wilno: Znicz.

## REFERENCES

Enukov, V. V. 1990. *Rannie etapy formirovaniia smolensko-polotskikh krivichei (po arkheologicheskim materialam)*. Moscow: KGPU.

Kirkor, A., Gusev, M. (eds.). 1856. *Zapiski Vilenskoj arkheologicheskoi komissii*. I. Wilno: J. Zawadzki.

Nefedov, V. S. 2000. О времени возникновения культуры смоленско-полоцких длинных курганов. In: Sedov, V. V. (ed.). *Arkheologija i istoriia Pskova i Pskovskoi zemli. Materialy nauchnogo seminaru 1996—1999 gg.* Pskov, s. 191-199.

Nefedov, V. S. 2002. Saltovskie drevnosti v smolenskikh dlinnykh kurganakh. *Histaryčna-archealahičny zbornik*, 17, s. 131-139.

Nefedov, V. S. 2009. Visochnye koltsa kultury smolenskikh dlinnykh kurganov (po materialam Smolenskogo Podneprovja i Podvinia). *Rossiiskaia arkheologija*, 3, s. 35-41.

Plavinski, M. A. 2020. У пошуках новых поглядів на historyju kryvičoў Bielaruskaha Padzvinnia. *Bielaruskii histaryčny časopis*, 5, s. 12-18.

Plavinski, M. A., Dučyc, L. U., Plavinski, A. M., Šadyra, V. I. 2014. *Kurhannyja mohilniki zachadu Braslaŭskaha Paazierja (materyjaly raskopak 1978—2010 hadoŭ)*. Minsk: Halijafy.

Pokrovskii, F. V. 1895. Kurgany na granitse sovremennoi Litvy i Belorussii. In: Uvarova, P. S., Slutskii, S. S. (eds.). *Trudy IX arkheologicheskogo sieezda v Vilne*, 1. Moscow: E. Lisner i Ju. Roman, s. 166-220.

Pokrovskii, F. V. 1899. *Arkheologicheskaia karta Kovenskoj gubernii*. Vilna: A. G. Syркин.

Tarasievič, V. M. 2000. Historyja vyvučennia žanočaha stroju kultury smalienska-polackich doŭhich kurhanoŭ: vyniki i sučasny stan. *Misto: istoriia, kultura, suspilstvo. E-zhurnal urbanistyčnykh studij*, 4 (11), s. 37-56.

Brensztejn, M. 2016. Inwentarz archeologiczny gubernji kowieńskiej w Teszach w R. P. MCMVII. In: Bitner-Wróbłewska, A., Banitè-Rowell, R. (eds.). *Inwentarz archeologiczny gubernji kowieńskiej Michała Eustachego Brensztejna*. Aesiorum hereditas, III, 1. Warszawa: Dimograf, s. 44-453.

Hołubowiczowie, H. i W. 1940. *Wykopaliska na Wileńszczyźnie w latach 1938 i 1939*. Wilno: Znicz.

*M. O. Plavinski*

**NEW DATA ON THE BURIAL  
RITE OF THE POPULATION OF  
THE SMOLENSK-POLACK LONG  
BARROWS CULTURE (Based on the  
Excavations of the Barrow Cemetery  
Achremaŭcy (Białmonty))**

Barrow cemetery Achremaŭcy (Białmonty) of the Braslaŭ district of the Viciebsk region of the Republic of Belarus has been known in special literature since the end of the 19th century. At the same time, the first amateur excavations of barrows in his Belmont estate were carried out by Count Plater in 1856. Scientific excavations in Achremaŭcy were carried out in 1893, 1938, 1978, 1982 and 1997. A total of 19 burial mounds were excavated during this time. Judging by both the burial goods and rite, the necropolis in Achremaŭcy belongs to the Smolensk-Polack Long Barrows Culture. The purpose of this article is to present the results of the excavations of the Achremaŭcy (Białmonty) barrow cemetery, carried out by an expedition led by M. Plavinski in 2019 and 2021.

In 2019 pit I with a total area of 99 m<sup>2</sup> was laid in the main part of the necropolis in order to study barrow 20 (due to the large amount of work, the excavations were finished only in 2021). The Barrow contained two cremation burials that were made outside its borders. At the moment, this burial complex can be dated only within the boundaries of the existence of the Smolensk-

Polack Long Barrows Culture, namely, within the middle of the 8<sup>th</sup> — the first half of the 11<sup>th</sup> century.

Excavations in Achremaŭcy testify to the extreme complexity of the ritual actions carried out in the process of the Smolensk-Polack Long Barrows Culture burial mounds erecting. It is obvious, that the possibilities of a detailed reconstruction of individual forms and types of funeral rites are limited both by the degree of preservation of certain sites and by the specifics of the archeologization of burials, due to specific natural conditions. All these features should be considered and subjected to primary interpretation already in the process of excavation. Since without an analytical experiment, which provides for the reconstruction of both the process of performing a burial and the erection of a burial mound, as well as the natural and anthropogenic factors of its destruction, valuable data may be lost that are necessary for an adequate interpretation of each specific burial complex.

**Keywords:** burial rite, barrow cemetery, cremation, Smolensk-Polack Long Barrows Culture, Northern Belarus.

*Одержано 5.02.2023*

**ПЛАВІНСЬКИЙ Микола Олександрович**, кандидат історичних наук, доцент, ад'юнкт, Варшавський університет, Варшава, Польща.

**PLAVINSKI Mikalai**, Ph. D., Candidate of historical sciences, Associate Professor, lecturer, University of Warsaw, Warsaw, Poland.

ORCID: 0000-0002-0660-7298, e-mail:

plavinski.arc@gmail.com, m.plavinski@uw.edu.pl.