

А. В. Петраускас, В. К. Козюба, В. І. Тимошенко

СЛІДАМИ ПОЛІСЬКОЇ ЕКСПЕДИЦІЇ 1932 р.: НОВІТНІ ОБСТЕЖЕННЯ РУДЕНЬ XVII—XIX ст. НА МАЛИНЩИНІ

У статті викладено результати археологічного обстеження 2019 р. місць розташування колишніх залізобірних рудень XVII—XIX ст., розташованих у районі Малина у східній частині Житомирської області. Під час розвідки оглянуто кілька пам'яток інших епох, частина з яких виявлена вперше.

Ключові слова: рудня, археологічна розвідка, Малинщина, Поліська експедиція 1932 р., Олександр Оглоблин.

Упродовж жовтня 2019 р. ми виконали невеликі розвідувальні роботи на території Малинського р-ну (нині — Малинської і Чоповицької територіальних громад Коростенського р-ну) Житомирської обл. Головною метою досліджень було з'ясувати місця розташування кількох рудень XVII — початку XIX ст., відомих за історичними джерелами і дослідженнями Поліської експедиції 1932 р.

Роботи Поліської експедиції. На початку 1930-х рр. в Україні в історичних дослідженнях набула популярності тема розвитку місцевої промисловості і промислів у XVII—XIX ст. Чорна металургія, скляне (гутне) і фарфоро-фаянсове (порцелянове) виробництва, виготовлення паперу, гончарство, лісохімічні промисли (виробництво поташу і деревного вугілля, смолокуріння) займали важливе місце в зайнятості населення Полісся зазначеного часу. Початком польового, на місцях бывшего виробництва, вивчення технологічних процесів і споруд, опитування колишніх майстрів або їхніх нащадків, збору інструментів стала Поліська експедиція, яка 1932 р. працювала на теренах Київщини і Житомирщини.

Науковим ідеологом створення комплексної Поліської експедиції та її керівником став Олександр Петрович Оглоблин, який на той час

працював у Всеукраїнському історичному музеї ім. Т. Шевченка, а також виконував обов'язки керівника Комісії для вивчення соціально-економічної історії України ВУАН (Верба 1995, с. 93, 95). Предметом досліджень експедиції стали металургія, гутництво, фарфоро-фаянсове, паперове та суконне виробництва, етнографічні та археологічні матеріали, інструменти, продукція виробництв, зразки сировини (Чміль 2018, с. 85).

О. П. Оглоблин ще 1925 р., коли йому не виповнилось і 26 років, підготував і видав друком дві книги з історії українського фабричного виробництва XVIII—XIX ст., другу з яких — «Очерки истории украинской фабрики: Предкапиталистическая фабрика» — успішно захистив 1926 р. як докторську дисертацію. Зібраний науковцем архівний матеріал допоміг розробити маршрути експедиції для повнішого охоплення промислових об'єктів Полісся. Згодом, працюючи в 1932—1934 рр. директором Київського центрального архіву давніх актів, дослідник значно доповнив архівні свідчення XVII—XVIII ст. про місця цих виробництв. Ці зведені історичні довідки О. П. Оглоблина збереглися у кількох його рукописах (Оглоблин б. р. спр. 87; спр. 94)¹.

Серед інших найбільшу увагу О. П. Оглоблина, як і експедиції 1932 р., привернули рудні як осередки чорної металургії. Пункти цього виробництва кількісно значно переважали усі інші, разом узяті, тому серед здобутків Поліської експедиції вивчення металургійної справи виявилось найвагомим. Працюючи в Інституті історії матеріальної культури (1935—1937), науковець

1. Висловлюємо подяку колезі, канд. іст. наук Лесі Чміль за можливість ознайомитись із документами О. П. Оглоблина, пов'язаними з Поліською експедицією 1932 р.

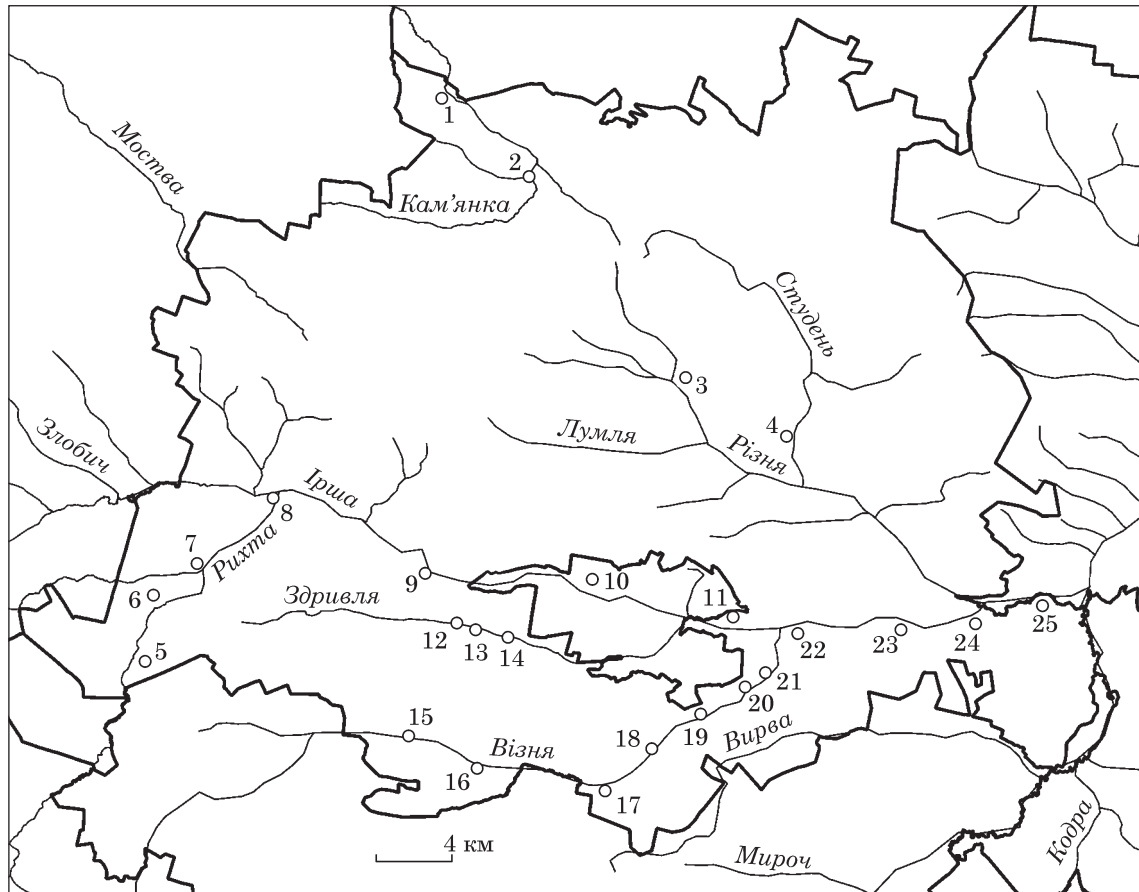


Рис. 3. Карта розташування рудень XVII—XIX ст., відомих за писемними та картографічними джерелами, на Малинщині (нумерація за таблицею у тексті)

ження місць кількох давніх рудень біля Малина. Оскільки після завершення Поліської експедиції, яка задокументувала локації десятка рудень у цьому районі, минуло 90 років, а після 1930-х рр. на теренах України взагалі не здійснювались археологічні обстеження рудень, перед новими пошуками постало питання методики як підготовки розвідки, так і її проведення.

Сьогодні поверхневих слідів місць розташування рудень значно менше, ніж їх було у 1932 р. У більшості місць зникли нагромадження залізних шлаків (жужелю), які, висотою до 2—3 м, бачили учасники Поліської експедиції і які пізніше було використано для підсилення доріг, насипання гребель переїздів через заплави Ірші та інших річок. Також вже не існують дерев'яні палі основ водяних млинів — однієї з обов'язкових споруд рудні, які в багатьох випадках фіксувала експедиція. Крім того, 1932 р. місцеві мешканці, зорема нащадки рудників, пам'ятали місця розташування і млинів, і самих рудень. І ще — після Другої світової війни на Малинщині перестали існувати кілька селищ на місцях рудень, зокрема Рудні Здривля, Чопівська, Рихта, Малинська, що також ускладнює локалізацію місць виробництв.

Першим завданням вивчення рудень району Малина й було власне встановлення, по можливості, точного місця їх розташування. Для цього

був складений перелік рудень району, який на час розвідки налічував 25 позицій (рис. 3; таблиця). Він спирався і на зібрані О. П. Оглоблиним архівні матеріали, і на інші історичні писемні джерела (Тариф подимного 1731 р., Ревізські сказки 1811 р.) і картографічні матеріали (триверстова карта Шуберта 1860-х рр., карта Хшановського першої половини XIX ст.).

Імовірно, перелік, наведений у таблиці, може бути значно розширений після додаткового вивчення архівних джерел. Крім того, не виключено, що деякі рудні за свою історію могли змінити місце розташування або що біля населеного пункту існувало кілька рудень одночасно.

Важливим кроком для розробки маршрутів розвідки стало вивчення матеріалів Поліської експедиції — передусім тих рудень, плани яких були зафіксовані 1932 р. Ураховуючи це, найперспективнішими для пошуків місць залізрудних виробництв були визначені рудні Чопівська, Рихта, Сичівська і Буківська в районі нижньої течії р. Тростяниця, Королівська, Городищенська, Візня, хут. Антонів на р. Візня, Ялцівська, Білоберезька, Стасєва на р. Ірша.

Крім згаданих вище карт, для уточнення місць розташування млинів і гребель були залучені мапи 1910—1930-х рр., які в більшості випадків давали можливість, за допомогою космічних знімків Google, звзити місця пошуків

Рудні в районі Малина

Рис. 3: №	Назва	Сучасна назва	Згадка
1	Калинівська	Р. Калинівська	—
2	Ксаверівська	Ксаверів	1643
3	Баранівська	Не існує	1790—1832
4	Нововороб'ївська	Р. Вороб'ївська	1790
5	Буківська	Бучки	1768—1832
6	Сичівська	Сичівка	1790—1855
7	Рихта	Не існує	1828—1856
8	Чопівська	Не існує	1639—1855
9	Гутальянська	Гутка Логанівська	1790—1807
10	Малинська	Не існує	1639—1845
11	Городищенська	Не існує	—
12	Березинська	Березине	1790—1832
13	Берківська	Березине	1791—1807
14	Здривля	Не існує	1790—1828
15	Яновська	Іванівка	1811
16	Нянівська	Нянівка	1626—1790
17	Королівська	Королівка	—
18	Ворсівська	Ворсівка	1621—1630
19	Нова Р. Візня Ворсівська	Р. Городищенська	1790—1828
20	Стара Р. Візня	Візня	1727—1807
21	хут. Антонів	хут. Транспорт	—
22	Пенязевічеська	не існує	1731
23	Ялцівська	Новоселиця	1644—1855
24	Більська	Білий Берег	1828—1886
25	Стасева	Стасев	1664

рудень, найнадійнішими маркерами яких залишаються скупчення жужелю на поверхні або в ґрунті. Супутнім завданням розвідки було виявити і вивчити житлову зону металургійних підприємств — місць проживання рудників із їхніми родинами, знахідки з яких, передусім кераміка, можуть уточнити час виникнення самих рудень.



Рис. 4. Населені пункти Рудня Чопівська і Рудня Рихта на триверстовій карті другої половини XIX ст.

У результаті триденних пошуків у жовтні 2019 р. були виявлені та обстежені місця шести рудень.

Рудня Чопівська розташовувалась на правому березі р. Ірша неподалік від впадіння до останньої р. Тростяниця (рис. 4). Зараз місце, де існувало село, заросло сосновим лісом. У рельєфі помітний узвіз, яким дорога від заплави піднімалась на берегову терасу висотою 4—5 м, де у XVII — першій половині XX ст. стояло село. На схематичному плані 1932 р. місця рудні позначені зони накопичення жужелю, дві кузні, млин (рис. 5). Біля узвозу в заплаві під час шурфування виявлений шар, насичений залізними шлаками, який вказує місце самого рудного виробництва. На терасі в шурфах знайдені матеріали XVIII—XX ст.: уламки кераміки, скла, фаянсу, залізні цвяхи, кістки тварин (рис. 6). На карті рудень Поліської експедиції в цьому районі позначено дві рудні (рис. 2).



Рис. 5. Схема об'єктів Рудні Чопівської в матеріалах Поліської експедиції 1932 р. (ЦДАВО, ф. 3651, спр. 318)

Рудня Рихта стояла на однойменній річці неподалік від впадіння останньої до р. Тростяниця (рис. 4). Зараз це місце майже повністю вкрите лісом. На лівому березі р. Рихти на висоті 3 м над її долиною виявлена ділянка розміром орієнтовно 30 × 20 м, на якій на глибині 0,1 м залягає суцільний шар шлаків і болотної руди. Деякі уламки сягають довжини 30 см і важать кілька кілограмів (рис. 7). Також тут було знайдено кілька дрібних уламків кераміки, ймовірно, XIX ст. За архівними матеріалами, зібраними О. П. Оглоблиним, ця рудня з'явилась на початку XIX ст. (Оглоблин б. р. спр. 94, арк. 183—184). Відомий малюнок Рудні Рихти середини XIX ст., зроблений Домініком П'єром Де ля Флізом (Де ля Фліз 1999, с. 521). На малюнку праворуч, на схід від дороги, зображено дві будівлі рудні, з даху однієї з них піднімається стовп густого диму. Рудня стоїть над потічком біля ставка. Житлові будівлі-зруби розташовані ліворуч від дороги (рис. 8).

Співробітники експедиції 1932 р. виявили тут місце рудні і взяли до колекції молот масою 80 кг з неї (рис. 9).

Рудня Сичівська (суч. Сичівка) розміщувалась на лівому березі р. Тростяниця біля переїзду через річку. Це місце у долині було переплановано під час спорудження двох потужних насипів-гребель для мостів — сучасного і його попередника (1950—1960-х рр?), що розташовувався за 20 м нижче за течією. На плані Поліської експедиції місце рудні позначено праворуч від мосту, нижче за течією від нього (рис. 10). На підвищенні берега на північний захід від сучасного мосту у виїмці ґрунту виявлені уламки залізного шлаку й дрібні фрагменти кераміки XVIII—XIX ст. На карті рудень Поліської експедиції на північний схід від Сичівки на правому березі р. Тростяниця позначено рудню. На картах це урочище має назву Буда.

Рудня Баранівська позначена на карті В. Хшановського на лівому березі р. Різня на південний схід від села. Ми обстежили ймовірно місце розташування іншої рудні, що функціонувала ближче до Баранівки на правому березі р. Різни. На річці помітні сліди колишнього ставка. Тут, біля залишків греблі, знайдено уламки жужелю, а вище по схилу — велику кількість кераміки XVIII—XIX ст. (якою, ймовірно, датується час появи цієї рудні), фрагменти скляних виробів, уламки трьох гутних тиглів (рис. 11).

Рудня Ялцівська (суч. Новоселиця) розташовувалась на правому березі р. Ірша проти села, яке дало назву рудні (рис. 12). Зміна русла річки призвела до того, що місце давньої рудні зараз займає лівий берег Ірші. Більшу частину скупчень жужелю, зафіксованих експедицією 1932 р., як показала розвідка 2019 р., було ви-



Рис. 6. Знахідки на місці Рудні Чопівської



Рис. 7. Шматок болотної руди з Рудні Рихти



Рис. 8. Рудня Рихта на малюнку Де ля Фліза середини XIX ст.



Рис. 9. Рудня Рихта в матеріалах Поліської експедиції 1932 р.: 1 — місце рудні; 2 — схема об'єктів; 3 — молот (за: 1, 3 — НА ІА НАН України, ф. 60, оп. 15, спр. 3; 2 — ЦДА-ВО, ф. 3651, спр. 318)

користано для спорудження потужного насипу-греблі через широку долину річки. На схід від насипу, нижче за течією, під час шурфування виявлена наявність залізних шлаків у ґрунті. По трасі стариці, яка зараз відрізає місце рудні від лівобережної заплави, зафіксовані близько пів сотні вертикальних дерев'яних паль, розташованих у кілька рядів, які пов'язані чи то із будівництвом згаданої греблі, чи з мостом через старицю, чи з давнім водяним млином на цьому місці (рис. 13).

Рудня на хуторі Антонів (суч. хутір Транспорт у складі смт Гранітне) функціонувала в районі колишнього хутора. Нам вдалося виявити велике скупчення залізних шлаків висотою 3—5 м, розташоване біля підніжжя високого лівого берега р. Візня (рис. 14). Скупчення містить понад 1000 м³ жужелю і, ймовірно, залишилось

недоторканим після припинення функціонування місцевої рудні. За оцінкою учасників експедиції 1932 р., відвали жужелю займали площу до 3000 м² (Оглоблин 1932, с. 87). Селище рудників існувало на протилежному березі річки. У цьому місці виявлені два десятки уламків кераміки XVIII—XIX ст., фрагменти двох гутних тиглів.

Подальшим кроком у вивченні рудництва ранньомодерного і раннього Нового часу на Поліссі може стати детальніше археологічне вивчення однієї з рудень, а також аналізування кількісних і якісних характеристик складу сировини, характеру відходів і точнішої реконструкції етапів виробництва заліза та технологічних особливостей цього процесу. Здійснений О. П. Оглоблиним збір історичних свідчень і отримання Поліської експедицією 1932 р. польо-

вих матеріалів, пов'язаних із розвитком металургії на Правобережному Поліссі у XVII—XIX ст., заклали міцний фундамент для подальшої розробки цієї наукової тематики.

Інші археологічні пам'ятки. Під час розвідок 2019 р. у різних місцевостях Малинщини виявлені та обстежені кілька поселень, зокрема багатошарових. На північ від с. Тростяниця на підвищенні лівого берега однойменної річки в лісовому масиві на ділянці 70 × 40 м знайдені два десятка уламків ліпної кераміки доби бронзи (?), чотири крем'яних артефакти (рис. 15: 2), кілька стінок і вінце з поливою XVIII—XIX ст. Багато кераміки, зокрема десять вінець і шість денець кінця X — першої половини XIII ст., зібрані на поселенні, розташованому на похилому схилі верхів'я р. Звіздаль між сс. Недашки і Зелений Гай (рис. 16: 1). Тут також трапилась кераміка і XVII—XIX ст., серед якої п'ять вінець (серед них і від миски з коричневою поливою), три стінки із зеленою і жовтою поливою, три фрагменти кахлів, а також дві ліпні стінки та скол кременя. На іншому поселенні, між Недашками і Ксаверовом, зібрано майже півсотню уламків кераміки часів Русі, зокрема три вінця XII ст. (рис. 16: 2), а ще вінце XVIII—XIX ст. (?), вкрите ангобом, і ліпну стінку.

Поселення давньоруського часу обстежені біля сс. Пиріжки та Українка (Пинязевичі). На першому з них зібрано понад 20 уламків кераміки, серед якої два вінця XII ст. (рис. 16: 4), фрагмент денця із клеймом у вигляді крапки в колі, уламок цегли (плінфи?) розміром 4,5 × 3,3 × 2,5 см з лицевою поверхнею. На другому — понад сотню уламків, серед яких 15 вінець, також датованих XII ст. (рис. 16: 3), і шість ліпних стінок. У с. Баранівка оглянуте місце розташування кількох курганів часів Київської Русі висотою до 1 м і діаметром 5—7 м.

Численні матеріали XVII—XVIII ст. виявлені в с. Пиріжки. Кераміка цього часу, а також кілька великих шматків криці знайдені поруч із місцем, де колись стояла місцева церква (вулиця Соборна). Поблизу нього, за 150 м на північний захід, на правому березі р. Лумля на городках над копанкою зібрана значна кількість знахідок. Серед них десять вінець (одне з ручкою, два з опискою червоного

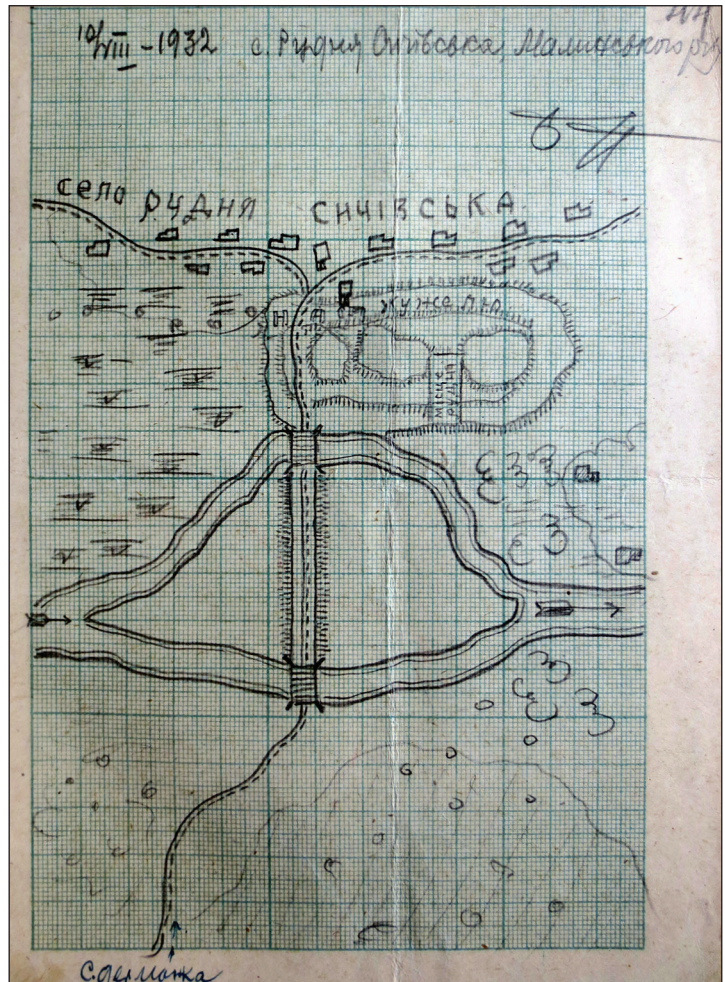


Рис. 10. Схема об'єктів Рудні Сичівської в матеріалах Поліської експедиції 1932 р. (ЦДАВО, ф. 3651, спр. 318)



Рис. 11. Знахідки біля с. Баранівка на місці ймовірної рудні

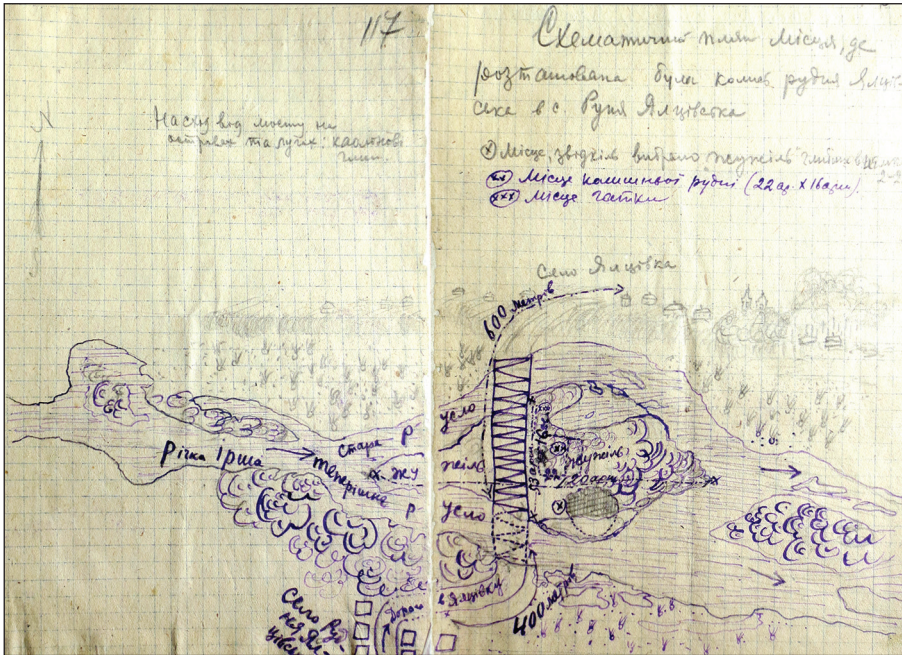


Рис. 12. Схема об'єктів Рудні Ялцівської в матеріалах Поліської експедиції 1932 р. (ЦДАВО, ф. 3651, спр. 318)



Рис. 13. Залишки дерев'яних паль біля Рудні Ялцівської



Рис. 14. Скупчення залізних шлаків рудні біля хутора Антонів

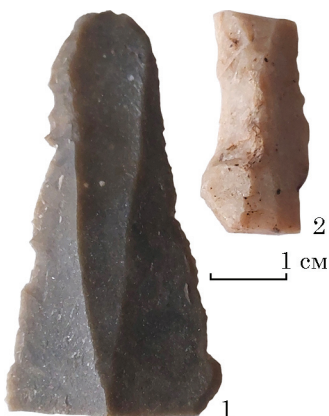


Рис. 15. Крем'яні знаряддя: 1 — різець із ретушню з Малина; 2 — пластина з поселення біля с. Тростяниця

кольору), дев'ять денець (два з утором), два десятка стінок, одна з яких із пролощеними вертикальними лініями, вісім уламків кахлів, два з яких — румпи (одна із зелено-жовтою поливою),

по фрагменту криці й оплавленого прозорого скла. Частина знайдених стінок і денець грубої роботи, із домішками жорстви, вірогідно, місцевого, локального виробництва.

Серед кераміки трапились вінце з великою виїмкою з внутрішнього боку, яке, можливо, слід датувати XVI ст. (рис. 16: 5). Селище Пиріжки вже існувало на рубежі XV—XVI ст. і як дівіщи-на згадане серед володінь Івана Єльця (Клепатський 2007, с. 195). Вірогідно, воно виникло на місі між р. Лумля та її безіменним правим допливом, де сходяться вулиці Соборна і Козацька.

У самому Малині на лівому березі р. Ірша у вересні 2019 р. В. Тимошенко знайшов велику кількість уламків посуду XVII—XVIII ст., частина з якого містить дрібні вклучення товченого граніту, ймовірно, місцевого виробництва. Можливо, деякі зі знайдених стінок належать до ранішого часу. Також серед знахідок є фраг-

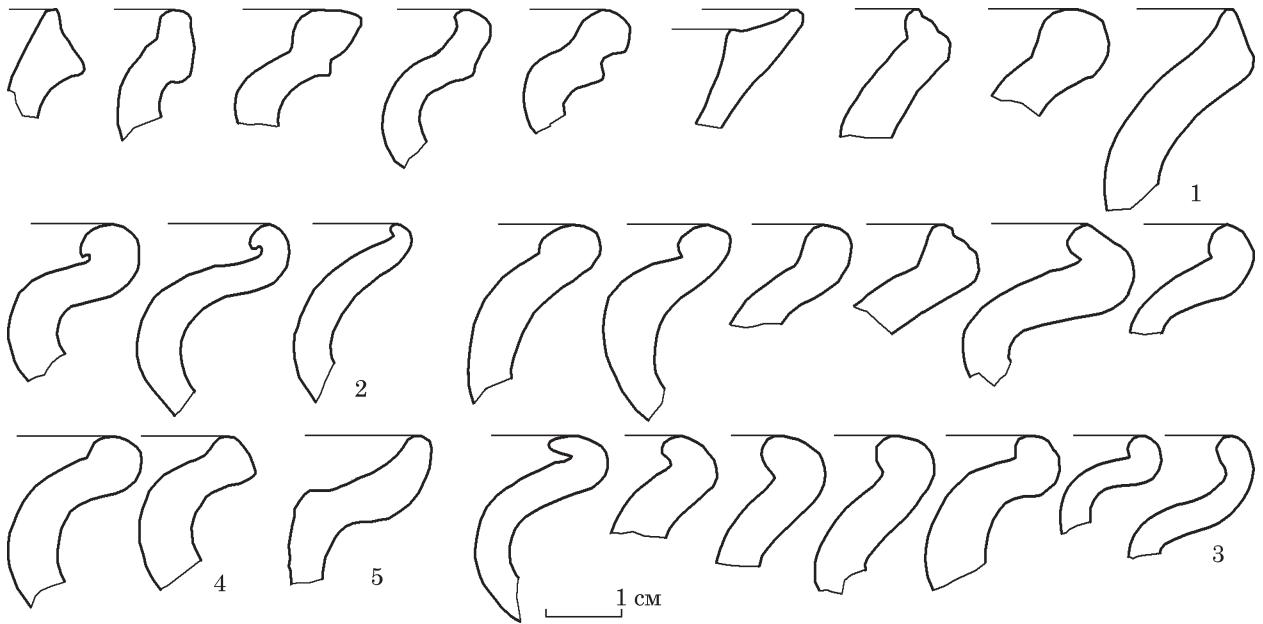


Рис. 16. Вінця посуду XI—XIII і XVI (?) ст.: 1 — Недашки; 2 — між Недашками і Ксаверовом; 3 — Українка; 4, 5 — Піріжки



Рис. 17. Знахідки з місця гуті біля с. Королівка

менти двох опуклих черепиць із прямим бортиком, які потовщуються від краю з 1 до 1,5 см, тісто яких містить домішки піску і включення чорного кольору. Тут трапились і кістки тварин та крем'яна пластина-різець із ретушшю (рис. 15: 1).

Під час розвідки відкрито невідому раніше гуту біля с. Королівка, розташовану на березі безіменного струмка — притоки р. Візня. Більша частина пам'ятки знищена виїмкою ґрунту в останні роки. Знайдено уламки тиглів, скламасу, шлаки, кераміку XVIII—XIX ст., уламок залізного ножа-інструмента (?) (рис. 17).

На високій правобережній терасі р. Візня біля хутора Антонів виявлено десяток уламків ліпної



Рис. 18. Лекальна цегла з руїн костелу кінця XVIII ст. (?) біля хутора Антонів

кераміки (серед них вінце), тісто яких із домішками жорстви, і скол кременя.

Над селищем височіє пагорб із залишками стін (висотою до 1,5 м) костелу, збудованого наприкінці XVIII ст. (?) шляхтичами Пеньковськими. Тут знайдена лекальна цегла трапецієподібної форми з дугоподібною основою, заввишки 16—17 см, завтовшки 5—6 см й завширшки 16—18 см з однієї сторони і 5—6 см — з іншої. Одна з цеглин червоного кольору, дві інші — світло-коричневі. Вони сформовані у нероз'ємній рамці без дна, про що свідчать бортики-напливи по нижньому ребру виробу і вертикальні смуги на торцях від виїмання цегли з рамки. На верхніх площинах цеглин є сліди загладжування поверхні. На виробках залишилися ділянки вапняно-піщаного розчину товщиною до 1,5—2 см (рис. 18). За до-

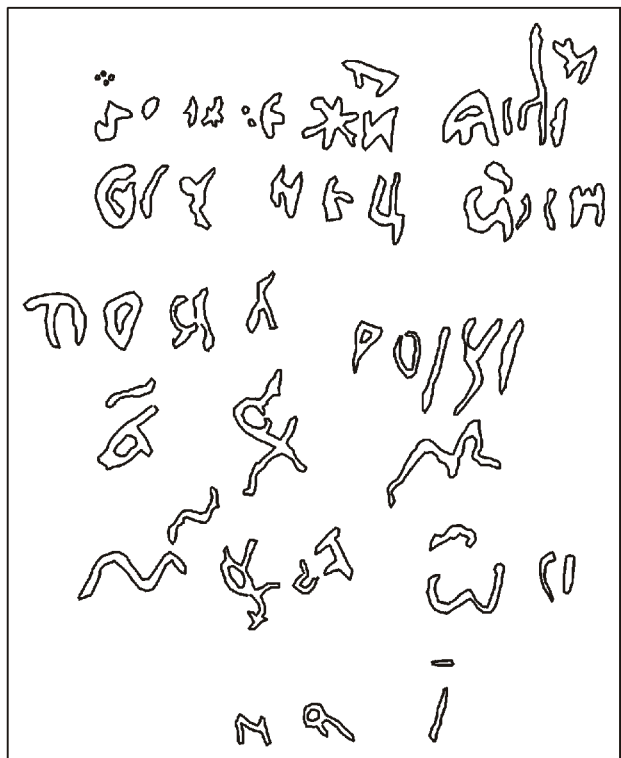


Рис. 19. Надмогильна плита з червоного кварциту з написом 1640 р. із с. Ворсівка, напис та його промальовка

кументами Поліської експедиції 1932 р., від костелу на той час лишилися «мальовничі руїни» стін і поодиноких стовпів, а споруда слугувала усипальницею панів Пеньковських (Оглоблин 1932, арк. 87).

Хутір Антонів розташований у маєтності Пинязевичі, якою у 1770 р. володів Станіслав Пеньковський, а з 1783 р. — його син Антоній (Похилевич 1864, с. 186). Ім'ям останнього й було названо хутір, в якому, можливо, стояла резиденція молодшого Пеньковського. З цієї родини знані Станіслав Пеньковський, який обіймав посаду коморника (заступника судді) ломжинського (Ломжа — повітове місто Підляського воєводства Польщі) і який у тарифі подимного податку Житомирського повіту 1775 р. названий дідичем Пинязевичей, та його дружина Анна Фризе (ред. Жеменецький 2018, с. 50, 118). За іншими свідченнями, дружиною Станіслава була Дорота Дрефрус. Подружжя мало синів Антонія і Яна. Старший (нар. 1764 р.) — підкоморій волинський, був одружений із Магдаленою Пеговською і мав синів Владислава (нар. бл. 1794 р.) і Йозефа (нар. бл. 1813 р.) (Кліжанієнко-Рієнковські 2017).

Давні надмогильні плити. Дуже корисним виявився огляд двох кам'яних надмогильних плит, виявлених незадовго до наших відвідин під час благоустрою території навколо церкви Св. Миколая (збудована у 1850 р.) у с. Ворсівка. Першу з них встановили як стелу на сучасній могилі священника на південь від храму. Пли-



ту вироблено з червоного кварциту, причому її лицевий бік прикрашають «брижі пустелі» — візерунок природного походження, характерний саме для цього різновиду порід (рис. 19).

Через естетичну привабливість цієї сторони плити надмогильний напис був нанесений прямо по рельєфу «бриж». Створення його вимагало великих зусиль, адже до нерівностей поверхні додалась ще й висока міцність кварциту. Це позначилось на самому написі — пропуску (додаково до традиційних для того часу скорочень) частини літер у словах і невеликому заглибленні самих літер, що ускладнило прочитання напису.

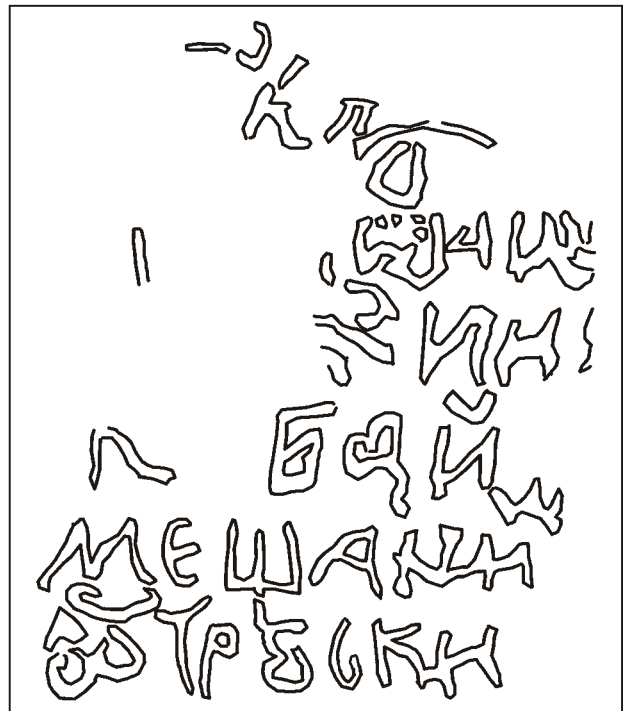


Рис. 20. Надмогильна плита з червоного кварциту з написом XVII ст. із с. Ворсівка, напис та його промальовка

Останній містить шість рядків (напис подаємо в сучасній транслітерації):

...СЖИ Я...
 ... НЕЦ ...
 (У)ПО(КО)ЯЛ(СЯ) РОКУ
 АХМ [1640]
 М(ЕС)Я(Ц)А О(КТЯБР)Я
 (Д)НЯ І [10] ¹.

Друга плита, більше схожа на кам'яну брилу, мала довжину понад 1 м і на момент її огляду зберігалась у розташованому поруч із церквою будинку священика. Її лицьова сторона має виступи-нерівності, що позначилось на чіткості напису, зокрема, лівій його сторони, крім двох останніх рядків (рис. 20).

Заглиблення літер ще менші, ніж на попередній плиті, і виділяються більше завдяки світлішому кольору — сліду різця. Простежується

також шість рядків, перші три з яких не піддаються прочитанню:

..... БО(ГОРО)ДИЦ(??)
 МЕЩАНИН

ОСТРЬСКИ(Й) (чи ОСТР(О)ЗЬКИ(Й)?)

Під написом, з невеликим відступом від нього, від краю до краю брили проведено горизонтальну лінію, під якою ще нижче зображено восьмиконечний хрест на Голгофі (рис. 20). Знизу брила завершується гострим зубом, що виступає донизу і, безсумнівно, був зроблений спеціально для надійнішої вертикальної фіксації надгробку в землі.

1. Автори вдячні д-ру іст. наук Н. Білоус та канд. іст. наук І. Тесленку за допомогу у прочитанні написів на плитах.

Знахідка цих плит свідчить про кілька обставин. Це перший, принаймні відомий нам, випадок виявлення кварцитових могильних плит поза межами Овруцького кряжу, де розташовані поклади цього каменю. Але й на кряжі найдавніші датовані кварцитові плити належать до кінця XVIII ст.¹ Отже плити з Ворсівки — найдавніші датовані кварцитові, відомі на території колишнього Київського воєводства. Час їх виготовлення засвідчує, що принаймні вже у другій чверті XVII ст. на Овруччині існувала індустрія видобутку і обробки кварцитових плит для надгробків, виробу якої користувались попитом й за межами Овруцького повіту. Відстань від Овруча до Ворсівки навіть за найкоротшим маршрутом Народичі — Базар — Малин у 100 км потребувала додаткових витрат на доставку товару. Це, а також вартість самої плити, вказують на фінансову спроможність родини померлого.

Кам'яний надгробок 1640 р. опосередковано свідчить про те, що на місці збереженої дерев'яної церкви XIX ст. існувала її попередниця, збудована 1728 р. (Похилевич 1864, с. 185), а до неї — більш давня, на цвинтарі якої стояли описані кварцитові стели. Першу згадку про Ворсичі (Ворсівку) знайдено в документі 1496 р., де серед власників цього селища послідовно названо Івашка Гвоздя, Мишка Затику і Федька Козаковича (Клепатський 2007, с. 219). Не пізніше середини XVI ст. Ворсичі стали власністю роду Стрибилів. Ними володіли три покоління чоловіків родини — Іван, Богдан і Філон. Останній був надзвичайно відомою особою — обіймав посаду київського чашника (1593—1634), неодноразово був призначений поборцем (1609, 1611, 1613, 1623, 1628), обраний депутатом-суддею до Коронного (Люблінського) трибуналу (1617, 1630). Після смерті Філона (1634) Ворсівка перейшла до його доньки Катерини та її чоловіка Яна (Івана) Ярмолинського, який дещо пізніше (1644—1653/54) обіймав посаду земського судді в м. Кременець (Літвін 2016, с. 276—277; Яковенко 2008, с. 210). У 1640-х рр. Ворсівка мала статус містечка (Білоус 2015, с. 146, № 62).

На городі на південь від церкви знайдені два уламки стінок гончарного посуду XVII—XVIII ст. і уламок теракотової кахлі з геометричним орнаментом XVII (?) ст.

У результаті активної фази російсько-української війни у березні 2022 р. російські загарбники тимчасово окупували північ Київської обл. та частину територій кількох громад у Житомирській обл. Мінування, обстріли і бойові зіткнення призвели до засмічення тисяч квадратних кілометрів площі Правобережного Полісся вибухонебезпечними предметами, руйнування відомих і невідомих археологічних пам'яток. Частина зазначеної території унаслідок війни на десятиліття буде залишатись небезпечною для археологічного вивчення і стане недоступною для польових досліджень тільки прийдешньому поколінню науковців.

1. Дякуємо С. Павленку за надану інформацію.

ЛІТЕРАТУРА

Білоус, Н. 2015. Приватні міста Київського воєводства в першій половині XVII ст.: кількість, особливості розвитку та функціонування. *Україна в Центральній-Східній Європі*, 15, с. 125-164.

Верба, І. В. 1995. О. П. Оглоблин. *Український історичний журнал*, 5, с. 89-99.

Де ля Фліз, Д. П. 1999. *Альбоми*. 2. Київ.

Жеменецький, К. (упоряд.). 2018. *Тариф подимного податку Житомирського повіту 1775 р.* Біла Церква: О. Пшонківський.

Клепатський, П. Г. 2007. *Очерки по истории Киевской земли: Литовский период.* Біла Церква: О. Пшонківський.

Літвін, Г. 2016. *З народу руського. Шляхта Київщини, Волині та Брацлавщини (1569—1648).* Пер. з польськ. Л. Лисенко. Київ: Дух і Літера.

Оглоблин, О. П. 1932. *Промисловість Правобережного Полісся в минулому і сучасному: науковий звіт експедиції за 1932 р.* Науковий архів Інституту історії НАН України, оп. 3, спр. 220.

Оглоблин, О. П. б. р. *До історії металургії на Правобережній Україні в першій половині XIX ст. (машинопис).* ЦДАВО, ф. 3561, оп. 1, спр. 94.

Оглоблин, О. П. б. р. *Металургія Правобережної України XVI—XIX ст. (машинопис).* ЦДАВО, ф. 3561, оп. 1, спр. 87.

Похилевич, Л. П. 1864. *Сказания о населённых местностях Киевской губернии или статистические, исторические и церковные заметки о всех деревнях, сёлах, местечках и городах, в пределах губернии находящихся.* Киев: Киево-Печерская Лавра.

Тимошенко, В. І. 2019. Залізорудне виробництво Правобережного Полісся в XVI—XVII ст. В: Тимошенко, В. І. (ред.). *Ремесла та промисли Поліської зони. Проблеми дослідження і популяризації. Матеріали Всеукраїнської наукової конференції. Малин, 21 серпня 2019 р.* Малин, с. 26-41.

Чміль, Л. В. 2018. Пам'ятки Іванківщини XVII—XIX ст. у матеріалах експедиції 1932 р. *Переяславка: Наукові записки НІЕЗ «Переяслав»*, 14 (16), с. 85-94.

Яковенко, Н. 2008. *Українська шляхта з кінця XIV — до середини XVII століття. Волинь і Центральна Україна.* Київ: Критика.

Klijanienko-Pienkowski, J. 2017. Pienkowski herbu Suchekomnaty na Wolyniu i Kijowszczyźnie (online). Режим доступу: <https://pienkowski.skyrock.com/3291980626-Pienkowski-herbu-Suchekomnaty-na-Wolyniu-i-Kijowszczyznie.html> (Дата звернення 11 червня 2023).

REFERENCES

Bilous, N. 2015. Pryvatni mista Kyivskoho voievodstva v pershii polovyni XVII st.: kilkist, osoblyvosti rozvytku ta funktsionuvannia. *Ukraina v Tsentralno-Skhidnii Yevropi*, 15, s. 125-164.

Verba, I. V. 1995. O. P. Ohloblyn. *Ukrainskyi istorychnyi zhurnal*, 5, s. 89-99.

De lia Fliz, D. P. 1999. *Albomy*. 2. Kyiv.

Zhemenetskyi, K. (comp.). 2018. *Taryf podymnoho podatku Zhytomyrskoho povitu 1775 r.* Bila Tserkva: O. Pshonkivskyi.

Klepatskii, P. G. 2007. *Ocherki po istorii Kievskoi zemli: Litovskii period.* Bila Tserkva: O. Pshonkivskyi.

Litvin, H. 2016. *Z narodu ruskoho. Shliakhta Kyivshchyny, Volyni ta Bratslavshchyny (1569—1648).* Per. z polsk. L. Lysenko. Kyiv: Dukh i Litera.

Ohloblyn, O. P. 1932. *Promyslovist Pravoberezhnoho Polissia v mynulomu i suchasnomu: naukovyi zvit ekspedytsii za*

1932 r. Naukovyi arkhiv Instytutu istorii NAN Ukrainy, op. 3, spr. 220.

Ohloblyn, O. P. b. r. *Do istorii metalurhii na Pravoberezhnii Ukraini v pershii polovyni XIX st. (mashynopys)*. TsDAVO, f. 3561, op. 1, spr. 94.

Ohloblyn, O. P. b. r. *Metalurhiia Pravoberezhnoi Ukrainy XVI—XIX st. (mashynopys)*. TsDAVO, f. 3561, op. 1, spr. 87.

Pokhilevich, L. P. 1864. *Skazaniia o naseleennykh mest-nostiakh Kievskoi gubernii ili statisticheskie, istoricheskie i tserkovnye zametki o vsekhn derevniakh, selakh, mestechkakh i gorodakh, v predelakh gubernii nakhodiashchikhsia*. Kyiv: Kievo-Pecherskaia Lavra.

Tymoshenko, V. I. 2019. Zalizorudne vyrobnytstvo Pravoberezhnoho Polissia v XVI—XVII st. In: Tymoshenko, V. I. (ed.). *Remesla ta promysly Poliskoi zony. Problemy doslidzhenia i populiaryzatsii. Materialy Vseukrainskoi naukovoi konferentsii. Malyn, 21 serpnia 2019 r.* Malyn, s. 26-41.

Chmil, L. V. 2018. Pam'iatky Ivankivshchyny XVII—XIX st. u materialakh ekspeditsii 1932 r. *Pereiaslavika: Naukovi zapysky NIEZ «Pereiaslav»*, 14 (16), s. 85-94.

Yakovenko, N. 2008. *Ukrainska shliakhta z kintsia XIV — do seredyiny XVII stolittia. Volyn i Tsentralna Ukraina*. Kyiv: Krytyka.

Klijanienko-Pienkowski, J. 2017. Pienkowski herbu Suchekomnaty na Wolyniu i Kijowszczyznie (online). Rezhim dostupu: <https://pienkowski.skyrock.com/3291980626-Pienkowski-herbu-Suchekomnaty-na-Wolyniu-i-Kijowszczyznie.html> (Data zvernennia 11 chervnia 2023).

A. V. Petrauskas, V. K. Koziuba,
V. I. Tymoshenko

ON TRACKS THE POLISSIA EXPEDITION OF 1932: THE NEWEST EXPLORATION OF MINERIES OF 17th—19th century ON THE MALYN REGION

In 2019 the authors conducted an archaeological survey near the city Malyn in the Zhytomyr region. The main task of the work was to find the locations of iron workshops known from historical sources of the 17th—19th centuries as «rudnia». Archival materials of the Poliska expedition of 1932, led by Oleksandr Ogloblin, were used to draw up the survey route. Photographs, location diagrams and descriptions of individual workshops of those studies made it possible to select priority points for a new visit to the sites of ancient industrial complexes.

A total of 6 locations were surveyed. In their place, it was possible to record a concentration of swamp ore and iron slag, nearby — samples of ceramics, glass and other findings related to the functioning of miners' villages. Near the humlet Antoniv, on an area of more than 1000 m², a 3—5 m high slag accumulation was discovered, which was the place of storage of iron production waste from the local «rudnia» on the Voznia River.

During the exploration several well-known and newly discovered archaeological sites were surveyed, including settlements from the times of Kievan Rus of the 10th—13th centuries near the villages of Nedashky, Ukrainka, Pyrizhky. Many samples of ceramic dishes of the 17th—19th centuries found in Malyn and Pyrizhky. Some of these ceramics have signs of local production. Fragments of tiles were found in some places, in Malyn — samples of ceramic tiles of the 18th (?) century. Near the village Korolivka, a previously unknown site of glass production — guta — was opened. Fragments of crucibles, vitreous mass, slag, ceramics of the 18th—19th centuries were found here. In several places fragments of molded ware, splinters of flint were found, which can be attributed to the Bronze Age (III—II millennia BC) and other eras.

Near the humlet Antonov the remains of the Roman Catholic church of the end of the 18th (?) century were examined. The building was built by the Polish nobleman Penkowski, who owned a large estate on the Irsha River. Specimens of figured (patterned) brick were taken from this architectural monument. It is important to fix two stone tombstones made of red quartzite in the village Vorsivka near the church. They contain partially legible inscriptions, one of which is dated 1640. These finds testify to the existence in the first half of the 17th century industry of the manufacture of stone tombstones, the place of production of which is located 100 km to the north, in the area of the city of Ovruch, depending on the type of stone.

Keywords: «rudnia», archaeological exploration, Malyn region, Polissia expedition of 1932, Oleksandr Ohloblyn.

Одержано 11.06.2023

КОЗЮБА Віталій Костянтинович, кандидат історичних наук, науковий співробітник, Інститут археології НАН України, Київ, Україна.

KOZIUBA Vitalii, Ph. D., Research Officer, Institute of Archaeology, National Academy of Sciences of Ukraine, Kyiv, Ukraine.

ORCID: 0000-0001-9117-0993,

e-mail: koziuba_vitalii@iananu.org.ua.

ПЕТРАУСКАС Андрій Вальдасович, кандидат історичних наук, старший науковий співробітник, Інститут археології НАН України, Київ, Україна.

PETRAUSKAS Andrii, Ph. D., Senior Researcher, Institute of Archaeology, National Academy of Sciences of Ukraine, Kyiv, Ukraine.

ORCID: 0000-0002-9066-1376, e-mail: petrauskas@i.ua.

ТИМОШЕНКО Василь Іванович, кандидат історичних наук, директор, Миський краєзнавчий музей, Малин, Україна.

TYMOSHENKO Vasyi, Ph. D., director, City Museum of Lokal Lore, Malyn, Ukraine.