

Д. П. Куштан, С. А. Горбаненко

## ГОСПОДАРЧИЙ КОМПЛЕКС ПОЧАТКУ XV століття З ЧЕРКАСЬКОГО ПОДОЛУ

*У статті введено до наукового обігу матеріали археологічних досліджень 2022 р., здобуті під час розкопок у м. Черкаси по вул. Гагаріна, 60. Це територія черкаського Подолу (Нижнього міста) за 200 м від замку литовського часу на Дзеленьгорі. Зпоміж виявлених об'єктів особливий інтерес становить напівземлянка-комора (споруда 2), датована початком XV ст. — часом, коли Черкаси з невеликого прикордонного форпосту васального Литви Подільського князівства перетворювалось на важливий адміністративний центр Великого князівства Литовського. Будівля загинула під час пожежі, через що збереглися її дерев'яні конструкції, зокрема доцята обшивка стін. На долівці та в заповненні котловану споруди зафіксовано комплекс знахідок: дерев'яний і керамічний посуд, чинбарський (?) струг, дужку від великого цебра або бадді, косу-горбушу, голку, ніж, бронзову підвіску-іконку. На підлозі зафіксовано скупчення обгорілих зерен злаків. Досліджений об'єкт є надзвичайно важливим для вивчення господарства та матеріальної культури «литовського» часу в регіоні.*

**Ключові слова:** Черкаси, Поділ (Нижнє місто), Велике князівство Литовське, середньовічне місто, господарство, матеріальна культура.

Проблема походження та ранньої історії Черкас не одне століття турбувала дослідників. На превеликий жаль, визначення офіційної дати заснування міста (700-річчя у 1986 р.) базувалося на легендарних свідченнях, а археологічних даних на той час було ще обмаль. І якщо за радянських часів заснування Черкас на тодішніх теренах улусу Золотої Орди наприкінці XIII ст. «біглими селянами» та «розбійниками-черкасими» не викликало питань, то сьогодні все це видається малоімовірним і заідеологізованим (Куштан, Ластовський 2016, с. 157—175).

Останнім часом, завдяки критичному аналізу відомих історичних джерел, долученню нових,

а також, значною мірою, масштабним археологічним дослідженням у середмісті, накопичено достатньо матеріалів, які ставлять під сумнів «черкеську» теорію заснування міста, натомість підтверджують іншу — «литовську» (Куштан, Ластовський 2016, с. 175—176). За нею, Черкаси постали лише після того, як цю територію було звільнено з-під влади Золотої Орди. А сталося це 1362 р. після перемоги литовсько-руського війська на чолі з великим князем Ольгердом над золотоординцями в битві на Синіх Водах (р. Синюха на сучасній Кіровоградщині). Таким чином, скориставшись послабленням Орди внаслідок «Великої замятні» (економічної та військової дестабілізації через династичні смути та епідемії чуми), молода литовська держава здійснила експансію на південь, поглинувши Київщину та Поділля. Зрозуміло, що закріплення синьоводської перемоги потребувало необхідної прикордонної організації. Із літописних джерел відомо, що невдовзі відвойовані землі від Дністра до Дніпра (майбутнє «Велике Поділля») Ольгерд передав своїм племінникам — подільським князям братам Коріатовичам (ПСРЛ 1980, с. 66), а очолюване ними Подільське князівство мало стати буферною зоною між Великим князівством Литовським (ВКЛ) та Золотою Ордою. Саме із діяльністю Коріатовичів пов'язують будівництво «ланцюжка» прикордонних замків на південних рубежах ВКЛ (Кам'янець, Скала, Вінниця, Брацлав, Сокілець, Звенигород та ін.), де Черкаси були крайнім східним форпостом (Куштан 2019, с. 92—94).

Археологічні матеріали, виявлені на території Черкас, дають підстави впевнено говорити про заснування міста у другій половині або наприкінці XIV ст. — на 80—100 років молодше від «офіційної» дати (Куштан 2022b, с. 525—529). Знахідки цього часу локалізовані на Дзелень-

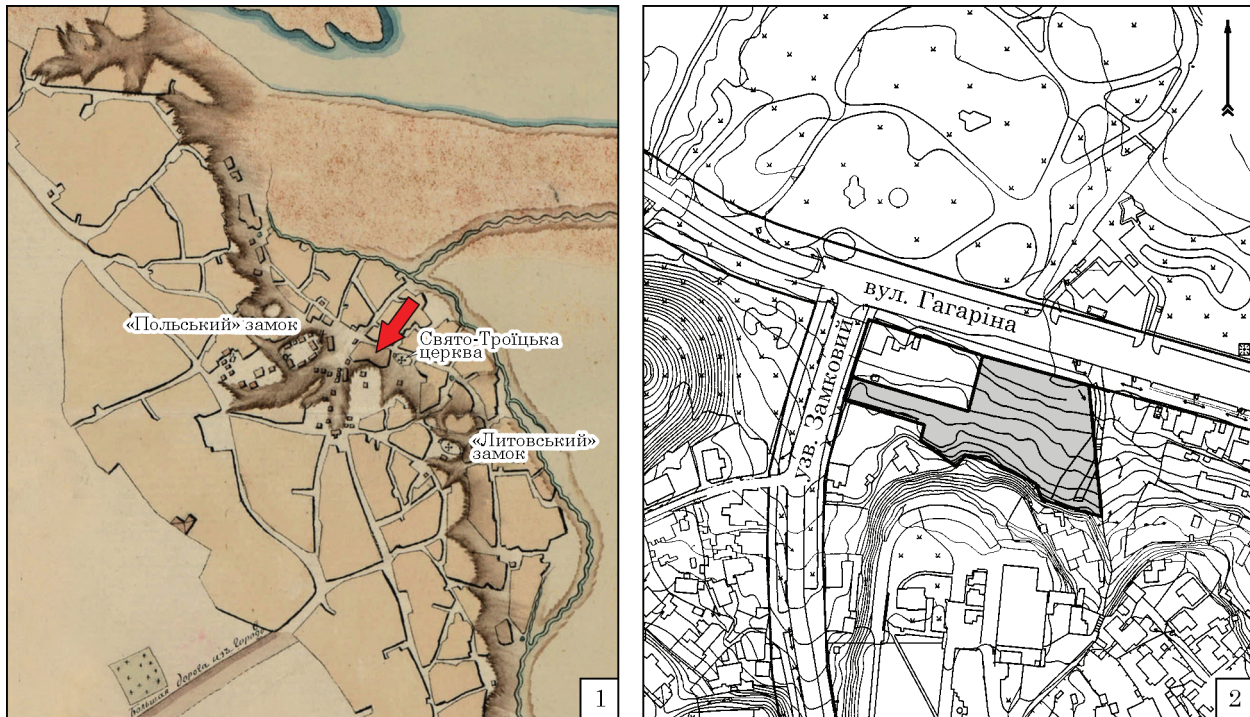


Рис. 1. Розташування земельної ділянки на території черкаського Подолу (вул. Гагаріна, 60), де проводилися археологічні розкопки у 2022 р.: 1 — локалізація на плані міста рубежу XVIII — XIX ст.; 2 — план і топографія

горі, де стояв сам замок, а також на прилеглий до неї території, де розташовувався посад (Верхній і Нижній). Дзеленьгора — висунутий у бік заплави Дніпра мис корінного берега між сучасними вул. Розкопною та узв. Мисливським. Із трьох боків гора оточена природними схилами, з напільного боку її обкопали ровом — його залишками є нинішній Старособорний узвіз.

Масштабні археологічні розкопки на території Черкаського замку литовського часу виконала Черкаська експедиція Інституту археології НАН України (керівник — Д. П. Куштан) у 2020 й 2023 рр. — ділянки по вул. Байди Вишневецького, 2, узв. Старособорний, 11, 32/1 (Куштан 2022а). Серед знахідок виявлені матеріали, що належать до ранньої історії міста, датовані кінцем XIV — XV ст. Переважно це фрагменти керамічного посуду «своєрідної» й «традиційної» груп, які віддалено нагадують давньоруську гончарну традицію: яйцеподібна форма тулуба, S-подібний профіль вінець, врізаний орнамент на плечиках. Горщики «своєрідної» групи виліплені з доволі грубого тіста з домішкою жорстви та характерних золотавих лусочок слюди; вони є грубими й архайчними: їхня нижня частина виглядає майже як ліпна, а верхня підправлена на повільному (ручному) гончарному крузі; оформлення вінець переважно просте. «Традиційна» кераміка виготовлена з якісного тіста (біло- та сіроглиняного) на швидкому гончарному крузі, характеризується потовченими вінцями з закраїною зсередини. Орнаментация обох груп кераміки зазвичай невибаглива — прокреслені лінії та хвилі на рівні плечиків; зрідка на денцях трапляються рельєфні знаки-клейма.

У 2022—2023 рр. уперше за історію археологічних досліджень у Черкасах організовано масштабні розкопки на території Подолу (Нижнього міста). Їх також виконала Черкаська експедиція (Куштан 2023). Досліджувана ділянка розташована за адресою вул. Гагаріна, 60. Із півдня вона обмежена схилом тераси, на якій розбитий сквер імені Богдана Хмельницького. Із заходу знаходиться пониззя давнього яру (нині узв. Замковий), зі сходу — інший невеликий яр (узв. Парковий). Обабіч ділянки на мисах розташовані два черкаські замки: з протилежної сторони Замкового узвозу — «польський» на сучасному Пагорбі Слави, за вул. Розкопною — «литовський» на Дзеленьгорі (рис. 1: 1). За топографією ділянка є похилим схилом першої надзаплавної тераси правого берега Дніпра (рис. 1: 2). Ґрунт супіщаний. Культурний шар тут досить потужний (до 1,5 м), стратиграфія складна через наявність численних прошарків супіску та піску, що утворені осипами, або були нанесені внаслідок повеней. Окрім того простежено чимало випадків руйнування культурного шару внаслідок пізніх (XIX—XX ст.) перекопів.

У межах ділянки впродовж двох сезонів розкопано понад 1200 м<sup>2</sup>. Найдавніші археологічні знахідки належать до часу передісторії Черкас — фрагменти кераміки зарубинецької (II ст. до н. е. — II ст. н. е.) та черняхівської (IV ст. н. е.) культур. Решта матеріалів пов'язана з культурним шаром пізньосередньовічного та ранньомодерного міста (кінець XIV — XVIII ст.) і цвинтарем Свято-Троїцької церкви XVII—XVIII ст. Виявлено низку різночасових об'єктів, серед яких особливий інтерес становить споруда 2 —



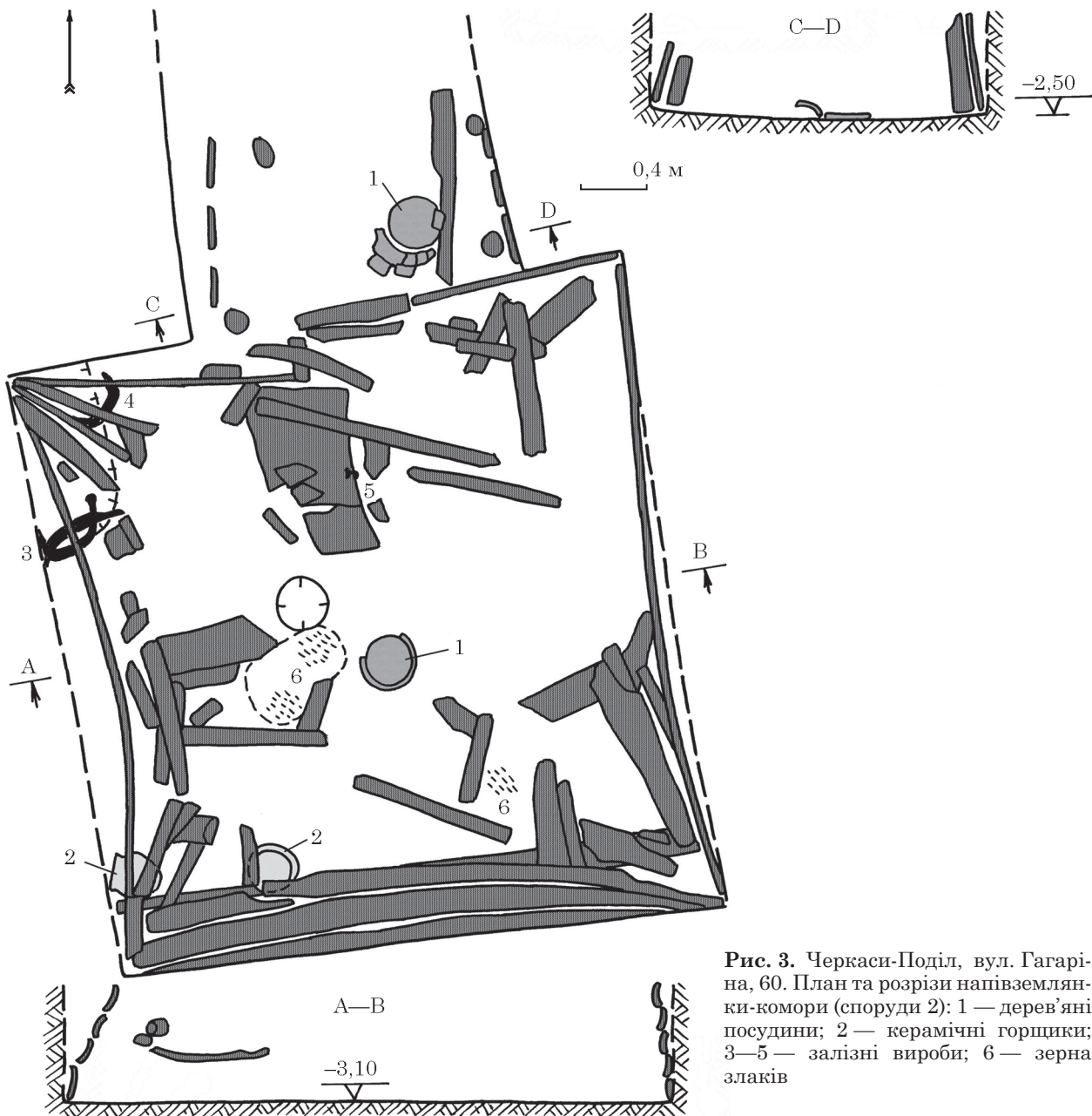
Рис. 2. Черкаси-Поділ, вул. Гагаріна, 60. Етапи дослідження напівземлянки-комори (споруди 2)

залишки будівлі, що належить до перших десятиліть існування міста Черкаси (початок XV ст.). Вона знаходилась на схід від умовного центру ділянки.

Це заглиблена споруда, що загинула внаслідок пожежі, завдяки чому й непогано збереглася. Вона була виявлена на рівні материкового піску за темним вуглистим заповненням із залишками згорілих дерев'яних конструкцій (рис. 2). Зверху її «перекривали» близько десяти поховань цвинтаря XVII—XVIII ст. Споруда (напівземлянка-комора) мала квадратний котлован, стіни якого були облицьовані дерев'яними колотими дошками, розташованими горизонтально (рис. 3). Збереглись п'ять рядів дошок, верхні унаслідок післяпожежної деформації конструкції похилились досередини будівлі (рис. 4). Ширина дошок близько 15 см, профіль вигнутий. Розмір спо-

руды  $3,50 \times 3,50$  м, глибина — 3,10 м від рівня сучасної поверхні. Будівля орієнтована стінами по сторонах світу. З північної сторони (з боку Дніпра) знаходився вхід у вигляді тамбура, стіни якого також облицьовані деревом (вертикальними дошками). У заповненні котловану споруди знайдено горілі дерев'яні бруси і колоди від перекриття, що обвалились під час пожежі. На дні споруди не зафіксовано ні стовпових ямок, ні ровиків попід стінами. Винятком є вертикальні стовпчики попід стінками вхідного тамбура.

На долівці знайдено дві дерев'яні посудини на кшталт цебер чи діжок. Одна з них (№ 1) виявлена в тамбурі (рис. 5: 1), друга (№ 2) — майже по центру споруди (рис. 5: 2). Через те, що посудини обгоріли під час пожежі, можна скласти уявлення про їхню зовнішній вигляд і конструкцію. Вони мали циліндричну форму, дно кругле діаметром



**Рис. 3.** Черкаси-Поділ, вул. Гагаріна, 60. План та розрізи напівземлянки-комори (споруди 2): 1 — дерев'яні посудини; 2 — керамічні горщики; 3—5 — залізні вироби; 6 — зерна злаків

близько 30 см, вигесане з суцільної дошки товщиною 1 см (рис. 6). Стінки були зроблені з вертикальних дерев'яних дощочок-клепок, що були прикріплені до дна за допомогою паза, підігнані одна до одної й утворювали тулуб ємності, стягнутий сегментоподібними у перетині вузькими дерев'яними обручами (їх залишки виявлені під час розчистки посудини 1).

Біля південно-західного кутка споруди на рівні підлоги знайдено дві керамічні посудини «своєрідної» групи (рис. 7). Більша з них, № 1, стояла на дні (рис. 5: 3). Це горщик із відбитою в давнину верхньою частиною. Він зберігся на висоту 25 см, тулуб яйцеподібний, максимальний діаметр 28 см, із широким плоским дном діаметром 14 см. Виготовлений горщик вручну з подальшим підправлінням на повільному гончарному крузі; в тісті є домішка подрібненої жорстви з лусочками слюди. Поверхня доволі груба сіро-

го кольору, місцями вкрита чорним накипом. У верхній частині горщика збереглися фрагменти орнаменту у вигляді горизонтальної прокресленої хвилі (рис. 7: 1). Інша посудина (№ 2) лежала на боці попід стіною споруди (рис. 5: 4). Це також горщик, але трохи меншого розміру: висота 21 см, діаметр вінець 19 см, тулуба — 21 см, дна — 10,5 см із невисоким раструбоподібним вінчиком. Як і попередній, він має яйцеподібний тулуб і орнаментований на плечиках прокресленою горизонтальною хвилею. На дні — опукле клеймо у вигляді шестикінечної зірки (рис. 7: 2). Горщик також ліплений від руки з подальшим підправлінням на крузі. В тісті є грубі домішки, поверхня недбало заглажена, має коричневий колір із темними плямами унаслідок вторинного випалу під час пожежі.

З підлоги споруди походить лита бронзова підвіска-іконка: кулон сердечкоподібної форми

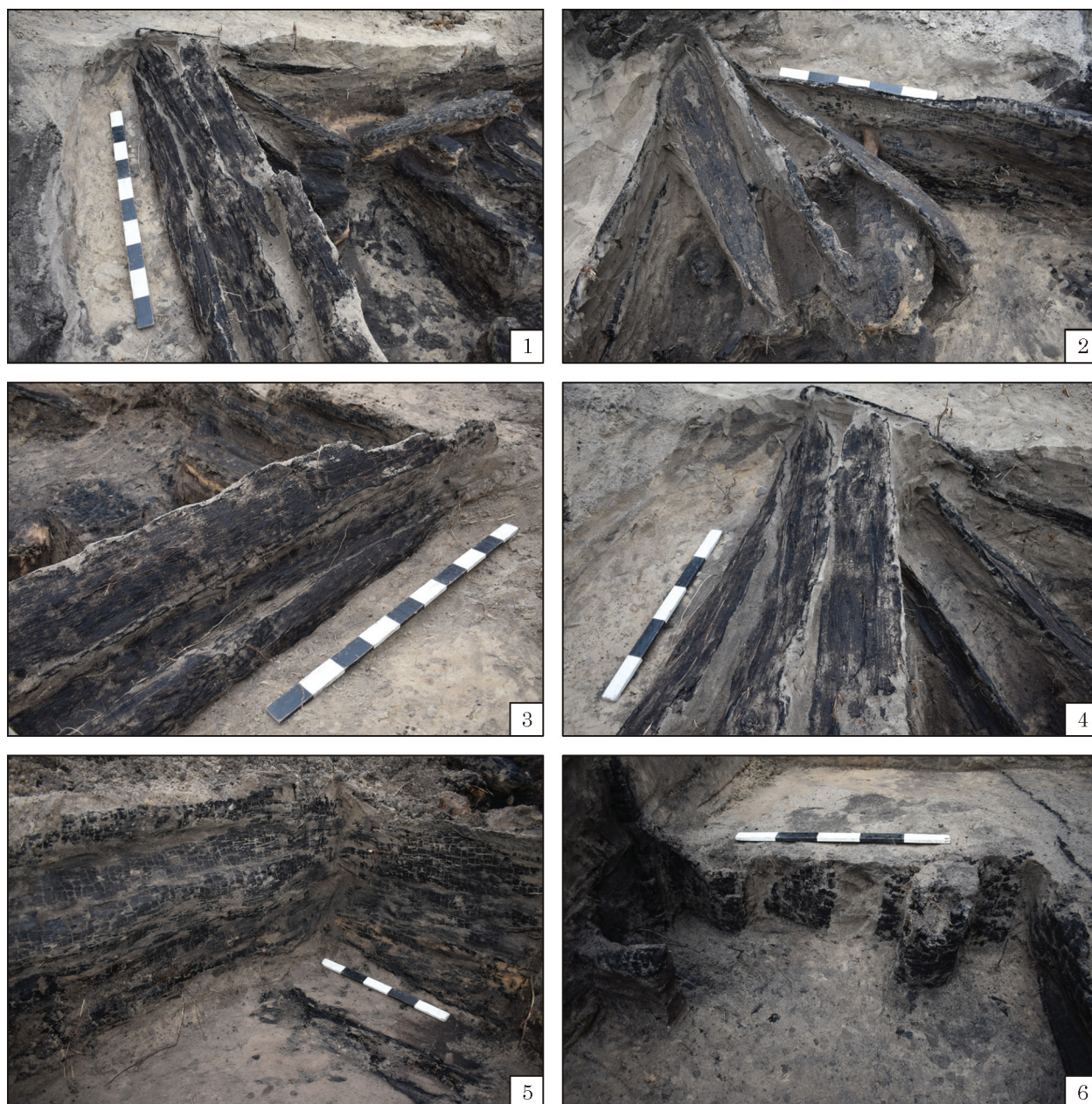


Рис. 4. Черкаси-Поділ, вул. Гагаріна, 60. Конструктивні деталі дерев'яного облицювання стін котловану напівземлянки-комори (споруди 2)

з вушком для підвішування, його розмір  $2,2 \times 1,6$  см. На ньому зображено хрест типу «Голгофа» з хрестограмою «ІС ХС» обабіч і напис по околу: «КРЕСТУ ТВОЄМУ ПОКЛОНТЦЕ» (рис. 8: 4). Там само трапились залізні вироби: голка з відламаним вушком (рис. 8: 5) та вузький ніж із накладним руків'ям (рис. 9: 1; 10: 1). Також у ході дослідження споруди знайдено значну колекцію інших предметів із заліза, зокрема спеціалізованих знарядь праці. У північній стінці комори ліворуч від виходу між дошками облицювання стирчала залізна коса-горбуша (рис. 5: 5). Вона має вигляд вузької пластини, вигнутої з обох кінців: у бік дзьоба та п'ятки, до якої кріпили держак (рис. 9: 4; 10: 4). Довжина коси 48 см, ширина полотна в середній частині 5 см, товщина — 0,7 см. Попід західною стінкою, ближче до північно-за-

хідного кута споруди в ямці виявлено сховок зі ще двома залізними предметами: стругом і дужкою від великого цебра або бадді. Струг дворучний (чинбарський або бондарський?) з полотном дугоподібної форми, кінці якого переходять у ручки-держак (рис. 9: 5; 10: 5). Його довжина 58 см, ширина полотна 4,5 см, товщина — 0,8 см. Держак підпрямокутні в перетині довжиною 13 см. Дужка цебра або бадді має вигляд дуги з кутими петлями на кінцях, в які вставлені скоби, за допомогою яких виріб кріпився до дерев'яної емності (рис. 9: 3; 10: 3). Діаметр останньої, судячи з розмірів дужки, мав становити 45 см. Ширина дужки 3 см, товщина — 0,3—0,6 см. Навпроти виходу зі споруди на рівні долівки знайдено товсті горілі дошки, атрибутовані як двері, що впали під час пожежі та руйнування конструкції (рис. 5:

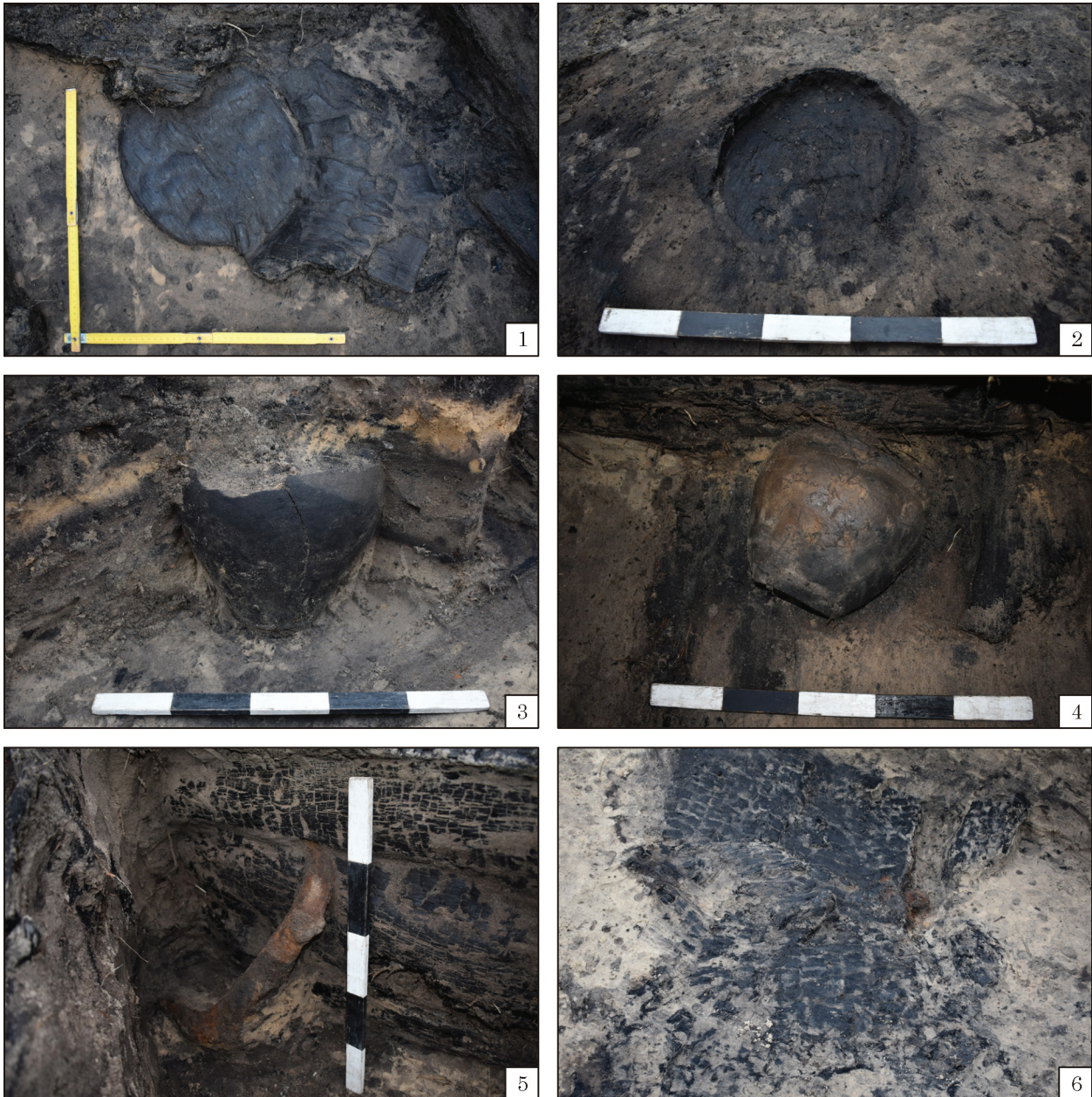


Рис. 5. Черкаси-Поділ, вул. Гагаріна, 60. Умови виявлення знахідок у напівземлянці-коморі (споруди 2)



6). Це підтверджує знахідка під ними залізної накидної петлі для замка. Вона кута з зігнутого навпіл товстого дроту (загальна довжина 20 см). З одного боку є менша петля з продітою скобою, якою виріб кріпився до дверей, з іншого — більша ромбоподібна петля з перекрученого дроту, яка закінчується склепанним і закрученим кінцем (рис. 9: 2; 10: 2).

Також на долівці напівземлянки трапились кілька скупчень згорілих зерен злаків. На аналіз було передано обгорілі рештки ботанічного походження загальним обсягом близько 50 см<sup>3</sup>. Природну збереженість палеоетноботанічних решток оцінити доволі складно. З одного боку, зер-

Рис. 6. Черкаси-Поділ, вул. Гагаріна, 60. Дно дерев'яного цебра чи діжки з долівки тамбура напівземлянки-коморі (споруди 2)



Рис. 7. Черкаси-Поділ, вул. Гагаріна, 60; керамічний посуд з долівки напівземлянки-комори (споруди 2)

нівки виглядають добре збереженими і такими, що майже не змінили форму за високотемпературного впливу. З іншого — з-поміж матеріалів було багато фрагментів. За п'ятибальною шкалою матеріал слід оцінити у 3 бали.

Ідентифікаційний аналіз зернівок культурних рослин виконано із залученням матеріалів широкого кола публікацій на цю тему, а також порівняння із сучасною колекцією і давніми зразками; бур'янів — за відповідними визначниками бур'янів України.

За попереднім переглядом, збіжжя виявилось одноманітним — це зернівки жита (*Secale*

*cereale*)<sup>1</sup>. Для детальнішої перевірки було відібрано частину матеріалу близько 10 см<sup>3</sup>. Усі зернівки, а також частини, які не втратили важливі для визначень морфологічні ознаки, виявились зернівками жита. У відбраному зразку містилось 393 одиниці; показник загалом дещо вищий за сучасний. Себто зернівки могли бути дещо дрібнішими, ніж сучасні.

1. Жито було суттєво поширеним, а його значення набуло символічного навантаження, що оспіване в піснях і згадане в українських прислів'ях. Жито саме по собі є символом родючості й багатства (дет. див.: ред. Горбаненко 2020, с. 52—69).

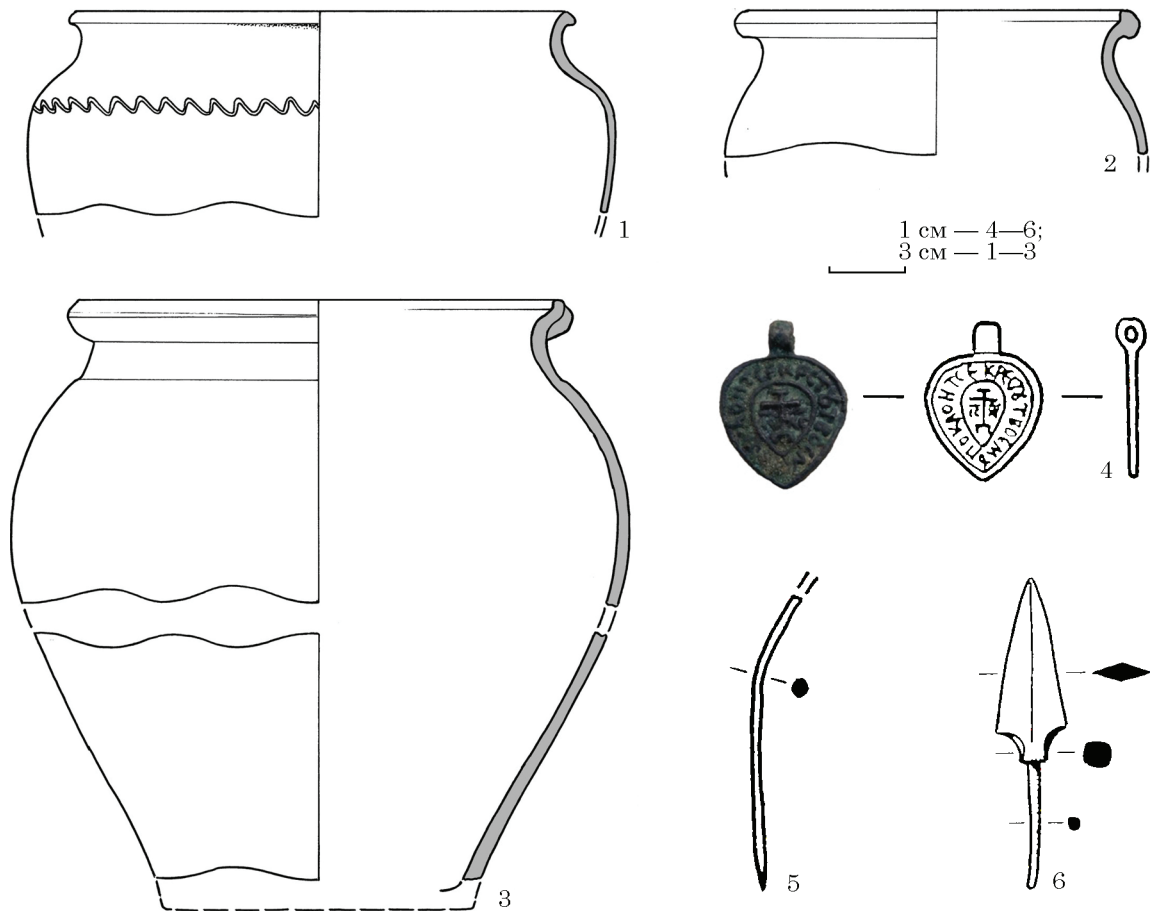


Рис. 8. Черкаси-Поділ, вул. Гагаріна, 60. Знахідки з напівземлянки-комори (споруди 2): 1—3, 6 — заповнення котловану; 4, 5 — долівка (1—3 — кераміка; 4 — бронза; 5, 6 — залізо)

З цього контрольного зразка вдалось вилучити лише шість зернівок бур'янів, подібних до безки польової (*Convolvulus arvensis*).

За станом збереженості матеріалу можемо припустити, що обвуглення не було надто інтенсивним. Зернівки виявились майже не спотвореними, але доволі крихкими. Мабуть у цьому випадку для збереженості важливішу роль відіграло не стільки обвуглення, скільки відносно не тривалий час археологізації збіжжя.

Зернівки жита були доволі значних розмірів, близьких до сучасних. Кількість бур'янів незначна — лише 1,5 %, тобто на рівні статистичної похибки. Отже, можна припустити, що маємо справу зі спеціально відібраним збіжжям, яке давні хлібороби готували як посівний фонд.

Контекст знахідки не проливає світла на умови зберігання збіжжя. Логічно було б припустити, що зерно зберігали в якійсь тарі, а не насипом на долівці. Утім, її решток виявлено не було.

Із заповнення споруди також походять обгорілі кістки та уламки рогів свійських і диких тварин.

У споруді 2 не виявлено будь-якого опалювального пристрою на кшталт вогнища чи печі, тож, імовірно, вона не була жилию, а використовували її як комору. Розташований цей об'єкт за 200 м від міського замку литовського часу на Дзеленьгорі. Імовірно, це була чинбарна або бондарна майстерня. На перше вказує наявність інструменту (стру-

га) і віддаленість від замку, адже процес обробки шкіри спричиняє сильний сморід. Про бондарну спеціалізацію споруди може свідчити специфічний (вигнутий) профіль дошок, яким приміщення обшито зсередини, та наявність готових дерев'яних емностей (продукції?). У такому випадку розташування бондарної майстерні на Подолі можна пояснити близькістю до сировини — будівельного лісу, що сплавливали по Дніпру. Окрім того комору використовували для зберігання продуктів і збіжжя, про що свідчать знахідки дерев'яних і керамічних посудин, а також скупчення зерен злаків.

Після пожежі котлован дерев'яної споруди ймовірно був закиданий піском, на що вказує добра збереженість обгорілих конструкцій. В її заповненні знайдені фрагменти кераміки і «своєрідної» (рис. 8: 1), і «традиційної» (рис. 8: 2, 3) груп. Також звідти походить залізне черешкове вістря стріли (рис. 8: 6), яке характеризується витягнутим трикутним пером із виїмками по основі. У верхній частині заповнення трапилась кераміка другої половини XV ст. — це фрагменти білоглиняних горщиків із характерним грибоподібним та овоїдним профілями вінець, а також покришки. Імовірно, XV ст. слід датувати невелику свинцеву підвісну печатку-молівдовул, знайдену на південь від розкопу 2. Вона овальної форми розміром 1,7 × 1,3 см. На одній стороні — залишки зображення у вигляді кругового канта та нечітке зображення святого (?).

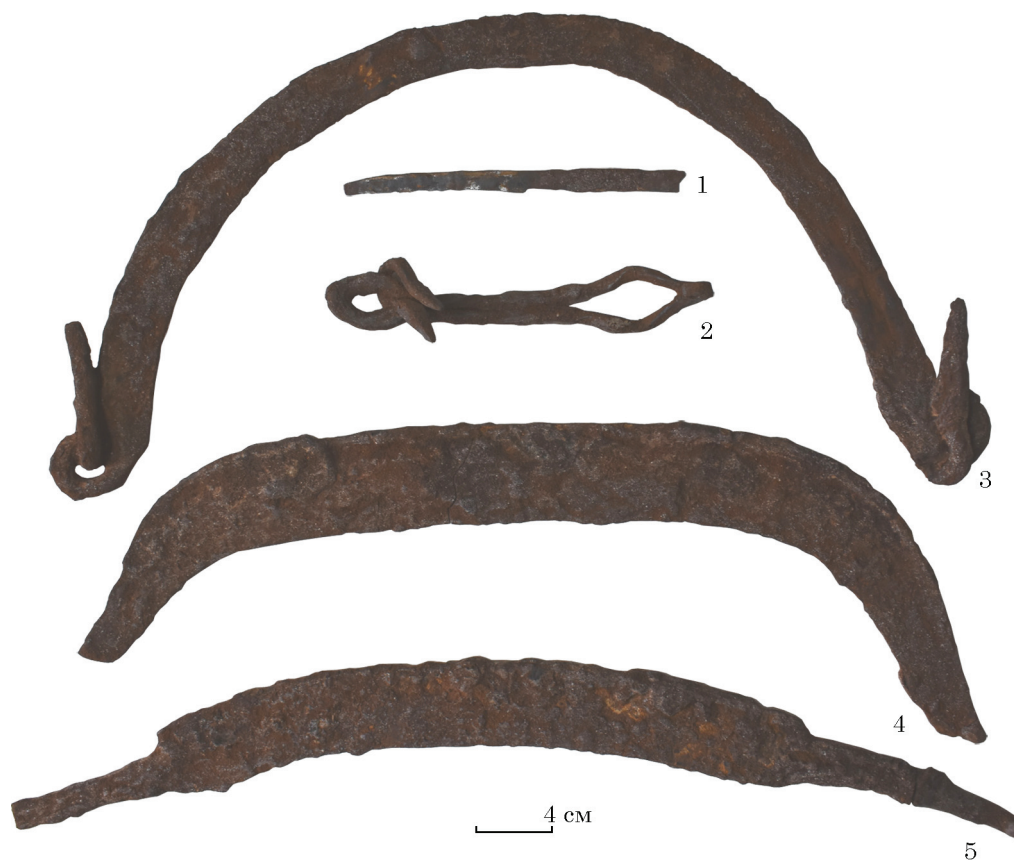


Рис. 9. Черкаси-Поділ, вул. Гагаріна, 60. Залізні вироби з напівземлянки-комори (споруди 2), фото

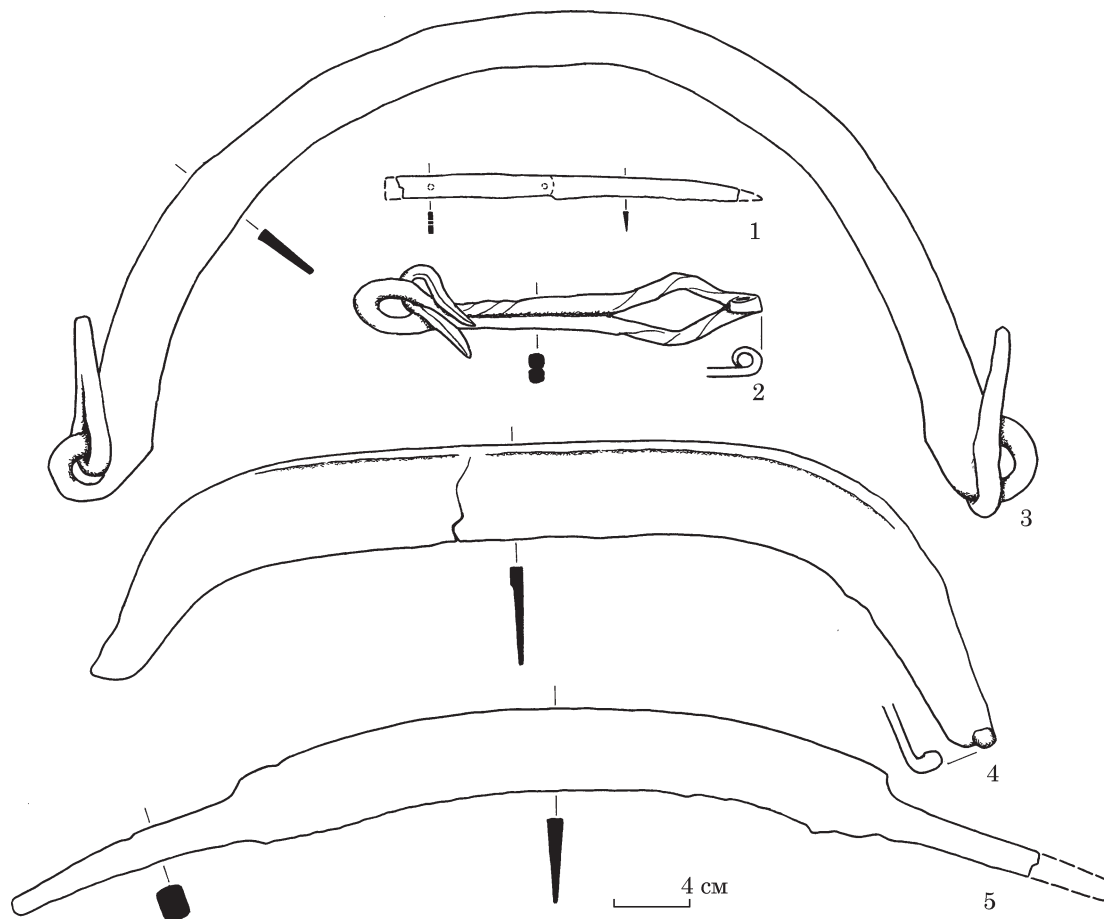


Рис. 10. Черкаси-Поділ, вул. Гагаріна, 60. Залізні вироби з напівземлянки-комори (споруди 2), прорисовки

Комплекс археологічних знахідок, виявлений у споруді 2 на території черкаського Подолу, є звичайним для пам'яток післямонгольського та ранньолитовського часів на теренах Південно-Східної Європи. Керамічний посуд (і «своєрідної», і «традиційної» груп) має аналогії на пам'ятках кінця XIV — початку XV ст. Київщини та Поділля (Кучера 1965, с. 208—210; 1969, рис. 5, 6; Беляєва 1982, с. 84—88, рис. 29; Івакін 1996, рис. 8—10, 49, 60, 67, 74, 75; Оногда 2007; 2008, с. 24, іл. 1; 2012, с. 10). Цікавим є клеймо на дні одного з горщиків — шестикутна зірка. Найімовірніше гончар запозичив цей знак із золотоординських монет того часу (дирхемів, або дангів), де той нерідко трапляється.

Такі знаряддя як коси-горбуші з'явилися і побутували в I тис. н. е. (див.: Горбаненко, Пашкевич 2010, с. 214—217; джерела див. там само). Суттєвого поширення вони набули наприкінці I тис. н. е. й у давньоруський період і проіснували до XIX ст. (Гюльденштедт 1804, с. 37, 38). У загальних рисах коси практично не змінювали. У давньоруський та післямонгольський часи коси-горбуші мали досить великий ареал поширення: від території сучасної Білорусі на півночі до Молдови на півдні (Беляєва 1982, рис. 14: 2; Бярня, Рябой 2000; Звягура і др. 2000, мал. 30: 3).

Дворучний залізний струг, подібний до черкаського, походить із білоруського Полоцька (там він атрибутований як деревообробне знаряддя) (Звягура і др. 2000, мал. 100: 27). Ножі з накладним рук'ям відомі з розкопок на городищі хут. Половецький на Київщині (Кучера 1969, с. 178; Беляєва 1982, рис. 16: 7, 8).

Важливе значення для датування виявленої споруди має знахідка на її долівці бронзової серцеподібної підвіски з зображенням Голгофського хреста і написом «Кресту твоему поклоняюся». Абсолютно подібні натільні прикраси — предмети християнського благочестя — походять із комплексів XV ст. із теренів сусіднього з ВКЛ Великого князівства Тверського: поховань некрополя в Стариці та посаду самої Твері (Романченко 1928, с. 38—39, рис. 1: 9; Солдатенкова, Персов 2005, с. 219—229, рис. 2: 7). Вочевидь, ці прикраси мають північноруське походження, адже, крім Тверської землі, знайдені в Пскові та Великому Новгороді (Колпакова 2014, рис. 1).

Виявлення на території черкаського Подолу господарської комори початку XV ст. свідчить про економічне зростання колишнього прикордонного форпосту на межі з Диким полем, яким були Черкаси з часу заснування. Через кілька десяти років після осадження Черкаський замок починає обростати ремісничо-сільськогосподарською округою. Вигідне географічне положення міста досить швидко перетворило його на значний адміністративний центр ВКЛ (після ліквідації у 1393 р. подільського уділу Коріатовичів), важливий транзитний пункт на жвавому торговельному та дипломатичному шляху, який пролягав із генуезького (згодом османського) порту Кафа (Феодосія) в Криму на Київ, далі — на Вільно, або Псков, Великий Новгород, Твер і Москву. Виняткове стратегічне значення Черкас було

обумовлено ще й тим, що місто на південно-східно-му прикордонні стало основним форпостом колонізації земель нижче по Дніпру та на Лівобережжі, де знаходились підпорядковані замковій адміністрації мисливські та рибальські угіддя-уходи.

Загибель споруди від вогню можна пояснити і випадковою пожежею, і спаленням унаслідок ворожого нападу. Про останнє опосередковано свідчить вістря стріли, виявлене в заповненні об'єкту. Вочевидь, із закінченням «Великої замятні» в Золотій Орді (після 1380 р.) зазіхання татар на втрачені території відновились, особливо ж після поразки литовсько-польсько-руського війська в битві на р. Ворскла у 1399 р.

## ЛІТЕРАТУРА

Беляєва, С. А. 1982. *Южнорусские земли во второй половине XIII — XIV вв. (по материалам археологических исследований)*. Київ: Наукова думка.

Бярня, П. П., Рябой, Т. Ф. 2000. *Два клада из Старого Орхья*. Кишинев: Высшая антропологическая школа.

Горбаненко, С. А. (ред.). 2020. *Побутова магія східних слов'ян за археологічними даними: нариси*. Київ: Наукова думка.

Горбаненко, С. А., Пашкевич, Г. О. 2010. *Землеробство давніх слов'ян (кінець I тис. до н. е. — I тис. н. е.)*. Київ: Академперіодика.

Гюльденштедт, А. 1804. Описание некоторых в малой России употребительных плугов. *Технологический журнал*, 1, 2, с. 3-31.

Звягура, Я. Г., Каробушкіна, Т. М., Лысенка, П. Ф., Штыхаў, Г. В. 2000. *Сярэднявековы перыяд (IX—XIII ст.ст.)*. Археологія Беларусі, 3. Минск: Беларуская навука.

Івакін, Г. 1996. *Історичний розвиток Києва XIII — середина XVI ст. (історико-топографічні нариси)*. Київ.

Колпакова, Ю. В. 2014. Подвески-дорники в псковских археологических и вещевых музейных коллекциях. *Археология и история Пскова и Псковской земли*, 29 (59), с. 82-94.

Кучера, М. П. 1965. Середньовічне городище біля с. Сокильці на Південному Бугу. *Археологія*, XIX, с. 201-214.

Кучера, М. П. 1969. Про одну групу середньовічної кераміки на території УРСР. В: Бідзіля, В. І. (ред.). *Слов'яно-руські старожитності*. Київ: Наукова думка, с. 174-181.

Куштан, Д. П. 2019. Черкаси — форпост Східного Поділля у XIV—XV століттях. В: Литвиненко, Р. О. (ред.). *Археологія Поділля. Матеріали Всеукраїнської наукової конференції, 16 жовтня 2019 р.* Вінниця: Твори, с. 92-100.

Куштан, Д. 2022а. Археологічні розкопки в середмісті Черкас. *Археологічні дослідження в Україні 2020 р.*, с. 326-330.

Куштан, Д. П. 2022б. Археологічні дослідження в Черкасах у контексті дискусій про час заснування міста. *Археологія і давня історія України*, 3 (44), с. 517-533.

Куштан, Д. П. 2023. Розкопки на території Черкаського Подолу. *Археологічні дослідження в Україні 2022 р.*, с. 323-331.

Куштан, Д., Ластовський, В. 2016. *Археологія та рання історія Черкас*. Київ; Черкаси: ІА НАН України.

Оногда, О. В. 2007. До питання про своєрідну групу кераміки післямонгольського часу. *Магістеріум*, 27: Археологічні студії, с. 70-74.

Оногда, О. В. 2008. Керамічні комплекси XIV—XVI століть з розкопок на території Старого Арсеналу. *Лаврський альманах*, 21 (8): Печерська фортеця та Київський Арсенал: нові дослідження, с. 24-31.

Оногда, О. В. 2012. *Кераміка Середньої Наддніпряниці другої половини XIII—XV ст.* Автореферат дисертації канд. істор. наук. ІА НАН України.

ПСРЛ. 1980. *Полное собрание русских летописей*. XXXV: Летописи белорусско-литовские. Москва: Наука.

Романченко, Н. Ф. 1928. Образцы старицкого медного литья. *Материалы по русскому искусству (Художественный отдел ГРМ)*. 1. Ленинград, с. 37-42.

Солдатенкова, В. В., Персов, Н. Е. 2005. К вопросу о бронзолитейном производстве и бытовании некоторых образцов медного литья в одном из кварталов средневековой Твери XV—XVI веков. В: Гнучова, С. В. (ред.). *Ставрографический сборник*. III: Крест как личная святыня. Москва: Древлехранилище, с. 210-222.

## REFERENCES

Beliaeva, S. A. 1982. *Iuzhnorusskie zemli vo vtoroi polovine XIII — XIV vv. (po materialam arkheologicheskikh issledovaniy)*. Kyiv: Naukova dumka.

Byrnia, P. P., Riaboi, T. F. 2000. *Dva klada iz Starogo Orkheia*. Kishinev: Vysshaya antropologicheskaya shkola.

Horbanenko, S. A. (ed.). 2020. *Pobutova mahiia skhidnykh slov'ian za arkheolohichnymu danymu: narysy*. Kyiv: Naukova dumka.

Horbanenko, S. A., Pashkevych, H. O. 2010. *Zemlerobstvo davnikh slov'ian (kinets I tys. do n. e. — I tys. n. e.)*. Kyiv: Akadempriodyka.

Giuldenshtedt, A. 1804. *Opisanie nekotorykh v maloi Rossii upotrebitelnykh plugov. Tekhnologicheskii zhurnal*, 1, 2, s. 3-31.

Zviahura, Ja. H., Karobushkina, T. M., Lysienka, P. F., Štychaŭ, H. V. 2000. *Sierednieviakovy pieryjad (IX—XIII st.)*. Archiealohija Bielarusi, 3. Minsk: Bielaruskaja navuka.

Ivakin, H. 1996. *Istorychnyi rozvytok Kyieva XIII — seredyna XVI st. (istoryko-topohrafichni narysy)*. Kyiv.

Kolpakova, Iu. V. 2014. Podveski-dorniki v pskovskikh arkheologicheskikh i veshchevykh muzeinykh kolektsiakh. *Arkheologiya i istoriya Pskova i Pskovskoi zemli*, 29 (59), s. 82-94.

Kuchera, M. P. 1965. Serednovichne horodyshche bilia s. Sokiltsi na Pivdenomu Buzi. *Arkheolohiia*, XIX, s. 201-214.

Kuchera, M. P. 1969. Pro odnu hrupu serednovichnoi keramiki na terytorii URSR. In: Bidzilia, V. I. (ed.). *Slov'ianoruskii starozhytnosti*. Kyiv: Naukova dumka, s. 174-181.

Kushtan, D. P. 2019. Cherkasy — forpost Skhidnoho Podillia u XIV—XV stolittiakh. In: Lytvynenko, R. O. (ed.). *Arkheolohiia Podillia. Materialy Vseukrainskoi naukovoï konferentsii, 16 zhovtnia 2019 r.* Vinnytsia: Tvory, s. 92-100.

Kushtan, D. 2022a. Arkheolohichni rozkopky v seredmisti Cherkas. *Arkheolohichni doslidzhennia v Ukraini 2020 r.*, s. 326-330.

Kushtan, D. P. 2022b. Arkheolohichni doslidzhennia v Cherkasakh u konteksti diskusii pro chas zasnuvannia mista. *Arkheolohiia i davnia istoriia Ukrainy*, 3 (44), s. 517-533.

Kushtan, D. P. 2023. Rozkopky na terytorii Cherkaskoho Podolu. *Arkheolohichni doslidzhennia v Ukraini 2022 r.*, s. 323-331.

Kushtan, D., Lastovskiy, V. 2016. *Arkheolohiia ta rannia istoriia Cherkas*. Kyiv; Cherkasy: IA NAN Ukrainy.

Onohda, O. V. 2007. Do pytannia pro svoieridnu hrupu keramiki pislamonholskoho chasu. *Mahisterium*, 27: Arkheolohichni studii, s. 70-74.

Onohda, O. V. 2008. Keramichni komplekсы XIV—XVI stolit z rozkopok na terytorii Staroho Arsenalu. *Lavrskiy almanakh*, 21 (8): Pecherska fortetsia ta Kyivskiy Arsenal: novi doslidzhennia, s. 24-31.

Onohda, O. V. 2012. *Keramika Serednoi Naddnyprianshchyny druhoi polovyny XIII—XV st.* Avtoreferat dysertatsii kand. istor. nauk. IA NAN Ukrainy.

PSRL. 1980. *Polnoe sobranie russkikh letopisei*. XXXV: Letopisi belorussko-litovskie. Moscow: Nauka.

Romanchenko, H. F. 1928. Obraztsy staritskogo mednogo litia. In: *Materialy po russkomu iskusstvu (Khudozhestvennyi otdel GRM)*. 1. Leningrad, s. 37-42.

Soldatenkova, V. V., Persov, N. E. 2005. K voprosu o bronzoliteinom proizvodstve i bytovanii nekotorykh obraztsov mednogo litia v odnom iz kvartalov srednevekovoi Tveri XV—XVI vekov. In: Gnutova, S. V. (ed.). *Staurograficheskii sbornik*. III: Krest kak lichnaia sviatynia. Moscow: Drevlekhranilishche, s. 210-222.

D. P. Kushtan, S. A. Gorbanenko

## UTILITY COMPLEX OF THE EARLY 15<sup>th</sup> century FROM CHERKASY PODIL

This paper introduces the materials from archaeological explorations in 2022 at Gagarina str. 60 in Cherkasy. This area belongs to Cherkasy Podil (Lower Town) located in 200 m from the Lithuanian time castle at Dzelegora. Semi-pit-house or pit-storage (dwelling 2) dated to the beginning of 15<sup>th</sup> century is one of the most interesting features revealed by the excavations. The Feature is dated to the time when Cherkasy was shifted from a small border town of Podil principality (Lithuanian vassal) to an important administrative center of the Great Lithuanian Kingdom.

The dwelling was destroyed in fire which caused the preservation of its wooden construction including the wall coverage. Complex of finds composed of wooden and ceramic vessels, tannery's threshing machine, handle of a huge bucket, scythe, needle, knife and bronze icon-amulet comes from the feature's floor and filling. Charcoaled seeds were found on the floor of this dwelling. These are represented by rye (*Secale cereale*). The other domesticated plants were not found. We may note an admixture of weed looking similar to *Convolvulus arvensis* which is counted at 1.5 %. The latter estimate indicates the net cereal yield. Rye is a widely spread cereal. Its significance is underlined by the symbolic meaning in folk songs and expressions. Rye is a symbol of a good harvest and richness.

Burning of the dwelling may be explained by either the unintentional burning, or the military aggression. The latter may be indirectly confirmed by the arrowhead found in the filling of the dwelling. The analyzed feature is important in the study of subsistence and material culture of the «Lithuanian» period in the region.

**Keywords:** Cherkasy, Podil (Lower Town), Great Lithuanian Kingdom, medieval town, subsistence, material culture.

Одержано 16.09.2023

**ГОРБАНЕНКО Сергій Анатолійович**, кандидат історичних наук, старший науковий співробітник, Інститут археології НАН України, Київ, Україна.

**GORBANENKO Sergii**, Ph. D., Senior Researcher, the Institute of Archaeology, National Academy of Sciences of Ukraine, Kyiv, Ukraine.

ORCID: 0000-0003-4786-0369, e-mail: gorbanenko@gmail.com.

**КУШТАН Дмитро Павлович**, кандидат історичних наук, старший науковий співробітник, Інститут археології НАН України, Київ, Україна.

**KUSHTAN Dmytro**, Ph. D., Senior Researcher, Institute of Archaeology, the National Academy of Sciences of Ukraine, Kyiv, Ukraine.

ORCID: 0000-0002-6411-2154, e-mail: kushtan\_dp@ukr.net.