

А. Русяєва, Ю. Болтрик, О. Фіалко

## ДАВНІ ЕЛЛІНИ В ГИРЛІ БОРИСФЕНА (базова функція та атрибуція Білозерського поселення)

У статті розглянуто різнобічні етнокультурні інтерпретації науковців другої половини ХІХ — останніх двох десятиліть ХХІ ст. стосовно Білозерського поселення у Нижньому Подніпров'ї. На підставі зіставлення опублікованих основних категорій матеріальної культури з його археологічних розкопок і їх значної різниці з сільськогосподарських поселень ольвійської хори запропоновано інші варіанти його заснування протягом останньої чверті V ст. до н. е. За низкою неординарних артефактів гіпотетично визначено головну базову функцію та відповідну атрибуцію пам'ятки.

**Ключові слова:** давні елліни, поселення, ольвійська хора, еллінська апоікія-емпорій, матеріальна культура, амфори, графіті, хронологія.

Ідея написання статті про Білозерське поселення виникла у А. Русяєвої наприкінці травня цього року під впливом періодичних обстрілів російськими загарбниками Білозерської громади. Під час цієї війни зазнали руйнувань та uszkodжень безліч археологічних пам'яток (і поселенських, і поховальних) майже на всіх теренах України. Одній із цих поселенських структур Херсонщини і присвячена запропонована стаття.

Білозерське поселення є найвіддаленішою пам'яткою IV ст. до н. е. на сході ольвійського округу. Займає воно край правобережного плато над гирлом Борисфена (Дніпра), за 2 км на південь від оз. Біле. Найближчою прив'язкою місця цього поселення є південно-східна околиця с. Дніпровське Херсонського р-ну однієї області (рис. 1). Відповідно східний край поселення виходив на р. Кошева (рукав Дніпра), а південний дивився на головне русло Дніпра та на його рукави, найближчий з них Корабелка (Корабела), що є давнім замуленим

© А. РУСЯЄВА, Ю. БОЛТРИК, О. ФІАЛКО, 2024

річищем Славутича. Площу пам'ятки в 2 га<sup>1</sup>, визначають за оголеннями культурного шару в береговому кліфі, їх потужність 1—1,1 м. У цій місцині фіксуються три ізольовані ділянки культурного шару: доби бронзи, пізньокласична та ранньоелліністична, а також шар римської епохи (Былкова 1995, с. 112—113).

Останнім часом Білозерське поселення майже не згадується в науковій літературі порівняно з чималою кількістю публікацій попередніх років. В якому стані нині (після підризу греблі Каховської ГЕС та постійних російських обстрілів Білозерської громади) це поселення, нам не вдалося дізнатися, так само, як і долю матеріалів з його розкопок, що зберігалися в Херсонському краєзнавчому музеї та в археологічній лабораторії Херсонського державного університету. Саме ці обставини зумовлюють наше звернення до огляду опублікованих результатів минулих досліджень поселення з метою скласти про нього більш чи менш цілісну картину, додати деякі корективи в існуючі погляди і за можливості визначити головну базову функцію і відповідну атрибуцію цієї просторової структури. Тому важливого значення набувають питання, хто саме міг його заснувати в досить далекому від Ольвії районі, і чи дійсно це поселення було складовою великої сільськогосподарської хори Ольвійського полісу у IV ст. до н. е.

**Історія вивчення.** Для повнішого уявлення, як науковці репрезентували Білозерське поселення в період його відкриття у другій половині ХІХ ст. і в останні три десятиліття під

1. Реально, це площа розповсюдження культурного шару, яка збереглася після пошкоджень окопами часів Другої світової війни, різних будівельних та агротехнічних робіт навколо (Былкова 1989, с. 24).

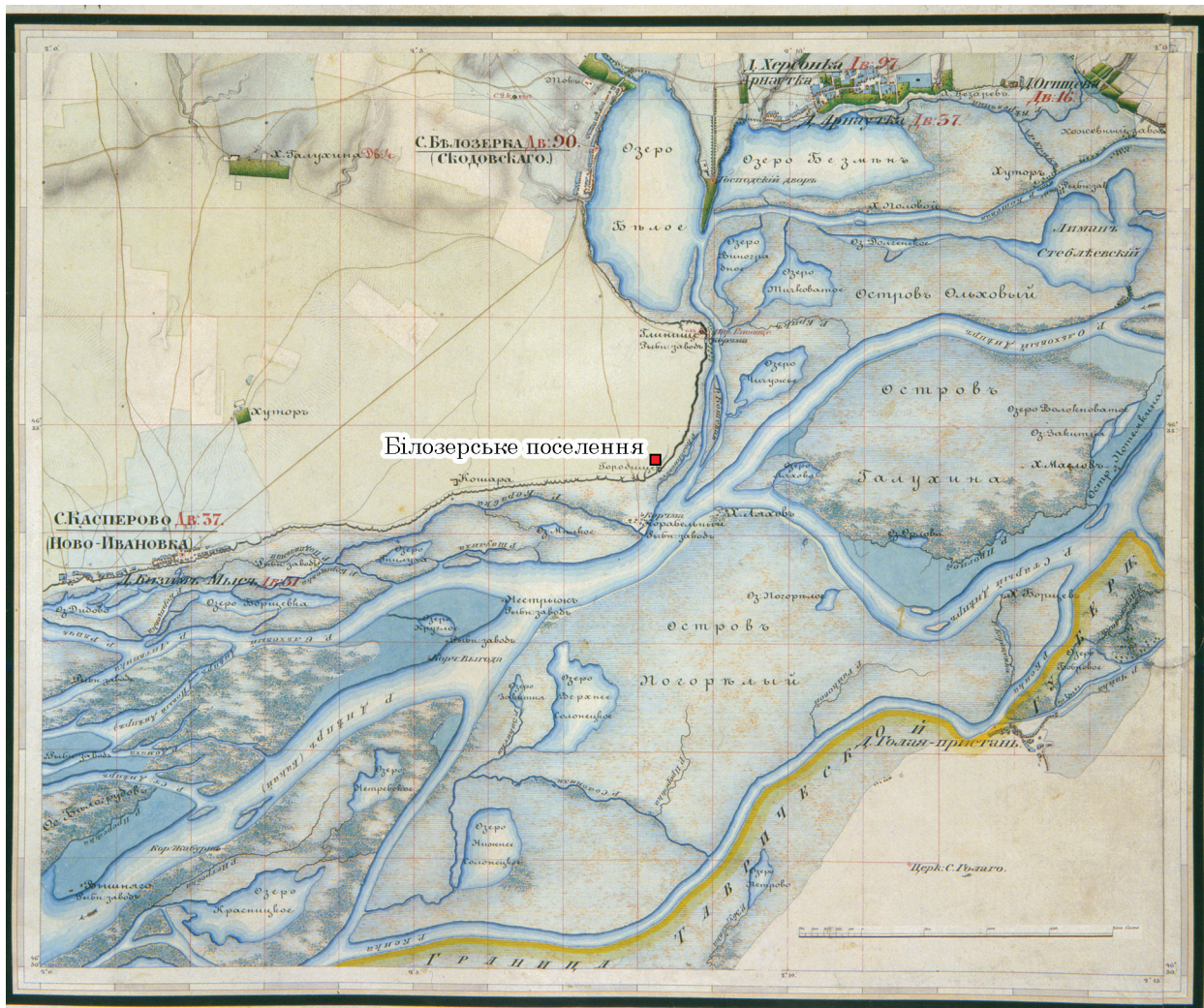


Рис. 1. Розташування Білозерського поселення над гирлом Дніпра. Основа: карта корпусу топографів 1852 р. Ряд XVI, лист 13

Fig. 1. The location of the Bilozerka settlement above the mouth of the Dniro River. Source: map by the Surveyor General's Corps of 1852. Row XVI, sheet 13

час проведення археологічних досліджень, варто хоча б стисло розглянути численні праці в хронологічній послідовності. Одразу зазначимо, що в історіографічному огляді найбільша увага буде приділятися цьому поселенню, переважно основним тлумаченням його етнокультурної характеристики<sup>2</sup>.

Насамперед протягом тривалого часу в працях різних авторів про нижньодніпровські городища наводились уривчасті згадки про окремі візуальні спостереження і незначні знахідки на цьому поселенні. Так, спершу Ф. Брун у короткому звіті про поїздку до гирла Бугу і Дніпра у примітці повідомляв, що А. Чирков, який ґрунтовно вивчив усі особливості берегового краю нижнього Дніпра і накреслив докладну карту його басей-

2. Зазначимо, що історію вивчення городищ і поселень Нижнього Подніпров'я в античну добу подано В. Билковою у монографії (Билкова 2007, с. 13–25). Однак щодо Білозерського поселення, то там досить побіжно згадано погляди окремих науковців.

ну, говорив йому, «між іншим, що біля села Білозерка нині ще помітна поблизу самого берега ріки кам'яна бруківка в 5 футах нижче горизонту землі»<sup>3</sup> (Брун 1863, с. 991, прим.)<sup>4</sup>. Невдовзі завдяки Ф. Бруну було опубліковано короткий нарис А. Чиркова про нижньодніпровські городища, але жодним чином серед них не згадано

3. Усі переклади українською зроблені авторами.

4. Тут слід згадати викладений камінням спуск на сусідній давній гавані Глибокої Пристані. Його у рельєфі місцевості простежив С. Буйських. Ділянка стародавньої дороги (шириною 3,4 м) із брил вапняку та вапнякової крихти на глиняному розчині підіймалася з боку Дніпровського лиману і мала продовження у вигляді відмостки (Былкова, Буйських 1993, с. 15–16). Ця дорога, з огляду на незначну ширину возів, дозволяла користування нею одночасно в обох напрямках. Тема давнього транспорту на цій пам'ятці пов'язана також із відомою знахідкою псалія з ікла кабана (Буйських, Островерхов 1994, с. 34–38).

Білозерське поселення (Чирков 1867)<sup>5</sup>. Однак, важливо, що рештки розбитих амфор, глеків, горщиків, чаш за всіма ознаками А. Чирков вважав аналогічними ольвійським. Давньогрецькі поселенці тут процвітали завдяки сприятливому клімату, родючим ґрунтам, привільним степам з розмаїтою рослинністю і лісами в балках, багатими рибою дніпровським водам та торгівлі з кущами, які заходили з портів Чорного моря (Чирков 1867, с. 549).

Стародавнє Білозерське городище, відкрито власником Г. Скадовським на своїх землях, згадував український етнограф та краєзнавець, дослідник чумацтва Павло Рябков в розлогодному статистико-економічному дослідженні, присвяченому рибальству в Херсонській губернії. П. Рябков наголошував, що городище має явні сліди грецького поселення, сучасного Ольвії. Він зауважив, що на той час воно було населеним рибалками, що займалися ловлею осетрів не в річці, а в дельті Дніпра, біля городища. Підкреслюючи, що кращий лов осетрів і оселедців і тепер розміщувався у гирлах Дніпра (Рябков 1890, с. 51—52).

Згодом, через значний проміжок часу В. Ястребов у топографічному огляді старожитностей Херсонської губернії, здається, вперше локалізував це поселення біля оз. Біле (затока Дніпра, воно ж лиман невеликої р. Білозерка, яка впадає в північно-західну частину озера<sup>6</sup>). Причому він також послався на А. Чиркова, який повідомляв Ф. Бруну про побачену ним кам'яну бруківку і звістку Г. Скадовського про знайдені кам'яні молотки на березі ріки та інші речі, знайдені під час риття каналу під виноградник (Ястребов 1897, с. 72, 116). Наступного року на VIII Археологічному з'їзді Г. Скадовський<sup>7</sup> виступив із доповіддю про нижньодніпровські городища та кургани, де Білозерське городище займало перше місце. Окремі ре-

5. Заслужують на особливу увагу висновки А. Чиркова, оскільки його обстеження цього регіону належать до часу, коли на цій території ще можна було зафіксувати чимало вцілілих деталей та слідів давнього антропогенного впливу на ландшафт. На думку автора, всі городища мали вигляд неправильного чотирикутника, в якому однією стороною був край стрімкого кліфу Дніпровського лиману чи майже прямовисний берег самого Дніпра, інші сторони складають короткі і глибокі яри, а четверту сторону утворює великий рів, який замикав усю фортифікаційну систему. Городища були обнесені високими кам'яними стінами, недоступними для нападників (Чирков 1867, с. 547). Варте також уваги чи не найперше пряме свідчення цього автора, що сучасні місцеві мешканці розбирали залишки оборонних стін городищ і використовували їх для власних будівель, маєтків і церковних споруд (Чирков 1867, с. 548).

6. Не плутати з більшою річкою з такою ж назвою на лівобережжі Запорізької обл.

7. У селищі Білозерка з 1798 р. розташовувався родинний маєток Скадовських, різнобічно обдарованого дворянського роду Херсонщини, що залишили помітний слід у культурній спадщині цього краю.

шттки кладок фундаментів наземних будинків, заглиблених жител, господарських ям і речові знахідки, виявлені ним під час проведення перших розкопок на теренах цього поселення, які йому належали, було також атрибутовано як грецькі (Скадовський 1898, с. 81—85).

Філолог-германіст Ф. Браун вперше, за географічним описом античного світу та координатами населених пунктів, наведених Птолемеем (Ptolem. III, 5), визначив Білозерське поселення як грецьке місто Метрополіс. Хоча Птолемей помилково локалізував Ольвію на Борисфені, але відмічена ним відстань від цього міста (51,7 верст) і сучасна (45 км) доходила до с. Білозерка на березі оз. Білого, утвореного течією Дніпра, що зумовило Ф. Брауна впевнено локалізувати Метрополіс. З посиленням на згадку Ф. Бруна про «кам'яну бруківку», за повідомленням А. Чиркова (Брун 1863, с. 232, прим.), Ф. Браун вважав, що за всіма ознаками тут розміщувалося давньогрецьке поселення, яке і вказує на розташування саме Метрополіса на Борисфені. Таку назву місто могло отримати від розташованого поблизу уславленого храму «Матері богів» чи Деметри на мисі Гіпполая (Herod. IV, 53) — сучасному Станіславському мисі (Браун 1899, с. 211—212, прим. 1)<sup>8</sup>. Таким чином, у другій половині XIX ст. лише за нечисленними знахідками науковці впевнено атрибутовували Білозерське поселення як давньогрецьке і більше того як древнє місто Метрополіс, хоча і з різним визначенням його категорії — то поселення, то городище і навіть місто.

Утім, на початку XX ст. В. Гошкевич під час проведення археологічних розкопок і розвідок на окремих нижньодніпровських городищах оминув Білозерське поселення. Лише у примітці до статті про результати своїх робіт він згадав, що на ньому проводив розкопки Г. Скадовський і що давні городища — Білозерське і біля Широкої Балки показані ним на карті (Гошкевич 1913, с. 144, прим. 3).

Розповсюджені погляди про нижньодніпровські пам'ятки як городища не перешкождали В. Гошкевичу досить впевнено інтерпретувати їх як придніпровські міста, головне призначення яких не могло бути іншим, ніж торговель-

8. Щодо назви Метрополіс (або Метрополь) у науковій літературі було висловлено чимало різнобічних трактувань, але жодне з них не має достовірного зіставлення з тим чи іншим давньогрецьким поселенням. Утім, якщо Птолемей помилково чи випадково локалізував Ольвію, то тепер саме Білозерське поселення менш суперечливо може носити назву Метрополіс. Проте дослідник історичної географії Північного Причорномор'я В. Зубарев, керуючись своїм тлумаченням свідчень Птолемея, локалізує це місто на Гіпанісі в районі сучасної Нової Одеси, без прив'язки до конкретної пам'ятки (Зубарев 2005, с. 179). У той же час у Клавдія Птолемея місто Метрополіс локалізовано на р. Борисфені (Ptolem. III, 5, 28), і різниця між ним та Ольвією по широті становить лише пів градуса, що змушує нас пристати до локалізації Ф. Брауна.



**Рис. 2.** Бронзові литі ольвійські аси з головою горгони та орла на дельфіні на зворотному боці. Розкопки М. Дмитренка 1946 р. на Білозерському поселенні

**Fig. 2.** Bronze cast Olbian ace (coins) with a Gorgon's head and an eagle on a dolphin on the reverse side. Excavations by M. Dmytrenko in 1946 at the Bilozerka settlement

ним. «Це були пункти, де формувались, звідкілья відправлялися на річкових суднах в Ольвію партії зернового хліба, худоби, риби й інших сирих продуктів з великої одвічно сільськогосподарської країни, яка широко розкинулася по обидві сторони Борисфена. Добробут ольвіополітів цілком залежав від торгівельних зв'язків з борисфенітами, чому і сама Ольвія замість свого офіційного імені отримала картинне прізвисько «торговища борисфенітів». Упорядкування і зміцнення цих зв'язків завершилось, певно, в елліністичний час заснуванням ольвіополітами по Борисфену цілої низки підвізних пунктів — на відстані до 200 верст від Ольвії» (Гошкевич 1913, с. 144).

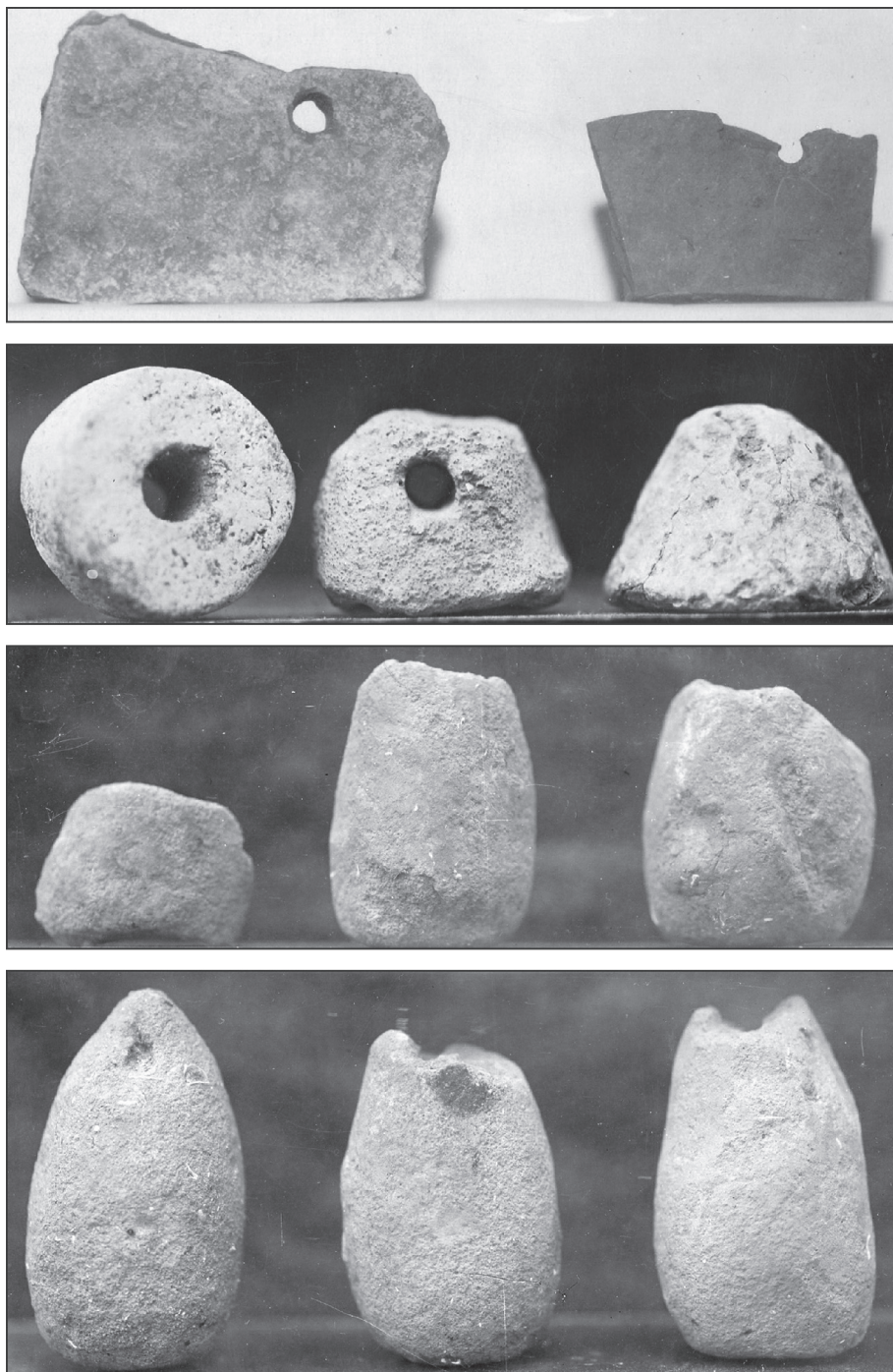
Автор у своїх висновках спирався винятково на історичні відомості Геродота (Herod. IV, 17, 18, 68), Діона Хрисостома (Dion. Chryst. Orat. XXXVI) і Птолемея (Ptolem. III, 5, 28). Проте він проігнорував, як видно, доволі відомі на той час джерела про прибузькі поселення, які складали основу ольвійської економіки, наукові праці В. Латишева про історію і державний устрій Ольвії, розкопки Б. Фармаковського в Ольвії, Г. Скадовського та Е. Штерна на о. Березань. Оскільки Білозерське поселення відмічене ним як городище поряд з Широкою Балкою, то й воно, як і всі інші, належало до кола придніпровських міст, заснованих Ольвією. Загалом складається враження, що автори, які писали переважно про городища Нижнього Подніпров'я римського періоду, ще не вирізняли серед них ранні поселення без оборонних стін. Натомість важливо підкреслити, що всі пам'ятки були визначені ними як давньогрецькі.

Літом 1946 р. науковий співробітник Херсонського історико-археологічного музею М. Дмитренко оглянув Білозерське поселення, а в середині жовтня, одержавши дозвіл Інституту археології АН УРСР, провів розкопки житла площею 4,3 м<sup>2</sup>, виявленого в борті окопу на східному краю плато (Дмитренко 1946). Напівземлянка прямокутної форми, в північно-західному куті мала вогнище, обкладене вертикальними плитами вапняку. Підлога цього житла була материкова, стіни — сирцево-вапнякові. Під східною стінкою виявили два литі середні ольвійські аси з головою Горгони в анфас, а на реверсі — з орлом на дельфіні ліворуч, діаметр 2,6 см (рис. 2). Відбитки тканини на окислах монет свідчать, що вони були загорнуті в неї. Крім того, в заповненні житла виявили уламки амфори типу Солоха II та глиняні рибальські грузила (рис. 3). Під час зачистки берегового урвища, за 7 м на північний захід від відкритого житла, було виявлено фундамент та стіну кам'яної будівлі. В розвиток цього спостереження важливим є зауваження М. Дмитренка, що поверхня «городища вкрита величезною кількістю фрагментів кераміки, камінням з фундаментів» (місцевий ракушняк), а також уламками мармуру, граніту, пісковиків, морської гальки. Дослідник зазначав, що камінь на городище було привезено за 15—20 км, оскільки поблизу його виходів немає (Дмитренко 1946, щоденник). Проте роботи М. Дмитренка залишилися не поміченими, оскільки не були оприлюднені.

Тому й хибна інтерпретація Білозерського поселення вкоренилася після багаторічних розкопок Кам'яньського городища і публікації монографії про їх результати (Граков 1954). Визначивши особливе місце цього городища як адміністративного, ремісничого і торгівельного центру всієї Скіфії, яка почала своє державне буття, а водночас і як політичного та культурного центру степової скіфської держави, Б. Граков приділив значну увагу іншим пам'яткам, які тією чи іншою мірою залежали від нього. Тут варто відмітити його трактування Білозерського поселення. Спочатку було зазначено, що оскільки фортифікаційні споруди Білозерського городища ще не досліджені, то не можна сказати, чи виникло воно як городище одночасно з Кам'яньським, чи пізніше, оскільки зібрані Г. Скадовським матеріали говорять тільки про існування поселення у IV—III ст. до н. е. (Граков 1954, с. 168, 169). Тим не менше, попри вказане, Б. Граков впевнено ототожнив його з городищем, перетвореним скіфською ставкою нарівні з Кам'яньським в укріплене місто у другій половині V ст. до н. е. для виготовлення зброї (Граков 1954, с. 170).

У подальшому ідеї, погляди і етнокультурні визначення Б. Гракова нижньодніпровських пам'яток як винятково скіфських займали провідне місце у скіфознавстві. А Білозерське посе-

**Рис. 3.** Кам'яні та керамічні важки до рибальських сіток. Розкопки М. Дмитренко 1946 р. на Білозерському поселенні  
**Fig. 3.** Stone and ceramic weights for fishing nets. Excavations by M. Dmytrenko in 1946 at the Bilozerska settlement



лення, до певного часу, так само трактувалося як скіфське городище без належних доказів (з літ. див.: Былкова 2007, с. 15—19).

Навіть дослідники ольвійської хори на етапі найбільшого обсягу її території ранньоелліністичного часу зазначали, що на правому березі Дніпровського лиману розміщувалися кінцеві східні пункти хори. Однак серед них Білозерське поселення взагалі не згадувалося (Крыжицкий и др. 1989, с. 100). Пізніше щодо нього автори конкретніше вказали, що біля гирла Дніпра розташована ще одна пам'ятка другої половини V—III ст. до н. е. — Білозерське городище, яке, однак, подібно до інших пунктів цього часу, розташованих вище вздовж

Дніпра, традиційно належить осілому скіфському населенню (див. з літ.: Крыжицкий и др. 1990, с. 72—73). Проте вже 1994 р. за ознаками матеріальної культури його почали залучати до кола поселень ольвійської хори (Буйских, Былкова 1994, с. 32).

Згодом, аналізуючи амфорний матеріал скіфських поселень Нижнього Подніпров'я IV ст. до н. е., О. Каряка залучив, вже відомі на той час, нові матеріали Білозерського поселення і дійшов висновку про особливу роль цієї пам'ятки. Багаторазове переважання кількості фрагментів амфор з Білозерського поселення в порівнянні з іншими пам'ятками регіону, крім того, домінування тут різноманітної столової,

кухонної кераміки, черепиці, світильників та теракот, переконали дослідника, що його мешканці належали до одного етнічного кола з населенням округи Ольвії (Каряка 2008, с. 92, 97).

Кардинальному перегляду поглядів на Білозерське поселення сприяли багатолітні розкопки на ньому В. Билкової (1989—2013 рр. з перервами), а всебічне вивчення окремих категорій матеріалів пам'ятки дозволили впевнено долучити його до хори Ольвії (Билкова 1994; Былкова 1993; 2007; 2008; 2013; 2016; Билкова, Самойленко 2014). За сучасною топографією визначено його розташування на високому крутому березі, над глибоководними ділянками, неподалік гирла Дніпра. Довжина поселення вздовж берега перевищує ширину майже вдвічі, площу обмежено глибокими балками без будь-яких залишків оборонних стін (Былкова 2008, с. 36; 2015, с. 236; 2016, с. 85; Билкова, Самойленко 2014, с. 85)<sup>9</sup>. Місце обрано першими поселенцями з огляду на сприятливі умови для судноплавства (Былкова 2007, с. 28—29). У береговому урвищі періодично знаходили окремі поховання та античну кераміку, що дозволяє очікувати тут існування у IV—III ст. до н. е. ґрунтового некрополя (Билкова 1994, с. 19—20).

Наслідки стаціонарних розкопок, на слуху думку дослідниці, не дають підстав ідентифікувати його як скіфське городище або припускати існування тут скіфського міста, яке за значенням вважалося другим після Кам'янського городища. Білозерське поселення за типами житлових і господарських споруд, характером матеріальної культури та складом артефактів подібне до інших пам'яток на узбережжі Дніпровсько-Бузького лиману. Крім того, порівняльна характеристика синхронних поселень південної і північної територій Нижнього Подніпров'я показала суттєві відмінності між ними, внаслідок чого його неможливо відносити до скіфської групи. Населення Білозерки не відрізнялося від мешканців ближньої хори Ольвії за родом господарської діяльності (основні заняття — землеробство, скотарство, рибальство, торгівля), хоча і було окраїнним грецьким поселенням східної сільської округи Ольвії, найбільш віддаленим від неї (детальніше див.: Билкова 1999, с. 13; Былкова 1993, с. 240; 1994, с. 29; 2007, с. 26—39, 51—81, 106—109, 117, 127; Былкова, Немцев 2013, с. 647).

Привертає також увагу, що В. Билковою опубліковано чимало категорій матеріалів із розкопок цього поселення з потужним культурним шаром і регулярною організацією забудови.

9. Оскільки місцева топографія і топоніміка періодично зазнає змін, то відмічене й дещо інше його розміщення: на південний схід від с. Дніпровське Білозерського р-ну, раніше тут протікала р. Корабелка — одна з проток у пониззі правого берега Дніпра (Былкова, Немцев 2013, с. 644; Билкова, Немцев, Самойленко 2013; Немцев 2014, с. 29).

На підставі аналізу будівельних залишків і численної кількості різних видів знахідок у зіставленні їх з аналогічними з Ольвії, її округи та інших давньогрецьких міст вважається, що воно було засноване, щоправда за різними варіантами: «носіями ольвійської культури», «населенням грецької культурної традиції», «ольвіополітами» (Билкова 1999, с. 15; Былкова 2000, с. 126; 2007, с. 115, 117, 127). Характеристика великої кількості сіроглиняної кераміки ольвійського виробництва і її зіставлення з подібними виробами на прибузьких поселеннях правила додатковим аргументом також на користь належності Білозерки до пам'яток дальньої хори Ольвії (Билкова, Самойленко 2014, с. 95).

На підставі будівельних решток авторка виділила два основні періоди забудови поселення. До першого (початок — середина останньої чверті IV ст. до н. е.) належать напівземлянки, часто з кам'яними підвалинами і сирцево-цегляними стінами, господарські ями, глибока цистерна для води. Розміри, форми, різні конструктивні деталі з каменю і дерева, глинобитні долівки, обмазки, рештки домашніх вогнищ у нішах, значне виробництво і використання сирцевої цегли, зольно-глиняних нашарувань, аналогічні таким же різного призначення заглибленим будовам в Ольвії і на її хорі. До другого періоду (останні десятиліття або остання чверть і навіть кінець IV — перша чверть або кінець першої чверті III ст. до н. е.) віднесено переважно наземні одно- і багатокамерні кам'яно-сирцеві житлові будинки з черепичними дахами і замощеними двориками, череп'яні вимостки і, можливо, вуличні бруківки з необроблених вапнякових плиток та уламків амфор, численні господарські ями (Былкова 2007, с. 30—37; 2006, с. 34—37; Былкова, Немцев 2013, с. 647). Також представлено й абсолютну, але дещо вже іншу хронологію будівельних періодів. Так, в одній з останніх публікацій вказано, що ранній будівельний період датується другою — третьою чвертями IV ст. до н. е., а найраніші матеріали належать до кінця першої чверті століття; пізній період датовано першим десятиліттям останньої чверті IV ст., коли було здійснено загальну перебудову, і кінцем першої чверті III ст. до н. е., коли життя на поселенні, ймовірно, зупинилось раптово (Былкова 2015, с. 236)<sup>10</sup>.

10. Досить помітні розбіжності за відсутності будь-яких коментарів у датуванні, певно, пояснюються тим, що відносна (не абсолютна) хронологія, якою оперує авторка, визначена не за спеціальним вивченням найраніших і найпізніших знахідок, а за окремими комплексами зі змішаними матеріалами. Однак при цьому варто пояснювати, що це тільки попереднє визначення хронології. Адже більш достовірне встановлення існування поселення і будівельних періодів можливе після повного дослідження його території.



**Рис. 4.** Античні речі культового призначення з Білозерського поселення (за: Былкова 2007)  
**Fig. 4.** Antique religious objects from the Belozerka settlement (after Bylkova 2007)

Загалом білозерські будинки із своєрідною обробкою кам'яних плит, системою їх кладки, застосуванням сирцевої цегли та череп'яними дахами, а також знайденими тут посудинами з графіті і діпінті, ольвійськими монетами, теракотами (рис. 4: 1, 2, 4—6) рештками вівтарів, подібних до споруд різного призначення на урбанізованих поселеннях ближньої ольвійської хори пізньокласичного-ранньоелліністичного часу (Крыжицкий и др. 1989, с. 101—136), теж можуть бути одним з важливих свідчень належності їх еллінам. Водночас це дозволяє вважати, що Білозерське поселення над гирлом Дніпра підтверджено тепер також і археологічними розкопками та опублікованими матеріалами, які в подальшому можна докладніше зіставляти як з матеріалами Ольвії, поселеннями її хори, так і нижньодніпровськими пам'ятками так званої північної групи елліноскіфської доби, достовірна етнокультурна атрибуція кожного з яких ще потребує ретельнішого вивчення.

**Відмітні риси та особливість Білозерського поселення.** Від головного річища Дніпра сучасне узбережжя біля Білозерського

поселення відділяють приблизно кілометрові плавні з невеликими протоками в них. Тут доречно звернутися до початкових сторінок старої праці Елліса Міннза, де він згадує наноси в дельті біля Херсона, та підкреслює, що Тира та Ольвія були засновані на крутій стороні лиманів, там де колись течія підходила близько до берегу (Minns 1913, p. 4) і екстраполювати це спостереження на розташування Білозерського поселення. Тим більше, що на відміну від Тирасу та Гіпанісу, гирло Борисфену до останнього часу було вільне (?) від значних поселенських структур давніх еллінів. Ще один показний збіг зі слідами «активної присутності... населення доби бронзи», згаданий В. Лапіним для Ольвії та Березані (Лапин 1966, с. 46—47). Тобто і тут мешканці Білозерського поселення наслідували давньоеллініські принципи обрання місця для життя і так само, як на інших античних поселеннях Північного Причорномор'я, чорнолощена інкрустована кераміка (чорноліська або ж жаботинська) зустрічається окремо від давньогрецької (Лапин 1966, с. 56—58). Не виключено, що ці залишки битого посуду могли залишити мешканці правобережжя Серед-

нього Дніпра, які сезонно приїздили по сіль та рибу на узбережжя Буго-Дніпровського лиману (Болтрик 2000, с. 124; 2014, с. 67, 73).

Попередньо варто ще раз відзначити, що основний південно-східний розкоп на Білозерському поселенні, з якого походить найбільша кількість опублікованих матеріалів, становить приблизно п'яту частину від умовно визначеної його загальної площі 2 га (Былькова, Немцев 2013, с. 647; Немцев 2014, с. 29). Певно, його значна прибережна частина вже повністю змита і знищена, як і прилегла до неї гавань<sup>11</sup>. Нічого не сказано й про те, що розміщувалося в його центрі, як виглядали околиці і балки з різних сторін материкової частини, чи мали вони природне походження і існували синхронно з поселенням, як оборонні. Адже досвід обстежень багатьох залишків поселенських структур переконує, що давні рови захисного призначення з часом перетворювались у сучасні балки, особливо, коли їх закінчення співпадали з береговим кліфом.

Тому порівняння поселення з пам'ятками ольвійської сільської округи для доказу його належності до неї носило, звичайно, узагальнений характер, особливо, що стосується матеріальної культури, де є чимало подібних та ідентичних артефактів. При цьому найперше брались до уваги однакові категорії кераміки й інші вироби у цілому усіх поселень ольвійської хори з урахуванням одного лише частково відкритого поселення. Натомість, якщо зіставити окремі типи знахідок на Білозерському поселенні з синхронними прибузькими поселеннями, то можна виявити і значну різницю між ними за основними компонентами матеріальної культури та іншими джерелами.

Тут слід насамперед зазначити, що на Білозерському поселенні знайдено набагато більше черепиці, яка дійсно свідчить про його урбанізований характер. Більшість будинків, якщо не всі, мали череп'яні дахи, що, на думку В. Билкової, свідчить про різницю у майновому стані його мешканців порівняно з двома найближчими до нього поселеннями — Садиба Литвиненка і Глибока Пристань (Былькова 2007, с. 31—32). Однак не тільки з цими сусідніми поселеннями. У порівнянні з Білозеркою лише на п'ятох урбанізованих поселеннях ближньої ольвійської округи знайдено зовсім незначну кількість фрагментів черепиці, що змусило її дослідників вважати, що покриття мало переважно просту конструкцію: з соломи чи очерету, обмазаних глиною (Крыжицкий и др., 1989, с. 114, 127, 134, 151). Крім того, звертає увагу,

11. На зручність вірогідної гавані біля берегів Білозерського поселення вказують сприятливі природні умови, про які повідомляє П. Рябков. Він зазначав, що глибина Дніпра біля входу в р. Корабелку сягає 7 сажнів (середня глибина 4 сажні). До того ж річка Білозерка в своєму гирлі рідко замерзає, оскільки тут багато джерел (Рябков 1890, с. 23).

що серед білозерських житлових напівземлянок із кам'яно-сирцевими стінами, обмазками, глиняними долівками зі слідами вогнищ у нішах було чимало речей господарського призначення для зберігання продуктів і різного начиння (Былькова 2006, с. 34—37; 2007, с. 32—37).

Важливим показником різниці між цими пам'ятками є численна перевага знайдених амфор (Былькова 2007, с. 51—57). На жодному з поселень ольвійської хори не фіксовано такої великої кількості амфор, як на одному розкопі Білозерського поселення за менший період його існування. Так, наприклад, С. Немцев для порівняння статистичних показників керамічної тари IV ст. до н. е. залучив 809 ніжок амфор з Білозерського поселення і 283 ніжки загалом з 17 різних приольвійських поселень (Немцев 2011; 2014, с. 28—39; 2017, с. 24—25). Автор, проаналізувавши набір математичних методів під час статистичних підрахунків з визначенням основних центрів імпорту за більш вузькими хронологічними межами (чверть століття), не звернув уваги на нерівномірність добірок амфор, що, звісно, навряд чи дає достовірні співвідношення. Однак їх число насамперед вказує на те, що імпорт тільки на одному — до того ж частково розкопаному — Білозерському поселенні набагато перевищує всі разом узяті амфорні матеріали і значно вирізняє його з-поміж інших поселень за кількістю надходження товарів в амфорах з Хіосу, Гераклеї, Фасосу, Менди, Синопи, Херсонесу та інших центрів за приблизно одне століття (детальніше літ. див.: Былькова, Немцев 2013, с. 646—650; Немцев 2017, с. 24—35, табл. 14—18). У той же час, заслуговує на увагу спостереження С. Немцева про переважання продукції Хіосу: його частка сягала третини в загальному обсязі керамічної тари в період пізньої класики та доходила до чверті обсягу за доби еллінізму (Немцев 2014, с. 39). Слід зазначити, що вино з о. Хіос було одним із найдорожчих в античному світі (Лейпунская 2001, с. 15), до того ж воно було першим червоним вином, відомим на той час. Судячи з усього, мешканці Білозерського поселення мали можливість дозволити собі великі партії коштовного напою.

Також слід засвідчити відмінність Білозерського поселення і в тому, що на численних знахідках столового посуду та на амфорах виявлено порівняно більше різного типу графіті і діпінті, серед яких вирізняються також і притаманні тільки його мешканцям (рис. 5). Хоча на час публікації результатів досліджень ольвійської хори ще не почалися розкопки на цьому поселенні і воно не було долучене до її структури як найбільш віддалений південно-східний пункт. Наразі вже і за пам'ятками малої епіграфіки помітна його неординарність у порівнянні з іншими поселеннями у полісі.

Наскільки нам відомо, графіті і діпінті з Білозерського поселення за весь період його

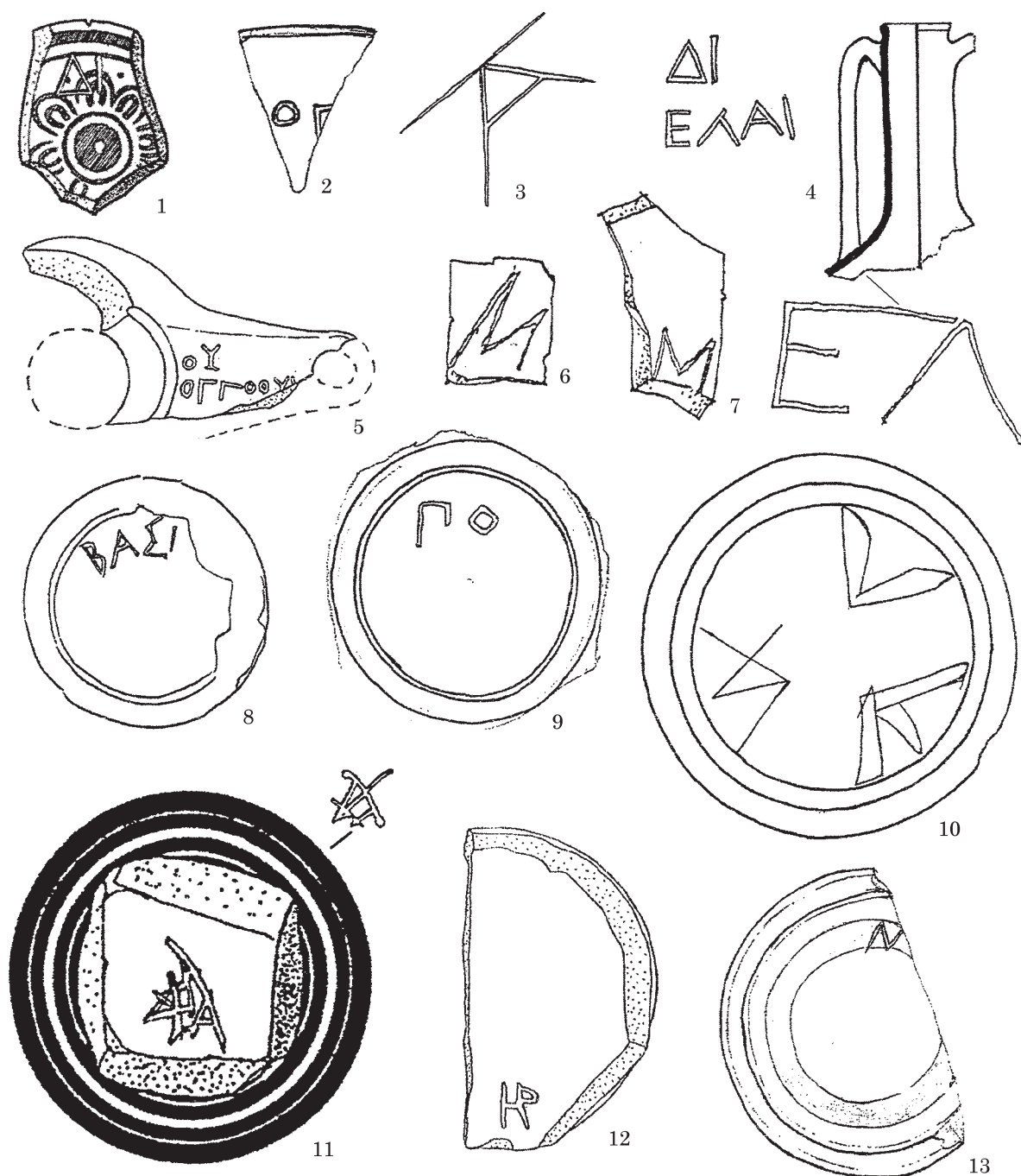


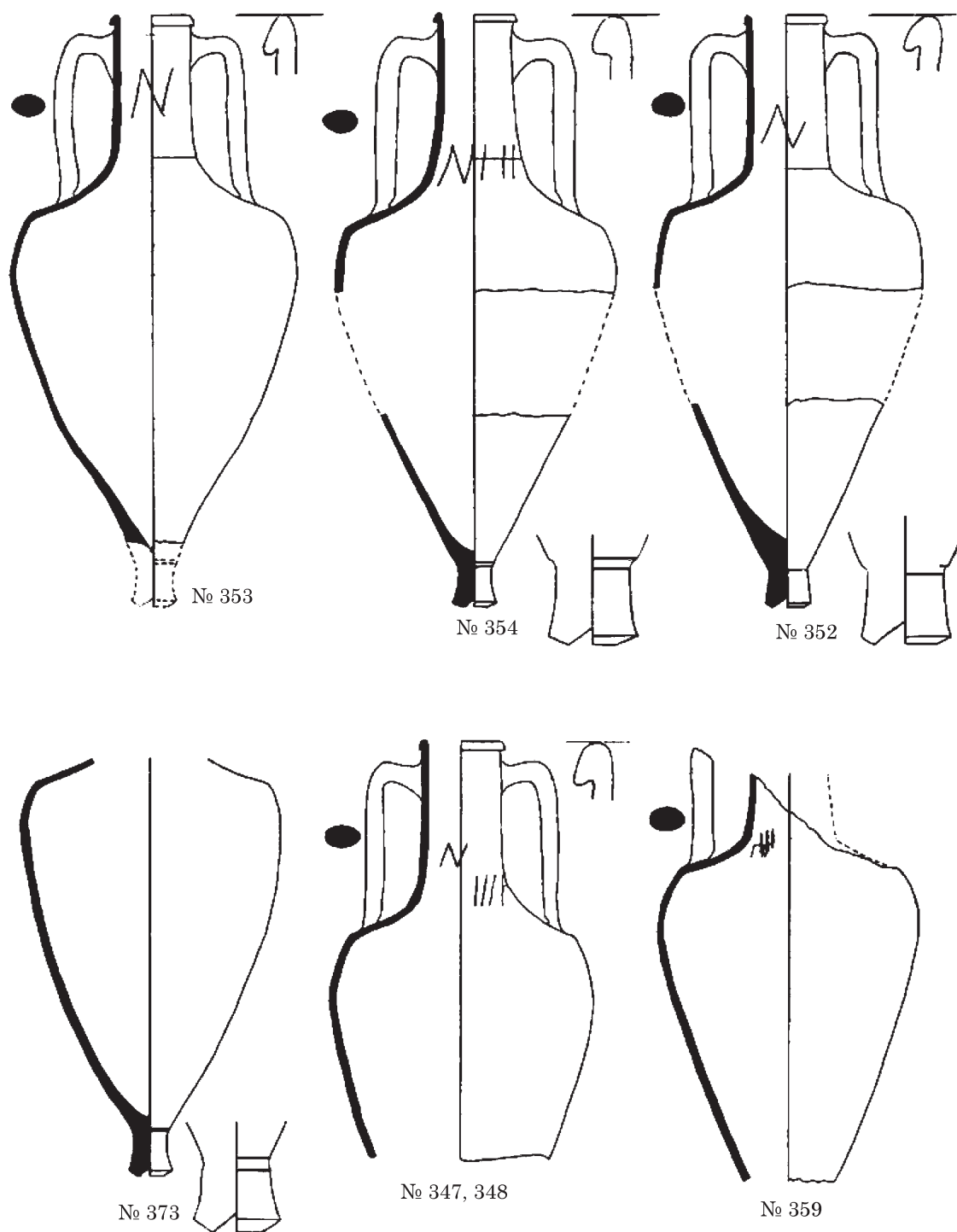
Рис. 5. Графіті та діпінті на керамічних посудинах з Білозерського поселення (за: Былкова 2007)

Fig. 5. Graffiti and dipinti on ceramic vessels from the Belozerka settlement (after Bylkova 2007)

розкопок ще повністю не опубліковано. Перші відомості про них В. Былкова представила у доповіді, в якій зазначено 59 предметів з графіті загалом IV — першої чверті III ст. до н. е.: 19 амфор, 18 чернолакових посудин (кіліки, канфари, чаші, ребне блюдо, розписна кришка лекани, світильник), 15 сіроглиняних посудин (гличики, ойнохойї, чаші, ребні блюда), червоногляна миска, два астрагали тощо (Былкова 2004b, с. 72—75, рис. 1—15). Трохи пізніше у монографії було відзначено колекцію графіті з 70 екз. (Былкова 2007, с. 74, рис. 66). З тих часів ще чимало років з перервами тривали

розкопки поселення, однак остаточну кількість епіграфічних пам'яток у подальшому не вказано.

Не вдаючись докладно в їх розгляд без ознайомлення з оригіналами, ми за опублікованими відзначимо, що в основному це однодвоуквенні графіті, монограми і лігатури на денцях різних типів аттичних чернолакових і ольвійських сіроглиняних столових посудин, якими зазвичай елліни позначали свої імена та ставили різнобічні мітки. Рідше зустрічаються графіті і діпінті на горлах амфор (рис. 6), в яких епіграфісти гіпотетично вирізняють мітки



**Рис. 6.** Комплекс амфорної тари з напівземлянки 80 Білозерського поселення. Тут і на рис. 7, 8: номери відповідають нумерації в каталозі В. Билкової (за: Билкова 2010)

**Fig. 6.** A complex of amphorae from the semi-dugout 80 of the Belozerka settlement. Here and in fig. 7, 8: the numbers correspond to the numbering in V. Bylkova's catalogue (after Bylkova 2010)

про вміст (вино, масло, мед), об'єм, ім'я торговця чи власника, різні цифрові позначки тощо. За рештками більшої кількості літер на денцях чорнолакових чаш можна здогадно відновити еллінські імена Гермофан, Каллінік, Басилей, Посідей (Былкова 2004b, с. 72—73, 75). Подібного типу написи властиві для всіх еллінських міст і поселень, інтерпретуються з різних точок зору (Lang 1976; Граффити 1978; Соломоник

1986; Сапрыкин, Масленников 2007; Молев 2010; Русяева 2010).

Однак найбільшу зацікавленість викликають графіті та діпінті на амфорах з двох рідкісних керамічних комплексів, що загалом мало трапляються на керамічній тарі доримського періоду. Перший відкрито у напівземлянці 80, яка вирізняється з-поміж інших своїми конструктивними особливостями і нетиповим для

поселення набором кераміки, зокрема амфорами невідомого середземноморського центру (Былкова 2010, с. 247—261). Напівземлянка прямокутної в плані форми, площею лише 4,5 м<sup>2</sup> і глибиною 1,15 м припинила своє існування після пожежі. На долівці та в нижньому шарі заповнення виявлено товстий шар сажі, шматки обгорілої деревини, завали сирцевої цегли від стін. Котлован після пожежі було засипано одночасно, поверхня вирівняна для подальшої забудови. В заповненні знайдено 1605 фрагментів посуду та 47 різних артефактів. Найменше пошкоджені речі лежали у зольно-жовтоглинистому шарі в одному місці над долівкою. Дослідницею резонно припускається, що внаслідок такого розташування окремих речей могли бути закріплені на дерев'яних конструкціях, а посудини стояли на спеціальних підставках. Судячи з цього, найімовірніше, напівземлянка мала складське призначення.

З-поміж численних матеріалів з її заповнення найбільшу цікавість викликають описані авторкою шість однотипних рідкісних за формою амфор першої половини — середини IV ст. до н. е., на яких відсутні сліди тривалого використання (Былкова 2010, с. 248—250). Просмоленість всередині наштовхнула її на здогад, що в них було привезене вино, закуплене однією людиною. Крім того, до цього комплексу належали різновидні чорнолакові посудини, зокрема і рідкісних форм, розбитий лутерій коринфського виготовлення. Але найголовніше полягає у тому, що на них теж не помітно знущаності і реставрації. За підсумками дослідниці, загалом весь керамічний імпорт показує, що споживання мешканців цього селища було індивідуальним. Товар, напевно, купували в Ольвії, оскільки тут знайдено лише ольвійські монети. Розмаїття посуду демонструє досить високі потреби мешканців і можливість їх задовольнити (Былкова 2010, с. 251—253).

Відповідно з цими міркуваннями згадано графіті і діпінті, які на поселенні трапляються систематично і, особливо цікаво, що в кожному комплексі фіксується свій набір міток. Утім, аналогічних міток на амфорах з напівземлянкою на поселенні не знайдено. На горлі шести з них надрапано літеру «N» великого розміру (рис. 6; 7). Оскільки подібні графіті дослідники вважають товарними знаками і мітками власника, то у цьому значенні В. Былкова досить стисло відзначила спочатку графіті і окремо діпінті. Передусім також вказано, що на семи амфорах у нижній частині горла поставлено буквені діпінті, а потім вже інакше — кілька в центральній його частині і два чи три на рівні жолобка на горлі (Былкова 2010, с. 249—250).

Зважаючи на те, що жодне графіті чи діпінто авторка не схарактеризувала, то ми послідовно, з нумерацією амфор, розглянемо ці написи на кожній із них. Завдяки представленим у статті

рисунок можна визначити деякі особливості манери письма, різні розміри літер і знаків.

На першій амфорі з обламаним дном прокреслені два графіті: у зіставленні з іншими маленька літера «N» з рівними гасами з легким нахилом праворуч — у нижній частині горла, внизу над плечиками справа — чотири вертикальні риски, остання на більшій відстані. На нижній частині горла біля ручок червоною фарбою розмашисто нанесено тонкими лініями діпінто: «AB» в лігатурі, поряд справа — «Λ». *Альфа* написана з досить довгою витягнутою навскіс лівою гастою і дугастою перетинкою, до її правої коротшої вертикалі приєднано два напівовали для *бети*; справа *лямбда* має дуже розширені внизу нерівні лінії, що в цілому нагадує курсивний шриффт (рис. 6; 8: № 347, 348).

На іншій, повністю відрізаній амфорі невелика літера «N» у скошеному вигляді з укороченою правою гастою прокреслена недбало внизу горла, майже посередині (рис. 6: № 352). Діпінто стерто. На третій теж цілій амфорі вже більша за попередню «N» прокреслена акуратно посередині горла з рівними звуженими гасами і опущеним донизу гострим кутом. Однак діпінто відрізняється недбалістю написання літер: «AB» у лігатурі, де *бета* з набагато товщими лініями збоку прилягає до укороченої *альфи* з прямою перетинкою, а *лямбда* з витягнутою вліво гастою своїм кінцем поставлена на нижній завиток *бети* (рис. 6; 8: № 353). На четвертій цілій амфорі трохи менша за попередню «N» прокреслена на нижній частині горла, з лівого боку; за нею в одному рядку праворуч — три вертикальні на різних відстанях риски з горизонтальною видовженою перетинкою. Так само червоною фарбою товстими мазками написано: зближені «AB» у лігатурі, а *лямбда* кінцем лівої гаси притулена до нижнього завитка *бети*. *Альфа* з прямою перетинкою приєднана до неї зліва. Причому *бета* вирізняється серед них значно ширшими лініями (рис. 6; 8: № 354).

Від п'ятої амфори зберігся тулуб і нижня ліва частина горла, на якій недбало прокреслено три короткі вертикальні риски. Внизу нерозбірливо: чи вони підкреслені горизонтальною рисою із загином вниз зліва, чи тут дійсно поставлено, на думку Валерії Павлівни, дві літери «Π» як числові знаки (Былкова 2010, с. 250). Діпінто частково стерто: помітні нижній завиток *бети* і, можливо, кінець гаси *лямбди*, яка внизу була приєднана до спільної вертикалі *альфи* і *бети*. Ліва коротша і тонша лінія *альфи* скошена, має пряму вузьку перетинку, що свідчить про таке ж діпінто «AB» у лігатурі (рис. 6; 8: № 359).

Від шостої посудини збереглося лише горло, на якому зліва прокреслено значно більшого розміру «N» зі скошеними гасами, права більш відхилена зовні, нижній кут — на рівні з її кінцем. Тут же червоною фарбою старанно нанесено зовсім інше діпінто з двох літер «ΘΛ».

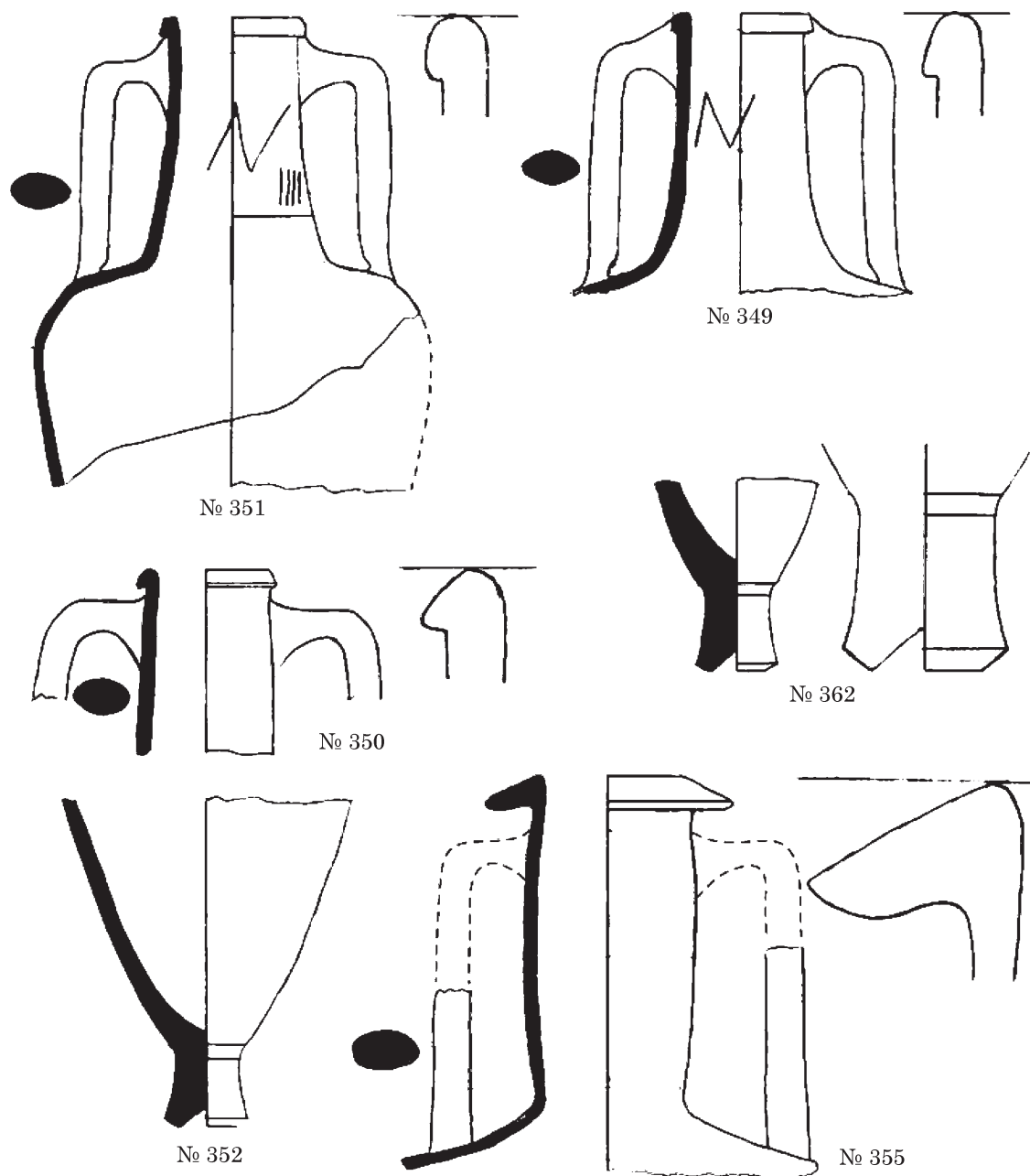


Рис. 7. Комплекс амфорної тари з напівземлянки 80 (за: Былкова 2010)

Fig. 7. Complex of amphorae from semi-dugout 80 (after Bylkova 2010)

*Тета* майже овальної форми з дещо витягнутими краями і товстою цяткою всередині, *лямбда* більших розмірів із рівними гасами (рис. 7; 8: № 349). Сьома амфора представлена верхньою частиною. В центрі горла накреслено велику літеру «N» зі скошеними гасами, під нею внизу збоку — чотири неохайно продрапанані короткі риси. Також червоною фарбою написано ті ж літери «ΘΛ», які відрізняються від попередніх іншим нахилом і більш ширшими мазками, *тета* овальної форми довша, а *лямбда* — з укороченими гасами (рис. 7; 8: № 351).

На всіх амфорах у літері «N» авторка вбачала мітку одного власника, який купив усю партію товару, оскільки знаки звично нанесені великими і неохайними літерами у порівнянні

з іншими позначками, наприклад, на амфорі з Афінської агори 430—400 рр. до н. е. з подібним графіто (Lawall 2000, р. 49, N 49). Також за аналогічними рисками на афінських амфорах слід розуміти позначки одиниць вимірів вмісту — загальної кількості чи проміжних вимірів доданого/вийнятого продукту (Былкова 2010, с. 250). В інших значеннях трактовано діпінті, якими фіксувались товарні знаки, поставлені продавцем. У літерах «Θ» і «Λ» мають на увазі два слова: *лямбда* — скорочене ім'я виробника чи власника товару, а літери «ΑΒ» означали вміст. *«Можна припускати, що в п'яти амфорах було німецьке вино, ΑΒΑΘΗΣ ΟΙΝΟΣ, а в одній — вино, яке витримувалося в посудинах, заглиблених у морську воду, ΘΑΛΑΣΣΙΤΗΣ*

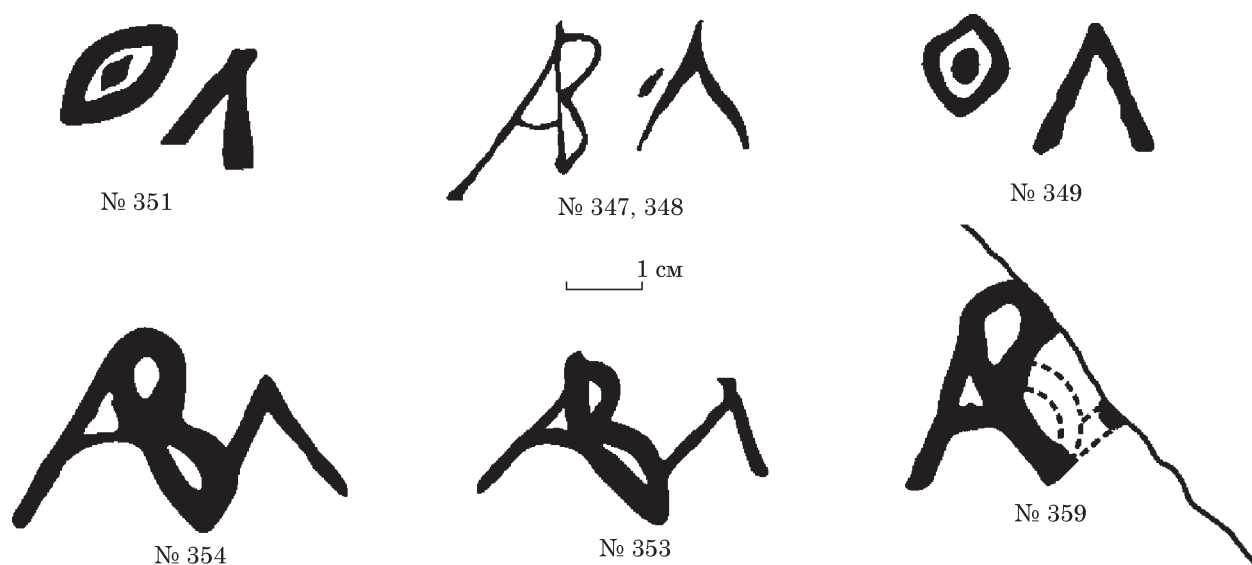


Рис. 8. Діпінті на амфорах з напівземлянки 80 (за: Былкова 2010)  
 Fig. 8. Dipinto on amphorae from the semi-dugout 80 (after Bylkova 2010)

*OINOΣ*. Посудини мали товарні знаки, а при купівлі їх позначили доповнюючим ім'ям нового власника. Покупець міг одразу вказати кількість вмісту в них вина, але більш вірогідно, що пізніше були поставлені проміжні позначення кількості вина, взятого з цих амфор» (Былкова 2010, с. 250).

Утім, ці авторські тлумачення графіті і діпінті не розкривають можливі й інші варіанти їх визначення. По-перше, з манери письма як графіті, так особливо діпінті видно, що вони належать не одній людині. Такі поєднання графіті і діпінті на одній невеликій партії амфор з одного комплексу не зазначені у відомих нам каталогах цієї категорії давньогрецьких написів. Отже, можна вважати їх унікальними не тільки для Білозерського поселення і Ольвійського полісу, а й загалом для античного Причорномор'я. Якщо це дійсно так, то цілком імовірно, що саме такі позначки зроблено кількома торговцями чи одним із них зі своїми помічниками, судячи з різної манери письма.

Дослідники малої епіграфіки вважають, що однозначно достовірно відновлення змісту написів за буквеними графіті та діпінті на посуді не можливе. Унаслідок цього щодо тієї чи іншої літери, лігатури і монограми, які ставили на амфорах, висловлено чимало гіпотез. Не завжди просто зрозуміти, що перед нами: літера (літери), яка передає (чи приховує) словесну інформацію, чи це цифрові позначки. Під час інтерпретації буквених графіті варто враховувати, що навіть одні й ті ж літери, а також і їх поєднання, можуть містити в собі різну інформацію: ініціали виробника, торговця, покупця, власника, цифрові мітки (ціна за амфору, її ємність), назву товару, його якість тощо.

У вказаному комплексі (напівземлянка 80) було знайдено однотипні амфори з однаковими непошкодженими буквеними позначками. Ос-

кільки літера «N» накреслена гострим вістрям на усіх амфорах і, крім того, чотири з них мають додаткові цифрові знаки-риски, то логічно, що і «N» означала цифру — 50. Імовірно, стільки коштував продукт разом з амфорою, однак за якою грошовою системою сказати не можна, оскільки центр походження амфор точно не визначено. Амфори з «N» і рисками (відповідно 53, 54, 59), можливо, коштували дорожче.

Як зазначалося вище, діпінто «AB» на п'яти амфорах авторка трактувала AB(AΘHΣ OINOΣ) — «німецьке вино». Однак така аббревіатура в лігатурі могла означати, наприклад, AB(POΣ OINOΣ) — «прекрасне вино» або ж AB(POXOΣ OINOΣ) — «сухе вино», що більш привабливо для покупців. Водночас слід зауважити, що на одній амфорі поряд з цією лігатурою була окремо написана лямбда, а на інших вона однією гастою приєднана до неї збоку. Якщо ж вона була поєднана з «AB» в значенні тієї чи іншої якості вина, то в ній можна припускати відповідну позначку Λ(EYKOΣ OINOΣ) — «біле вино». В амфорах могли перевозити й рідкісні продукти. Враховуючи те, що серед мешканців цього поселення і сусідніх було чимало риболовів, то, можливо, в такому скороченні вбачати і AB(YPTAKH) — «гострий соус».

Цікаво, що на двох амфорах поставлено зовсім інше діпінто з двох окремих літер: «ΘΛ». Щодо першої з них, то В. Былкова припускала, що в амфорі з першим знаком було вино, яке витримувалось шляхом заглиблення посудини у морську воду. Літера «Λ» — скорочене ім'я виробника чи власника товару (Былкова 2010, с. 250). Однак, оскільки «AB» на амфорах з цього ж комплексу можна відносити до позначок вина, то в подібному значенні пропонується і розшифрування діпінто «ΘΛ»: Θ(AΣIOΣ) Λ(EYKOΣ OINOΣ) — «фасоське біле вино».

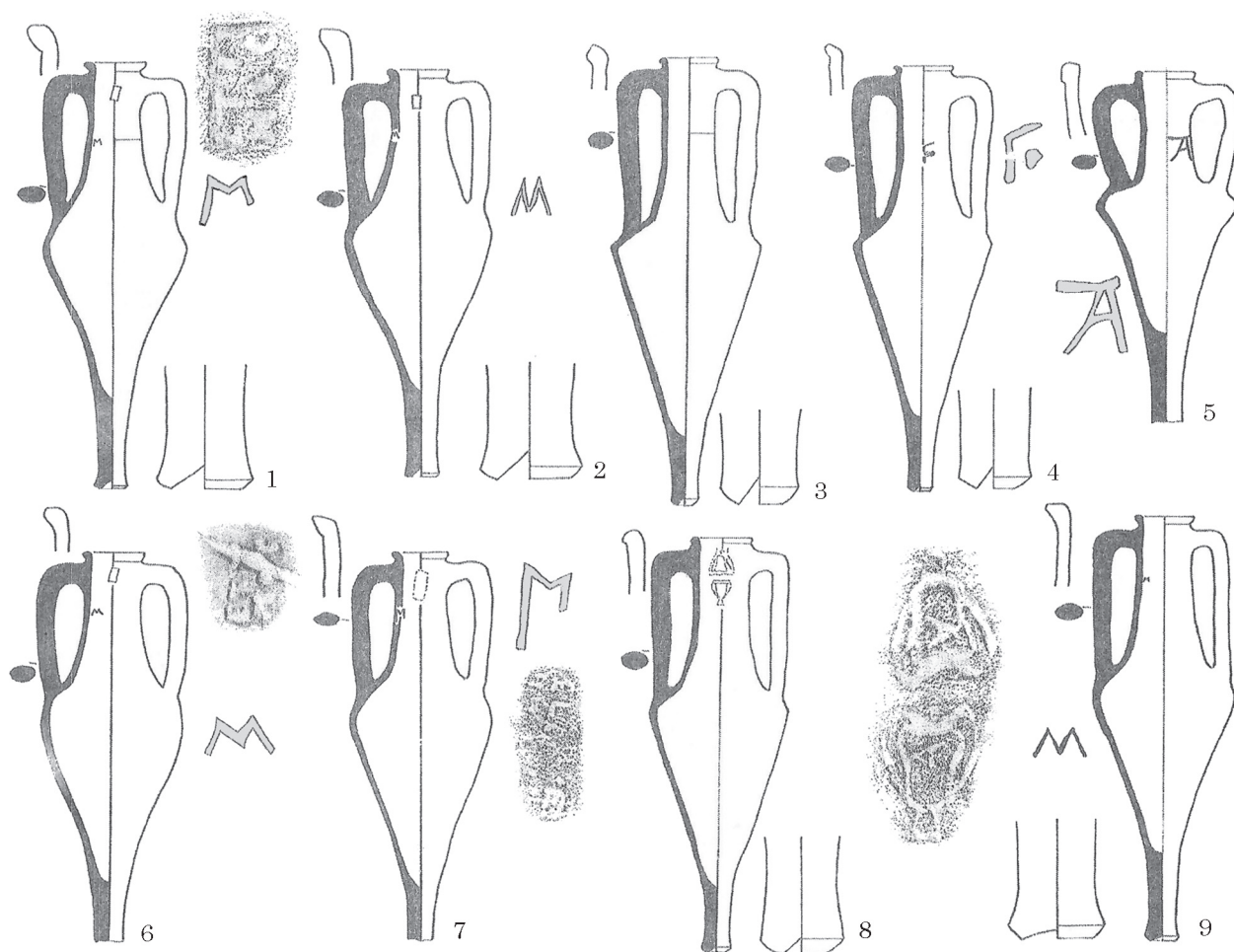


Рис. 9. Комплекс амфор з ями 105 Білозерського поселення (за: Былкова 2005)

Fig. 9. A complex of amphorae from pit 105 of the Belozerka settlement (after Bylkova 2005)

За аналогіями весь амфорний матеріал із комплексу напівземлянки авторка датувала близько до середини IV ст. до н. е. Хоча не знайдено точних аналогій цим амфорам, але цілком імовірно, що вони з однаковими буквеними позначками були привезені з одного центру, продукція якого надходила в Північне Причорномор'я досить нечасто. На підставі якості глини і морфологічної схожості ніжок із фасоською тарою авторка припускає їх виробництво на території Північної Егеїди (Былкова 2010, с. 252). У такому разі суто гіпотетично можна вважати, що діпінті «ΘΛ» є одним із доказів належності амфор виробнику і торговцю винами із Фасоса, які було доставлено на Білозерське поселення за домовленістю в обхід Ольвії й інших міст. Оскільки амфори з графіті і діпінті, аналогії яким відсутні не тільки в Ольвії і її околиці, а й у всьому Північному Причорномор'ї, то щодо них висновки В. Былкової не можуть бути доказом тільки грошового обігу та торгівлі з Ольвією, без урахування самостійних обмінно-торгівельних відносин окремих мешканців поселення з іншими еллінськими містами та сусідніми етносами.

У цьому контексті особливо цікавий амфорний комплекс з ями 105 біля берегового урвища поблизу відкритих тут 20-ти господарських ям різної форми і розмірів (Былкова 2005, с. 256—267). Порівняно невелика дзвоноподібної форми (глибина 0,74—0,82 м, діаметр горловини 1,2 м, дна — 1,9 м) яма була наповнена золою з багатьма фрагментами різних видів керамічних, зокрема цілих і розбитих *in situ* посудин без слідів зношеності, та металевими виробами другої половини IV ст. до н. е. На дні під стінками в різних місцях і в нижній частині зольного заповнення виявлено дев'ять гераклейських амфор (рис. 9) та вісім фрагментованих сіроглиняних посудин різного типу ольвійської виробництва. З-поміж них на особливу увагу заслуговують сім амфор з клеймами, червоними смугами під вінцями і нанесеними цією фарбою діпінті. На п'яти екземплярах добре збереглася одна й та ж, але різна за формою і розмірами, літера «М».

На всіх амфорах вона нанесена тонкими лініями і розміщена майже однаково — приблизно в середній частині горла зліва. На першій з них ліва гафта трохи скошена і значно довша за праву, верхні кути нерівні і укорочені

(рис. 9: 1). На другій — має значні відмінності порівняно з усіма іншими: бокові гаси рівні і трохи скошені, внутрішні кутові видовжені майже до країв бокових, що нагадує дві *лямбди* в лігатурі (рис. 9: 2). На третій — досить недбало написано цю літеру, в якій обидві бокові гаси вертикальні, але ліва набагато довша, кутові — маленькі і нерівні (рис. 9: 7). На четвертій і п'ятій амфорах (рис. 9: 6, 9) її наведено охайніше з однаковими розширеними боковими і коротшими одного розміру кутовими гасами (Былкова 2005, с. 258, 262). Стосовно останніх двох амфор важливо підкреслити, що значна схожість на них дріпінті може свідчити про те, що обидві літери написала одна особа. Всі інші написи поставили неоднаково і недбало, ймовірно, різні люди.

Крім того, на одній амфорі без клейма з червоною смугою під вінцем у середній частині горла поставлено знак у вигляді літери «Г» з вертикальною гасою і недбало наведеною горизонтальною, трохи скошеною доверху рисою. Між ними — овальної форми цятка, можливо, маленький *омікрон* (рис. 9: 4). На іншій — майже посередині горла справа написано розмашисту «А». Ліва гаси її трохи скошена, довша більш прямої правої. Над верхівкою літери — горизонтальна риска, права частина якої ледь виступає зовні у порівнянні з довгою горизонталлю лівої. В. Билкова тлумачила її як *альфу* і *тау* в лігатурі (Былкова 2005, с. 262).

Усі буквені знаки на амфорах дослідники інтерпретують як торговельні позначки також за аналогіями з Афінської агори, де літера «*мю*» була широко розповсюджена і найчастіше означала вміст меду чи медового вина (Lang 1976, рл. 40—45; Lawall 2000, р. 32, 80—82, N 20, 21, 55, 77; Былкова 2005, с. 264). Слід додати, що так само за графіті і дріпінті на амфорах з цієї агори і в такому ж значенні: М(ΕΛΙ) — «мед, медове вино, медовий напій» часто інтерпретується ця літера на керамічній тарі різного часу, зокрема з хори античного Боспору (з літ. див.: Сапрыкин, Масленников 2007, № 10, 44, 45, 130, 132, 140 тощо). У великому культурному ботросі в святилищі Гермеса і Афродіти на Західному теменосі Ольвії на одній цілій амфорі з-поміж 14-ти з різних центрів імпорту збереглося аналогічне дріпінті «М» з навскісними гасами, написане охайно тонкими лініями червоною фарбою в середній частині внизу горла. Дослідники амфор, не коментуючи цю позначку, неоднаково визначили її датування і центр виробництва. Так, С. Монахов відніс її до хіоського — кінця V ст. до н. е. (Монахов 1999, с. 149, табл. 53: 2), а Н. Лейпунська до Пепарету другої чверті — середини IV ст. до н. е. (Лейпунская 2006, с. 159—160, рис. 164: 2). Не вдаючись у ці розбіжності, відзначимо, що така позначка була притаманна для різночасових і різнотипних амфор. У зв'язку з тим, що амфора з Ольвії належала святилищу Аф-

родіти, однією з епіклез якої була Глікея (Солодка), то, найімовірніше, в ній містився мед чи медове вино для узливань на вівтарі під час релігійних обрядів.

Однак у комплексі Білозерського поселення ці знаки було поставлено на різнотипних і різночасових гераклеїських амфорах, за манерою письма наносила не одна людина, що може вказувати й на інші значення. Адже «М» мала цифрову позначку — 40; це початкова літера Μ(ΕΘΑ) — «міцне вино, напій» і Μ(ΕΔΙΜΝΟΣ) — медімн, аттична міра сипучих продуктів, 48 хойників = 52,5 л). Стосовно можливого визначення вмісту варто вказати, що на написах фарба виглядала свіжою, і тільки на одній без клейма дріпінті поставлено дещо інакше і візуально іншою фарбою. В сусідній ямі також знайдено рештки червоної фарби у вигляді шматочків і порошку (Былкова 2005, с. 258). Це, з одного боку, наштотує на думку, що на більшості посудин позначки було нанесено на поселенні, інакше б червона фарба вицвіла під час перевезення. А з іншого, цілком імовірно, що в амфорах могли привозити червону фарбу (охру), яку широко використовували як у побуті для розпису посуду та різних виробів, так і в релігійних та поховальних обрядах не тільки еллінів, а й скіфів та інших етносів. У такому сенсі можна вбачати і слово Μ(ΙΛΤΟΣ) — «червона фарба (охра)». На жаль, судячи з відсутності інформації щодо проведення хімічних аналізів вмісту в амфорах, говорити про нього в тому чи іншому варіанті можна лише здогадно. Таким чином, графіті і дріпінті на амфорах у сукупності з рідкісними керамічними комплексами вирізняють Білозерське поселення серед сільських поселень ольвійської хори.

До відмітних рис цього поселення належить і нумізматичний матеріал, який є основним джерелом інформації про історичний період його існування і дає ключ для визначення ролі торгівлі. У дуже коротких тезах В. Билкова розглянула 30 монет із розкопаної тоді незначної південно-східної прибережної частини поселення (Былкова 2008, с. 36). До них додано ще дві монети з перших розвідувальних розкопок 1946 р. і 12 «борисфенів», виявлених у зрушувальній траншеї поблизу поселення (Абікулова, Пиворович 1982, с. 30—32). Авторка правильно зазначила, що їх досить багато для одного сільського поселення. Дійсно, якщо порівняти знахідки монет, то їх у кілька разів більше ніж на будь-якому іншому поселенні ольвійської хори (наприклад, див.: Рубан, Урсалов 1986, с. 31—49). Монети переважно було знайдено у культурному шарі, менше — у різних комплексах (заповненнях ям і півземлянок).

До найраніших віднесено два ольвійські бронзові литі «аси» і бронзовий «полуас» з горгонейоном та емблемою «орел над дельфіном» (рис. 2). Попередньо Валерія Павлівна дату-

вала їх у межах другої половини V — перших десятиліть IV ст. до н. е., згідно з дослідниками ольвійської хори (Крыжицкий и др. 1990, с. 72; Былкова 2007, с. 76), потім без посилян, за П. Каришковським і В. Анохіним, авторка датувала їх у межах V—IV — перших двох десятиліть IV ст. до н. е. і зазначала, що їх знайдено разом із керамікою IV ст. до н. е. (Былкова 2008, с. 36).

Найбільша кількість монет представлена дрібними мідними зразками з головою Деметри в різних ракурсах і тією ж полісною емблемою, які карбувалися в Ольвії протягом 380—300 рр. до н. е. Знайдено також два бронзові литі «аси» із зображенням цієї богині 380—350 рр. до н. е. До першої чверті III ст. до н. е. належать «борисфени». Цілком можливо, що «скарб» із 12 борисфенів поблизу поселення було сховано в кінці існування цієї поселенської структури. Цікаво, що поряд із ним було виявлено дві мідні монети Пантікапея з головою безбородого сатира першої чверті III ст. до н. е. Звісно, з часу публікації тез пройшло чимало часу і, цілком імовірно, колекція монет поповнилася новими знахідками, що потребує фахового дослідження так само, як і епіграфічні пам'ятки у повному обсязі.

Про більш високий рівень культури побуту мешканців поселення у порівнянні з іншими поселеннями хори свідчить переважна більшість використання аттичного чорнолакового посуду і, зокрема, лутеріїв. Так, на ольвійській хорі класичного і ранньоелліністичного часу лише на восьмих із 152 поселень виявлено уламки цього імпортного дорогого посуду (Крыжицкий и др. 1990, с. 44—76). На Білозерському — навіаки, чимало цілих і фрагментованих лутеріїв, а також їх уламків коринфського, синопського, гераклеїського та інших імпортів, які ще повністю не систематизовані і не опубліковані. Однак за результатами розкопок попередніх років В. Билковою підраховано, що на кілька десятків цілих столових посудин припадає до двох десятків лутеріїв (Былкова 2007, с. 65—66). У зв'язку з цим допустимо, що на Білозерському поселенні мешкала група заможного населення, яке у своєму побуті користувалося коштовними імпортними посудинами для повсякденного вмивання, різного господарського застосування, що найбільше поєднує їх з ольвіополітами і борисфенцями класичного часу.

Попри тотожність багатьох категорій ольвійсько-білозерської матеріальної культури варто відмітити й інші особливості та відмінності. Важливі спостереження дослідниці щодо того, що на поселенні часто траплялися різного типу посудини як імпортні, так і ольвійського виробництва, без слідів потертості, зношеності та реставрації. Водночас навіть з опису уламків зрозуміло, що тут виявляли чимало екземплярів нового посуду, розбитого чи пошкодже-

ного не у побутовому вживанні, а спричинених загалом випадковими обставинами. Звичайно, посудини такого зразка найчастіше траплялися під час розкопок торгівельних складів і ринків, яким найбільше відповідають і вищеразглянуті комплекси.

Щоправда, В. Билкова з самого початку вважала, що, як і все населення ольвійської хори, мешканці Білозерки були хліборобами, скотарями, риболовами; а численність довізної кераміки і ольвійські монети свідчать про торгівельну діяльність та суттєвий грошовий обіг (Былкова 1994, с. 29). Тут не виявлено окремих спеціалізованих об'єктів ремісничої чи торгівельної діяльності, але знайдено чимало місцевих глиняних, кам'яно- і кісткорізнних виробів (Былкова 2007, с. 39, 73—74, 78—79; 2010, с. 248). Крім того, за всіма видами матеріалів із сільськогосподарських поселень античної культури (численна тара, будівельна кераміка, розмаїття чорнолакового і простого кружального посуду, побутові і туалетні посудини, світильники, теракоти, монети, графіті і діпінті, побутові вироби з металу, каміння, глини, кісток, скляні і металеві прикраси, значна частина імпортних знахідок) дослідниця висвітлила господарську діяльність, простежила досить швидкі зміни в житті сільського населення і відзначила індивідуальні особливості Білозерського поселення на тлі навколишніх пам'яток, але лише на фоні північної скіфської групи на обох берегах Дніпра. Сільськогосподарські заняття в поєднанні з активним рибальством і домашніми промислами, участь у внутрішній торгівлі Ольвійського полісу дозволяли білозерським мешканцям існувати цілком успішно (Былкова 1999, с. 9—13; Былкова 2004а, с. 60; 2007, с. 106—126).

Причому, так і не було доведено, на підґрунті яких джерел стверджується, що тут переважало аграрне господарство і які його складові виявлено під час розкопок. Незначні знахідки уламків зернотерок і серпів, зернових ям, в яких не простежено будь-яких відповідних слідів, ще не є аргументованим доказом, що основною базовою функцією білозерців було хліборобство і скотарство (Былкова 1994, с. 21, 27; Былкова 2007, с. 75), що, звичайно, не значить, що тут не займалися цими видами діяльності. Однак навряд чи вони були спрямовані на забезпечення населення Ольвії, що значною мірою було властиво для прибузьких поселень, а не власних потреб білозерців.

У той же час пошуки відповіді на питання: чому ж рівень життя на Білозерському поселенні був значно вищим за інші населені пункти Ольвійської хори, змушують авторів цієї статті шукати імовірно джерело або джерела цих переваг. Якщо відповідати лаконічно, то, найімовірніше, це географічне розташування поселення (поєднання в одній місцевості солоних озер, відомих ще Геродоту, разом із промислом



Рис. 10. Рибалки на Дніпрі з осетровими. Фото 1920-х рр.

Fig. 10. Fishermen on the Dnipro river with sturgeon. Photo from the 1920s.

риб коштовних видів), що відповідно стимулювало торговельну активність його мешканців.

З одного боку, мешканці Білозерського поселення в достатніх кількостях добували осетроподібних (рис. 10), серед яких найбільший відсоток становила севрюга, далі йшла стерлядь, третє місце посідав осетер, четверте — білуга. Крім того, Є. Яніш вважає, що севрюгу та білугу видобували під час ходу на нерест, а також у зимувальних ямах неподалік від поселення (Билкова, Яніш 2010, с. 76). Це перегукується з інформацією М. Дмитренка про те, що «господарська діяльність осілих тубільців мала хороші природні умови». Він мав на увазі, що під час розливів «на блукві<sup>12</sup> до тепер примітивними засобами ловлять рибу, що йде на нерестилища» (Дмитренко 1946).

Тут доречно згадати інформацію П. Рябкова про те, що в городищі Скадовського (Білозерське поселення) займалися ловом осетрів. Це доводиться як масою осетрових щитиків, так і важками із обпаленої глини від сіток та іншими предметами, що знаходять на городищі та в похованнях курганів, розкиданих навколо нього (Рябков 1890, с. 51).

12. Йдеться про заплані луки під Білозерським поселенням, оскільки блуква — місце для пастьби, вигін (Словарь української мови 1907, с. 76).

Не зважаючи на відносно малий відсоток кісток білуги в загальних підрахунках Є. Яніш на Білозерському поселенні, одна така рибина давала велику кількість надзвичайно смачного м'яса (інколи до тони) та десятки кілограмів найкращої чорної ікри («осетрових яйць» згаданих давніми авторами). Тому, імовірно, саме білуг мав на увазі Геродот (IV, 53, 2), повідомляючи, що «дуже багато в ньому [Борисфені] риби, приємної на смак...» та «великі риби в ньому без колючих кісток, що їх називають антакаями». Пліній Старший, вочевидь, плутаючи білугу з сомом, хоча кістки останніх теж фіксують у залишках на Білозерському поселенні, повідомляє, «що в Борисфені є соми надзвичайної величини без всіляких кісток та шипів з дуже смачним м'ясом» (Plin. N. h. IX, 45). Тобто для мешканців Білозерського поселення вилов осетрових заради продуктів, які вони надавали, був традиційним промислом. Про це свідчать знахідки в культурному шарі, в багатьох ямах та в інших заглиблених об'єктах важків для рибальських сіток (рис. 3). Їх робили з пропеченої глини, каменю, фрагментів амфор, а іноді трапляються кістяні голки для плетіння сіток (Билкова, Яніш 2010, с. 79).

З іншого боку, вдале розташування поселення в гирлі Дніпра надавало білозерцям можливість відвантажувати солону та копчену рибу осетрових порід безпосередньо на морські

судна з глибокою осадкою. Крім того, товаром в амфорах міг бути гарум, інші рибні соуси (серед них і гострий АБУРТАКН, згаданий вище) та продукти переробки риб під загальною назвою ΤΑΡΙΧΟΣ (Катерини 2004, с. 109—110). Тобто мешканці Білозерського поселення могли експортувати до Середземномор'я широкий діапазон рибної продукції, серед якої чільне місце займала коштовна риба та її ще більш дорога ікра.

Може ця обставина і пояснює велику кількість кісток осетрових у господарчих ямах та виробничих приміщеннях Білозерського поселення (див.: Билкова, Яніш 2010, с. 77—78). Слід згадати і давньогрецького історика Полібія, що повідомляв про вивіз із берегів Понту солоної риби<sup>13</sup> у своїй «Загальній історії» (Polyb. IV, 38, 4). Хоч це повідомлення фіксує ситуацію для II ст. до н. е., проте структура імпорту держав навколо Понту Евксінського особливо не змінилася.

До слова, Полібій, а згодом і Пліній Старший (Plin. N. h. XXI, 83), повідомляли, що, крім рибної продукції, Понт постачав до Середземномор'я мед та віск. Цілком імовірно, що і заплава Борисфена та сусідня Гілея надавали для мешканців Білозерського поселення широкі можливості для бортництва, оскільки на їх теренах досі збереглися дубові гаї.

**Питання етнокультурної атрибуції і хронології.** Щодо першого питання, то раніше вже зазначалося, що перші науковці ще до археологічних досліджень не мали сумнівів у грецькому походженні Білозерського поселення. Після їх проведення, В. Билкова підтвердила ці інтерпретації археологічними, епіграфічними і нумізматичними джерелами. Однак з деяких її міркувань видно, що вона не була цілком впевнена у цьому. На її думку, загальногрецький характер матеріальної культури не дає підстав для висновків про етнічний склад його відносно заможних мешканців, які повинні були бути вільним населенням еллінської культурної традиції (Билкова 2004а, с. 60). Тут явно вона спростовує власне розуміння цього питання, оскільки такі визначення як «загальногрецький характер» і «еллінська культурна традиція» вже вказують, що провідну кількість населення складали елліни. Водночас велика кількість графіті і діпінті на столовому чорнолаковому посуді є прямим свідченням, що ці елліни були не тільки заможними, а й освіченими. Розмаїття знахідок культурного призначення (рис. 4) теж є однією з головних ознак проведення на поселенні традиційних ел-

лінських релігійних ритуалів (Билкова 2007, с. 116—117; 2016).

У публікації ліпної кераміки з південно-західної частини поселення, де за два роки розкопок було знайдено чимало її уламків, дослідниця спиралась винятково на класифікацію та інтерпретацію цього посуду К. Марченка з приольвійського поселення Козирка 2 (пор.: Марченко 2013, с. 123—128; Билкова 2015, с. 236—248). На підставі генетичної неоднорідності кераміки з комплексів він вважав, що у складі населення Козирки нарівні з греками-ольвіополітами були вихідці зі степових і лісостепових районів Північного Причорномор'я, а також з гето-фракійського світу (Марченко 2013, с. 125). Унаслідок того, що на Білозерському поселенні виявлено подібні типи кераміки, В. Билкова вважала, що тут так само серед грецького населення повинні були бути скіфи і фракійці, можливо, як підлегла робоча сила або куплені раби. Втім, у підсумку вона зауважила, що не варто думати, що основу життя великої хори складали варвари. *«Існує думка про те, що етнічний склад населення ольвійської хори не змінився у IV ст. до н. е., коли почалось її вторинне освоєння. Оскільки навіть на найближчих на захід поселеннях не видно принципової різниці від матеріальної культури міста (Крыжицкий и др. 1999, с. 410—411), то це можна розповсюдити і на поселення її східного регіону, до якого відноситься й Білозерське поселення»* (Билкова 2015, с. 243—244). Однак що саме — чисто еллінське чи мікселлінське (тобто змішане завдяки шлюхам) населення, яке швидко піддавалось еллінізації, переважало на поселенні, більш конкретно з'ясувати неможливо, тим паче на підставі кількості ліпної кераміки без урахування інших джерел і остаточного його дослідження, де, як видно з останнього, південно-східна частина поселення відрізнялася від південно-західної, де, можливо, мешкав колектив бідніших як чисто еллінських і змішаних елліно-скіфських, так і інших етнічних поселенців, що загалом тією чи іншою мірою було властиво для усіх античних міст і поселень.

У цьому аспекті важливо з'ясувати питання, з якого саме населеного пункту ольвійської округи у цей досить віддалений, раніше необжитий і, очевидно, небезпечний район зважилися переселитися його перші засновники. Принагідно зазначимо, що В. Билкова, за міркуваннями дослідників ольвійської хори, намагалася відповісти на це питання: *«Час заселення ольвіополітами східних територій — до гирла Дніпра — відноситься до періоду найбільшої їх активності у створенні великої хори після її редуції в кінці першої третини V ст. до н. е. (Виноградов, Марченко 1995, с. 80—81)... Помітне збільшення кількості населення спостерігалось у IV ст. до н. е. у всьому Північному Причорномор'ї. Переконливим є припущення*

13. Про високу вартість деяких видів чорноморської риби свідчать записи Афінея в 91 главі VI книги «Піру софістів», який цитує сюжет з 31 книги Полібія про іноземну розкіш — ввезену до Риму солону понтійську рибу, посудина якої коштувала 300 драхм (Скржинская 1977, с. 37).

про те, що освоєння нових територій проводилось частково за рахунок власного демографічного потенціалу, тобто здійснювалась своєрідна «внутрішня колонізація» (Отрешко 1982, с. 36—37). На користь цього здогаду можна віднести схожість в топографії, будівництві, структурі керамічного комплексу, господарській діяльності населення поселень, які виникли на цьому етапі, з попередніми — VI—V ст. до н. е. Припускається також можливість притоку нового населення за рахунок імміграції з Східного Середземномор'я і Малої Азії (Отрешко 1982, с. 38; Рубан 1985, с. 35—36). Стосовно імміграції з Середземномор'я існують заперечення загального порядку (Снытко 1994). Не заперечуючи можливості участі іммігрантів у створенні великої хори Ольвії, слід відмітити, що археологічні джерела для підтримки цієї думки поки не представлені» (з літ. див.: Былкова 2000, с. 126). Жодна із запропонованих гіпотез, наскільки нам відомо, не отримала достатньої аргументації.

Однак що стосується конкретно Білозерського поселення, то воно, хоча й не повною мірою, вкладається в хронологічні і територіальні межі великої ольвійської хори. Для вирішення питання про його засновників слід дізнатися, який населений пункт цієї округи почав приблизно синхронно з його заснуванням занепадати. Вище вже вказано на суттєву різницю Білозерки від сільськогосподарських поселень ольвійської округи, яка засвідчує, що безпосередньо їх мешканці навряд чи могли бути його засновниками. Натомість за багаторічними археологічними дослідженнями Борисфенського (Березанського) поселення встановлено, що з другої половини, особливо в останній чверті V ст. до н. е. почався економічний занепад життя поселення, його площа з житловими будівлями і кількість його мешканців поступово скорочувалися. Загалом будівельних решток і культурних шарів вже IV ст. на багатьох розкопаних ділянках тут не було виявлено (Матеріали 2006; 2012; 2020).

Численний амфорний матеріал та інші джерела вказують, що борисфенці вели активні торгово-обмінні зносини з багатьма античними центрами незалежно від Ольвії з архаїчного часу. Чимало спільних рис з білозерськими можна виявити і в житлових та господарських комплексах, побуті і культурі V ст. до н. е. Будучи більш ізольованими, борисфенці і білозерці для економічного самозабезпечення займалися землеробством, тваринництвом (переважно розведенням кіз і овець), рибальством, домашніми ремеслами. Причому, білозерці були більш спроможні ловити особливі види осетрових риб у пониззі Дніпра і Дніпровського лиману на експорт (Билкова, Яніш 2010, с. 78—79; Одрін 2022, с. 37, 40—42). Найбільше зближує мешканців обох поселень традиція підписів особистих посудин одно-, двобуквенними графіті і

значне застосування у побуті довізних лутеріїв (докладніше з літ. див.: Яйленко 1980; 1982; Матеріали 2006; 2012; 2020; Русяєва, Станіцина 2018). До цього часу достовірно не з'ясовано, що зумовило чимало борисфенців залишити місце свого мешкання: якесь екологічне лихо і руйнація гавані, або ж проникнення морської води в колодязі і їх засолення (Отрешко, Назаров 1994, с. 96—97), політичний і економічний тиск Ольвійського полісу і його торговельної еліти, чи все разом узятє. Як би то не було, але Борисфен поступово майже повністю був залишений його мешканцями.

У цьому випадку, орієнтуючись на синхронність занепаду життя в Борисфені із заснуванням Білозерського поселення, а також схожість основних компонентів в їх культурі, екології та віддаленості від інших еллінських поселень можемо наразі тільки припускати, що найактивніші і найсміливіші борисфенці за певних обставин, можливо, спільно з ольвіополітами чи пізнішим приєднанням до них заснували апоїкю-емпорій (поселення з торговельною гаванню і торговищем при ній) у гирлі Борисфена. З одного боку, Білозерське поселення за багатьма спільними рисами, як і Борисфен, проводило самостійні грошово-обмінні операції з Ольвією та прибузькими поселеннями, а з іншого також і торговельно-обмінні — з тими ж античними містами, навколишніми поселеннями / городищами Нижнього Подніпров'я та кочовими скіфами. Вони були більш пристосовані до самостійного життя в оточенні води і на значній віддалі від населених пунктів на суші.

Оскільки на Білозерському поселенні зафіксовано велику кількість амфор, то, для прикладу, наведемо переконливі спостереження С. Монахова — дослідника амфорних матеріалів із багатьох міст і поселень Північного Причорномор'я. Ним, зокрема, з'ясовано, що певний відбиток на їх складову накладав і характер поселення. «Так, у випадку з Єлизаветівським городищем асортимент керамічної тари закономірно дуже широкий, оскільки Єлизаветівка не тільки споживала, але й виступала посередником під час продажу імпортованих товарів далі у степ. Жителі ж рядових сільських поселень, навіть у безпосередній близькості від великих центрів, купували вино і масло в амфорах, як правило, тільки для власних потреб» (Монахов 1999, с. 16). За таким тлумаченням і зіставленням тільки амфорних матеріалів зрозуміло, що Білозерське поселення, як і Єлизаветівське городище, відрізняється від сільських поселень ольвійської хори значно більшою кількістю знахідок амфор з багатьох античних центрів, які навряд чи могли надходити сюди тільки з Ольвії для власних потреб його мешканців. Тому цілком можливо, що Білозерка також могла виступати у цьому регіоні і в ролі посередника в торговельно-обмінних операціях з нижньодніпровсь-

кими поселеннями та скіфами часів царя Атея та його спадкоємців.

Викликають інтерес вже визначені дати заснування Білозерського поселення і період його існування. В публікаціях В. Билкової нерідко трапляються різні, але належним чином необґрунтовані дати. Спершу існування поселення віднесено до межі V—IV — першої третини III ст. до н. е. (Билкова 1999, с. 12, 15; Былкова 2000, с. 125, 128, 130, 132, 134). Однак пізніше на підставі будівельних решток і хронології археологічних контекстів з залученням інших джерел і без коментарів, запропоновано у цілому дещо коротший, але не один і той же проміжок часу: чи то орієнтовно сто років (друга чверть IV — кінець першої чверті III ст. до н. е.), чи то початок IV — перша чверть III ст. до н. е., то перша чверть IV — перша третина III ст. до н. е., або ж IV — перша чверть III ст. до н. е. (Былкова 2004а, с. 60; 2007, с. 106, 127—128; 2008, с. 36; Былкова, Немцев 2013, с. 647).

На підставі нумізматичних джерел авторка вказувала, що їх хронологія *«співпадає з хронологією Білозерського поселення і повністю охоплює час його існування. Найраніший керамічний матеріал тут датується першою чвертю IV ст. до н. е. Розквіт життя на поселенні належить до другої — четвертої чверті, в кінці IV ст. — велика перебудова. Завершення існування — перша чверть III ст. до н. е.»* (Былкова 2008, с. 36). Оскільки наявні такі розходження у вказаних датах, то для прикладу ще раз нагадаємо, як були розглянуті два найраніші ольвійські бронзові литі «аси» з горгонойоном та емблемою «орел над дельфіном».

Побіжно В. Билкова датувала їх другою половиною V — першими десятиліттями IV ст. до н. е., згідно з дослідниками ольвійської хори (Крыжицкий и др. 1990, с. 72; Былкова 2007, с. 76—77). Згодом, без посилань, за нумізматами П. Каришковським і В. Анохіним, їх датовано в межах V—IV — перших двох десятиліть IV ст. до н. е. з відміткою про знахідки разом з керамікою IV ст. до н. е. (Былкова 2008, с. 36). Натомість в ситуації з асами відбулась певна плутанина (Былкова 2007, с. 77). Бронзовий литий «ас» (обол) з головою горгони Медузи, написом на реверсі APIX та орлом, що летить вправо, тримаючи в лапах дельфіна, П. Каришковський відносив до другої половини V ст. до н. е., а В. Анохін в одному з останніх каталогів датував 437—410 рр. до н. е. (Карышковский 1988, с. 44—45; Анохин 2011, с. 36—37, № 168). Проте цей обол походить із сусіднього поселення Глибока Пристань (Крыжицкий и др. 1990, с. 72, рис. 13). Тоді, як М. Дмитренко на Білозерському поселенні в 1946 р. знайшов *in situ* на долівці житла згадані вище два середні «аси» з головою горгони Медузи і орлом на дельфіні вліво на реверсі (рис. 2). Монети цієї серії датуються 400—380 рр. до н. е. (Ано-

хин 2011, с. 40, 42; № 186—187). Тобто найраніші монети Білозерського поселення все ж на декілька десятирічч молодші за монету Глибокої Пристані. Втім, для точнішого датування варто зібрати колекцію найраніших знахідок за весь період розкопок Білозерського поселення, зокрема окремі уламки хіоських амфор третьої чверті V ст. до н. е., які згадує дослідниця, а також окремі екземпляри чорнолакового і сіроглиняного посуду, лутеріїв та інших артефактів у зіставленні з вище вказаними монетами.

Судячи з деяких міркувань у визначенні дати заснування Білозерського поселення, В. Билкова, вважаючи його складовою ольвійської великої сільської хори періоду її найбільшого розширення, орієнтувалась на масове її освоєння на межі V—IV чи на початку IV ст. до н. е., а не на початок нового розширення з останньої третини V ст. до н. е. (Крыжицкий и др. 1989, с. 99; Крыжицкий и др. 1999, с. 113—118), що достовірніше зіставляється з відносною хронологією найраніших монет і занепадом Борисфенського поселення.

Водночас слід враховувати, що заснування і перше, а згодом і масове переселення до раніше вибраного місця поселення відбувалося не одночасно. Зважаючи на значні руйнування узбережжя і зміни топографії, поки що без остаточного дослідження всієї території точно встановлення дати появи тут саме засновника з групою однодумців навряд чи можливе. Найімовірніше, спочатку було здійснено розвідувальні поїздки на кораблі для вибору такого незаселеного раніше природного місця, сприятливого для судноплавства і влаштування гавані, захищеної від вітрів і ураганів, що найбільше було характерно для борисфенців.

Що стосується Борисфена і його залежності від Ольвії, то серед науковців немає однозначного вирішення цього питання. Так само можна сказати і про Білозерське поселення. Його дослідниця, всупереч власному припущенню про заснування ольвіополітами, слушно зазначала, що питання про входження його в поліс тільки на підґрунті археологічних джерел вирішуватися не може (Былкова 2004а, с. 60). Дійсно, основні питання щодо політичних зв'язків Білозерського поселення з Ольвійським полісом залишаються досі не ясними. Чи було воно повністю підпорядковане Ольвії і входило до складу поліса, як і синхронні поселення аграрної хори, чи займало інше економічне та соціальне становище, з огляду на найбільш віддалене від неї розташування на південному сході і найближче до кочовиків Скіфії пізньокласичного і ранньоелліністичного часу. За відсутності писемних джерел важко також сказати, наскільки тісно в політично-адміністративному сенсі воно було пов'язане з ольвійською громадянською общиною, чи його найзаможніші і освічені мешканці брали участь у всенародних зборах

та календарних релігійних святах Ольвійського полісу.

Звісно, для зіставлення матеріалів і з'ясування цих питань необхідне подальше комплексне дослідження Білозерського поселення та його некрополя, матеріали з якого допомогли б більш докладно визначити етносоціальний стан і його зміни протягом усього існування.

Втім, уже зараз можна стверджувати, що Білозерське поселення — важлива поселенська структура IV—III ст. до н. е., яка активно взаємодіяла з центральним містом хори — Ольвією. Розкопки теренів Білозерського поселення виявили рештки житлових і господарських споруд, предметів матеріальної культури, що засвідчують доволі високий рівень майнового стану разом з освіченістю мешканців. Це вирізняє його мешканців на тлі сусідніх синхронних громад узбережжя Дніпровського лиману. Основною практикою мешканців цієї просторової структури, найімовірніше, була торгівля високоякісними і, відповідно, коштовними продуктами рибальства, орієнтованими на Егейські ринки. Особливо важливими є знахідки імпортованої кераміки та амфор з графіті та діпінті, що підтверджує інтенсивність торговельних зв'язків. Проте широкий асортимент амфорної тари також вказує на можливість розвитку північно-східного торговельного напрямку. Існує ймовірність, що мешканці Білозерського поселення брали участь у перевалці еллінських товарів до скіфського степу та городищ Лісостепу, звідки вони транспортувалися сухопутними караванами. Можливість експорту збіжжя з гаваней Білозерського поселення та Глибокої Пристані добре узгоджується з великою аграрною зоною Ольвії на північ та схід від мису Гішполая, а також із зерновими караванами з Лісостепу. Наявність осетрових, зокрема білуги (антакей Геродота IV, 53), разом зі сприятливими умовами їх промислу навколо (гирло Борисфена та Ягорлицька затока) та прилеглими солоними озерами робили експорт риби досить прибутковим. Сьогодні Білозерське городище, з огляду на своє інформаційне значення, істотно вирізняється серед сусідніх поселень Скелька, Садиба Литвиненка та Глибока Пристань, стаючи істинною перлиною регіону. Отже, головною базовою функцією цієї просторової структури є пряма та посередницька торгівля з центрами Стародавньої Греції з одного боку та певними ринками Північного Причорномор'я з іншого боку.

## ЛІТЕРАТУРА

Абикулова, М. И., Пиворович, В. Б. 1982. Неопубликованные находки ольвийских монет на поселениях Нижнего Днепра (по материалам Херсонского музея). В: Янин, В. Л. (ред.). *Нумизматика античного Причерноморья*. Киев: Наукова думка, с. 30-32.

Анохин, В. А. 2011. *Античные монеты Северного Причерноморья*. Киев: Стилос.

Билкова, В. П. 1994. До питання про східну межу сільської округи Ольвії в пізньокласичний-ранньоеллінстичний час. *Археологія*, 3, с. 19-31.

Билкова, В. П. 1999. *Поселення Нижнього Дніпра в IV ст. до н. е. — III ст. н. е.* Автореферат дисертації к. і. н. Київ: ІА НАН України.

Билкова, В. П., Немцев, С. О., Самойленко, І. Ю. 2013. Розкопки на Білозерському поселенні в 2011—2012 рр. *Археологічні дослідження в Україні 2012 р.*, с. 346-347.

Билкова, В. П., Самойленко, І. Ю. 2014. Сіроглиняна кераміка Білозерського поселення. *Археологія*, 1, с. 85-96.

Билкова, В. П., Яніш, Є. Ю. 2010. «Борисфен найбільш корисний людям»: іхтіологічні дані з Білозерського поселення. *Археологія*, 3, с. 75-81.

Болтрик, Ю. В. 2000. Основной торговый путь Ольвии в Днепровское лесостепное правобережье. *Российская археология*, 1, с. 121-130.

Болтрик, Ю. В. 2014. Соляні промисли Північного Причорномор'я в скіфській час. *Археологія*, 4, с. 63-80.

Браун, Ф. А. 1899. *Разыскания в области гото-славянских отношений*. Сборник отделения русского языка и словесности Академии наук, т. 64, 12. Санкт-Петербург: ИАН.

Брун, Ф. К. 1863. Донесение о поездке к устьям Буга и Днепра в 1862 г. *Записки Одесского общества истории и древностей*, 5, с. 985-993.

Буйских, С. Б., Былкова, В. П. 1994. К проблеме этнокультурной атрибуции Нижнеднепровских памятников V—III вв. до н. э. В: *Тезисы докладов международной конференции посвященной 95-летию со дня рождения проф. Б. Н. Гракова*. Запорожье: ЗГУ, с. 31-34.

Буйских, С. Б., Островерхов, А. С. 1994. Кабаний клык с зооморфным изображением из Глубокой Пристані. В: *Тезисы докладов международной конференции посвященной 95-летию со дня рождения проф. Б. Н. Гракова*. Запорожье: ЗГУ, с. 34-38.

Былкова, В. П. 1989. О Белозерском поселении. В: *Тезисы докладов областной конференции посвященной 90-летию со дня рождения проф. Б. Н. Гракова*. Запорожье: ЗГУ, с. 24-25.

Былкова, В. П. 1993. Археологическая коллекция Херсонского краеведческого музея. *Вестник древней истории*, 3, с. 233-241.

Былкова, В. П. 1994. Исследования Белозерского поселения. В: *Тезисы докладов международной конференции посвященной 95-летию со дня рождения проф. Б. Н. Гракова*. Запорожье: ЗГУ, с. 38-40.

Былкова, В. П. 1995. Греки и варвары в Нижнем Поднепровье в конце V — первой трети III в. до н. э. *Вестник древней истории*, 4, с. 111-116.

Былкова, В. П. 2000. Поселения на Нижнем Днепре в аспекте скифо-эллинских отношений (рубеж V—IV вв. до н. э. — III в. н. э.). *Археологические вестн.*, 7, с. 125-139.

Былкова, В. П. 2004а. Белозерское поселение в контексте синхронных памятников. В: *Проблемы истории и археологии Украины. Материалы V Международной научной конференции*. Харьков: МВ, с. 60-61.

Былкова, В. П. 2004б. Граффити с Белозерского поселения. В: Крыжицкий, С. Д., Назаров, В. В. (ред.). *Ворыстеніка — 2004. Материалы международной научной конференции к 100-летию начала*

исследований острова Березань Э. Р. Штерном. Николаев: ИА НАН Украины, с. 72-75.

Былкова, В. П. 2005. Новая находка комплекса амфор на Белозерском поселении. *Древности*, 3, с. 256-287.

Былкова, В. П. 2006. Ранние постройки Белозерского поселения. В: Кушнир, В. Г. (ред.). *Древнее Причерноморье*. Одесса: Гермес, с. 33-39.

Былкова, В. П. 2007. *Нижнее Поднепровье в античную эпоху (по материалам раскопок поселений)*. Херсон: Херсонский Государственный университет.

Былкова, В. П. 2008. Находки монет на Белозерском поселении дальней хоры Ольвии. В: *Проблеми історії та археології України. Матеріали Міжнародної наукової конференції, присвяченої 150-річчю з дня народження академіка В. П. Бузескула*. Харків: НТМТ, с. 36.

Былкова, В. П. 2010. Античный керамический комплекс из полуземлянки № 80 на Белозерском поселении. *Античный мир и археология*, 14, с. 247-261.

Былкова, В. П. 2013. Новые данные о Белозерском поселении в устье Днепра. В: Коваленко, А. Н. (ред.). *Причерноморье в античное и раннесредневековое время*. Ростов-на-Дону: ЮФУ, с. 294-305.

Былкова, В. П. 2015. Лепная керамика Белозерского поселения (раскопки 2010—2012 гг.). *Боспорские исследования*, 31, с. 236-248.

Былкова, В. П. 2016. Два гротеска с Белозерского поселения (IV в. до н. э.). *Стародавнє Причорномор'я*, XI, с. 84-92.

Былкова, В. П., Буйських, С. Б. 1993. Раскопки Глубокой Пристанки. *Археологічні дослідження в Україні 1991 р.*, с. 15-16.

Былкова, В. П., Немцев, С. О. 2013. Метрология и хронология ножек амфор IV в. до н. э. (закрытые комплексы Белозерского поселения). В: Вахтина, М. Ю. (ред.). *Боспорский феномен: Греки и варвары на евразийском перекрестке*. Санкт-Петербург: Нестор-История, с. 644-651.

Виноградов, Ю. А., Марченко, К. К. 1995. Греки и скифы в Северо-Западном Причерноморье в V в. до н. э. *Вестник древней истории*, 1, с. 80-84.

Гошкевич, В. И. 1913. Древние городища по берегам низового Днепра. *Известия Археологической комиссии*, 47, с. 117-145.

Граков, Б. Н. 1954. *Каменское городище на Днепре*. Материалы и исследования по археологии СССР, 36. Москва: АН СССР.

*Граффити античного Херсонеса*. 1978. Киев: Наукова думка.

Дмитренко, М. М. 1946. *Обстеження поселень Низового Дніпра. (6. Археологічне обстеження Білозерського городища 1946 р.)*. НА ІА НАН України, ф. 64, 1946/34.

Зубарев, В. Г. 2005. *Историческая география Северного Причерноморья по данным античной письменной традиции*. Москва: Языки славянской культуры.

Карышковский, П. О. 1988. *Монеты Ольвии*. Киев: Наукова думка.

Каряка, О. В. 2008. Скифо-грецка торгівля (на основі матеріалів керамічної тари VI ст. до н. е. поселень Нижньодніпровського регіону). В: Смолій, В. А. (ред.). *Надчорномор'я у IX ст. до н. е. — на початку XIX ст.: студії з історії та археології*. Київ: Інститут історії України НАНУ, с. 90-98.

Катерини, Б. 2004. К вопросу о рыбной промышленности Северного Причерноморья в античную эпоху. В: Крыжицкий, С. Д. (ред.). *Vorysthenika — 2004:*

*Материалы международной научной конференции к 100-летию исследований острова Березань Э. Р. фон Штерном*. Николаев: ИА НАН Украины, с. 106-111.

Крыжицкий, С. Д., Буйских, С. Б., Бураков, А. В., Отрешко, В. М. 1989. *Сельская округа Ольвии*. Киев: Наукова думка.

Крыжицкий, С. Д., Буйских, С. Б., Отрешко, В. М. 1990. *Античные поселения Нижнего Побужья (археологическая карта)*. Киев: Наукова думка.

Крыжицкий, С. Д., Русяева, А. С., Крапивина, В. В., Лейпунская, Н. А., Скржинская, М. В., Анохин, В. А. 1999. *Ольвия. Античное государство в Северном Причерноморье*. Киев: ИА НАН Украины.

Лапин, В. В. 1966. *Греческая колонизация Северного Причерноморья: (критический очерк отечественных теорий колонизации)*. Киев: Наукова думка.

Лейпунская, Н. А. 2001. Амфоры Хиоса и Ольвийско-хиосские торговые отношения. В: Паршина, Е. А. (ред.). *Морская торговля в Северном Причерноморье*. Киев: Стилос, с. 6-17.

Лейпунская, Н. А. 2006. Амфоры. *Материалы по археологии, истории и этнографии Таврии*, 2: Древнейший теменос Ольвии Понтийской, с. 158-162.

Марченко, К. К. 2013. Хора Ольвии (дополнения к этнокультурной характеристике сельскохозяйственных территорий полиса). *Stratum plus*, 3, с. 17-130.

Материалы... 2006. *Материалы Березанской (Нижнебугской) античной археологической экспедиции*. 1. Санкт-Петербург: Государственный Эрмитаж.

Материалы... 2012. *Материалы Березанской (Нижнебугской) античной археологической экспедиции*. 2. Санкт-Петербург: Государственный Эрмитаж.

Материалы... 2020. *Материалы Березанской (Нижнебугской) античной археологической экспедиции*. 3. Санкт-Петербург: Государственный Эрмитаж.

Молев, Е. А. 2010. *Боспорский город Китей*. Симферополь; Керчь: Адеф-Украина.

Монахов, С. Ю. 1999. *Греческие амфоры в Причерноморье. Комплексы керамической тары*. Саратов: СГУ.

Немцев, С. О. 2011. К вопросу о динамике поступлений тары Гераклеи Понтийской на Белозерское поселение. В: Немченко, И. В. (ред.). *Древнее Причерноморье: Сборник статей, посвященных 90-летию со дня рождения проф. П. О. Карышковского*. Одесса: Фридман А. С., с. 328-334.

Немцев, С. О. 2014. Динаміка надходження товарів у керамічній тарі на Білозерське поселення хори Ольвії (спроба кількісної оцінки). *Археологія*, 1, с. 28-41.

Немцев, С. О. 2017. Торговля товарами в керамічній тарі в IV ст. до н. е. (процедура порівняння статистичних показників імпорту). *Археологія*, 3, с. 24-36.

Одрін, О. В. 2022. Рибальська галузь господарства Ольвійського поліса: традиції метрополії та місцева специфіка. *Український історичний журнал*, 3, с. 30-43.

Отрешко, В. М. 1982. З історії Ольвійського поліса в IV—I ст. до н. е. *Археологія*, 41, с. 34-46.

Отрешко, В. М., Назаров, В. В. 1994. К вопросу о водоснабжении Березани. В: *Ольвия—200: Тезисы докладов международной конференции посвященной 200-летию археологического открытия Ольвии*. Парутино; Николаев: ИА НАН Украины, с. 96-97.

Рубан, В. В. 1985. Проблемы исторического развития ольвийской хоры в IV—III вв. до н. э. *Вестник древней истории*, 1, с. 26-46.

Рубан, В. В., Урсалов, В. Н. 1986. История денежного обращения на сельской территории Борисфениды и Ольвии догетского времени. *Вестник древней истории*, 4, с. 31-53.

Русяева, А. С. 2010. *Граффити Ольвии Понтийской*. Симферополь: Институт востоковедения им. А. Е. Крымского НАН Украины.

Русяева, А. С., Станицина, Г. О. 2018. Сакральні графіті з розкопок В. В. Лапіна в Борисфені. *Археологія і давня історія України*, 3 (28), с. 54-67.

Рябков, П. З. 1891. Рыболовство в Херсонской губернии. Опыт статистико-экономического исследования. *Сборник Херсонского земства*, 1, с. 129-164.

Сапрыкин, Ю. С., Масленников, А. А. 2007. *Граффити и дипинти хоры античного Боспора*. Симферополь; Керчь: Адеф-Украина.

Скадовский, Г. Л. 1898. Белозерское городище Херсонского уезда Белозерской волости и соседние городища и курганы между низовьем р. Ингульда и началом Днепроовского лимана. *Труды VIII Археологического съезда*, 3, с. 75-107.

Скржинская, М. В. 1977. *Северное Причерноморье в описании Плиния Старшего*. Киев: Наукова думка.

Словарь... 1907—1909. Гринченко, Б. (ред.). *Словарь украинської мови*: в 4-х тт. 1. Киев.

Снытко, И. А. 1994. Еще раз о миксэллинах ольвийского декрета в честь Протогена. В: *Проблемы скифо-сарматской археологии Северного Причерноморья. Тезисы докладов международной конференции*. Запорожье: ЗГУ, с. 175-178.

Соломоник, Э. И. 1986. *Граффити с хоры Херсонеса*. Киев: Наукова думка.

Чирков, А. П. 1867. Краткий очерк городищ, находящихся по Днепру и его лиману. *Записки Одесского общества истории и древностей*, 6, с. 546-550.

Яйленко, В. П. 1980. Граффити Левки, Березани и Ольвии. *Вестник древней истории*, 2, с. 72-99.

Яйленко, В. П. 1982. Эпиграфические источники по колонизации, религиозной и культурной жизни Березанского поселения. В: Яйленко, В. П. (ред.). *Греческая колонизация VIII—III вв. до н. э. По данным эпиграфических источников*. Москва: Наука, с. 258-309.

Ястребов, В. Н. 1897. Опыт топографического обозрения древностей Херсонской губ. *Записки Одесского общества истории и древностей*, 17, с. 63-167.

Lang, M. 1976. *Graffiti and Dipinti*. The Athenian Agora, XXI. Princeton.

Lawall, M. L. 2000. Graffiti, Wine Selling, and the Reuse of Amforas in the Athenian Agora, ca. 430 — to 400 B. C. *Hesperia*, 51, p. 3-90.

Minns, E. H. 1913. *Scythians and Greeks*. Cambridge: University Press.

## REFERENCES

Abikulova, M. I., Pivorovich, V. B. 1982. Neopublikovanye nakhodki olviiskikh monet na poseleniakh Nizhnego Dnepra (po materialam Khersonskogo muzeia). In: Ianin, V. L. (ed.). *Numizmatika antichnogo Prichernomoria*. Kiev: Naukova dumka, s. 30-32.

Anokhin, V. A. 2011. *Antichnye monety Severnogo Prichernomoria*. Kiev: Stilos.

Bylkova, V. P. 1994. Do pytannia pro skhidnu mezhu silskoi okruhy Olvii v piznoklasychnyi-rannoellinistychnyi chas. *Arkheolohiia*, 3, s. 19-31.

Bylkova, V. P. 1999. *Poselennia Nyzhnogo Dnipro v IV st. do n. e. — III st. n. e.* Avtoreferat dysertatsii na zdobuttia naukovoho stupenia kandydata istorychnykh nauk. Kyiv: IA NAN Ukrainy.

Bylkova, V. P., Niemtsev, S. O., Samoilenko, I. Yu. 2013. Rozkopky na Bilozerskomu poselenni v 2011—2012 rr. *Arkheolohichni doslidzhennia v Ukraini 2012 r.*, s. 346-347.

Bylkova, V. P., Samoilenko, I. Yu. 2014. Sirohlyniana keramika Bilozerskoho poselennia. *Arkheolohiia*, 1, s. 85-96.

Bylkova, V. P., Yanish, Ye. Yu. 2010. «Borysfen naibilsh korysnyi liudiam»: ikhtioloichni dani z Bilozerskoho poselennia. *Arkheolohiia*, 3, s. 75-81.

Boltrik, Yu. V. 2000. Osnovnoi torgovyi put Olvii v Dneprovskoe lesostepnoe pravoberezhie. *Rossiiskaia arkheologiia*, 1, s. 121-130.

Boltryk, Yu. V. 2014. Soliani promysly Pivnichnogo Prychornomor'ia v skifskiy chas. *Arkheolohiia*, 4, s. 63-80.

Braun, F. A. 1899. *Razyskaniia v oblasti goto-slavianskikh otnoshenii*. Sbornik otdeleniia russkogo iazyka i slovesnosti Akademii nauk, t. 64, 12. Sankt-Peterburg: IAN.

Brun, F. K. 1863. Donesenie o poezdke k ustiam Buga i Dnepra v 1862 g. *Zapiski Odesskogo obshchestva istorii i drevnostei*, 5, s. 985-993.

Buiskikh, S. B., Bylkova, V. P. 1994. K probleme etnokulturnoi artributsii Nizhnedneprovskikh pamiatnikov V—III vv. do n. e. In: *Tezisy dokladov mezhdunarodnoi konferentsii posviashchennoi 95-letiiu so dnia rozhdeniia prof. B. N. Grakova*. Zaporozhe: ZGU, s. 31-34.

Buiskikh, S. B., Ostroverkhov, A. S. 1994. Kabanii klyk s zoomorfnyim izobrazheniem iz Glubokoi Pristani. In: *Tezisy dokladov mezhdunarodnoi konferentsii posviashchennoi 95-letiiu so dnia rozhdeniia prof. B. N. Grakova*. Zaporozhe: ZGU, s. 34-38.

Bylkova, V. P. 1989. O Belozerskom poselenii. In: *Tezisy dokladov oblasnoi konferentsii posviashchennoi 90-letiiu so dnia rozhdeniia prof. B. N. Grakova*. Zaporozhe: ZGU, s. 24-25.

Bylkova, V. P. 1993. Arkheologicheskaia kolleksiia Khersonskogo kraevedcheskogo muzeia. *Vestnik drevnei istorii*, 3, s. 233-241.

Bylkova, V. P. 1994. Issledovaniia Belozerskogo poselennia. In: *Tezisy dokladov mezhdunarodnoi konferentsii posviashchennoi 95-letiiu so dnia rozhdeniia prof. B. N. Grakova*. Zaporozhe: ZGU, s. 38-40.

Bylkova, V. P. 1995. Greki i varvary v Nizhnem Podneprove v kontse V — pervoi treti III v. do n. e. *Vestnik drevnei istorii*, 4, s. 111-116.

Bylkova, V. P. 2000. Poselennia na Nizhnem Dnepre v aspekte skifo-ellinskikh otnoshenii (rubezh V—IV vv. do n. e. — III v. n. e.). *Arkheologicheskie vesti*, 7, s. 125-139.

Bylkova, V. P. 2004a. Belozerskoe poselenie v kontekste sinkhronnykh pamiatnikov. In: *Problemy istorii i arkheologii Ukrainy. Materialy V Mezhdunarodnoi nauchnoi konferentsii*. Kharkov: MV, s. 60-61.

Bylkova, V. P. 2004b. Graffiti s Belozerskogo poselennia. In: Kryzhitskii, S. D., Nazarov, V. V. (ed.). *Borysthenika — 2004. Materialy mezhdunarodnoi nauchnoi konferentsii k 100-letiiu nachala issledovaniia ostrova Berezan E. R. Shternom*. Nikolaev: IA NAN Ukrainy, s. 72-75.

Bylkova, V. P. 2005. Novaia nakhodka kompleksa amfor na Belozerskom poselenii. *Drevnosti*, 3, s. 256-287.

Bylkova, V. P. 2006. Rannie postroiки Belozerskogo poselennia. In: Kushnir, V. G. (ed.). *Drevnee Prichernomorie*. Odessa: Germes, s. 33-39.

Bylkova, V. P. 2007. *Nizhnee Podneprove v antichnuiu epokhu (po materialam raspokop poselenii)*. Kherson: Khersonskii Gosudarstvennyi universitet.

Bylkova, V. P. 2008. Nakhodki monet na Belozerskom poselenii dalnei khory Olvii. In: *Problemy istorii ta arkheologii Ukrainy. Materialy Mizhnarodnoi naukovoi konferentsii, prysviachenoii 150-richchii z dnia narodzhennia akademika V. P. Buzeskula*. Kharkiv: NTMT, s. 36.

Bylkova, V. P. 2010. Antichnyi keramicheskii kompleks iz poluzemlianki N 80 na Belozerskom poselenii. *Antichnyi mir i arkheologiia*, 14, s. 247-261.

Bylkova, V. P. 2013. Novye dannye o Belozerskom poselenii v uste Dnepra. In: Kovalenko, A. N. (ed.). *Prichernomorie*

v antichnoe i rannesrednevekovoe vremia. Rostov-na-Donu: IUFU, s. 294-305.

Bylkova, V. P. 2015. Lepnaia keramika Belozerskogo poseleniia (raskopki 2010-2012 gg.). *Bosporskie issledovaniia*, 31, s. 236-248.

Bylkova, V. P. 2016. Dva groteska s Belozerskogo poseleniia (IV v. do n. e.). *Starodavne Prichernomor'ia*, XI, s. 84-92.

Bylkova, V. P., Buiskikh, S. B. 1993. Raskopki Glubokoi Pristani. *Arkheologichni doslidzhennia v Ukraini 1991 r.*, s. 15-16.

Bylkova, V. P., Nemtsev, S. O. 2013. Metrologiia i khronologiia nozhek amfor IV v. do n. e. (zakrytye kompleksy Belozerskogo poseleniia). In: Vakhtina, M. Yu. (ed.). *Bosporskii fenomen: Greki i varvary na evraziiskom perekrestke*. Sankt-Peterburg: Nestor-Istoriia, s. 644-651.

Vinogradov, Yu. A., Marchenko, K. K. 1995. Greki i skify v Severo-Zapadnom Prichernomore v V v. do n. e. *Vestnik drevnii istorii*, 1, s. 80-84.

Goshkevich, V. I. 1913. Drevnie gorodishcha po beregam nizovogo Dnepra. *Izvestiia Arkheologicheskoi komissii*, 47, s. 117-145.

Grakov, B. N. 1954. *Kamenskoe gorodishche na Dnepre*. Materialy i issledovaniia po arkheologii SSSR, 36. Moskva: AN SSSR.

*Graffiti antichnogo Khersonesa*. 1978. Kiev: Naukova dumka.

Dmytrenko, M. M. 1946. *Obstezhennia poselen Nyzovoho Dnipro*. (6. Arkheolohichne obstezhennia Bilozerskoho horodyshcha 1946 r.). NA IA NAN Ukrainy, f. 64, 1946/34.

Zubarev, V. G. 2005. *Istoricheskaia geografiia Severnogo Prichernomor'ia po danniam antichnoi pismennoi traditsii*. Moskva: Iazyki slavianskoi kultury.

Karyshkovskii, P. O. 1988. *Monety Olvii*. Kiev: Naukova dumka.

Kariaka, O. V. 2008. Skifo-hretska torhivlia (na osnovi materialiv keramichnoi tary VI st. do n. e. poselen Nyzhnodni-provskoho rehionu). In: Smolii, V. A. (ed.). *Nadchornomor'ia u IX st. do n. e. — na pochatku XIX st.: studii z istorii ta arkheolohii*. Kyiv: Instytut istorii Ukrainy NANU, s. 90-98.

Katerini, B. 2004. K voprosu o rybnoi promyshlennosti Severnogo Prichernomor'ia v antichnuu epokhu. In: Kryzhitskii, S. D., Nazarov, V. V. (ed.). *Borysthenika — 2004. Materialy mezhdunarodnoi nauchnoi konferentsii k 100-letiiu nachala issledovaniia ostrova Berezan E. R. Shternom*. Nikolaev: IA NAN Ukrainy, s. 106-111.

Kryzhitskii, S. D., Buiskikh, S. B., Burakov, A. V., Otreshko, V. M. 1989. *Selskaia okrug Olvii*. Kiev: Naukova dumka.

Kryzhitskii, S. D., Buiskikh, S. B., Otreshko, V. M. 1990. *Antichnye poseleniia Nizhnego Pobuzhia (arkheologichskaia karta)*. Kiev: Naukova dumka.

Kryzhitskii, S. D., Rusiaeva, A. S., Krapivina, V. V., Leipunskaiia, N. A., Skrzhinskaia, M. V., Anokhin, V. A. 1999. *Olvii. Antichnoe gosudarstvo v Severnom Prichernomore*. Kiev: IA NAN Ukrainy.

Lapin, V. V. 1966. *Grecheskaia kolonizatsiia Severnogo Prichernomor'ia: (kriticheskii ocherk otechestvennykh teorii kolonizatsii)*. Kiev: Naukova dumka.

Leipunskaiia, N. A. 2001. Amfory Khiosa i Olviisko-khiosskie torgovyie otnosheniia. In: Parshina, E. A. (ed.). *Morskaia torgovlia v Severnom Prichernomore*. Kiev: Stilos, s. 6-17.

Leipunskaiia, N. A. 2006. Amfory. *Materialy po arkheologii, istorii i etnografii Tavrii*, 2: Drevneishii temenos Olvii Pontiiskoi, s. 158-162.

Marchenko, K. K. 2013. Khora Olvii (dopolneniia k etnokulturnoi kharakteristike selskokhoziaistvennykh territorii polisa). *Stratum plus*, 3, c. 17-130.

Materialy... 2006. *Materialy Berezanskoi (Nizhnebugskoi) antichnoi arkheologicheskoi ekspeditsii*. 1. Sankt-Peterburg: Gosudarstvennyi Ermitazh.

Materialy... 2012. *Materialy Berezanskoi (Nizhnebugskoi) antichnoi arkheologicheskoi ekspeditsii*. 2. Sankt-Peterburg: Gosudarstvennyi Ermitazh.

Materialy... 2020. *Materialy Berezanskoi (Nizhnebugskoi) antichnoi arkheologicheskoi ekspeditsii*. 3. Sankt-Peterburg: Gosudarstvennyi Ermitazh.

Molev, E. A. 2010. *Bosporskii gorod Kitei*. Simferopol; Kerch: Adef-Ukraina.

Monakhov, S. Iu. 1999. *Grecheskie amfory v Prichernomore. Kompleksy keramicheskoi tary*. Saratov: SGU.

Nemtsev, S. O. 2011. K voprosu o dinamike postuplenii tary Geraklei Pontiiskoi na Belozerskoe poselenie. In: Nemchenko, I. V. (ed.). *Drevnee Prichernomore: Sbornik statei, posviashchennykh 90-letiiu so dnia rozhdeniia prof. P. O. Karyshkovskogo*. Odessa: Fridman A. S., s. 328-334.

Nemtsev, S. O. 2014. Dynamika nadkhodzhennia tovariv u keramichnii tary na Bilozerske poseleniia khory Olvii (sproba kilkisnoi otsinky). *Arkheolohiia*, 1, s. 28-41.

Nemtsev, S. O. 2017. Torhivlia tovaramy v keramichnii tary v IV st. do n. e. (protsedura porivniannia statystychnykh pokaznykiv importu). *Arkheolohiia*, 3, s. 24-36.

Odrin, O. V. 2022. Rybalska haluz hospodarstva Olviiskoho polisa: tradytsii metropolii ta mistseva spetsyfika. *Ukrainskyi istorychnyi zhurnal*, 3, s. 30-43.

Otreshko, V. M. 1982. Z istorii Olviiskoho polisa v IV—I st. do n. e. *Arkheolohiia*, 41, s. 34-46.

Otreshko, V. M., Nazarov, V. V. 1994. K voprosu o vodosnabzhenii Berezani. In: *Olvii—200: Tezisy dokladov mezhdunarodnoi konferentsii posviashchennoi 200-letiiu arkheologicheskogo otkrytiia Olvii*. Parutino; Nikolaev: IA NAN Ukrainy, s. 96-97.

Ruban, V. V. 1985. Problemy istoricheskogo razvitiia olviskoi khory v IV—III vv. do n. e. *Vestnik drevnei istorii*, 1, s. 26-46.

Ruban, V. V., Ursalov, V. N. 1986. Istorii denezhnogo obrashcheniia na selskoi territorii Borisfenidy i Olvii dogetskogo vremeni. *Vestnik drevnei istorii*, 4, s. 31-53.

Rusiaeva, A. S. 2010. *Graffiti Olvii Pontiiskoi*. Simferopol: Institut vostokovedeniia im. A. E. Krymskogo NAN Ukrainy.

Rusiaeva, A. S., Stanitsyna, H. O. 2018. Sakralni hrafitti z rozkopok V. V. Lapina v Borysfeni. *Arkheolohiia i davnia istoriia Ukrainy*, 3 (28), s. 54-67.

Riabkov, P. Z. 1891. Rybolovstvo v Khersonskoi gubernii. Opyt statistiko-ekonomicheskogo issledovaniia. *Sbornik Khersonskogo zemstva*, 1, s. 129-164.

Saprykin, Iu. S., Maslennikov, A. A. 2007. *Graffiti i dipinti khory antichnogo Bospora*. Simferopol; Kerch: Adef-Ukraina.

Skadovskii, G. L. 1898. Belozerskoe gorodishche Khersonskogo uezda Belozerskoi volosti i sosednie gorodishcha i kurgany mezhd nizovom r. Ingultsa i nachalom Dneprovskogo limana. *Trudy VIII Arkheologicheskogo sieezda*, 3, s. 75-107.

Skrzhinskaia, M. V. 1977. *Severnoe Prichernomore v opisani Pliniia Starshego*. Kiev: Naukova dumka.

Slovar... 1907—1909. Hrinchenko, B. (ed.). *Slovar ukrainskoi movy*: v 4-kh tt. 1. Kyev.

Snytko, I. A. 1994. Eshche raz o miksellinakh olviiskogo dekreta v chest Protogena. In: *Problemy skifo-sarmatskoi arkheologii Severnogo Prichernomor'ia. Tezisy dokladov mezhdunarodnoi konferentsii*. Zaporozhe: ZGU, s. 175-178.

Solomonik, E. I. 1986. *Graffiti s khory Khersonesa*. Kiev: Naukova dumka.

Chirkov, A. P. 1867. Kratkii ocherk gorodishch, nakhodiaschikhsia po Dnepru i ego limanu. *Zapiski Odesskogo obshchestva istorii i drevnostei*, 6, s. 546-550.

Iailenko, V. P. 1980. Graffiti Levki, Berezani i Olvii. *Vestnik drevnei istorii*, 2, s. 72-99.

Iailenko, V. P. 1982. Epigraficheskie istochniki po kolonizatsii, religioznoi i kulturnoi zhizni Berezanskogo poseleniia. In: Iailenko, V. P. (ed.). *Grecheskaia kolonizatsiia VIII—III vv. do n. e. Po dannym epigraficheskikh istochnikov*. Moskva: Nauka, s. 258-309.

Iastrebov, V. N. 1897. Opyt topograficheskogo obozreniia drevnostei Khersonskoi gub. *Zapiski Odesskogo obshchestva istorii i drevnostei*, 17, s. 63-167.

Lang, M. 1976. *Graffiti and Dipinti*. The Athenian Agora, XXI. Princeton.

Lawall, M. L. 2000. Graffiti, Wine Selling, and the Reuse of Amforas in the Athenian Agora, ca. 430 — to 400 B. C. *Hesperia*, 51, p. 3-90.

Minns, E. H. 1913. *Scythians and Greeks*. Cambridge: University Press.

*A. Rusiaieva, Yu. Boltryk, O. Fialko*

**ANCIENT HELLENES AT THE MOUTH OF THE BORYSTHENES (basic function and attribution of Bilozerka Settlement)**

The paper foremost examines the diverse ethno-cultural characteristics of the Bilozerka settlement. During the second half of the nineteenth century and the first decades of the twentieth century, all researchers believed that it was founded by Greeks. In the second half of the twentieth century, it was mostly attributed to the Scythian group of sites of the Lower Dnipro region. Only due to the archaeological materials from its excavations in the last decades of the twenty-first century, its Greek origin has been reliably established. However, its category as a settlement was defined from different points of view. As a result, there are a variety of identifications of this site in the literature: hillfort, settlement / hillfort, town, rural settlement, and the most commonly used nowadays — settlement. The largest number of publications on material culture finds belongs to its researcher V. Bylkova. According to her main interpretations, the Bilozerka settlement was the most eastwardly located site of the large agricultural Khôra of Olbia. It was founded by the Olviopolitans during the period of its massive expansion in the early fourth century and lasted until the end of the first quarter of the third century BC. According to this, it is believed that, like the entire population of the Olbian Chora, the inhabitants of Bilozerka were mainly engaged in farming, cattle breeding, fishing, home crafts, and trade with Olbia.

While we do not deny the existence of such activities of the Bilozerka residents, which were undoubtedly necessary for self-sufficiency in living at a great distance from the city, we propose another assumption about the characteristics of this settlement. Based on the significant difference in the main categories of material culture with the settlements of the Olbian Chora,

we believe that it was not founded by their natives, but most likely by individual settlers of Borysfen (Berezan settlement) approximately during the last quarter of the fifth century BC in connection with its simultaneous collapse and population decline. Artifacts from approximately one-fifth of the excavated area allow us to determine the basic trade and exchange-money function of the settlement. This makes it possible to attribute it hypothetically as an independent Hellenic apoikia-emporium (a settlement with a trading harbor and a probable marketplace attached to it) and at the same time as a trade intermediary, mainly depending on the main objects of communication. Among them, Olbia, the Lower Dnipro settlements, the Steppe Scythians, and some ancient Mediterranean centers were the most important. However, further archaeological research on the settlement and necropolis is needed to resolve all the questions more accurately.

**Keywords:** ancient Greeks, Settlement, Olbian Chora, Hellenic apoikia-emporium, material culture, amphorae, graffiti, chronology.

*Одержано 20.09.2024*

**БОЛТРИК Юрій**, кандидат історичних наук, Інститут археології НАН України, Київ, Україна.

**Yurii BOLTRYK**, Candidate of Historical Sciences, Institute of Archaeology, NAS of Ukraine, Kyiv, Ukraine.

ORCID: 0000-0002-7816-4502,

e-mail: boltryk@ukr.net.

**РУСЯЄВА Анна**, доктор історичних наук, незалежний дослідник, Київ, Україна.

**Anna RUSIAIEVA**, Doctor of Historical Sciences, independent researcher, Kyiv, Ukraine.

ORCID: 0000-0002-6688-1897,

e-mail: anna.rusiaeva@gmail.com.

**ФІАЛКО Олена**, доктор історичних наук, Інститут археології НАН України, Київ, Україна.

**Olena FIALKO**, Doctor Hab., Institute of Archaeology, NAS of Ukraine, Kyiv, Ukraine.

ORCID: 0000-0002-4976-3266, e-mail: ofalka@ukr.net.