

І. Сніжко

## НОВІ МІСЦЕЗНАХОДЖЕННЯ КАМ'ЯНОЇ ДОБИ У СЕРЕДНІЙ ТЕЧІЇ СІВЕРСЬКОГО ДІНЦЯ

*Протягом двох десятиліть у середній течії Сіверського Дінця зафіксовані місцезнаходження кременю, які можна датувати часом різних епох кам'яної доби. Публікація присвячена локалізації та детальному описові знахідок, що походять з цих пам'яток.*

**Ключові слова:** кам'яна доба, середня течія Сіверського Дінця.

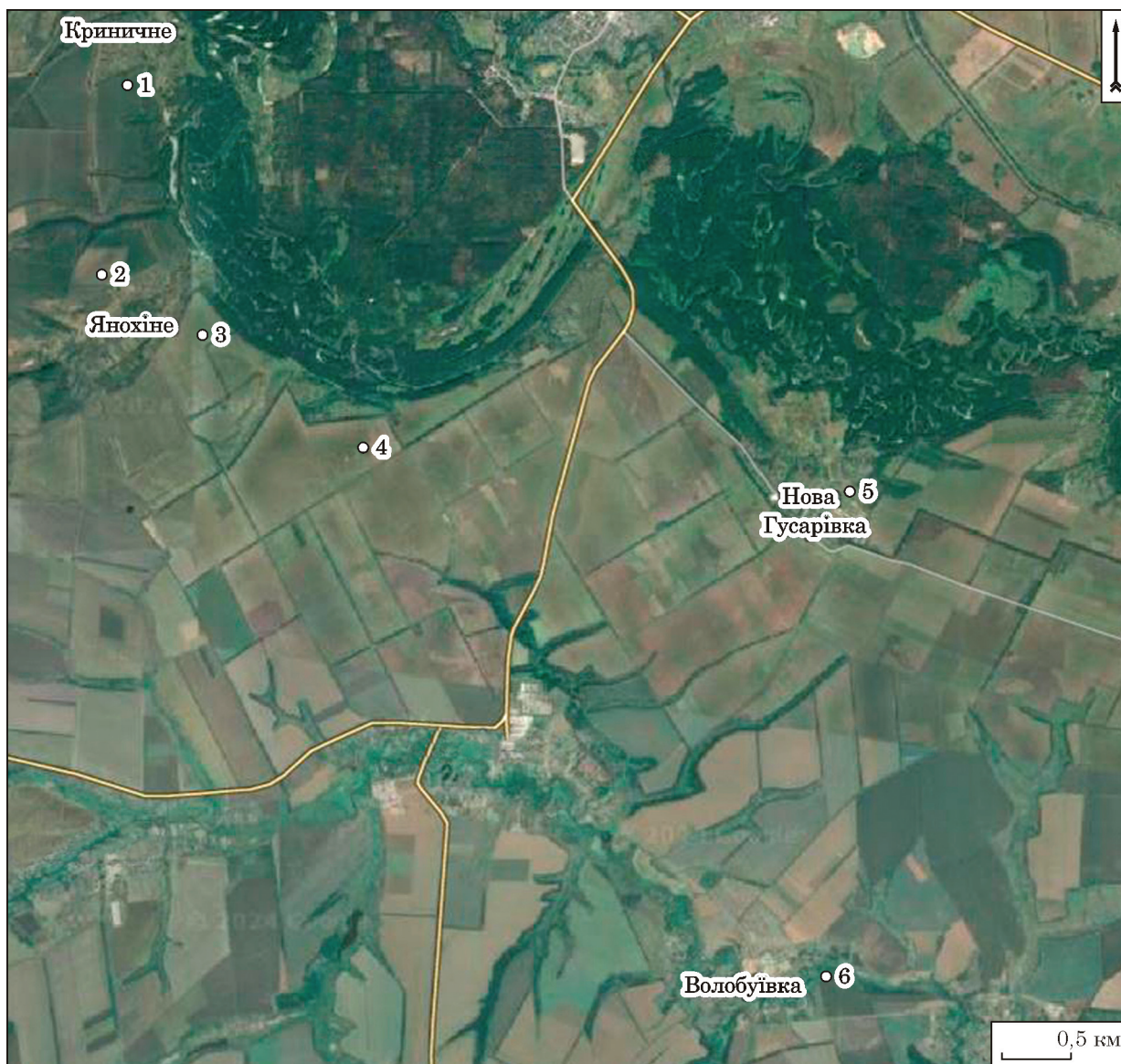
**Вступ.** Повномасштабне російське вторгнення на територію України позначилося на всіх сферах нашого життя, царині науки взагалі й на археологічних дослідженнях зокрема. Величезна кількість археологічних пам'яток на окупованих територіях і в зоні бойових дій зазнала руйнацій різного ступеня, аж до повного знищення. На звільнених територіях бачимо понівечені вирвами від російських бомб і снарядів поля, заміновані дороги, лісосмуги, міста і села... Радше те, що від них лишилось. У прифронтових регіонах польові дослідження поставлені на паузу, і попри те, що хочеться вірити у краще, треба визнати неможливість продовження робіт на багатьох пам'ятках. Тому надзвичайно важливим стає введення до наукового обігу результатів досліджень попередніх років, зокрема, матеріалів розвідок. Свого часу опрацювання та публікацію таких знахідок відкладали, адже були сподівання на повернення та подальше дослідження відкритих місцезнаходжень. Тепер із сумом треба визнати, що продовження цих робіт у осяжному майбутньому не станеться.

Експедиція Харківського історичного музею імені М. Ф. Сумцова під керівництвом І. А. Сніжко починаючи з 1988 р. досліджувала пам'ятки кам'яної доби у середній течії

Сіверського Дінця на території Харківської області. Стоянка-майстерня біля с. Синичено досліджена повністю (Сніжко 2018), роботи на стоянці біля с. Кам'янка перервані через війну (Сніжко 2020). Під час розкопок завжди знаходився час для обстеження прилеглих територій, а польові сезони 2004 та 2015 рр. були присвячені винятково розвідкам. Результати цих досліджень відображено у звітах, а публікації мали оглядовий характер (Сніжко 2016). Зараз цілком слушно заповнити цю прогалину і ввести до наукового обігу матеріали нових місцезнаходжень кам'яної доби середньої течії Сіверського Дінця на території Харківської області.

**Локалізація пам'яток та опис колекцій.** Під час розвідок 2015 р. були обстежені ділянка вздовж правого берега р. Сіверський Донець від с. Криничне до с. Щурівка і правий берег р. Чепіль між селами Волобуївка та Чепіль Балаклійського району Харківської області (Сніжко 2016). Відповідно до постанови Верховної Ради України від 17.07.2020 № 807-ІХ у рамках адміністративно-територіальної реформи Балаклійський увійшов до складу Ізюмського району. Зафіксовані тут місцезнаходження крем'яних артефактів зараз належні до Балаклійської територіальної громади Ізюмського району. Нижче наведено опис розташування цих археологічних об'єктів і зроблених тут знахідок.

На правому березі Сіверського Дінця, в 1,5 км на південь від с. Криничне, на полі, що поділене невеличким ярмом (рис. 1: 1), був зібраний підйомний матеріал у вигляді крем'яних виробів із чорного крейдяного високоякісного кременю місцевого походження. Поверхня вкрита патиною різного ступеня інтенсивності — від



**Рис. 1.** Місцезнаходження кам'яної доби: 1 — Криничне; 2 — Янохіне; 3, 4 — Хомин Яр; 5 — Нова Гусарівка; 6 — Волобуївка

**Fig. 1.** Locations of the Stone Age: 1 — Krynychne; 2 — Yanokhine; 3, 4 — Khomin Yar; 5 — Nova Husarivka; 6 — Volobuivka

молочно-білої до легкої димчастої біло-блакитної. Колекція складається з 16 предметів і містить нуклевидний уламок зі слідами зустрічного сколювання, чотири сколи формування та підправки нуклеусів, верхню частину сильно спрацьованого призматичного нуклеуса, шість відщепів і пластинчастий відщеп, дві лусочки, фрагмент медіальної частини двоскатної мікропластинки.

На північний схід від с. Янохіне (до 26.09.2024 — с. Первомайське), обстежено мис, утворений великою давньою балкою на місці річки — правої притоки Сіверського Дінця. На лівому борті цієї балки, внизу, вздовж тальвегу, розташоване с. Янохіне. Уздовж верхньої частини лівого борту балки розташований дачний кооператив, на північ від нього — поле. На цьому полі, яке було напередодні розора-

не, зібрано нечисленний підйомний матеріал. З північного заходу поле обмежено урочищем Довжик і давньою балкою (рис. 1: 2). Знахідки із кременю з патинованою поверхнею представлені двома нуклевидними уламками, трьома відщепами з густою білою патиною, два з них напівпервинні, та уламками, один із яких має сліди перебування у вогні. Також знайдено масивний відщеп — скол підправки нуклеуса із сірого непрозорого кременю без патини.

Мис, утворений правим бортом балки, де розташовано с. Янохіне, та річкою Сіверський Донець, дуже високий і крутий, вищий та крутіший за її лівий борт. Поле на ньому обмежене з північного боку цією балкою, а з південного сходу — великою балкою Хомин Яр із порівняно пологими схилами. Остання справляє враження дуже давньої, у схилах її лівого борту є

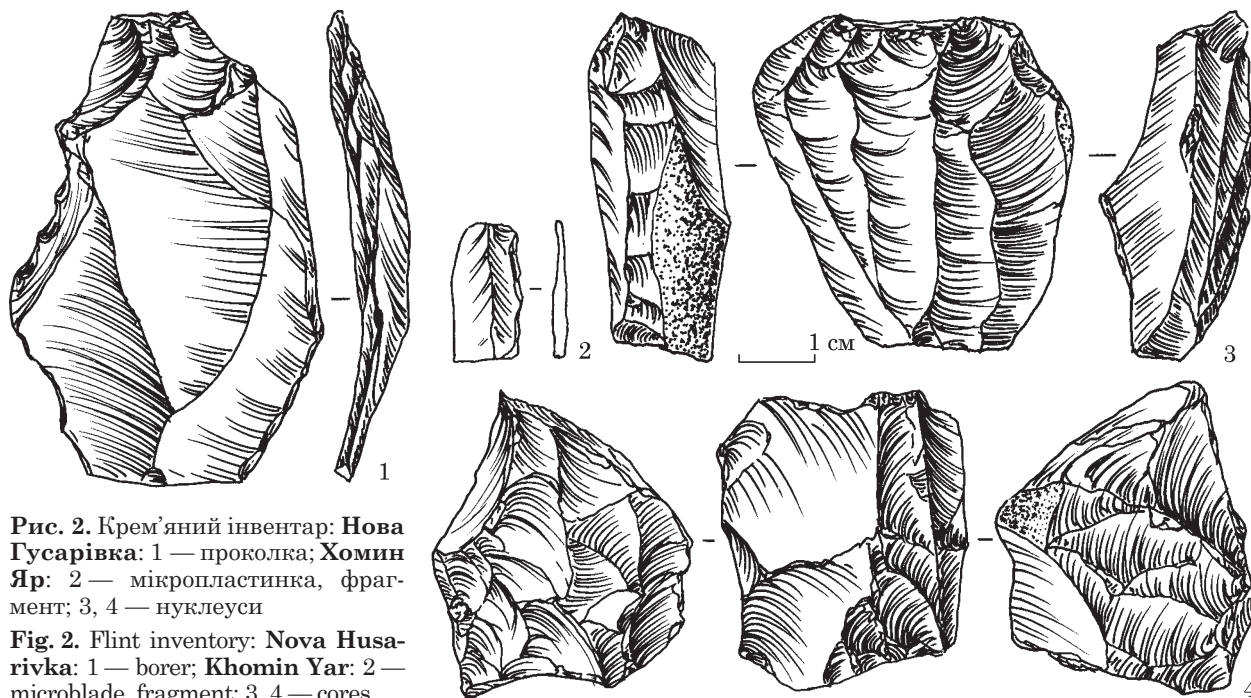


Рис. 2. Крем'яний інвентар: Нова Гусарівка: 1 — проколка; Хомин Яр: 2 — мікропластинка, фрагмент; 3, 4 — нуклеуси

Fig. 2. Flint inventory: Nova Husarivka: 1 — borer; Khomin Yar: 2 — microblade, fragment; 3, 4 — cores

виходи мергелю. На південно-східному краю поля (рис. 1: 3) зібрано нечисленний підйомний матеріал, розділений на дві групи залежно від стану поверхні. Біло-блакитна патина вкриває поверхню нуклевидного уламка, нуклеуса призматичного спрацьованого (рис. 2: 4), фрагмента медіальної частини двоскатної мікропластинки (рис. 2: 2), дрібного відщепу та п'яти лусочок. Не мають патини чотири відщепи, з них три напівпервинні, фрагмент медіальної частини двоскатної пластинки, дві лусочки.

На схід від Хоминоя Яру, на території садового кооперативу, на дорозі, що йде до поля поміж будинками (рис. 1: 4), знайдені пластинчастий відщеп з густою молочно-білою патиною, скол формування / підправки призматичного нуклеуса з легкою патиною та ділянкою жовтої кірки (рис. 2: 3), пластинчастий відщеп з легкою патиною, фрагменти патинованих реберчастих сколів, лусочки.

На східній околиці с. Нова Гусарівка (до 17.03.2016 с. Червона Гусарівка), на дорозі вздовж р. Сіверський Донець (рис. 1: 5) знайдена проколка — патинований відщеп з виділеним жальцем, яку сюди було принесено або змито згори (рис. 2: 1).

Між селами Волобуївка та Чепіль було оглянуто високий правий берег невеличкої притоки Сіверського Дінця — річки Чепіль. Інтерес до цієї локації спричинений інформацією від М. В. Сібільова та Ю. В. Буйнова. На правому березі р. Чепіль крем'яні відщепи, нуклеуси, уламки знярядь траплялись, за даними М. В. Сібільова, в тій частині берега, якої сягає вода під час повені. Крем'яні відщепи також були знайдені на терасі та вище, на лузі, де знайдено і великі відщепи та жовна (Сибилев 1941).

1989 року Ю. В. Буйнов оглянув цю місцевість і зробив припущення, що тут видобували крем'яну сировину, свідченням чого є ями та викиди у вигляді кіл над ними. Він повідомив, що профілі ям спостерігались у зрізі схилу берега р. Чепіль на відстані 1,5 км від с. Волобуївка в напрямку до с. Чепіль (Березанская и др. 1994, с. 47).

Цю територію ми вперше обстежили 2004 р. уздовж обох берегів р. Чепіль між селами Волобуївка і Чепіль. Описані Ю. В. Буйновим місця видобування сировини візуально не спостерігались. Але на мису, утвореному давньою балкою та вигином берегу річки, був зібраний підйомний матеріал, що за станом поверхні та технікою обробки також можна було розділити на дві групи. Першу утворили патиновані вироби, які можна визначити як пізньопалеолітичні: косоретушний різець на первинному відщепі (рис. 3: 5), сім відщепів (серед них три напівпервинні) і лусочка.

Група крем'яних виробів без патини налічує 35 екземплярів і складається із заготовки одноплощадкового клиновидного нуклеуса, заготовки біфаса, 22 відщепів (з них три первинних, шість напівпервинних) та 11 лусочок. На двох відщепках є невеличкі ретушовані ділянки. Ймовірно, цю колекцію можна віднести до мезолітичного часу (Сніжко 2008, с. 211—212).

Розвідки 2015 р. допомогли точніше локалізувати це місцезнаходження. Воно розташоване на схід від с. Волобуївка, на полі, обмеженому з одного боку селом, з протилежного (східного) — лісосмугою, на півночі — річкою Чепіль, на півдні — автодорогою (рис. 1: 6). Зібрана колекція підйомного матеріалу виявилась великою та доволі репрезентативною. Виходячи з характеру знахідок можна припустити, що

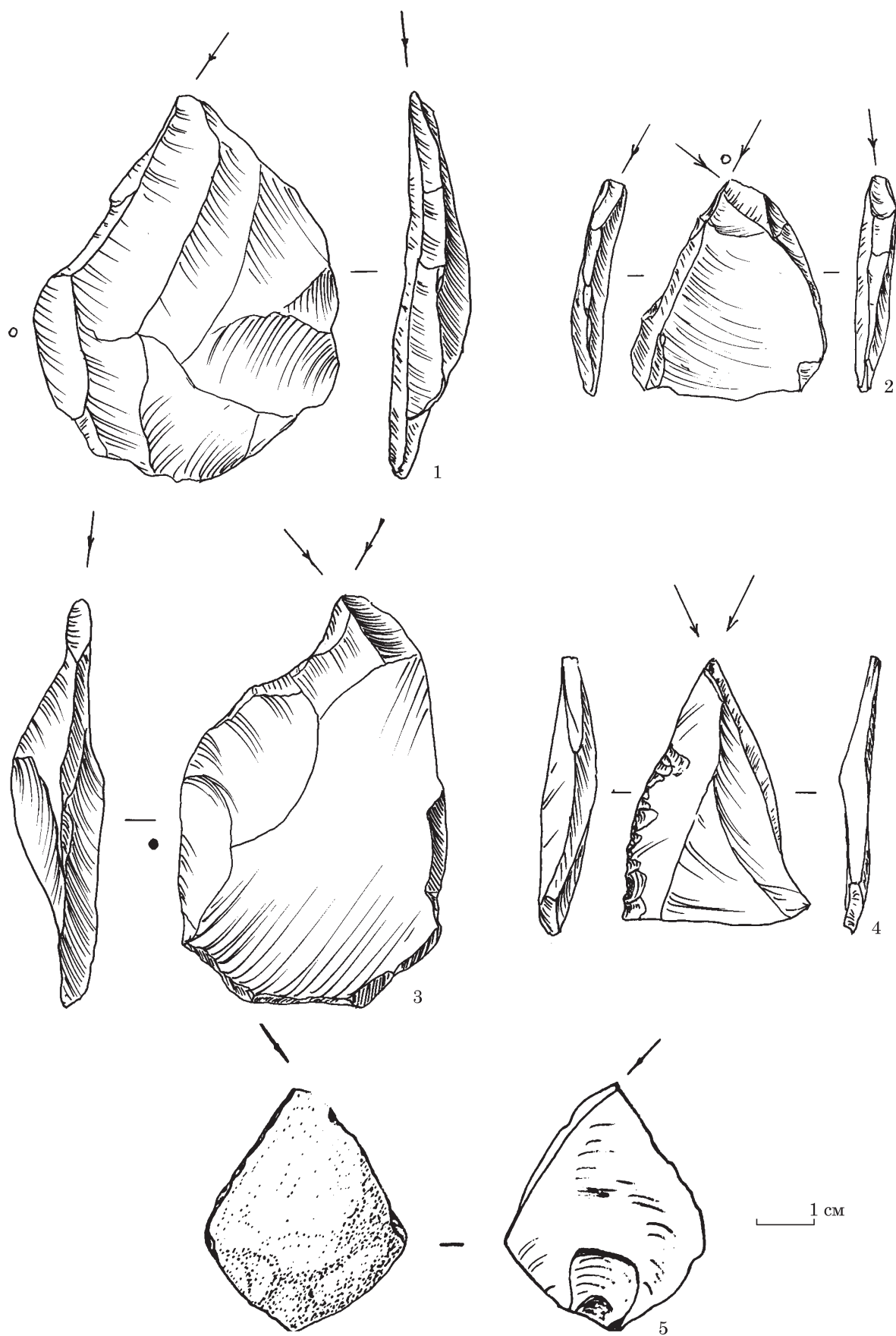


Рис. 3. Волобуївка, різці: 1—3 — кварцит; 4, 5 — кремій  
Fig. 3. Volobuivka, burins: 1—3 — quartzite; 4, 5 — flint

на цьому місці, біля відслонень і виходів на поверхню покладів кременю та кварциту різної якості, відбувалась первинна обробка сировини та виготовлення знарядь протягом різних історичних епох. Крем'яні та кварцитові вироби представлені переважно первинними та напівпервинними відщепами, нуклевидними уламками та нуклеусами, є незначна кількість знарядь. Серед знахідок трапляються фрагменти ранньосередньовічної кераміки.

Крем'яні вироби за станом поверхні можна розділити на три групи. До першої, що справляє враження найдавнішої, належать предмети з густою молочно-білою, навіть порцеляноюватою патиною, іноді вкритою дрібними круглими заглибленнями. Друга група може бути віднесена до пізнього палеоліту як за характером розколювання із використанням пластинчастої техніки, так і за шаром білувато-блакитної патини. Третя група об'єднує кремій без патини і може бути датована часом неоліту—єнеоліту. Загалом сировина дуже низької якості, з кавернами, колір від чорного з коричневими плямами до світло-сірого непрозорого. Зафіксовані також вироби з кварциту. Приблизно в 50 м від краю поля в бік села берег р. Чепіль дуже крутий. Там, де він не задернований, в осипах можна спостерігати скупчення кварциту, пісковика, кременю, ідентичних за кольором та структурою заготовкам та знаряддям, зібраним на полі.

До групи знахідок з густою молочно-білою патиною належать нуклевидний уламок, п'ять первинних та один напівпервинний скол формування нуклеусів з ділянками жовтової кірки, 23 відщепи, з яких п'ять напівпервинні та вісім пластинчасті, 2 тригранні сколи підправки нуклеусів та 3 лусочки. Знаряддя із вторинною обробкою представлені середнім різцем (рис. 3: 4) та долотовидним знаряддям.

До групи знахідок із блакитно-білою патиною належить нуклевидний уламок, що використовувався як відбійник, два нуклевидні уламки, три напівпервинні сколи формування нуклеусів, 16 відщепів, з яких один напівпервинний та чотири пластинчасті, три двоскатні пластинки, три сколи підправки та сім напівпервинних лусочок.

Кілька предметів мають дуже легку блакитну патину: два нуклевидні уламки, два сколи формування та підправки нуклеусів, відщеп та лусочка.

Колекцію крем'яних виробів без патини можна розділити на дві групи за характером сировини. До першої входять предмети з не дуже якісного кременю чорного кольору з коричневими плямами. Це біфас — заготовка для сокири-різака, нуклеус трьохплощадковий (рис. 4: 1), нуклеус двоплощадковий, заготовка одноплощадкового нуклеуса, скол формування або підправки двоплощадкового нуклеуса з протилежним сколюванням, нуклеус двопло-

щадковий спрацьований, первинний скол формування нуклеуса, три напівпервинні сколи підправки нуклеусів, скол підправки нуклеуса, знятий збоку, 2 сколи підправки площадки нуклеусів, напівпервинний відщеп, 6 відщепів, 4 пластинчасті відщепи, фрагмент медіальної частини двоскатної пластинки та 10 лусочок.

До другої групи предметів без патини входять вироби із сіро-коричневого смугастого та плямистого кременю: нуклеус торцевий двоплощадковий з клиновидною задньою частиною (рис. 4: 2), нуклеус одноплощадковий конічний (рис. 4: 3), скол підправки нуклеуса реберчастий, три сколи підправки нуклеусів напівпервинні, два сколи підправки нуклеусів, скол підправки площадки нуклеуса, 14 відщепів (з них чотири напівпервинні) та шість лусочок.

Особливу групу складають знахідки із кварциту. Найбільш цікавими є три різці — два серединні (рис. 3: 2, 3) та боковий (рис. 3: 1). Група відщепів включає 3 напівпервинні, 9 вторинних, 6 пластинчастих. Технічні сколи представлені масивним сколом підправки, знятим збоку, трьома лусочками, реберчастими сколами підправки нуклеусів — масивними та дрібним, а також двома сколами формування чи підправки нуклеусів, один з яких напівпервинний.

Для встановлення наявності культурного шару були закладені шурфи: два ближче до яру, що впадає в річку Чепіль, третій ближче до посадки вздовж берега. Всі були прокопані на глибину близько 1 м до шару типового лесу із вкрапленнями мергелю і містили поодинокі шматки кременю та кварциту. Але відсутність культурного шару у закладених шурфах не означає, що його немає на площі мису, тож пошуки з шурфуванням варто було б продовжити. Можна констатувати, що біля с. Волобуївка зафіксовано велике місцезнаходження крем'яних та кварцитових артефактів — майстерню з первинної обробки поруч з виходами сировини, яка використовувалась протягом різних історичних епох.

Крім описаних шести пунктів, треба відзначити наявність незначної кількості крем'яних та кварцитових артефактів, переважно продуктів первинного розщеплення, на двох достатньо великих за територією ділянках. Перша розташована вздовж ґрунтової дороги, що відходить на північний схід від асфальтованої дороги в центральній частині с. Волобуївка. Тут зустрічаються поодинокі крем'яні та кварцитові відщепи, переважно первинні та напівпервинні. Друга ділянка, де зафіксовано кремій, знаходиться недалеко від впадіння р. Чепіль в Сіверський Донець. Річка Чепіль тут має широку давню пойму, її правий дуже високий берег знаходиться на відстані близько 600 м від теперішнього русла. Від станції ам'ячного трубопроводу в бік гирла вздовж ґрунтової дороги була відзначена наявність великої кількості крем'яних жовен,

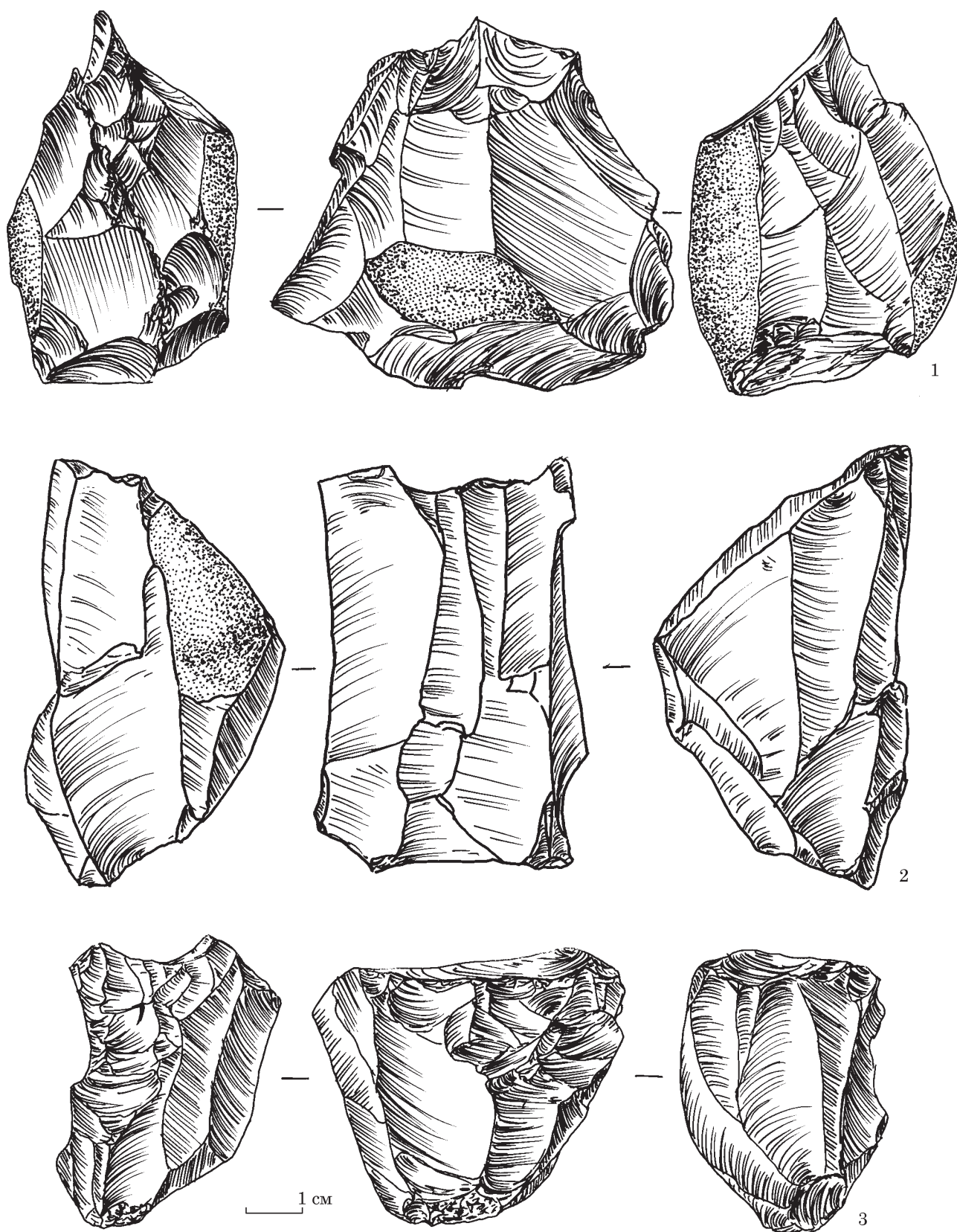


Рис. 4. Волобуївка, крем'яний інвентар: нуклеуси

Fig. 4. Volobuivka, flint inventory: cores

плиток та уламків, а також кілька відщепів і фрагмент дрібної пластинки без патини.

Біля с. Синичено (до 25.06.2009 — с. Синичине) Ізюмського району повністю дослід-

жена пізньопалеолітична пам'ятка, що функціонально являла собою місце короточасної зупинки групи мисливців з метою ремонту та поповнення спорядження (Сніжко 2018). Під

**Рис. 5.** Місцезнаходження кам'яної доби: 1 — Синичено 2; 2 — Суха Кам'янка 1; 3 — Суха Кам'янка 2; 4 — Суха Кам'янка 3; 5 — Суха Кам'янка 4

**Fig. 5.** Locations of the Stone Age: 1 — Synycheno 2; 2 — Sukha Kam'yanka 1; 3 — Sukha Kam'yanka 2; 4 — Sukha Kam'yanka 3; 5 — Sukha Kam'yanka 4



час огляду прилеглої території було зафіксовано місцезнаходження крем'яних виробів у 300 м на захід від с. Синичено, на полі, обмеженому невеликою балкою та дорогою, що веде від турбази до с. Суха Кам'янка (рис. 5: 1). Тут на поверхні, що розорюється, були зібрані артефакти: різець на масивній двоскатній пластині (рис. 6: 3), трьохплощадковий нуклеус (рис. 7: 3), масивна реберчаста двоскатна пластина, сколота із заготовки нуклеуса, нуклевидний уламок, сім відщепів, два з яких напівпервинні. Сировиною слугував темно-сірий якісний крейдяний кремій місцевого походження. Поверхня крем'яних виробів вкрита патиною від молочно-білої до легкої димчастої.

Цей пункт дістав назву Синичено 2. Однозначно визначити дату комплексу матеріалу, що з нього походить, неможливо: різець, скоріш за все, можна віднести до пізньопалеолітичного часу, реберчаста пластинка є типовим продуктом виробництва енеолітичних призматичних нуклеусів (Сніжко 2008, с 213).

Суха Кам'янка 1 розташована на мисоподібній площадці у верхів'ї відвершку балки на правому березі р. Суха Кам'янка, в 1 км на північний схід від села Суха Кам'янка (рис. 5: 2). Тут знайдені дрібний відщеп та перетин двоскатної пластинки з патинованою поверхнею.

Між двома невеличкими балочками на правому березі р. Суха Кам'янка, приблизно в 600 м на північний-північний схід від містка через річку в селі Суха Кам'янка (рис. 5: 3) зафіксоване місцезнаходження Суха Кам'янка 2. На схилі мису на задернованій поверхні зібрані: пренуклеус із кременю сіро-медового кольору, груба двоскатна тонка в перетині патинова-

на пластинка, масивна двоскатна реберчаста пластина без патини, патинована лусочка.

У 1,5 км на північний схід від с. Суха Кам'янка, на поверхні високої тераси правого берега р. Суха Кам'янка, в 700 м на південний-південний схід від місця впадіння Сухого Кам'янки до Сіверського Дінця (рис. 5: 4) відзначено місцезнаходження крем'яних виробів Суха Кам'янка 3. На розореній поверхні тераси були розпорошені на великій площі численні свідчення обробки кременю. Збір підйомного матеріалу здійснено на ділянці приблизно 100 × 100 м, хоча потенційні розміри майстерні набагато перевищують цю площу.

Була зібрана така колекція: дві заготовки одноплощадкових призматичних нуклеусів (рис. 7: 2), човноподібний двоплощадковий нуклеус із пласкою фронтальною частиною (рис. 6: 1), призматичний віджимний двоплощадковий нуклеус з округлим перетином (рис. 7: 1), масивна реберчаста пластина, масивний біфас овальної форми (заготовка сокири), чотири дископодібні заготовки (рис. 6: 2), 25 відщепів, з яких вісім напівпервинні, один вторинний з ретушованою ділянкою (рис. 6: 4), ще на двох присутня ретуш утилізації. Сировиною слугував напівпрозорий крейдяний кремій сірого кольору. Функціонально місцезнаходження можна визначити як майстерню з первинної обробки кременю біля виходів сировини і датувати неолітичним часом (Сніжко 2007, с 128—129).

На лівому березі р. Суха Кам'янка, на мисі, утвореному давньою балкою, що впадає до неї, зафіксовано місцезнаходження пізньопалеолітичного кременю Суха Кам'янка 4 (рис 5:

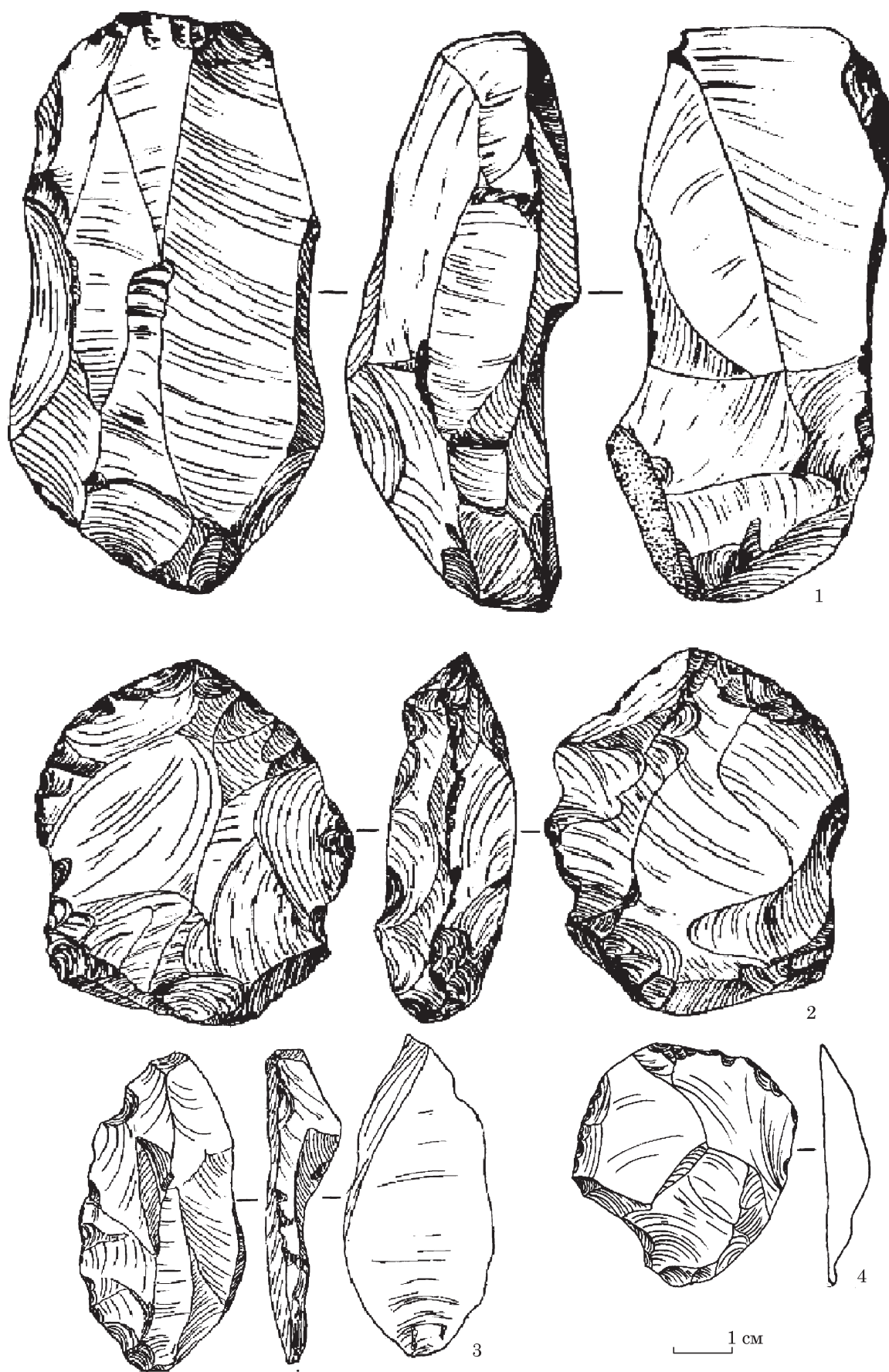


Рис. 6. Крем'яний інвентар: Суха Кам'янка 3: 1, 2 — нуклеуси; 4 — відщеп з ретушованою ділянкою; Синичено 2: 3 — різець

Fig. 6. Flint inventory: Sukha Kam'yanka 3: 1, 2 — cores; 4 — retouched flake; Synycheno 2: 3 — burin

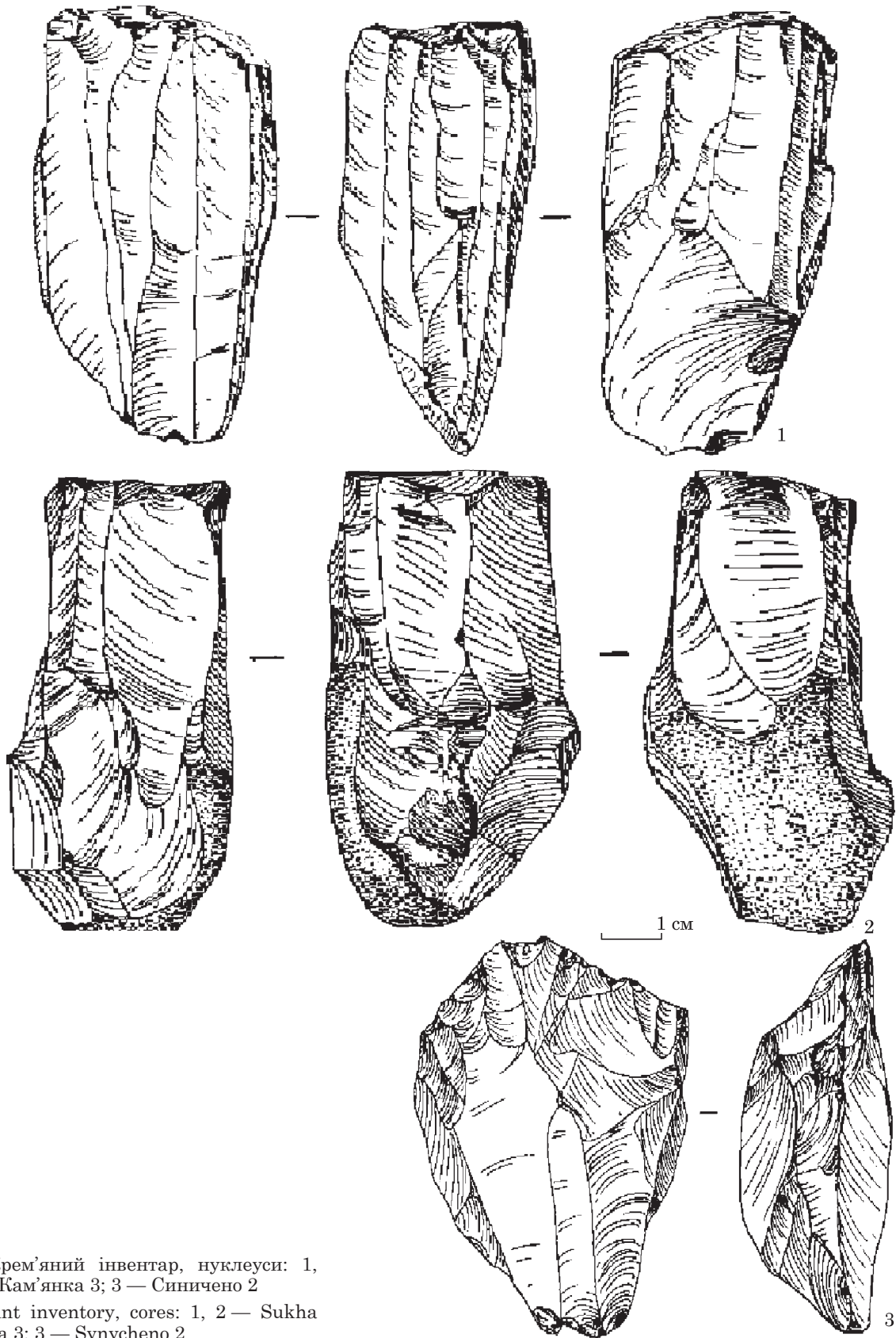


Рис. 7. Крем'яний інвентар, нуклеуси: 1, 2 — Суха Кам'янка 3; 3 — Синичено 2

Fig. 7. Flint inventory, cores: 1, 2 — Sukha Kam'yanka 3; 3 — Synycheno 2

б). Дном балки протікає невеличкий струмок, крем'яні вироби зібрані на полі на південь від неї. Колекція містить нуклеус одноплощадковий конічний, нуклеус двоплощадковий, скол підправки нуклеуса, три пластинчастих від-

щепи, фрагмент трискатної пластинки. За технікою розколювання та характером крем'яної сировини ці знахідки схожі на матеріали стоянки Кам'янка, що розташована в 1 км на північ.

**Висновки.** Унаслідок розвідок та обстеження територій, прилеглих до пам'яток, що розкопувались, перелік місцезнаходжень кам'яної доби у середній течії Сіверського Дінця на Харківщині поповнився новими локаціями. На деяких колекція зібраних матеріалів нараховує кілька десятків предметів, на інших складає велику та репрезентативну добірку. Усі названі пам'ятки визначені шляхом візуального обстеження, за винятком місцезнаходження біля с. Волобуївка, де було закладено шурфи. І хоча зараз перспективи продовження досліджень в цьому регіоні видаються досить примарними, є надія, що публікація цих матеріалів стане у пригоді майбутнім дослідникам.

## ЛІТЕРАТУРА

- Березанская, С. С., Цвек, Е. В., Ключко, В. И., Ляшко, С. Н. 1994. *Ремесло эпохи неолита-бронзы на Украине*. Киев: Наукова думка.
- Сибилев, Н. В. 1941. *Эксперсии 1941 г.* НА ІА НАН України, ф. 16, спр. 95.
- Сніжко, І. А. 2007. Нові неолітичні пам'ятки на Харківщині. В: *Тринадцять Сумцовських читання. Збірник матеріалів наукової конференції «Сучасний музейний заклад: проблеми вивчення, збереження та популяризації національної історико-культурної спадщини»*. 18 квітня 2007 р. Харків: АлМакс, с. 127-129.
- Сніжко, І. А. 2008. Нові пам'ятки кам'яного віку на Харківщині. *Археологічний альманах*, 19, с. 211-216.
- Сніжко, І. А. 2016. Археологічні розвідки на території Балаклійського району Харківської області. В: *Двадцять другі Сумцовські читання. Збірник матеріалів Всеукраїнської наукової конференції «Музей у глобальному світі: інновації та збереження традицій»*. 18 квітня 2016 р. Харків: Майдан, с. 278-282.
- Сніжко, І. А. 2018. Пізньопалеолітичні пам'ятки біля с. Синичено Харківської області. *Емінак*, 3 (23), с. 93-98.
- Сніжко, І. А. 2020. Ділянка з різцями на пізньопалеолітичній стоянці біля с. Кам'янка. *Емінак*, 1 (29), с. 130-137.

## REFERENCES

- Berezanskaia, S. S., Tsvek, E. V., Klochko, V. I., Liashko, S. N. 1994. *Remeslo epokhi eneolita-bronzy na Ukraine*. Kiev: Naukova dumka.
- Sibilev, N. V. 1941. *Ekspursii 1941 g.* NA IA NAN Ukrainy, f. 16, spr. 95.
- Snizhko, I. A. 2007. Novi neolitychni pam'iatky na Kharkivshchyni. In: *Trynadtsiati Sumtsovski chytannia. Zbirnyk materialiv naukovoi konferentsii «Suchasnyi muzeiniy zaklad: problemy vyvchennia, zberezhennia ta populiaryzatsii natsionalnoi istoriko-kulturnoi spadshchyny»*. 18 kvitnia 2007 r. Kharkiv: AlMaks, s. 127-129.
- Snizhko, I. A. 2008. Novi pam'iatky kam'ianoho viku na Kharkivshchyni. *Arkheolohichni almanakh*, 19, s. 211-216.
- Snizhko, I. A. 2016. Arkheolohichni rozvidky na terytorii Balakliiskoho raionu Kharkivskoi oblasti. In: *Dvadtsiat druhi Sumtsovski chytannia. Zbirnyk materialiv vseukrainskoi naukovoi konferentsii «Muzei u hlobalnomu sviti: innovatsii ta zberezhennia tradytsii»*. 18 kvitnia 2016 r. Kharkiv: Maidan, s. 278-282.
- Snizhko, I. A. 2018. Piznopaleolitychni pam'iatky bilia s. Synycheno Kharkivskoi oblasti. *Eminak*, 3 (23), s. 93-98.
- Snizhko, I. A. 2020. Dilianka z riztsiamy na piznopaleolitychnii stoiantsi bilia s. Kam'ianka. *Eminak*, 1 (29), s. 130-137.

I. Snizhko

## NEW FOUND STONE AGE SITES IN THE MIDDLE CURRENT OF THE SIVERSKYI DONETS RIVER

For two decades, the locations of flint, which can be dated to different epochs of the Stone Age, have been recorded in the middle current of the Siversky Donets. The exploration was carried out by the expedition of the M. F. Sumtsov Kharkiv Historical Museum headed by I. A. Snizhko.

The first group of surface scatter of flint is located on the right bank of the Siverskyi Donets River between the Krynychne and Shchurivka villages and on the right bank of the Chepil' River near the Volobuivka village, Izyum District, Kharkiv Region. The surface scatters of flints are located south of the Krynychne village, northeast of the Yanokhine village, to the east and northwest of the Khomin Yar ravine. Core-shaped fragments, cores, flakes, blades, microblade of local raw material were found here. On the eastern outskirts of the Nova Husarivka village, a piercing tool of the Late Paleolithic Type was discovered.

East of the Volobuivka village, on the right bank of the Chepil' River, a large surface scatter of flint and quartzite artifacts is located. A collection of surface finds which can be divided into several groups was gathered here. The first group includes finds that can be dated to the Late Paleolithic: cores, core-shaped fragment, which was used as a hammerstone, flakes, burins, chisel-shaped tool. The finds of the second group belong to the Mesolithic-Neolithic period: cores, cutting ax preform, flakes and blades. Most likely, this is a primary processing workshop next to the outputs of raw materials that were used during different historical epochs.

The second group of surface scatters of flint is located between the Kam'yanka and Sunychyno villages. West of the Synycheno village, the finds which can be attributed to the Late Paleolithic period were collected: core, flakes and blades, burin. On the right bank of the Sukha Kam'yanka River, three sites of flint artifacts, which can be dated to the Late Paleolithic and Neolithic times have been located.

On the left bank of the Sukha Kam'yanka River, on the cape which was formed by an ancient ravine, the location of Late Paleolithic flint was recorded. It is similar to the materials of the Kam'yanka site, which is located 1 km north.

All the named surface scatters of flints are determined by visual inspection, except the location near the Volobuivka village, where the test pits were dug-out. Now it is impossible to continue the research in this region due to permanent combat operations. But we still hope that publication of these materials will release in future.

**Keywords:** Stone Age, the middle stream of the Siverskyi Donets River.

*Одержано 16.01.2025*

**СНІЖКО Ірина**, кандидат історичних наук, Український державний університет залізничного транспорту, Харків, Україна.

**Iryna SNIZHKO**, PhD, Department of History and Linguistics, Ukrainian State University of Railway Transport, Kharkiv, Ukraine.  
ORCID: 0000-0002-7797-9494,  
e-mail: isnizhko@ukr.net.