

Ю. Пуголовок

## ПРИКОРДОННЕ СУСПІЛЬСТВО: ПОСТМОНГОЛЬСЬКЕ НАСЕЛЕННЯ ГЛИНСЬКОГО АРХЕОЛОГІЧНОГО КОМПЛЕКСУ

*У статті розглянуто історичний розвиток поселення післямонгольського часу, що розташоване в межах сучасного с. Глинське на Полтавщині. Аналізуються складові матеріальної культури його мешканців, природні умови та заняття населення від другої половини XIII до кінця XIV ст. Мультикультурний характер комплексу свідчить про активні міжетнічні контакти, характерні для прикордонних територій. Це дозволяє трактувати Глинське поселення не лише як локальний археологічний об'єкт, а й репрезентативну модель прикордонного соціуму в післямонгольський час. Результати дослідження сприяють поглибленню розуміння соціокультурних процесів на периферійних територіях Східної Європи в другій половині XIII — початку XV ст. та розширюють уявлення про адаптаційні стратегії населення «Інтермаріуму» в умовах політичної нестабільності та культурної взаємодії.*

**Ключові слова:** *пізні середньовіччя, Русь, Золота Орда, Велике Князівство Литовське, Дніпровське Лівобережжя, Глинський археологічний комплекс, Більський мікрорегіон, Комплекс пам'яток території та округи Більського городища, князі Глинські.*

**Вступ.** Історичний період, що розпочався після монгольської експансії, став важливою віхою у розвитку середньовічних держав і суспільств, зокрема на території Центрально-Східної Європи. Монгольські походи та завоювання, що відбулися після другої чверті XIII ст., не лише змінили політичну мапу, а й неабияк вплинули на соціальні, економічні та культурні процеси, які формували подальший розвиток окремих територій. Це повною мірою стосується Руської землі, де після руйнування Києва у 1240 р. та занепаду більшості старих

політичних центрів настає період, позначений в історіографії «темними віками» (Моця 2017, с. 25). Монгольське завоювання значно змінило тут соціальні та політичні відносини. На місце старих феодальних структур приходили нові форми організації влади та управління, що впливало на становище різних верств населення. Водночас, з руйнуванням старих економічних зв'язків поступово вибудовувалися нові, які впливали на культурну та релігійну ситуацію на теренах Руської землі.

Історико-культурні трансформації, що відбувались у житті населення лівобережної частини Середнього Подніпров'я в другій половині XIII — XV ст., неодноразово привертала увагу дослідників ще з кінця XIX ст. (Голубовський 1881; Грушевський 1992, с. 602, 606—607; 1995, с. 9—20; Ляскоронський 1903; 1907; Падалка 1914). У таких працях увага приділялася в основному певним аспектам історичного та культурного розвитку регіону періоду пізнього середньовіччя, а висновки ґрунтувалися на письмових джерелах. Коло дотичних археологічних джерел почало формуватись на початку XX ст., коли вперше були виявлені пам'ятки цієї епохи (Зарецький 1912, с. 118—119; Щербаковський 1913; Рудинський 1928, с. 52—53; Федоровський 1928). Втім їх культурно-хронологічна атрибуція викликала певні труднощі, що було пов'язано, насамперед, із їх обмеженою кількістю. З чим очевидно і пов'язана усталена думка про запустіння Дніпровського Лівобережжя від другої половини XIII ст. Лише в середині XX ст. питання вивчення матеріальної культури населення України після монгольської навали постало конкретно. На важливості досліджень «темних віків» із залученням археологічних матеріалів свого часу звертали увагу провідні

© Ю. ПУГОЛОВОК, 2025

This is an Open Access article under the CC BY-NC-ND 4.0 license <https://creativecommons.org/licenses/by-nc-nd/4.0/legalcode.uk>



Рис. 1. Політична ситуація в Центрально-Східній Європі в останній чверті XIV ст. (Вортман, Гордієнко, Майров 2018)

Fig. 1. The political situation in Central and Eastern Europe in the last quarter of the 14<sup>th</sup> century (Wortman, Hordienko, Mayrov 2018)

українські археологи та історики (Кучера 1962; Брайчевський 1971; Юра 1971; Довженок 1978). Однак, цей напрямок історико-археологічних студій в українській археології радянського періоду з огляду на ідеологічні обставини довго лишався осторонь цілеспрямованих досліджень. Лише з останньої чверті XX ст. з'явилися спеціалізовані праці про культурно-історичну спадщину пізньосередньовічної доби в контексті вивчення адміністративно-територіального устрою та матеріальної культури середини XIII — XV ст. (Беляєва 1982; Егоров 1985; Виноградська 1988; Беляєва, Кубишев 1995; Івакін 1996; Капустін 2010; Оногда 2012; Черкас 2014). Водночас, окреслилась актуальність комплексного вивчення історико-культурного розвитку окремих мікрорегіонів, особливо на східних чи південно-східних кордонах Київської землі, до якої входили території, зокрема колишнього Переяславського князівства (Капустін 2010, с. 51). Особливо перспективним для досліджень постало Дніпровське лісостепове Лівобережжя, а саме землі, розташовані за течією р. Ворскла, які станом на XIV ст. стали своєрідною прикордонною територією між Руссю та Ордою (рис. 1).

**Історичний контекст і територіальні особливості Глинського археологічного комплексу.** Золотоординська доба на території Русі поділяється на два етапи: ранній та пізній. Перший охоплює час від монгольської навали до кінця XIII — початку XIV ст.; другий — першу половину XIV ст. до 1362 р., коли після битви на Синіх Водах у «політичному сенсі «татарська доба» скінчилась» (Моця 2012, с. 6). Доба пізнього середньовіччя на Дніпровському Лівобережжі представлена старожитностями, що пов'язані з носіями різних культурних традицій. Безумовно, значну кількість складають пам'ятки слов'янського населення постмонгольського часу, що концентруються переважно в лісостеповій частині. Степова частина вирізняється наявністю кочівницьких елементів, що пов'язані із традиційними місцями розселення колишніх конфедератів Русі та половців. На цих землях збереглися різні типи археологічних пам'яток, а саме рештки поселенських структур, заснування яких припадає на сіверянський час; впускні поховання кочовиків у раніші кургани, а також золотоординські селища та їхні некрополі.

Історія населення басейну р. Ворскла після занепаду політичних центрів Руської землі в другій чверті XIV ст., варто розглядати в контексті появи нових державних утворень. У першу чергу це стосується Улусу Джучі, який виник після повернення Батия з європейських походів у половецькі степи в 1243 р. (Моця 2017, с. 26). Територія колишньої Київської Русі безпосередньо не входила в межі золотоординської держави, але після Батиевої навали опинилася у васальній залежності від ханів-завойовників (Єльніков 2008, с. 54, 57, 59, 163). Незважаючи на деструктивні наслідки завоювання, у лісостеповій частині Дніпровського Лівобережжя все ж фіксуються пам'ятки другої половини XIII ст., що продовжують культурні традиції попереднього періоду. Водночас у степовій частині, у пониззях лівих приток Дніпра, фіксуються пам'ятки кочовиків, датовані кінцем XIII — початком XV ст. Вони представлені рештками поселень, поховальними комплексами та монетними скарбами. Поява золотоординських пам'яток у степовому Лівобережжі свідчить на користь закріплення степових просторів Середнього Подніпров'я за Західним улусом Золотої Орди та намаганням контролювати дніпровські переправи. Наприклад, адміністративний центр західних ординських володінь за беклярбека Мамаю був перенесений у район Запоріжжя, до міста Шехр ал-Джедіда на Великих Кучугурах у Дніпровському Великому Лузі (Єльніков 2001а, с. 166). Щодо політичного підпорядкування земель у басейні р. Ворскла, де розташований Глинський археологічний комплекс, їх можна визначити лише у загальних рисах. Після другої половини XIII ст. ці території входили до Улусу Джучі (Шабунько 2005, с. 100—104).

Відновлення контролю з боку київських і чернігівських князів над землями Дніпровського лісостепового Лівобережжя відбувається з другої половини XIV ст. Межиріччя Ворскли й Сули переходить під юрисдикцію Великого князівства Литовського, а територія Поворскля стає своєрідним прикордонням (Виноградська 2003, с. 180, 182). Втім, однотайності в цьому питанні немає, оскільки існує версія про розміщення тут в цей час улусу Манкерман (Черкас 2011, с. 162—166; 2014, с. 267—271). На цих землях, не зважаючи на зменшення кількості населених пунктів, продовжують існувати поселенські структури, які простежуються із домонгольського часу та можуть розглядатися як регіональні центри влади. Одним із таких очевидно й була пам'ятка на місці Глинського археологічного комплексу.

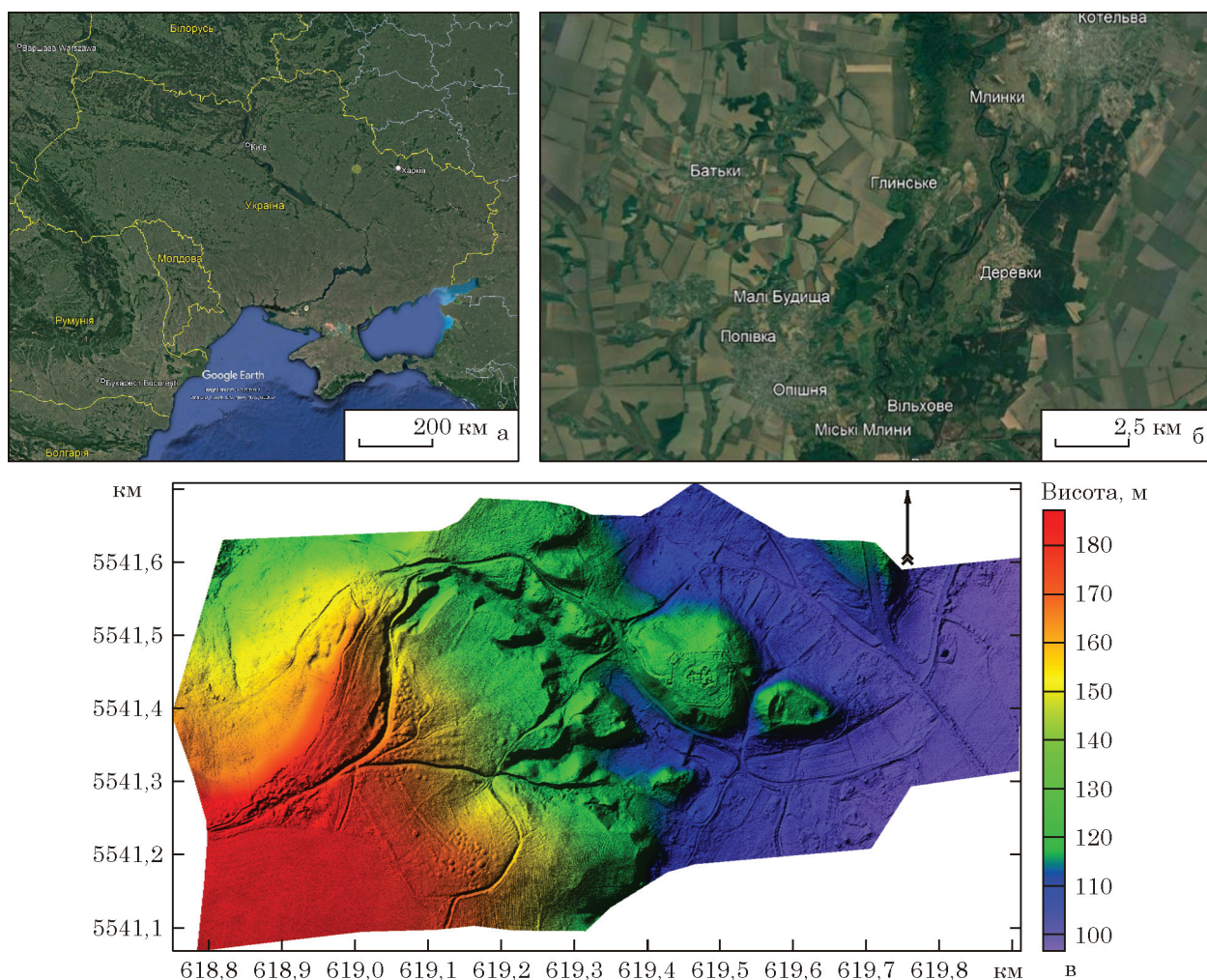
Вона розташована на території с. Глинське на Полтавщині і займає миси та останці правого берега р. Ворскла, що утворені долинами струмків та терасами корінного берега. До складу археологічного комплексу входить Велике й Мале городища, посад, неукріплені селища, а

також курганний могильник. Площа пам'ятки становить більше 14 га (рис. 2). І включає також поселення в ур. Леваднюкова Гора, на якому виявлено матеріали післямонгольського часу. Воно займає високу частину та схили великого мису правого корінного берега р. Ворскла, який має значні пошкодження внаслідок господарської діяльності XX ст. Максимальна висота поселення Леваднюкова Гора становить 17 м (детал.: Пуголов, Кушнір 2022). За фізико-географічним районуванням поселення у Глинському знаходиться у Східно-полтавській підвищеній області Лівобережно-Дніпровської лісостепової провінції лісостепової зони (ред. Маринич 1993, карта «Фізико-географічне районування»). У можливій ресурсній зоні поселення знаходяться піщані ґрунти, цілком притаманні долинам річок. За сучасною класифікацією, ресурсна зона поселення знаходиться на межі чорноземів різних типів та лучних ґрунтах на делювіальних та алювіальних відкладах (див.: ред. Крупський, Полупан 1979; ред. Маринич 1993, Полтавська область, карта ґрунтів). Ґрунти цього генетичного типу формуються під покривом лучної трав'янистої рослинності в умовах неглибокого (1,8—3 м) рівня підґрунтових вод; верхня частина профілю формується під впливом атмосферних опадів, а нижня зазнає впливу підґрунтових вод. Це говорить про достатнє зволоження родючих земель та формує уявлення про ресурсну базу поселення.

Довкілля, а особливо наявність водних ресурсів, відігравали важливу роль під час вибору місця заснування того чи іншого поселення. У випадку із середньовічною поселенською структурою поблизу сучасного с. Глинське, маємо констатувати зміну річкового русла Ворскли та її приток. Сучасне річище Ворскли знаходиться на відстані майже 4 км від городищ, а безпосередньо поруч до них розміщена стариця Солом'яник. Однак маємо всі підстави припускати, що в минулому, за часів активного життя на цих теренах, гідрографічна мережа була сприятливішою для ведення сільського господарства та промислів.

Характер течії річки реконструюється на підставі аналізу фауністичних річкових комплексів: р. Ворскла неподалік від поселення була відносно прозорою й мала нешвидку течію, а також містила достатню кількість кисню у воді для мешкання оксифільних видів риб. Характеристику річки як типово рівнинної (з повільною течією) побіжно підтверджують визначення залишків бобра серед археозоологічних матеріалів. Щодо диких тварин, то за наявними даними можна констатувати — в мікрореєоні існували широколистяні (або мішані) ліси, притаманні лісостеповій зоні, з перемішуванням лісових і степових ландшафтів.

Не суперечать таким спостереженням і визначення порід дерев за вуглинами (Пуголов-



**Рис. 2.** Глинський археологічний комплекс, Полтавська обл.: а — розташування в межах України (основа Google Earth); б — мікрорегіон розташування археологічної пам'ятки (основа Google Earth); в — цифрова модель рельєфу (ЦМР), отримана за результатами LIDAR-сканування комплексу

**Fig. 2.** Hlyn's archaeological complex, Poltava region: а — location within Ukraine (Google Earth base); б — microregion of the archaeological site (Google Earth base); в — Digital Terrain Model (DTM) obtained from the results of LIDAR scanning of the complex

ок та ін. 2015, с. 120—122). Вони дозволяють охарактеризувати склад лісів мікрорегіону як притаманний для лісостепу із широколистяною лісовою рослинністю і відсутністю борів. Саме про таку флору побіжно свідчать виявлені серед палеоентоботанічних зразків фрагменти шкаралупи ліщини, оскільки вона є підліском лише широколистяних лісів. Зауважимо, що в сучасний період для піщанистих ґрунтів річкових терас північної частини лісостепового Дніпровського Лівобережжя характерними є змішані сосново-дубові ліси типу суборів або судібров (Пятницький, Изюмский 1966, с. 155).

Деревину хвойних порід дерев охоче використовували за часів Давньої Русі насамперед як будівельний матеріал, а також як сировину для деяких виробів (Сергеева 2014). Однак, серед матеріалів Глинського жодної вуглини хвойних виявлено не було. З великою вірогідністю можемо стверджувати, що певною особливістю означеного мікрорегіону в середньовіч-

чі було переважання саме широколистяних лісів, а не мішаних.

Природні умови, у яких сформувалася поселенська структура Глинського археологічного комплексу, включали в себе й значні водні ресурси. У мікрорегіоні напевно існували поля й пасовиська. Ландшафт мав ознаки антропогенного, на що вказували рештки бур'янів — важливих свідчень переродження природних ландшафтів. Цілком імовірно, що одні й ті самі ділянки в різні часи могли бути у використанні для потреб землеробства і тваринництва. Найкраще з цією метою підходили ділянки в заплаві річки, побіжним свідченням чого є знахідка гібіскуса трійчастого (Пуголовок та ін. 2015, с. 123), який росте зазвичай обабіч доріг, на пасовищах та полях як бур'ян.

Тяглість існування мисового поселення в ур. Леваднюкова Гора від X ст. вказує на сталу присутність тут населення. Включення колишніх територій Русі до кола залежних та

контрольованих монгольською владою мало безпосередній вплив на зміни в багатьох сферах життя тогочасного суспільства. Деякими дослідниками стверджується про глибокі відмінності між культурою Київської Русі другої половини XII й першою половиною XIV ст., у тому числі це пов'язується зі зміною вибору місць для поселень (ред. Борисенко 2012, с. 284). Відомо, що для домонгольської епохи археологічно фіксується прирічковий тип поселень як домінуючий, а в XIV—XV ст. і пізніше переважає водороздільний тип. Втім, це твердження було частково спростовано (Моця 2017, с. 26). Зміна місць поселень могла залежати від багатьох чинників, особливо таких як тип забудови, спосіб ведення господарства, кліматичні зміни. У випадку з поселенням в ур. Леваднюкова Гора можна констатувати, що змін у його розташуванні не відбулося. Його мешканці продовжували розвивати сільське господарство, що відіграло провідну роль в економіці.

**Матеріальна культура Глинського археологічного комплексу.** Результати вивчення археологічних пам'яток Дніпровського Лівобережжя післямонгольського часу вказують на те, що, незважаючи на негативні наслідки навали й подальшого монгольського панування, поступово відбувається стабілізація та продовження формування нової економічної моделі розвитку регіону. Її основою стала культура попереднього періоду (Біляева 2012, с. 130). Тобто соціуми не лише пережили труднощі, а й розвивалися на базі своїх усталених традицій та попереднього досвіду. У той ж час, це був тривалий і нерівномірний процес змін у сфері економіки й матеріальної культури.

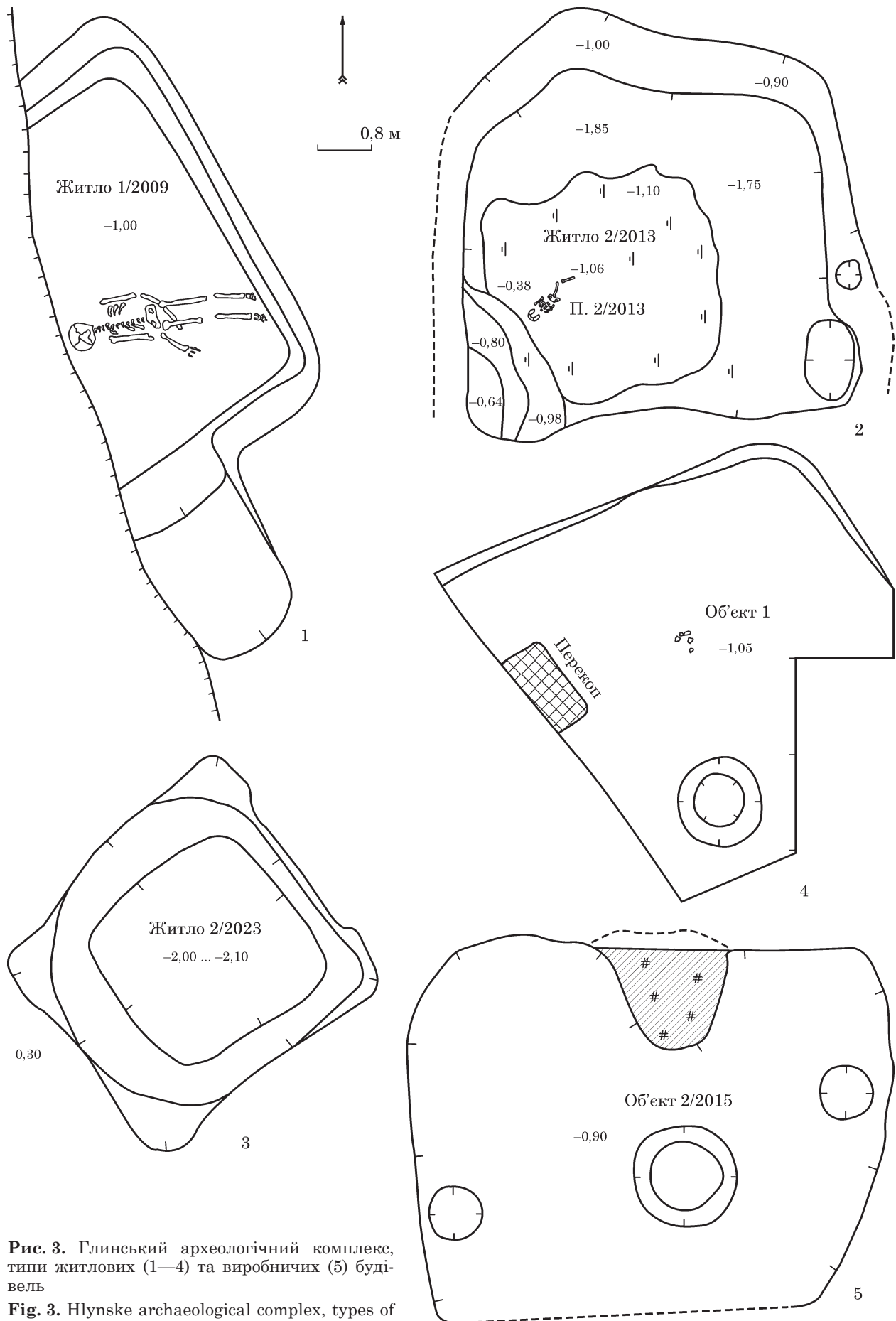
Археологічні дослідження останніх років, що проводилися на території Глинського археологічного комплексу в ур. Леваднюкова Гора, значно розширили джерельну базу для вивчення матеріальної культури доби пізнього середньовіччя. Розкопки на цій ділянці розпочалися у 2011 р. як науково-рятивні дослідження на зруйнованих ділянках одного з посадів. Впродовж кількох польових сезонів був отриманий виразний археологічний матеріал. Виявлено рештки житлових, господарських та ремісничих споруд від кінця X до XIV ст., а також розрізнені поховання та ґрунтовий могильник, що датується XIV ст. (Пуголовко 2012а; 2012b; 2013; 2014; 2017; 2020; 2021; 2024; Котенко, Пуголовко 2013; Пуголовко та ін. 2015а; 2015b; 2016; 2017; Козак 2016; Пуголовко, Шапорда 2021).

Поселення в ур. Леваднюкова Гора займає високу частину та схили великого мису правого корінного берега р. Ворскла. Із заходу він оточений яром, у якому протікає струмок. Східна частина мису знищена кар'єром, західна частина поселення розорюється під городи. Початкові розміри на разі не відомі. Так само не має достовірних відомостей про характер

укріплень. Можливо вони розміщувалися у північній, північно-західній частині, де зафіксовано заглиблення схоже на рів, що заплив. Площа на якій проводилися дослідження складає 280 м<sup>2</sup>, а культурні нашарування датуються періодом від X до XIV (початку XV?) ст.

*Будівельні залишки* представлені заглибленими частинами житлових, господарських та виробничих споруд. За своїми провідними конструктивними рішеннями житлова забудова продовжує домобудівні традиції попереднього періоду. Наразі тут зафіксовано три житлові об'єкти. Основою такого житла був котлован з рівною материковою долівкою, орієнтований кутами за сторонами світу (рис. 3: 1—3). Заглиблена частина була впущена з материка на різний рівень: житло 1/2009 заглиблено на 0,5 м, житло 2/2013 на 0,85 м, житло 2/2023 на 2,1 м. Провідним конструктивним рішенням для стін був зруб, розміщений за межами котловану. На це вказує наявність виямок по периметру бортів заглиблення. Навколо житла 2, з його північно-східної та північно-західної частини, поміж заглибиною котловану та материком, виявлено своєрідний уступ завширшки до 0,6 см. Опалювальні споруди в котлованах не зафіксовані, натомість розвали печей «висіли» в заповненні. Серед інших конструктивних особливостей, слід згадати що, в одному випадку зафіксовано наявність у житлі 1/2009 «входу-тамбуру» завдовжки 1,6 м та завширшки 0,9—1 м. Цікаву конструкцію мав також об'єкт 2/2023. Верхню частину його заповнення складав шар сіро чорного ґрунту з включенням вуглин та обмазки. Він лежав на плямі суглинку, розмірами 3,8 × 3,2 м і товщиною від 0,08—0,12 до 0,4 м, яка перекривала собою меншу, заглиблену частину розміром 2,05 × 2,1 м. По кутах виявлені заглибини шириною 0,34—0,4 м, що вірогідно є відбитками конструкції нижніх вінець зрубу. Дно ями розташовувалося на глибині 2—2,1 м від рівня виявлення. Діаметр дна, яке звужувалося донизу, складав 1,12 × 1,2 м. Котлован орієнтований кутами за сторонами світу. Виявлені залишки споруди вказують на те, що вона мала складне горизонтальне і вертикальне планування.

Господарські об'єкти, що зафіксовані на поселенні, представлені різноманітними ямами, розміщеними за межами жител, а також однією спорудою. Це об'єкт 1 (2011) заглиблений у материк на 1,05 м, орієнтований кутами за сторонами світу. Заповнення об'єкту складалося із сіро-чорного гумусованого ґрунту, з включенням вуглин, кераміки та кісток тварин (рис. 3: 4). Жодних конструктивних особливостей у ході дослідження з'ясувати не вдалося. В ній виявлено яму 1, у південній частині споруди, практично з рівня долівки, глибина 0,15 м. Її заповнення було ідентичним до заповнення об'єкту. Розміри ями такі: верхній діаметр — 0,9 м, нижній — 0,6 м. Вбачати у ній яму гос-



**Рис. 3.** Глинський археологічний комплекс, типи житлових (1—4) та виробничих (5) будівель  
**Fig. 3.** Hlyn'skye archaeological complex, types of residential (1—4) and industrial (5) buildings

подарського призначення досить складно. У заповненні виявлено декілька фрагментів гончарної давньоруської кераміки, тому цілком можливо, що тут розміщувалась якась ємність (діжка тощо).

Окрім перелічених споруд, на поселенні виявлено виробничу майстерню коваля (рис. 3: 5). Форма об'єкта була наближена до прямокутника з округлими кутами. Розміри збереженої заглибленої частини  $2,8 \times 3,6$  м, глибина долівки  $0,5\text{—}0,7$  м від рівня впуску. Верхня частина котловану та ділянка навколо були перекриті шаром землі, насиченої попелом та вуглинами. Котлован орієнтований стінами за сторонами світу. По середині північної та південної стін виявлено стовпові ямки діаметром  $0,4$  м та глибиною  $0,3\text{—}0,35$  м. У центральній частині приміщення, навпроти теплотехнічного пристрою, розташована яма розмірами  $0,5 \times 0,8$  м і глибиною  $0,4$  см від рівня долівки. Вірогідно, це сліди влаштування дерев'яної підставки для ковадла.

Практично по середині східної стіни котловану виявлено залишки зруйнованої теплотехнічної споруди, що була влаштована на материковому останці, шириною  $0,6$  м та довжиною  $0,8$  м (висота останця  $0,4\text{—}0,5$  м). Особливістю влаштування цього пристрою було те, що його черинь викладено уламками цегли (від  $3 \times 3 \times 3,9$  до  $13,7 \times 13 \times 5$  см) й обмазано глиною. Форма цегли з домішками вапна у складі тяжіє до прямокутника. Окремі вироби мають увігнуті краї, а у деяких випадках на них є руст. Колір оранжевий, в одному випадку сірий. На поверхні деяких виробів збережені сліди від пальців майстра. Окремі екземпляри мають зашляковану поверхню від дії високих температур. Заповнення котловану споруди характеризувалося високою концентрацією попелу, вуглин, залісної окалини, шлаків та криці.

Вірогідно, з ремеслом варто пов'язати також знахідку кількох фрагментів бурштину в споруді, дослідженій 2023 р. За результатами лабораторного вивчення встановлено, що ці зразки є характерними для бурштину Подніпров'я України<sup>1</sup>.

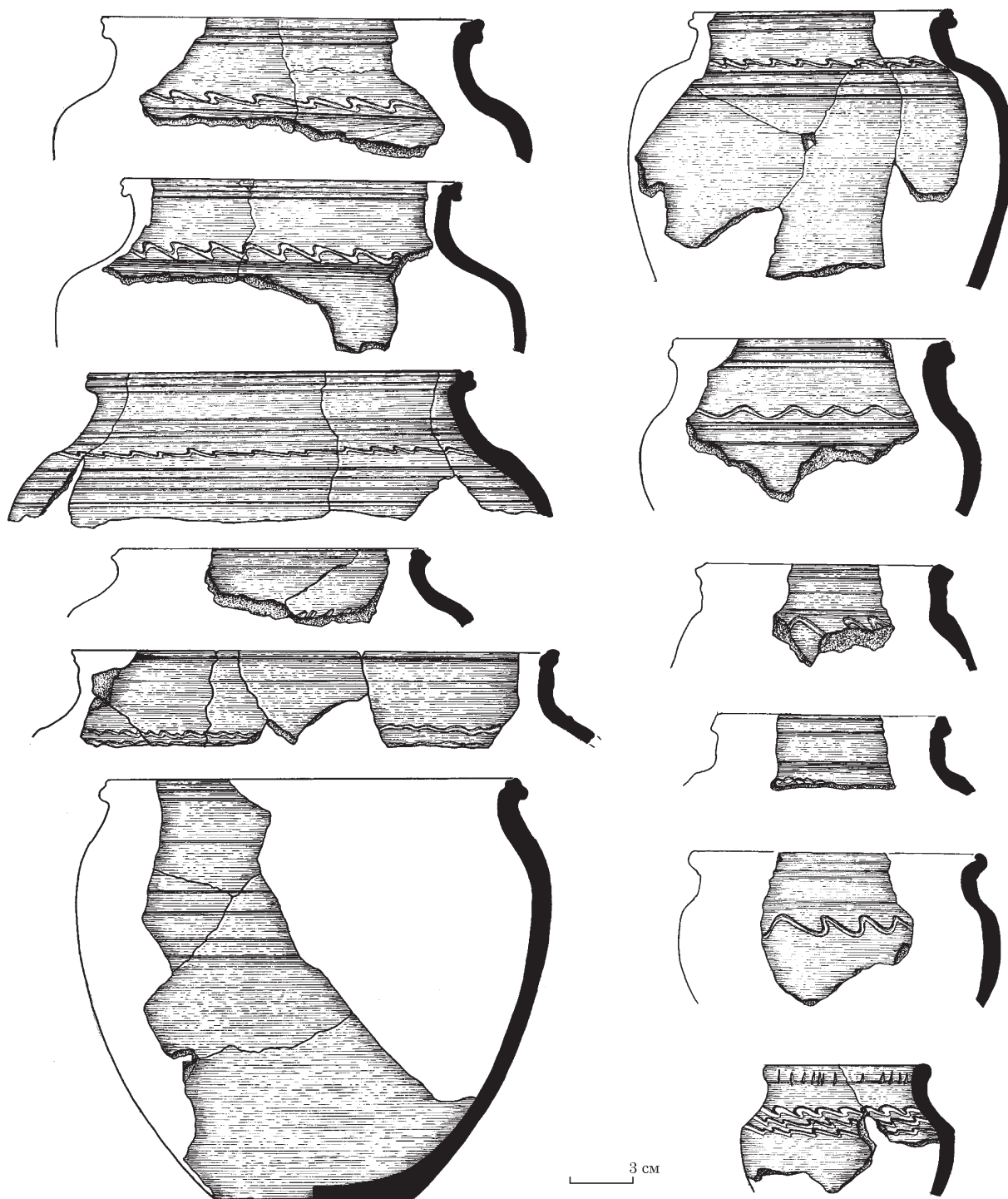
*Керамічний комплекс* цього часу представлений виробами виготовленими на гончарному крузі. За походженням кераміка розподіляється на місцеві та імпортні вироби.

Найбільшою групою є місцевий посуд. Він представлений горщикоподібними посудинами різного розміру та призначення. Посуд другої половини XIII — XIV ст. репрезентують вироби з валикоподібними потовщенням по краю вінець округлих або підпрямокутних («дзьобоподібних») обрисів (рис. 4). Вони відіг-

нуті або слабко відігнуті назовні. Формування верхніх частин горщиків відбувалося за рахунок підймання гончарної маси із зовнішнього боку до внутрішнього, що і відобразилося в утворенні валикоподібних потовщень. З внутрішньої сторони вінець у переважній більшості екземплярів розміщена ледь виражена закраїна. Посудини мають конічну або циліндричну шийку, також присутні вироби, в яких цей елемент відсутній. Колір черепка варіюється від жовтого до червоного, у кількох випадках сірий. У формувальній масі при візуальному огляді фіксуються значні домішки піску, а також виявлено оолітові включення бурого залізняку, що свідчить про використання глин, які вирізняються своєю пластичністю. Варто зауважити, що подібні домішки були виявлені в кераміці роменської культури IX—XI ст. на цій же пам'ятці (Гейко, Литвиненко, 2001, с. 47—48). Натомість посуд давньоруського часу виготовлений із якіснішої формувальної маси. Вироби прикрашені ритованим орнаментом, що складався з ліній, хвиль та їх комбінацій (рис. 4). Також, трапляється орнамент, що складається з різноманітних вдавлень, нанесених нігтем або паличкою. На двох фрагментах нижніх частин збереглися клейма у вигляді колеса зі спицями. Окрім горщикоподібних посудин, були виявлені також фрагменти покришок. Ці вироби рясно вкриті багатокомпонентним орнаментом із ритованих хвиль, горизонтальних ліній або вдавлень. Збереглися в основному боки та копитці цих виробів. Вірогідно, до місцевих виробів належить також фрагмент верхньої частини глечика, прикрашеного ритованим хвилястим орнаментом.

Посуд імпортного походження представлений тарною та столовою керамікою. Тарна кераміка, виявлена в культурних нашаруваннях та об'єктах, представлена стінками амфор. Колір черепка світло-червоний, у формувальній масі є домішки слюди. Ці стінки були прикрашені неглибоким хвилеподібним рифленням та вкриті білим ангобом (рис. 5: 1, 2). З огляду на те, що вони виявлені в об'єктах разом з ординськими монетами 50—60-х рр. XIV ст., можемо припускати, що це грушоподібні жолобчасті амфори з округлим дном та дугоподібними ручками типу Гюнзенін IV або класу 45 за Херсонеською класифікацією 1995 р. (Günsenin 1990, р. 31—34; Романчук, Сазанов, Седикова 1995, с. 73—77). Цей тип амфор добре відомий на пізньосередньовічних пам'ятках Східної Європи і є дуже поширеним. Попри велику кількість знахідок, центр їх виробництва лишається нез'ясованим. Існують версії про їх виготовлення на західному узбережжі Мармурового моря в Ганосі (Günsenin 1993, р. 193—197) або ж у Трапезунді (Волков 1989, с. 91; 1996, с. 91—93; 2001, с. 202—214; 2005, с. 152; Коваль 2003, с. 347, рис. 2: 1—2; 2010, с. 152—155). Традиційно цей тип амфор датується XII—XIV ст., однак виго-

1. Лабораторні аналізи провів Віктор Нестеровський, доктор геологічних наук, професор кафедри геології нафти і газу Київського національного університету імені Тараса Шевченка.



**Рис. 4.** Глинський археологічний комплекс, типи місцевої кераміки  
**Fig. 4.** Hlynyske archaeological complex, types of local ceramics

товлялися вони й пізніше. Вірогідно, верхню дату можна розширити аж до першої половини XV ст. (Günseinin 1990, р. 33—34; Коваль 2003, с. 349; Сазонов 2005, с. 197—198; Герцен, Науменко 2009, с. 448).

Столовий посуд представлений невеликими глеками. Перший тип виробів, покритий ангобом червоного кольору та прикрашений вертикальним лискуванням, а вінця мають невеликий злив (*Fine Orange-Red Burnished Ware*) (рис. 5: 3—15). Формувальна маса до-

сить однорідна, фіксуються включення вапна. Вироби цього типу відомі в місті Азак (Перевозчиков 1990, с. 125), а також у похованнях пізньосередньовічних кочовиків (Евглевский, Потемкина 2000, с. 215, рис. 6: 2). До другого типу належать полив'яні білоглиняні посудини (*Glazed White Ware*). На пам'ятці виявлено фрагмент стінки круглобокого глека, нерівномірно вкритого монохромною зеленою поливою (рис. 5: 22). Подібні вироби відомі у кримських матеріалах цього часу (Тесленко 2021, с. 396,



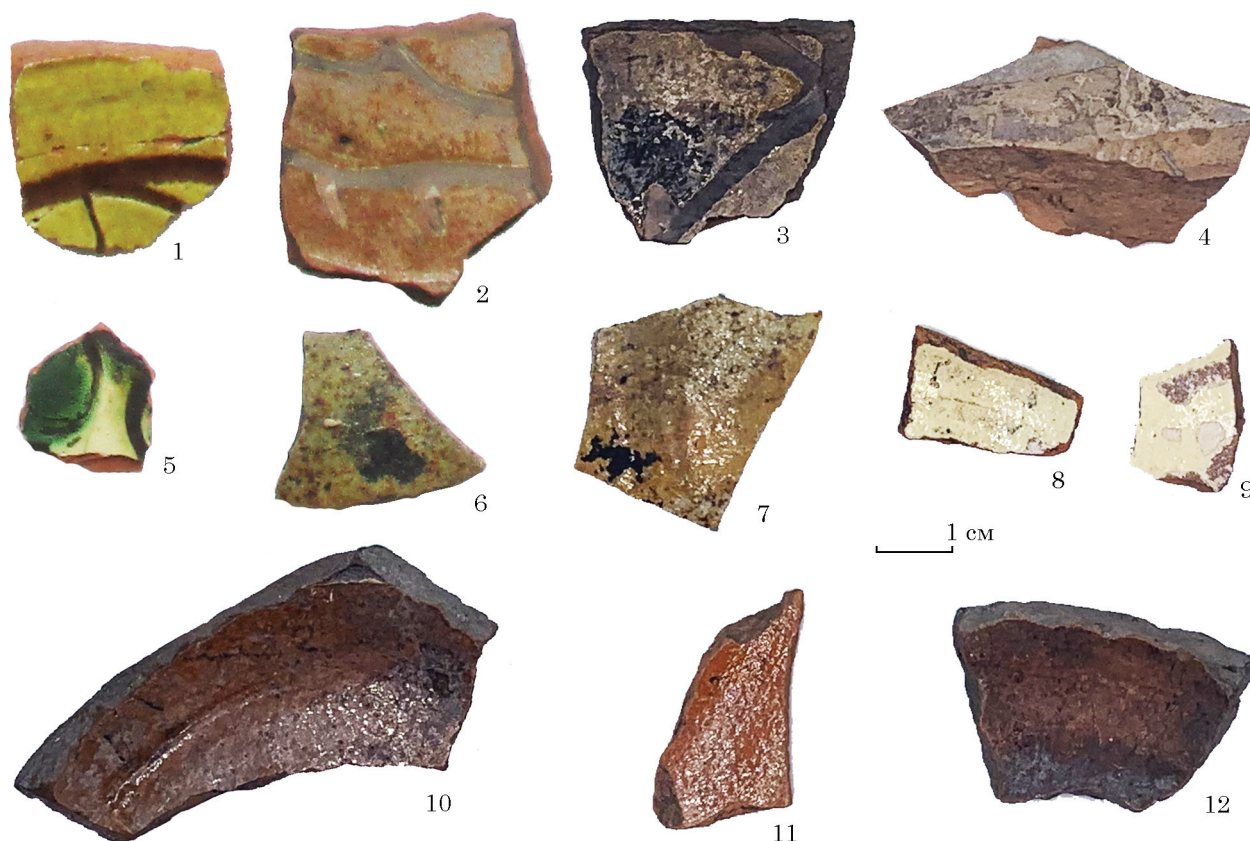
**Рис. 5.** Глинський археологічний комплекс, типи імпортованої кераміки: 1, 2 — фрагменти амфор; 3—24 — столового посуду

**Fig. 5.** Hlynyske archaeological complex, types of imported ceramics: 1, 2 — fragments of amphorae; 3—24 — tableware

рис. 2: 23). Вірогідно, до невеликих глеків належать ще деякі уламки. Це фрагменти стінок прикрашені помаранчевим або червоним ангобом, вкриті кількома рядами ритованих горизонтальних ліній (рис. 5: 16—21, 23, 24).

Іншу групу столового посуду складають відкриті форми, що прикрашені поливою. У колекції є лише стінки, які подекуди мають сліди вторинного випалу, що заважає чітко іден-

тифікувати форму. Типовими орнаментами були різноманітні рослинні або рослинно-геометричні композиції. Саме це дає можливість віднести їх до посуду, оздобленого в техніці сграфіто (Vroom 2005, p. 66—137). На матеріалах Леваднюкової гори виділяється кілька типів цієї кераміки. Це *Incised sgraffito ware* та *Coloured sgraffito ware*. До групи *Incised sgraffito ware* належить вироби з прокресленим



**Рис. 6.** Глинський археологічний комплекс, кераміка прикрашена поливою  
**Fig. 6.** Hlynske archaeological complex, glazed pottery

орнаментом по ангобу під прозорою поливою (рис. 6: 1—4). Орнамент та полива нанесені на внутрішню поверхню виробів. У формувальній масі присутні домішки подрібненого шамоту та вапна. Вірогідно, що цей посуд виготовлявся у Криму, імовірно в його південно-східній частині (Teslenko, Dzhanov 2024). Відомі також знахідки такої кераміки й у матеріалах міста Азак (Масловський 2017) та Торговицького археологічного комплексу (Козырь, Боровик 2017, рис. 5).

До групи *Coloured sgraffito ware* віднесено фрагменти, на яких зберігся триколірний жовто-коричнево-зелений декор (рис. 6: 5). Можна припустити, що такий орнамент застосовувався, переважно, на посудинах відкритого типу — мисках і чашах. Він представляв собою гравіювання тонкою лінією, що створювала геометричний або абстрактний орнамент, і містив поліхромне підфарбовування, яке наносили на ангоб.

Аналогії цій групі кераміки зустрічаються досить часто в Криму. Так, червоноглиняні поліхромні миски знайдено під час розкопок Феодосії (Айбабина 2005, с. 234, 242—245, рис. 7—10), Мангуцу (Герцен, Науменко 2005, с. 261), Херсонесу (Романчук, Перевозчиков 1990, с. 132, рис. 30: 96). Виявлено такий посуд і у великих гончарних центрах південного сходу Криму — Солхаті, Кафі, Судаку, де в останній

чверті XIII — XIV ст. зароджується й ведеться активне виробництво червоноглиняного поливного моно- та поліхромного посуду з підполивним гравіюванням на ангобі (Масловський 2012, с. 194). Близькі за орнаментациєю поливні посудини також походять із культурних нашарувань міста Азак (Романчук, Перевозчиков 1990, с. 118—119, 121, рис. 21). Поліхромний розпис зустрічається й на кераміці золотоординських центрів Подністров'я (Полевой 1969, с. 174—176; Абызова, Бырня, Нудельман 1981, с. 68—69; Кравченко 1986, с. 69—71).

У невеликій кількості в колекції з Глинського представлено вироби, вкриті коричневою або зеленою поливою (рис. 6: 6, 7, 10—12). Схожі знахідки були виявлені зокрема на Торговицькому археологічному комплексі (Козырь, Боровик 2017, рис. 8). З числа інших виробів варто згадати й кераміку, що вкрита прозорою поливою по білому ангобованому тлу (рис. 6: 8, 9). Невелика кількість та фрагментарність не дають чітко її ідентифікувати. Можливо, вона належить до виробництва міста Азак або ж ординських міст Поволжя (Булатов 1976, с. 93).

*Прикраси, деталі одягу та предмети особистого догляду.* У колекції з розкопок Леваднюкової Гори присутня виразна добірка особистих прикрас та деталей костюму. До найбільш поширеного типу прикрас належать прості дротяні скроневі кільця (рис. 7: 1—5). Вони ви-

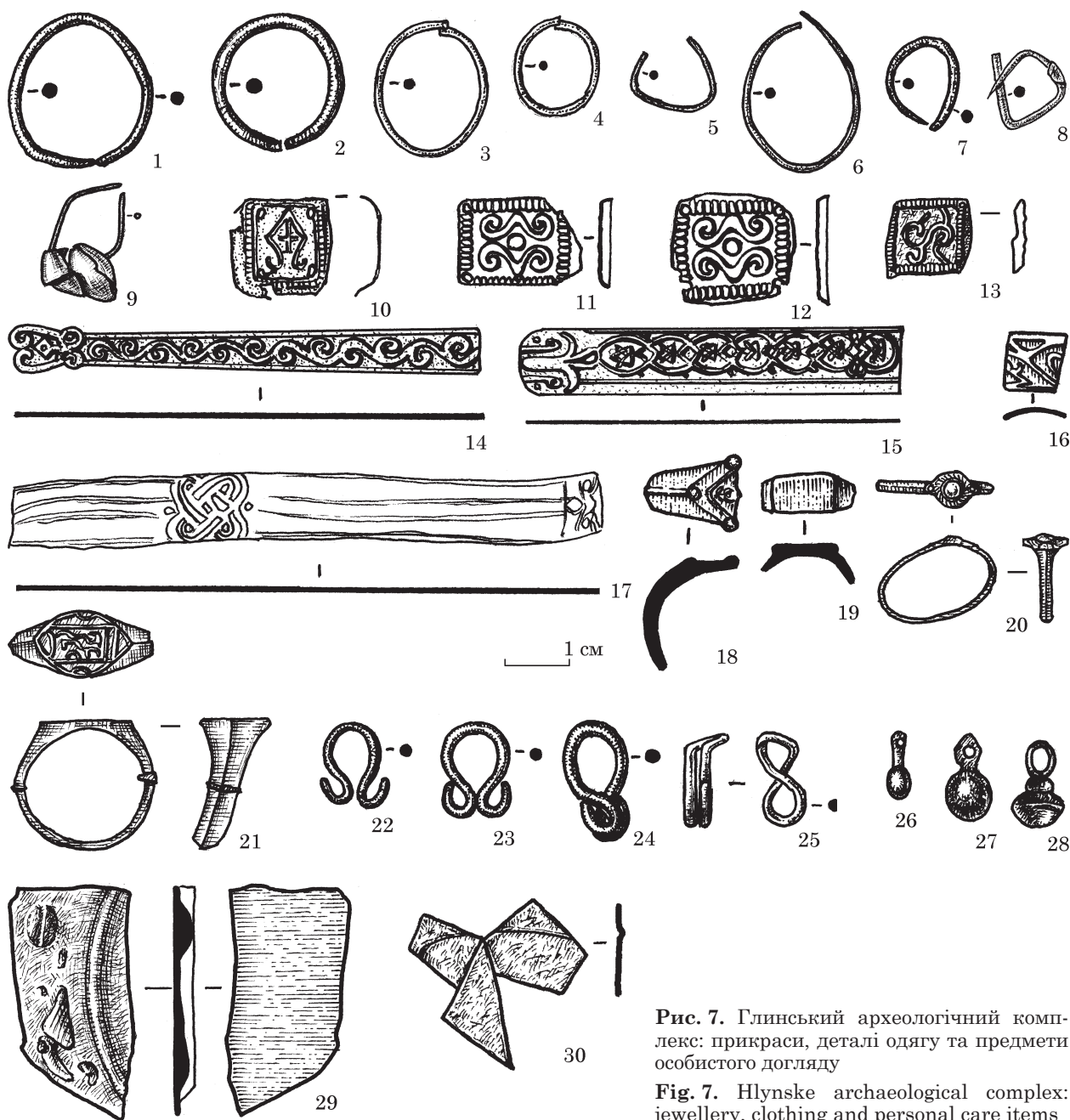


Рис. 7. Глинський археологічний комплекс: прикраси, деталі одягу та предмети особистого догляду

Fig. 7. Hlynske archaeological complex: jewellery, clothing and personal care items

явлені як серед культурних нашарувань, так і в похованнях. Скроневі кільця такого типу досить поширені на пам'ятках доби Київської Русі (Седова 1981, с. 13, рис. 3) та на більш пізнього часу. Зокрема такі прикраси, виготовлені з мідного сплаву, відомі у похованнях могильника Мамай-Сурка (Ельников 2006, рис. 142). Зазвичай їх датування вкладається в широкі хронологічні рамки від кінця XI до XIV ст. Схожим за формою до скроневих кілець є дротяні сережки, їх відмінністю є загострений з одного боку край (рис. 7: 6—9).

До прикрас, які носили на голові, належать деталі оздобу жіночого головного убору типу очілля. Всього трапилося чотири однотипні вироби, виготовлені з мідного сплаву. Перший з них походить із заповнення об'єкту 1/2011.

Це бляшка квадратної форми розмірами 1,5 × 1,5 см, з чотирма отворами для кріплення (рис. 7: 10). Вона орнаментована по краю горизонтальними рисками, у центрі ромбом, у який вписано хрест (варіація криноподібного орнаменту).

Три інші вироби виявлені у заповненні житлово-господарського об'єкту. Дві бляшки є майже ідентичними, прямокутної форми, розмірами 1,6 × 1,9 та 1,4 × 1,9 см відповідно (рис. 7: 11, 12). Мають чотири отвори для кріплення по кутах. Прикрашені рослинно-геометричним орнаментом: у центрі вміщено ромб, у який вписано невелике коло: композицію оконтурює рамка з невеликих вертикальних рисок. Останньою з числа подібних виробів є бляшка, розміром 1,2 × 1,3 см, зображення на якій не піддається

чіткій ідентифікації. Можливо, це стилізоване зображення фантастичного хижака (рис. 7: 13). Її краї, як і в попередніх випадках, орнаментовані рамкою з невеликих вертикальних рисок.

На сьогодні виділяється декілька регіонів побутування таких прикрас у XII—XIV ст. Це землі північно- і південно-західної Русі, Карпато-Дністровський регіон та Литва (Рябцева 2015, с. 244). Найбільш близькими до глинських знахідок, стилістично і хронологічно, є тиснені бляшки від вінець, що походять із території Литви. Такі вироби представлені у матеріалах могильника Кривейкішкіс, що розташований поблизу однієї з литовських середньовічних «столиць» Кернави (ed. Bitner-Wróblewska 2002, s. 31—33). Одностайності поглядів щодо датування цього некрополю наразі немає. За однією з версій він датується XIII—XIV ст. (Velius 2001, p. 383), а за іншою — XIV—XV ст. (Svetikas 2009, p. 49—50). Важливим є те, що десята частина досліджених поховань з цього могильника у своєму інвентарі мала очілля зібрані з нашивних тиснених пластин. В одному наборі вони розташовувалися в один ряд, рідше — у два або більше (ed. Bitner-Wróblewska 2002, s. 83). Бляшки, подібні до виробів 2 та 3, виявлені в похованнях 175, 177 могильника Кривейкішкіс (Velius 2001, p. 387), аналогії до виробу 4 походять із поховання 89 цього могильника (Velius 2001, p. 386). Стосовно ж бляшки 1, то прямі аналогії досі не відомі. Однак поширеність на могильнику Кривейкішкіс орнаментів, на яких зображено дерево чи крин, дозволяє припускати їх стилістичний зв'язок. Прикметною рисою таких головних уборів було використання в одному наборі пластин, відтиснутих в одній матриці. Таку їх особливість засвідчують знайдені *in situ* набори на могильнику поблизу Кернави. Тому, й виявлені під час розкопок на Глинському археологічному комплексі бляшки, швидше за все, могли належати трьом різним головним вінцям.

До інших типів прикрас належать браслети (рис. 7: 14—16). Перший з них представлений уламком мідного пластинчастого овальнокінцевого виробу шириною 0,7 см. Він прикрашений рослинним орнаментом у вигляді лози, що в'ється (рис. 7: 14). За новгородськими аналогіями такі браслети датуються XII—XIII ст. (Седова 1981, с. 112—113, рис. 42). До цієї категорії знахідок належить два уламки пластинчастого браслету «булгарського типу» шириною 1,0 та 1,2 см з прямокутними кінцями (рис. 7: 15, 17). На одному із збережених кінців в обох браслетів присутнє стилізоване зображення морди лева. Основу композиції складає плетінка та «вузлики щастя». Аналогічні вироби походять із розкопок міста Булгар (тип В-IVг-1в; Полякова 1996, с. 179—181, рис. 63: 7). В Україні такі знахідки відомі в матеріалах могильника Мамай-Сурка (Ельников 2001b, с. 141) і датовані XIII—XIV ст.

Каблучки представлені виробами зі щитком розміщеним по середині виробу (рис. 7: 18—21). За формою зустрічаються щитки прямокутні, ромбічні, круглі та овальні. Вони прикрашені рослинно-геометричним орнаментом або ж неорнаментовані. В одному випадку на овальному щитку розміщено напис, що нагадує декоративну куфічну каліграфію, яку часто використовували на перстнях цього періоду (рис. 7: 21). Написи цього часу зазвичай містили побажання добробуту, перемоги та благословення власнику. Це відображає ісламську культуру, яка домінувала в Золотій Орді після прийняття ісламу ханом Узбеком. Такі написи часто були написані неідеальною арабською мовою. Тому можливо вони наносилися не носіями мови, але все ж могли мати глибокий символічний зміст.

Також до деталей одягу належать виготовлені із залізного дроту петлеподібні застіжки (рис. 7: 22—25) та литі гудзики (рис. 7: 26—28). Вони виявлені як у культурних нашаруваннях, так і поруч із мешканцями поселення, що загинули від нападу. Гудзики зазвичай мають невелике вушко для пришивання та лицеву частину у вигляді невеликої гладкої кулі.

Крім цього, у побуті мешканців поселення були присутні дзеркала. На сьогодні відомо два такі уламки. Це вироби виготовлені з білого металу, одна сторона яких була гладкою та добре зашліфованою, а інша — прикрашена рослинно-геометричним орнаментом (рис. 7: 29, 30).

*Нумізматичні матеріали*<sup>2</sup>. З розкопок Глинського археологічного комплексу походить виразна колекція платіжних засобів. Розпочнемо огляд з фрагменту гривні «литовського» типу. Це видовжений предмет, виготовлений із білого металу. Один край якого дещо приплюснутий, а інший обрубаний (рис. 8: 1). Особливістю цього типу платіжних засобів є їх паличкоподібна форма. Відомі в чисельних комплексах Східної Європи XIV—XV ст. (Оугій, 2011, с. 209—223) До нумізматичних знахідок європейського походження належить денарій, карбований у місті Фрізах (Карінтія, Австрія) за часів правління архієпископа Еберхарда II, 1200—1246 рр. (рис. 8: 2). На аверсі, вочевидь, було зображення єпископа, яке не зберіглося. Навколо — легенда (збережено кілька літер): [EBE] RH [ARDS] EPS. Ймовірно, що поєднання літер RH вказує на ім'я «Еберхард». На реверсі зображена церква з двома баштами за міською стіною. Монета належить до широко розповсюдженої групи фризахських денаріїв, що вперше з'явилися у

2. Визначення нумізматичних знахідок в різний час проводили Георгій Козубовський (канд. іст. наук, науковий співробітник Відділу археології Києва ІА НАН України), Дмитро Янов (канд. іст. наук, в. о. завідувача сектора нумізматички Одеського археологічного музею НАН України), Леонід Булава (канд. геогр. наук).



Рис. 8. Глинський археологічний комплекс, нумізматичні знахідки

Fig. 8. Hlynyske archaeological complex: numismatic finds

м. Фризах у першій половині XII ст. Вони були надзвичайно поширеними на території Угорщини й Трансильванії з кінця XII і до середини XIII ст.

Ординські монети представлені більшою кількістю знахідок. До виробів, виготовлених зі срібла, належить дирхем хана Тохтамиша (1379—1385 рр.), карбований у Сарай ал-Джедід у 782 р. х. (1380/1381 р.) чи 786 р. х. (1384/1385 р.) (рис. 8: 3). На аверсі присутній напис: Султан [Справедливий] [Тохтамиш] (уйгурською мовою?) [хан да продовжитьс я його царство] (?) На реверсі: карбування Сарай ал-Джедід 78(2)? / 78(6)? Монета належить до відомого типу Тохтамиша початку 80-х рр. XIV ст. Але на аверсі, над рядком з ім'ям розміщено невелику позначку «∞». В останній час деякі дослідники (К. Хромов, Є. Гончаров) звертають увагу на цей знак, називаючи його «вічкоподібною тамгою» або знаком безкінечності. Здебільшого він зустрічається на монетах Тохтамиша, що дає право вважати цей знак або його родовою тамгою, або ж взагалі Тимуридів, чи іншого роду, що входив до складу Ногайської Орди. Такий знак відомий і на монетах інших ханів, тож остаточно його значення не з'ясовано. Знахідки подібних монет відомі і в Україні, зокрема в Херсонській обла. Привертає увагу й серцеподібна плетінка на реверсі. Подібні плетінки відомі на монетах Тохтамиша, але зустрічаються не часто. Можливо, що

таке поєднання аверсу й реверсу є наслідком перекарбування, коли зображення на аверсі посунуте від центру. Такий варіант із поєднанням аверсу й реверсу належить до кола рідкісних типів монет хана Тохтамиша.

Вироби з мідного сплаву представлені наступними знахідками. Мідний пул часів хана Узбека (1313—1341 рр.), карбований у місті Азак (?), датований 733 р. х. (1332/1333 р.) або 732 р. х. (1331/1332 р.) (рис. 8: 4). На аверсі у квадраті, розділеному навпіл подвійною рисою, напис «Повеління найвище». По сторонах квадрату: карбування [Азак] / року / 73 (3) (?) / року / 73 (2) (?). На реверсі зображення лева з характерною головою підквадратної форми. Такі монети карбувалися у 30-х рр. XIV ст. в Азаку та Сараї. На монеті назва міста не зберіглась, проте стиль написання букв характерний для азакських емісій. На азакське карбування вказує також зображення голови лева на реверсі (голова лева підквадратної форми). Остання цифра року не читається однозначно. На користь 733 р. х. вказує досить довга горизонтальна риска (у двійки вона коротша). До того ж більшість відомих за публікаціями монет датується саме 733 р. х. (випадки 732 рідкісні). На користь 732 р. х. може вказувати відсутність видимих вертикальних рисок трійки (зазвичай вони гарно викарбувані, хоча інколи зустрічаються дві з довгою горизонтальною рисою).

Чотирма монетами представлені пули кримсько-чорноморського регіону, що карбовані в Криму за правління хана Узбека (1320-ті рр.), а також пули із численної серії «квіткова розетка». Вони належать до локального причорноморського карбування середини XIV ст. (1350-ті рр.), що було наслідком столичного виробництва (Сарая ал-Джадіди), років правління хана Джанібєка (рис. 8: 5—8).

На останок варто згадати про знахідку монети із вкрай затертою поверхнею, що сталося внаслідок довгого перебування в обігу. Виготовлена вона з мідного сплаву, а серед версій для її інтерпретації переважають золотоординський пул або османський мангір (рис. 8: 9).

**Висновки.** Отже, проведений аналіз археологічних джерел, здобутих у результаті планомих досліджень Глинського археологічного комплексу, дозволяє охарактеризувати поселення як частину постмонгольського прикордонного суспільства, що сформувалося в умовах політичної та культурної трансформації пізнього середньовіччя. Археологічні матеріали засвідчують збереження та розвиток тут локальних традицій попередньої давньоруської доби за відчутного впливу зовнішніх політичних чинників — Золотої Орди та Великого князівства Литовського.

Передовсім це проявляється в матеріальній культурі його мешканців. Житлові споруди, виявлені на пам'ятці, мають аналогії серед синхронних комплексів Дніпровського Лівобережжя, зокрема у матеріалах із розкопок Д. Березовця на селищі Стан 2 поблизу Путивля (Супруненко, Приймак, Мироненко 2004, с. 42), а також на поселеннях Комарівка та Озаричі (Беляєва, Кубишев 1995, с. 38—43, 64, 68). Поруч із житловими спорудами, на поселенні існували й виробничі споруди. У першу чергу це кузня, діяльність якої, відповідно до виявлених знахідок, була спрямована на забезпечення потреб мешканців в підковуванні коней, виготовленні озброєння та зброї, рибальських знарядь, побутових речей, деталей транспорту, інструментів для ювелірів/слюсарів тощо. Також маємо свідчення існування тут місцевого гончарства та ймовірно обробки бурштину.

Керамічний комплекс представлений переважно уламками місцевого кухонного посуду, імпортом тарним та столовим начинням. Форми кухонного посуду мають певні аналогії із виробами, що походять із розкопок поселення Озаричі та Путивля (ур. Городок) (Беляєва, Кубишев 1995, с. 46, 78—81; Сухобоков, Юренко 2019, с. 235). Імпортований посуд, що походить із Приазов'я та Причорномор'я вказує на сталі торгові контакти з цими регіонами. Важливо зазначити, що столовий посуд який надходив до Глинського, очевидно був у використанні

місцевих еліт. Це стосується й амфорної тари, у якій транспортувалося вино.

Про культурні зв'язки з іншими регіонами свідчать знахідки особистих жіночих прикрас, характерних для литовських земель або ж майстерень Булгару. Варто також звернути увагу на присутність у побуті місцевих жінок характерних для золотоординських пам'яток срібних дзеркал.

Глинський археологічний комплекс демонструє стійку економічну активність, наявність ремісничого виробництва та ознаки соціального розшарування. Це спостереження підтверджують нумізматичні знахідки «європейського» та «східного» походження.

Виникнення й розвиток такого поселення могло бути наслідком сприятливих обставин, зокрема за кооперації місцевих та прийдешніх еліт. У зв'язку із цим можна висловити припущення про ототожнення поселення в Глинському з одним із центрів володінь відомого князівського роду Великого князівства Литовського татарського походження — Глинськими. Відповідно до письмового джерела «Подлинный родословъ Глинскихъ Князей», майбутні Глинські вступили на службу до князя Вітовта вже маючи кілька «городів». Зокрема зазначається: *«І після Донської битви син Мамая — Мансур-Кіят — застав три міста: Глинеськ, Полдову та Глеченицю»* (Kruczyński 1934, s. 401; Бычкова 2012, с. 278—279). Якщо «Полдову» пов'язують із Полтавою, то інтерпретація інших двох населених пунктів досі лишається дискусійною. З великою вірогідністю «Глинеськ» можна пов'язати саме Глинським археологічним комплексом. На користь цього свідчать численні археологічні знахідки після монгольського часу, зокрема й ті, які вказують на присутність серед числа його мешканців певних еліт. Окрім цього, у документах XVI та XVII ст. саме землі в Поворсклі визначаються як Глинщина (ed. Jabłonowski 1894, s. 623—624).

Мультикультурний характер комплексу, що простежується у типології матеріальної культури, свідчить про активні міжетнічні контакти, характерні для прикордонних територій. Це дозволяє трактувати Глинський комплекс не лише як локальний археологічний об'єкт, але й як репрезентативну модель прикордонного соціуму в постдавньоруську епоху.

Таким чином, представлені результати дослідження сприяють поглибленню розуміння соціокультурних процесів на прикордонних територіях Східної Європи в другій половині XIII — початку XV ст. та розширюють уявлення про адаптаційні стратегії населення «Інтермаріуму» в умовах політичної нестабільності та культурної взаємодії.

## ЛІТЕРАТУРА

- Абызова, Е. Н., Бырня, П. П., Нудельман, А. А. 1981. *Древности Старого Орхоя. Золотоордынский период*. Кишинёв: Штиинца.
- Айбабина, Е. А. 2005. Керамика из раскопок золотоордынского поселения близ Феодосии. В: Бочаров, С. Г., Мьц, В. Л. (ред.). *Поливная керамика Средиземноморья и Причерноморья X—XVIII вв.* I. Киев: Стилос, с. 229-246.
- Беляева, С. А. 1982. *Южнорусские земли во второй половине XIII—XIV вв. (по материалам археологических исследований)*. Киев: Наукова думка.
- Беляева, С. О., Кубишев, А. И. 1995. *Поселення Дніпровського Лівобережжя X—XV ст. (за матеріалами поселень поблизу сіл Комарівка та Озаричі)*. Київ: Наукова думка.
- Біляева, С. 2012. *Слов'янські та тюркські світи в Україні. З історії взаємин у XIII—XVIII ст.* Київ: Університет «Україна».
- Борисенок, Ю. А. (ред.). 2012. *Древняя Русь. Книга первая*. Москва: Родина Медиа.
- Брайчевський, М. 1971. Перспективи дослідження українських старожитностей XIV—XVIII ст. *Середні віки на Україні*, 1, с. 20-31.
- Булатов, Н. М. 1976. Классификация красноглиняной поливной керамики золотоордынских городов. В: Смирнов, А. П., Фёдоров-Давыдов, Г. А. (ред.). *Средневековые памятники Поволжья*. Москва: Наука, с. 73-107.
- Бычкова, М. Е. 2012. *Русско-литовская знать XV—XVII вв. Источниковедение. Генеалогия. Геральдика*. Москва: Квадрига.
- Виноградская, Л. И. 2003. Новгород-Северский в XIII—XV вв. (по историко-археологическим данным). *Археологичний літопис Лівобережної України*, 12—13, с. 180-182.
- Виноградська, Л. І. 1988. До питання про хронологію середньовічної кераміки з Новгорода-Сіверського. *Археологія*, 61, с. 47-57.
- Волков, И. В. 1989. Импортная амфорная тара золотоордынского города Азака. В: Фёдоров-Давыдов, Г. А. (ред.). *Северное Причерноморье и Поволжье о взаимоотношениях Востока и Запада в XII—XVI вв.* Ростов-на-Дону: Ростовский университет, с. 85-102.
- Волков, И. В. 1996. Амфоры Новгорода Великого и некоторые заметки о византийско-русской торговле вином. *Новгород и Новгородская земля. История и археология*, 10: Материалы научной конференции, Новгород, 23—25 января 1996 г., с. 90-103.
- Волков, И. В. 2001. Трапезундские керамические клейма. В: Паршина, Е. А. (ред.). *Морская торговля в Северном Причерноморье*. Киев: Стилос, с. 202-215.
- Волков, И. В. 2005. Амфоры Новгорода: хронология и распределение в слое. *Новгород и Новгородская земля. История и археология*, 19: Материалы научной конференции, Великий Новгород, 18—20 января 2005 г., с. 145-163.
- Вортман, Д., Гордієнко, Я., Майров, М. 2018. *Terra Usciana. Историчний атлас України і сусідніх земель. Від кімерійців до сьогодні*. Харків: Клуб сімейного дозвілля.
- Гейко, А. В., Литвиненко, Т. М. 2001. До питання про визначення температури випалювання посуду роменської культури. *Археологичний літопис Лівобережної України*, 1 (9), с. 47-48.
- Герцен, А. Г., Науменко, В. Е. 2005. Поливная керамика из раскопок цитадели Мангупа. В: Бочаров, С. Г., Мьц, В. Л. (ред.). *Поливная керамика Средиземноморья и Причерноморья X—XVIII вв.* I. Киев: Стилос, с. 257-287.
- Герцен, А. Г., Науменко, В. Е. 2009. Октагональная церковь Мангупской цитадели по данным археологических исследований 1997—1999 гг.: планировка, стратиграфия, хронология. *Античная древность и средние века*, 39: К 60-летию д. и. н., профессора В. П. Степаненко, с. 423-466.
- Голубовский, П. В. 1881. *История Северной земли до половины XIV в.* Киев: Университетская типография.
- Грушевський, М. С. 1992. *Історія України—Руси*. II: XI—XIII віки. Київ: Наукова думка.
- Грушевський, М. С. 1995. *Історія України—Руси*. VII: Козацькі часи — до року 1625. Київ: Наукова думка.
- Довженко, В. О. 1978. Среднее Поднепровье после татаро-монгольского нашествия. В: Николаева, Т. В. (ред.). *Древняя Русь и славяне*. Москва: Наука, с. 76-82.
- Евглевский, А. В., Потемкина, Т. М. 2000. О некоторых видах гончарной керамики у восточноевропейских номадов развитого средневековья. *Степи Европы в эпоху Средневековья*, 1, с. 209-226.
- Егоров, В. Л. 1985. *Историческая география Золотой Орды в XIII—XIV вв.* Москва: Наука.
- Ельников, М. 2001а. Памятники периода Золотой Орды Нижнего Поднепровья: история изучения, итоги и перспективы. *Татарская археология*, 8—9, с. 142-187.
- Ельников, М. В. 2001b. *Средневековый могильник Мамай-Сурка (по материалам исследований 1989—1992 гг.)*. I. Запорожье: ЗГУ.
- Ельников, М. В. 2006. *Средневековый могильник Мамай-Сурка (по материалам исследований 1993—1994 гг.)*. II. Запорожье: ЗГУ.
- Ельников, М. В. 2008. *Золотоордынські часи на українських землях*. Київ: Наш час.
- Зарецкий, И. А. 1912. Результаты пробной раскопки в урочище Мечеть, Кобелякского у. *Труды Полтавской учёной архивной комиссии*, IX, с. 111-120.
- Івакін, Г. 1996. *Історичний розвиток Києва XIII — середина XVI ст.* Київ: Наукова думка.
- Капустін, К. М. 2010. Київська земля в середині XIII—XV ст. *Археологія*, 3, с. 47-54.
- Коваль, В. Ю. 2003. Амфоры византийского культурного круга в средневековой Руси (X—XIII вв.). В: Макаров, Н. А., Чернецов, А. В. (ред.). *Русь у XIII веке. Древности тёмного времени*. Москва: Наука, с. 340-360.
- Коваль, В. Ю. 2010. *Керамика Востока на Руси IX—XVII вв.* Москва: Наука.
- Козак, О. Д. 2016. Чоловічі поховання Глинського городища постмонгольського часу. Результати антропологічного дослідження 2016 року. *Археологічні дослідження Більського городища 2016*, с. 154-161.
- Козырь, И. А., Боровик, Т. Д. 2017. Поливная керамика Торговицкого археологического комплекса периода Золотой Орды. В: Бочаров, С. Г. (ред.). *Поливная керамика Средиземноморья и Причерноморья X—XVIII вв.* 2. Казань; Кишинёв: Stratum plus, Высшая антропологическая школа, с. 335-352.
- Котенко, В. В., Пуголовко, Ю. О. 2013. З досвіду проведення науково-рятвних досліджень Глинського археологічного комплексу. *Старожитності Лівобережного Подніпров'я 2013*, с. 121-125.
- Кравченко, А. А. 1986. *Средневековый Белгород на Днестре (конец XIII — XIV в.)*. Киев: Наукова думка.
- Крупский, Н. К., Полупан, Н. И. (ред.). 1979. *Атлас почв Украинской ССР*. Киев: Урожай.
- Кучера, М. П. 1962. Древноруське городище в хут. Миклашевському. *Археологія*, XIV, с. 89-108.

- Ляскоронский, В. Г. 1903. *История Переяславской земли с древнейших времён до половины XIII столетия*. Киев: Гирич Н. А.
- Ляскоронский, В. Г. 1907. *Русские походы в степи в удельно-вечевое время и поход князя Витовта на татар у 1399 году*. Санкт-Петербург: Сенатская типография.
- Маринич, О. М. (ред.). 1993. *Географічна енциклопедія України*. 3: П—Я. Київ: «Українська енциклопедія» ім. М. П. Бажана.
- Масловский, А. Н. 2012. Начало производства поливной керамики в Юго-Восточном Крыму в последней четверти XIII — первой половине XIV в. *Филология и культура*, 27 (1), с. 192-196.
- Масловский, А. Н. 2017. Восточнокрымский поливной импорт у золотоордынском Азаке. Вопросы хронологии. В: Бочаров, С. Г. (ред.). *Поливная керамика Средиземноморья и Причерноморья X—XVIII вв.* 2. Казань; Кишинёв: Stratum plus, Высшая антропологическая школа, с. 455-490.
- Моця, О. П. 2012. Синьоводська битва та її наслідки в контексті історії середньовічної Європи. *Український історичний журнал*, 2, с. 4-10.
- Моця, О. П. 2017. Золотоординські «темні» віки на землях південної Русі: історично-археологічний контекст. *Археологія*, 2, с. 24-37.
- Огуй, О. 2011. Таємничі «рублі фряжського сребра» та інші рублі на території Молдавського князівства (1388—1475). *Спеціальні історичні дисципліни*, 19, с. 209-223.
- Оногда, О. 2012. Північно-східні елементи в київських керамічних комплексах XV ст. *Могилянська читання 2011*, с. 423-428.
- Падалка, Л. В. 1914. *Прошлое Полтавской территории и её заселение: Исследование и материалы*. Полтава: Полтавская учёная архивная комиссия.
- Перевозчиков, В. И. 1990. Гончарный комплекс в раскопе по ул. Комсомольской. *Историко-археологические исследования в городе Азове и на Нижнем Дону в 1989 году*, 9, с. 117-135.
- Полевой, Л. Л. 1969. *Городское гончарство Пруто-Днестровья в XIV веке*. Кишинев: АН МССР.
- Полякова, Г. Ф. 1996. Изделия из цветных и драгоценных металлов. В: Фёдоров-Давыдов, Г. А. (ред.). *Город Болгар: ремесло металлургов, кузнецов, литейщиков*. Казань: ИЯЛИ им. Г. Ибрагимова, с. 154-257.
- Пуголюков, Ю. О. 2012а. Дослідження на посаді Глинського городища. *Археологічні дослідження в Україні в 2011 р.*, с. 370-371.
- Пуголюков, Ю. О. 2012б. Глинський археологічний комплекс результати та перспективи досліджень. В: Супруненко, О. Б. (ред.). *Феномен Більського городища: дослідження, збереження та популяризація найбільшої в Європі пам'ятки раннього залізного віку*. Полтава: Техсервіс, с. 75-80.
- Пуголюков, Ю. О. 2013. Дослідження Глинського археологічного комплексу. *Археологічні дослідження в Україні в 2012 р.*, с. 271-272.
- Пуголюков, Ю. О. 2014. Дослідження Глинського археологічного комплексу у 2013 р. *Археологічні дослідження в Україні в 2013 р.*, с. 213-214.
- Пуголюков, Ю. О. 2017. Ковальська майстерня післямонгольського часу з Глинського археологічного комплексу в Поворсклі. *Археологія*, 3, с. 128-136.
- Пуголюков, Ю. О. 2020. Роботи на Глинському археологічному комплексі. *Археологічні дослідження в Україні в 2018 р.*, с. 162-163.
- Пуголюков, Ю. О. 2021. Житло пізньосередньовічного часу з Глинського археологічного комплексу. *Археологія й давня історія України*, 1 (38), с. 157-167.
- Пуголюков, Ю. О. 2024. Дослідження Глинського археологічного комплексу у 2023 році. *Археологічні дослідження Більського городища 2023*, с. 158-183.
- Пуголюков, Ю. О., Володарець-Урбанович, Я. В., Горбаненко, С. А., Сергеева, М. С., Яніш, Є. Ю. 2015. Міждисциплінарні дослідження Глинського археологічного комплексу у 2014 році. *Археологічні дослідження Більського городища 2014*, с. 107-128.
- Пуголюков, Ю. О., Володарець-Урбанович, Я. В., Горбаненко, С. А., Сергеева, М. С., Яніш, Є. Ю. 2016. Міждисциплінарні дослідження Глинського археологічного комплексу у 2015 р. *Археологічні дослідження Більського городища 2015*, с. 103-127.
- Пуголюков, Ю. О., Володарець-Урбанович, Я. В., Горбаненко, С. А., Сергеева, М. С. 2017. Міждисциплінарні дослідження Глинського археологічного комплексу у 2016 р. *Археологічні дослідження Більського городища 2016*, с. 105-121.
- Пуголюков, Ю. О., Горбаненко, С. А., Сергеева, М. С., Яніш, Є. Ю. 2015. Палеоекологія околиць Глинського археологічного комплексу у XIII—XIV ст. *Археологія*, 4, с. 109-128.
- Пуголюков, Ю. О., Кушнір, А. С. 2022. Дослідження поселенської структури Глинського археологічного комплексу за допомогою технології LiDAR. *Археологія й давня історія України*, 3 (44), с. 444-455. <https://doi.org/10.37445/adiu.2022.03.29>
- Пуголюков, Ю. О., Шапорда, О. М. 2021. Дослідження Глинського археологічного комплексу у 2020 році. *Археологічні дослідження Більського городища 2020*, с. 147-153.
- Пятницький, С. С., Изюмский, П. П. 1966. *Леса Украинской ССР*. В: Жуков, А. Б. (ред.). *Леса СССР*. 3: Леса юга Европейской части СССР и Закавказья. Москва: Наука, с. 140-232.
- Романчук, А. И., Сазанов, А. В., Седикова, Л. В. 1995. *Амфоры из комплексов византийского Херсона*. Екатеринбург: Уральский университет.
- Романчук, Л. И., Перевозчиков, В. И. 1990. Глазурованная керамика из Азова: Херсоно-Азакские параллели в орнаментике. *Античная древность и средние века*, 25: Византия и сопредельный мир, с. 94-135.
- Рудинський, М. 1928. *Археологічні збірки Полтавського музею*. В: Бендеровський, В., Риженко, Я., Гавриленко, М. (ред.). *Збірник, присвячений 35-річчю Музею*. І. Полтава: Полтава-Поліграф, с. 2962.
- Рябцева, С. С. 2015. О древнерусских венцах из пластинчатых бляшек в контексте формирования ювелирных уборов XII—XIV веков. В: Киджи, В. В., Поскачева, И. В., Царёв, Н. В. (сост.). *Ювелирное искусство и материальная культура*. Санкт-Петербург: Государственный Эрмитаж, с. 236-245.
- Сазонов, А. В. 2005. К вопросу о комплексе XIV века из портового района Херсонеса. *Причерноморье в средние века*, 6, с. 195-213.
- Седова, М. В. 1981. *Ювелирные изделия Древнего Новгорода (X—XV вв.)*. Москва: Наука.
- Сергеева, М. С. 2014. Сировинна база давньоруської деревообробки (за матеріалами Південної Русі). В: *Проблеми історії та археології України. Матеріали IX Міжнародної научної конференції (Харків 30—31 жовтня 2014 г.)*. Харків: НТМТ, с. 56-57.
- Супруненко, О. Б., Приймак, В. В., Мироненко, К. М. 2004. *Старожитності золотоординського часу Дніпровського Лівобережжя*. Київ; Полтава: Археологія.
- Сухобоков, О. В., Юренко, С. П. 2019. *Давній Путивль*. Київ; Суми: Університетська книга.
- Тесленко, И. Б. 2021. *Керамика Крыма XV века*. Киев: ИА НАН Украины.

- Федоровський, О. 1928. Рештки культури татар Золотої Орди на Україні. *Східний світ*, 2, с. 288-289.
- Черкас, Б. 2014. *Західні володіння Улусу Джучи: політична історія, територіально-адміністративний устрій, економіка, міста (XIII—XIV ст.)*. Київ: Інститут історії України НАН України.
- Черкас, Б. В. 2011. Улус Манкерман: спроба реконструкції. *Україна в Центрально-Східній Європі*, 11, с. 162-166.
- Шабульдо, Ф. М. 2005. Чи існував ярлик Мамає на українські землі? (До постановки проблеми). В: Шабульдо, Ф. М. (ред.). *Синьводська проблема в новітніх дослідженнях*. Київ: Інститут історії НАН України, с. 100-122.
- Щербаковський, В. М. 1913. Раскопки в урочище «Мечеть» возле м. Кишеньки Кобелякского уезда, Полтавской губ. *Ежегодник Естественного-Исторического Музея Полтавского губернского земства*, 1, с. 1-8.
- Юра, Р. О. 1971. Завдання вивчення пізньосередньовічних пам'яток України. *Середні віки на Україні*, 1, с. 31-40.
- Bitner-Wróblewska, A. (ed.). 2002. *Kernavė — litewska Troja. Katalog wystawy ze zbiorów Państwowego Muzeum-Rezerwatu Archeologii i Historii w Kernawė, Litwa*. Warszawa: Państwowe Muzeum Archeologiczne.
- Günşenin, N. 1990. *Les amphores Byzantines (X<sup>e</sup>—XIII<sup>e</sup> siècles): typologie, production, circulation d'après les collections turques*. PhD Diss. Paris: Université Paris I (Panthéon-Sorbonne).
- Günşenin, N. 1993. Ganos: Centre de Production d'Amphores à l'Époque Byzantine. *Anatolia Antiqua*, II, p. 193-201.
- Jabłonowski, A. (ed.). 1894. *Polska XVI wieku pod względem geograficzno-statystycznym*. X: Ziemia ruskie. Ukraina (Kijów — Braclaw), II. Źródła dziejowe, XXI. Warszawa: Skład główny w księgarni Gebethnera i Wolffa.
- Kryczyński, S. 1934. Początki rodu książąt Glińskich. In: *Prace historyczne w 30-lecie działalności profesorskiej Stanisława Zakrzewskiego*. Lwów: Komitet Byłych Uczni z Zasiłkiem Ministerstwa W. R. i O. P., s. 399-410.
- Svetikas, E. 2009. *Lietuvos Didžiosios Kunigaikštystės christianizacija XIV a. pab. — XV a.: archeologiniai radiniai su krikščioniškais simboliais*. 1. Vilnius: Diemedžio leidykla.
- Teslenko, I., Džhanov, O. 2024. Production of Glazed Ceramics in South-Eastern Crimea. Historical Background and Archaeological Context. *Cercetări Arheologice*, 31 (2), p. 575-636. <https://doi.org/10.46535/ca.31.2.17>
- Velius, G. 2001. XIII—XIV a. Kernavės kapinyno apgalviai. *Lietuvos archeologija*, 21, p. 383-398.
- Vroom, J. 2005. *Byzantine to Modern Pottery in the Aegean: An Introduction and Field Guide*. Bijleveld: Parnassus.
- Biliaieva, S. 2012. *Slov'ianski ta tiurkski svity v Ukraini. Z istorii vzaiemyn u XIII—XVIII st.* Kyiv: Universytet «Ukraina».
- Borisenok, Iu. A. (red.). 2012. *Drevniaia Rus. Kniga pervaia*. Moskva: Rodina Media.
- Braichevskiy, M. 1971. Perspektivy doslidzhennia ukrainskykh starozhytosti XIV—XVIII st. *Seredni viki na Ukraini*, 1, s. 20-31.
- Bulatov, N. M. 1976. Klassifikatsiia krasnoglinianoi polivnoi keramiki zolotoordynskikh gorodov. In: Smirnov, A. P., Fedorov-Davydov, G. A. (red.). *Srednevekoveye pamiatniki Povolzhia*. Moskva: Nauka, s. 73-107.
- Bychkova, M. E. 2012. *Russko-litovskaia znat XV—XVII vv. Istochnikovedenie. Genealogiia. Geraldika*. Moskva: Kvadriga.
- Vinogradskaiia, L. I. 2003. Novgorod-Severskii v XIII—XV vv. (po istoriko-arkheologicheskim dannym). *Arkheolohichnyi litopys Livoberezhnoi Ukrainy*, 12—13, s. 180-182.
- Vynohrodska, L. I. 1988. Do pytannia pro khronolohiiu serednovichnoi keramiki z Novhoroda-Siverskoho. *Arkheolohiia*, 61, s. 47-57.
- Volkov, I. V. 1989. Importnaia amfornaia tara zolotoordynskogo goroda Azaka. In: Fedorov-Davydov, G. A. (red.). *Severnoe Prichernomorie i Povolzhe o vzaimootnosheniakh Vostoka i Zapada v XII—XVI vv.* Rostov-na-Donu: Rostovskii universitet, s. 85-102.
- Volkov, I. V. 1996. Amfory Novgoroda Velikogo i nekotorye zametki o vizantiisko-russkoi torgovle vinom. *Novgorod i Novgorodskaia zemlia. Istorii i arkheologiia*, 10: Materialy nauchnoi konferentsii, Novgorod, 23—25 ianvaria 1996 g., s. 90-103.
- Volkov, I. V. 2001. Trapezundske keramicheskie kleima. In: Parshina, E. A. (red.). *Morskaia torgovlia v Severnom Prichernomorie*. Kiev: Stilos, s. 202-215.
- Volkov, I. V. 2005. Amfory Novgoroda: khronologiia i raspredelenie v sloe. In: Ianin, V. L. (red.). *Novgorod i Novgorodskaia zemlia. Istorii i arkheologiia*, 19: Materialy nauchnoi konferentsii, Velikii Novgorod, 18—20 ianvaria 2005 g., s. 145-163.
- Vortman, D., Hordiienko, Ya., Mairov, M. 2018. *Terra Ucraina. Istorychnyi atlas Ukrainy i susidnykh zemel. Vid kimeriitsiv do sohodennia*. Kharkiv: Klub simeinoho dozvillia.
- Heiko, A. V., Lytvynenko, T. M. 2001. Do pytannia pro vyznachennia temperatury vypaluvannia posudu romenskoï kultury. *Arkheolohichnyi litopys Livoberezhnoi Ukrainy*, 1 (9), s. 47-48.
- Gertsen, A. G., Naumenko, V. E. 2005. Polivnaia keramika iz raskopok tsitadeli Mangupa. In: Bocharov, S. G., Myts, V. L. (red.). *Polivnaia keramika Sredizemnomoria i Prichernomoria X—XVIII vv.* I. Kiev: Stilos, s. 257-287.
- Gertsen, A. G., Naumenko, V. E. 2009. Oktagonalnaia tserkov Mangupskoi tsitadeli po dannym arkheologicheskikh issledovanii 1997—1999 gg.: planirovka, stratigrafia, khronologiia. *Antichnaia drevnost i srednie veka*, 39: K 60-letiiu d. i. n., professora V. P. Stepanenko, s. 423-466.
- Golubovskii, P. V. 1881. *Istoriia Severskoi zemli do poloviny XIV v.* Kiev: Universitetskaia tipografiia.
- Hrushevskiy, M. S. 1992. *Istoriia Ukrainy—Rusy*. II: XI—XIII viki. Kyiv: Naukova dumka.
- Hrushevskiy, M. S. 1995. *Istoriia Ukrainy—Rusy*. VII: Kozatski chasy — do roku 1625. Kyiv: Naukova dumka.
- Dovzhenok, V. O. 1978. Srednee Podneprove posle tataromongolskogo nashestviia. In: Nikolaeva, T. V. (red.). *Drevniaia Rus i slaviane*. Moskva: Nauka, s. 76-82.
- Evglevskii, A. V., Potemkina, T. M. 2000. O nekotorykh vidakh goncharnoi keramiki u vostochnoevropeiskikh nomadov razvitogo srednevekovia. *Stepi Evropy v epokhu Srednevekovia*, 1, s. 209-226.
- Egorov, V. L. 1985. *Istoriicheskaia geografiia Zolotoi Ordy v XIII—XIV vv.* Moskva: Nauka.
- Elnikov, M. 2001a. Pamiatniki perioda Zolotoi Ordy Nizhnego Podneprovia: istoriia izuchenii, itogi i perspektivy. *Tatarskaia arkheologiia*, 8—9, s. 142-187.
- Elnikov, M. V. 2001b. *Srednevekovi mogilnik Mamai-Surka (po materialam issledovanii 1989—1992 gg.)*. I. Zaporozhe: ZGU.
- Elnikov, M. V. 2006. *Srednevekovi mogilnik Mamai-Surka (po materialam issledovanii 1993—1994 gg.)*. II. Zaporozhe: ZGU.
- Yelnykov, M. V. 2008. *Zolotoordynski chasy na ukrainskykh zemliakh*. Kyiv: Nash chas.

## REFERENCES

- Abyzova, E. N., Byrnia, P. P., Nudelman, A. A. 1981. *Drevnosti Starogo Orkheia. Zolotoordynskii period*. Kishinev: Shtiintsa.
- Aibabina, E. A. 2005. Keramika iz raskopok zolotoordynskogo poseleniia bliz Feodosii. In: Bocharov, S. G., Myts, V. L. (red.). *Polivnaia keramika Sredizemnomoria i Prichernomoria X—XVIII vv.* I. Kiev: Stilos, s. 229-246.
- Beliaeva, S. A. 1982. *Iuzhnorusskie zemli vo vtoroi polovine XIII — XIV vv. (po materialam arkheologicheskikh issledovani)*. Kiev: Naukova dumka.
- Biliaieva, S. O., Kubyshev, A. I. 1995. *Poselennia Dniprovskoho Livoberezhzhia X—XV st. (za materialamy poselen poblyzu sil Komarioka ta Ozarychi)*. Kyiv: Naukova dumka.

- Zaretskii, I. A. 1912. Rezultaty probnoi raskopki v urochishche Mechet, Kobeliakskogo u. *Trudy Poltavskoi uchenoi arkhivnoi komissii*, IX, s. 111-120.
- Ivakin, H. 1996. *Istorychnyi rozvytok Kyieva XIII — sere-dyna XVI st.* Kyiv: Naukova dumka.
- Kapustin, K. M. 2010. Kyivska zemlia v seredyni XIII—XV st. *Arkheolohiia*, 3, s. 47-54.
- Koval, V. Iu. 2003. Amfory vizantiiskogo kulturnogo kruga v srednevekovoi Rusi (X—XIII vv.). In: Makarov, N. A., Chernetsov, A. V. (red.). *Rus u XIII veke. Drevnosti temnogo vremenii*. Moskva: Nauka, s. 340-360.
- Koval, V. Iu. 2010. *Keramika Vostoka na Rusi IX—XVII vv.* Moskva: Nauka.
- Kozak, O. D. 2016. Cholovichi pokhovannia Hlynskoho horodyshcha postmonholskoho chasu. Rezultaty antropolo-hichnoho doslidzhennia 2016 roku. *Arkheolohichni doslidzhen-nia Bilskoho horodyshcha 2016*, s. 154-161.
- Kozyr, I. A., Borovik, T. D. 2017. Polivnaia keramika Torgo-vitskogo arkheologicheskogo kompleksa perioda Zolotoi Ordy. In: Bocharov, S. G. (red.). *Polivnaia keramika Sredizemnomoria i Prichernomoria X—XVIII vv.* 2. Kazan; Kishinev: Stratum plus, Vysshiaia antropologicheskaia shkola, s. 335-352.
- Kotenko, V. V., Puholovok, Yu. O. 2013. Z dosvidu proveden-nia naukovo-riativnykh doslidzhen Hlynskoho arkheolohich-noho kompleksu. *Starozhytnosti Livoberezhnoho Podniprov'ia 2013*, s. 121-125.
- Kravchenko, A. A. 1986. *Srednevekovyi Belgorod na Dnes-tre (konets XIII — XIV v.)*. Kiev: Naukova dumka.
- Krupskii, N. K., Polupan, N. I. (red.). 1979. *Atlas pochv Ukrainiskoi SSR*. Kiev: Urozhai.
- Kuchera, M. P. 1962. Drevnoruske horodyshche v khut. Mykshashevskomu. *Arkheolohiia*, XIV, s. 89-108.
- Liaskoronskii, V. G. 1903. *Istoriia Pereiaslavskoi zemli s drev-neishikh vremen do poloviny XIII stoletii*. Kiev: Girich N. A.
- Liaskoronskii, V. G. 1907. *Russkie pokhody v stepi v udel-no-vechevye vremena i pokhod kniazia Vitovta na tatar u 1399 godu*. Sankt-Peterburg: Senatskaia tipografiia.
- Marynych, O. M. (red.). 1993. *Heohrafichna entsyklopediia Ukrainy*. 3: P—Ia. Kyiv: «Ukrainska entsyklopediia» im. M. P. Bazhana.
- Maslovskii, A. N. 2012. Nachalo proizvodstva polivnoi keramiki v Iugo-Vostochnom Krymu v poslednei chetverti XIII — pervoi polovine XIV v. *Filologii i kultura*, 27 (1), s. 192-196.
- Maslovskii, A. N. 2017. Vostochnokrymskii polivnoi im-port u zolotoordynskom Azake. Voprosy khronologii. In: Bo-charov, S. G. (red.). *Polivnaia keramika Sredizemnomoria i Prichernomoria X—XVIII vv.* 2. Kazan; Kishinev: Stratum plus, Vysshiaia antropologicheskaia shkola, s. 455-490.
- Motsia, O. P. 2012. Synovodska bytva ta yii naslidky v konteksti istorii serednovichnoi Yevropy. *Ukrainskyi istorychnyi zhurnal*, 2, s. 4-10.
- Motsia, O. P. 2017. Zolotoordynski «temni» viky na zem-liakh pivdennoi Rusi: istorychno-arkheolohichni kontekst. *Arkheolohiia*, 2, s. 24-37.
- Ohui, O. 2011. Taiemnychi «rubly friazhskoho serebra» ta inshi rubli na terytorii Moldavskoho kniazivstva (1388—1475). *Spetsialni istorychni dystsypliny*, 19, s. 209-223.
- Onohda, O. 2012. Pivnichno-skhidni elementy v kyivskykh keramichnykh kompleksakh XV st. *Mohylianski chytannia 2011*, s. 423-428.
- Padalka, L. V. 1914. *Proshloe Poltavskoi territorii i ee zase-lenie: Issledovanie i materialy*. Poltava: Poltavskaia uchenaiia arkhivnaia komissiiia.
- Perevozchikov, V. I. 1990. Goncharnyi kompleks v raskope po ul. Komsomolskoi. *Istorko-arkheologicheskie issledovaniia v gorode Azove i na Nizhnem Donu v 1989 godu*, 9, s. 117-135.
- Polevoi, L. L. 1969. *Gorodskoe goncharstvo Pruto-Dnestro-via v XIV veke*. Kishinev: AN MSSR.
- Poliakova, G. F. 1996. Izdeliia iz tsvetnykh i dragotsen-nykh metallov. In: Fedorov-Davydov, G. A. (red.). *Gorod Bol-gar: remeslo metallurgov, kuznetsov, liteishchikov*. Kazan: IIALI im. G. Ibragimova, s. 154-257.
- Puholovok, Yu. O. 2012a. Doslidzhennia na posadi Hlyn-skoho horodyshcha. *Arkheolohichni doslidzhennia v Ukraini v 2011 r.*, s. 370-371.
- Puholovok, Yu. O. 2012b. Hlynskyi arkheolohichniy kom-pleks rezultaty ta perspektyvy doslidzhen. In: Suprunenko, O. B. (red.). *Fenomen Bilskoho horodyshcha: doslidzhennia, zbe-rezhennia ta populiaryzatsiia naibilshoi v Yevropi pam'iatky rannoho zaliznogo viku*. Poltava: Tekhservis, s. 75-80.
- Puholovok, Yu. O. 2013. Doslidzhennia Hlynskoho arke-olohichnoho kompleksu. *Arkheolohichni doslidzhennia v Ukraini v 2012 r.*, s. 271-272.
- Puholovok, Yu. O. 2014. Doslidzhennia Hlynskoho arke-olohichnoho kompleksu u 2013 r. *Arkheolohichni doslidzhen-nia v Ukraini v 2013 r.*, s. 213-214.
- Puholovok, Yu. O. 2017. Kovalska maisternia pisliamon-holskoho chasu z Hlynskoho arkheolohichnoho kompleksu v Povorskli. *Arkheolohiia*, 3, s. 128-136.
- Puholovok, Yu. O. 2020. Roboty na Hlynskomu arkheolo-hichnomu kompleksi. *Arkheolohichni doslidzhennia v Ukraini v 2018 r.*, s. 162-163.
- Puholovok, Yu. O. 2021. Zhytlo piznoserednovichnoho chasu z Hlynskoho arkheolohichnoho kompleksu. *Arkheolo-hiia y davnii istoriia Ukrainy*, 1 (38), s. 157-167.
- Puholovok, Yu. O. 2024. Doslidzhennia Hlynskoho arkheolohichnoho kompleksu u 2023 rotsi. *Arkheolohichni doslidzhennia Bilskoho horodyshcha 2023*, s. 158-183.
- Puholovok, Yu. O., Volodarets-Urbanovych, Ya. V., Hor-banenko, S. A., Serhieieva, M. S., Yanish, Ye. Yu. 2015. Mizh-dystsyplinarni doslidzhennia Hlynskoho arkheolohichnoho kompleksu u 2014 rotsi. *Arkheolohichni doslidzhennia Bil-skoho horodyshcha 2014*, s. 107-128.
- Puholovok, Yu. O., Volodarets-Urbanovych, Ya. V., Hor-banenko, S. A., Serhieieva, M. S., Yanish, Ye. Yu. 2016. Mizh-dystsyplinarni doslidzhennia Hlynskoho arkheolohichnoho kompleksu u 2015 r. *Arkheolohichni doslidzhennia Bilskoho horodyshcha 2015*, s. 103-127.
- Puholovok, Yu. O., Volodarets-Urbanovych, Ya. V., Hor-banenko, S. A., Serhieieva, M. S. 2017. Mizhdystsyplinarni doslidzhennia Hlynskoho arkheolohichnoho kompleksu u 2016 r. *Arkheolohichni doslidzhennia Bilskoho horodyshcha 2016*, s. 105-121.
- Puholovok, Yu. O., Horbanenko, S. A., Serhieieva, M. S., Yanish, Ye. Yu. 2015. Paleoeokolohiia okolyts Hlynskoho arkheolohichnoho kompleksu u XIII—XIV st. *Arkheolohiia*, 4, s. 109-128.
- Puholovok, Yu. O., Kushnir, A. S. 2022. Doslidzhennia poselen-skoi struktury Hlynskoho arkheolohichnoho kompleksu za dopomohou tekhnolohii LiDAR. *Arkheolohiia y davnii istoriia Ukrainy*, 3 (44), s. 444-455. <https://doi.org/10.37445/adiu.2022.03.29>
- Puholovok, Yu. O., Shaporda, O. M. 2021. Doslidzhennia Hlynskoho arkheolohichnoho kompleksu u 2020 rotsi. *Arkheolo-hichni doslidzhennia Bilskoho horodyshcha 2020*, s. 147-153.
- Piatnitskii, S. S., Iziumskii, P. P. 1966. Lesa Ukrainiskoi SSR. In: Zhukov, A. B. (red.). *Lesy SSSR*. 3: Lesa iuga Evro-peiskoi chasti SSSR i Zakavkazia. Moskva: Nauka, s. 140-232.
- Romanchuk, A. I., Sazanov, A. V., Sedikova, L. V. 1995. *Amfory iz kompleksov vizantiiskogo Khersona*. Ekaterinburg: Ural'skii universitet.
- Romanchuk, L. I., Perevozchikov, V. I. 1990. Glazurovan-naia keramika iz Azova: Khersono-Azakske paralleli v orna-mentike. *Antichnaia drevnost i srednie veka*, 25: Vizantiia i sopredelnyi mir, s. 94-135.
- Rudynskiy, M. 1928. Arkheolohichni zbirky Poltavskoho muzeiu. In: Benderovskiy, V., Ryzhenko, Ya., Havrylenko, M. (red.). *Zbirnyk, prysviacheniy 35-richchiu Muzeiu*. I. Poltava: Poltava-Polihraf, s. 2962.
- Riabtseva, S. S. 2015. O drevnerusskikh ventsakh iz plastin-chatykh bliashek v kontekste formirovaniia i uvelirnykh uborov XII—XIV vekov. In: Kidzhi, V. V., Poskacheva, I. V., Tsarev, N. V. (sost.). *Iuvelirnoe iskusstvo i materialnaia kultura*. Sankt-Peterburg: Gosudarstvennyi Ermitazh, s. 236-245.
- Sazonov, A. V. 2005. K voprosu o komplekse XIV veka iz portovogo raiona Khersonesa. *Prichernomorie v srednie veka*, 6, s. 195-213.
- Sedova, M. V. 1981. *Iuvelirnye izdeliia Drevnego Novgoro-da (X—XV vv.)*. Moskva: Nauka.
- Serhieieva, M. S. 2014. Syrovynna baza davnoruskoj dere-voobrobky (za materialamy Pivdennoi Rusi). In: *Problemy istorii i arkheologii Ukrainy. Materialy IX Mezhdunarodnoi nauchnoi konferentsii (Kharkov 30—31 oktiabria 2014 g.)*. Kharkov: NTMT, s. 56-57.
- Suprunenko, O. B., Pryimak, V. V., Myronenko, K. M. 2004. *Starozhytnosti zolotoordynskoho chasu Dniprovskoho Livoberezhzhia*. Kyiv; Poltava: Arkheolohiia.

Sukhobokov, O. V., Yurenko, S. P. 2019. *Davnii Putyvl*. Kyiv; Sumy: Universytetska knyha.

Teslenko, I. B. 2021. *Keramika Kryma XV veka*. Kiev: IA NAN Ukrainy.

Fedorovskiy, O. 1928. Reshtky kultury tatar Zolotoi Ordy na Ukraini. *Skhidni svit*, 2, s. 288-289.

Cherkas, B. 2014. *Zakhidni volodinnia Ulusu Dzhuchy: politychna istoriia, terytorialno-administratyvnyi ustroi, ekonomika, mista (XIII—XIV st.)*. Kyiv: Instytut istorii Ukrainy NAN Ukrainy.

Cherkas, B. V. 2011. Ulus Mankerman: sprobа rekonstrukt-sii. *Ukraina v Tsentralno-Skhidni Yevropi*, 11, s. 162-166.

Shabuldo, F. M. 2005. Chy isnuvav yarlyk Mamaia na ukrainski zemli? (Do postanovky problemy). In: Shabuldo, F. M. (red.). *Synovodska problema v novitnikh doslidzhenniakh*. Kyiv: Instytut istorii NAN Ukrainy, s. 100-122.

Shcherbakovskii, V. M. 1913. Raskopki v urochishche «Mechet» vozle m. Kishenki Kobeliakskogo uezda, Poltavskoi gub. *Ezhegodnik Estestvenno-Istoricheskogo Muzeia Poltavskogo gubernskogo zemstva*, 1, s. 1-8.

Yura, R. O. 1971. Zavdannia vyvchennia piznoserednovichnykh pam'iatok Ukrainy. *Seredni viky na Ukraini*, 1, s. 31-40.

Bitner-Wróblewska, A. (ed.). 2002. *Kernavė — litewska Troja. Katalog wystawy ze zbiorów Państwowego Muzeum-Rezerwatu Archeologii i Historii w Kernavė, Litwa*. Warszawa: Państwowe Muzeum Archeologiczne.

Günsekin, N. 1990. *Les amphores Byzantines (X<sup>e</sup>—XIII<sup>e</sup> siècles): typologie, production, circulation d'après les collections turques*. PhD Diss. Paris: Université Paris I (Panthéon-Sorbonne).

Günsekin, N. 1993. Ganos: Centre de Production d'Amphores à l'Époque Byzantine. *Anatolia Antiqua*, II, p. 193-201.

Jabłonowski, A. (ed.). 1894. *Polska XVI wieku pod względem geograficzno-statystycznym*. X: Ziemia ruskie. Ukraina (Kijów — Braclaw), II. Źródła dziejowe, XXI. Warszawa: Skład główny w księgarni Gebethnera i Wolffa.

Kryczyński, S. 1934. Początki rodu książąt Glińskich. In: *Prace historyczne w 30-lecie działalności profesorskiej Stanisława Zakrzewskiego*. Lwów: Komitet Byłych Uczni z Zasiłkiem Ministerstwa W. R. i O. P., s. 399-410.

Svetikas, E. 2009. *Lietuvos Didžiosios Kunigaikštystės christianizacija XIV a. pab. — XV a.: archeologiniai radiniai su krikščioniškais simboliais*. 1. Vilnius: Diemedžio leidykla.

Teslenko, I., Dzhhanov, O. 2024. Production of Glazed Ceramics in South-Eastern Crimea. Historical Background and Archaeological Context. *Cercetări Arheologice*, 31 (2), p. 575-636. <https://doi.org/10.46535/ca.31.2.17>

Velius, G. 2001. XIII—XIV a. Kernavės kapinyno apgalviai. *Lietuvos archeologija*, 21, p. 383-398.

Vroom, J. 2005. *Byzantine to Modern Pottery in the Aegean: An Introduction and Field Guide*. Bijleveld: Parnassus.

Yu. Puholovok

## FRONTIER SOCIETY: THE POST-MONGOL POPULATION OF THE HLYNSK ARCHAEOLOGICAL COMPLEX

The systematic analysis of archaeological evidence recovered from the Hlynsk archaeological complex enables the interpretation of this settlement as a representative example of a post-Mongol frontier society, shaped amidst the political and cultural transformations of the late medieval period. Artefactual data indicate a notable continuity and evolution of local traditions rooted in the earlier Kyivan Rus period, accompanied by significant external influences—primarily from the Golden Horde and the Grand Duchy of Lithuania.

This cultural synthesis is most clearly expressed in the material culture of the settlement's inhabitants. Residential structures identified at the site bear strong typological parallels with contemporaneous complexes found across other Dnipro Left Bank settlements—particularly in excavation data from D. Berezovets at the Stan 2 site

near Putyvl, as well as from the Komarivka and Ozarychi sites. In addition to domestic dwellings, evidence of production facilities has also been recorded. Foremost among these is a blacksmith's workshop, whose output—judging by the recovered artefacts—met the settlement's needs in horse-shoeing, weaponry and harness manufacturing, fishing implements, domestic tools, transport fittings, and instruments for artisans such as jewelers and metalworkers. There are also indications of local pottery production and possible amber processing.

The ceramic assemblage is composed predominantly of locally produced kitchenware, complemented by imported storage and tableware. The kitchen ceramics share formal parallels with wares uncovered at Ozarychi and Putyvl (Horodok). The presence of imported vessels — originating from the Azov region, the Black Sea littoral, and Crimea—attests to the persistence of trade connections with these regions. Notably, such items were primarily in the possession of local elites, including amphorae used for the transportation of wine.

Further evidence of intercultural interaction is provided by personal ornaments, particularly female adornments that align with typologies from Lithuanian territories or Bulgar workshops. Silver mirrors characteristic of Golden Horde sites also appear among the artefacts associated with local women.

The Hlynsk complex demonstrates robust economic activity, the existence of specialized craft production, and indicators of social stratification. These are corroborated by numismatic finds of both Western and Eastern origin.

The emergence and development of this settlement may have resulted from favorable conditions, particularly the collaboration of indigenous and incoming elite groups. It is within this context that one may tentatively associate the Hlynsk settlement with one of the centers of territorial control held by the notable princely family of Tatar origin within the Grand Duchy of Lithuania — the Hlynsky family. The multicultural nature of the Hlynsk complex — discernible in the typological diversity of its material culture — reflects intensive interethnic contact typical of frontier zones. As such, the site should be regarded not merely as a local archaeological context but as a representative model of a post-Kyivan Rus frontier society.

In conclusion, the findings from Hlynsk enhance our understanding of sociocultural processes in the borderlands of Eastern Europe during the late 13<sup>th</sup> to early 15<sup>th</sup> centuries. Moreover, they contribute valuable insight into the adaptive strategies employed by the populations of the Intermarium region amid conditions of political volatility and cultural entanglement.

**Keywords:** late Middle Ages, Rus, Golden Horde, Grand Duchy of Lithuania, Dnipro Left Bank, Hlynske archaeological complex, Bilsk microregion, Complex of Sites within the Territory and Surroundings of the Bilsk Hillfort, Hlynske princes.

Одержано 23.05.2025

**ПУГОЛОВОК Юрій**, кандидат історичних наук, ДП «Науково-дослідний центр «Охоронна археологічна служба України» ІА НАН України; Історико-культурний заповідник «Більськ», Полтава, Україна.

**Yurii PUHOLOVOK**, PhD, State Enterprise «Scientific Research Center «Protective Archaeological Service of Ukraine» of Institute of Archaeology, National Academy of Sciences of Ukraine; The Bilsk Historical and Cultural Reserve, Poltava, Ukraine. ORCID: 0000-0002-7610-8005, e-mail: yuriy.puholovok@gmail.com.