

С. Кирильчук

ФІНАЛЬНОПАЛЕОЛІТИЧНА СТОЯНКА ПОПІВЦІ V

У статті представлено результати опрацювання кременевої колекції підйомних матеріалів з багатошарової стоянки Попівці V на Львівщині. Здійснено техніко-типологічний аналіз колекції та виокремлено основні типи артефактів. На підставі проведеного аналізу пам'ятку інтерпретовано як стоянку на виходах сировини періоду фінального палеоліту.

Ключові слова: Волино-Подільська височина, фінальний палеоліт, обробка кременю, свідерська культура, стоянка.

Вступ. Період фінального палеоліту на теренах заходу України ознаменувався складними адаптаційними процесами первісного населення, спричиненими кліматичними змінами кінця плейстоцену. Одні із найбільш помітних свідчень цих змін проявилися у технологічних вдосконаленнях обробки кременю, специфіка яких дозволяє виділяти окремі культурні явища, зокрема свідерську культуру. Важливе значення для розуміння цих процесів має регіон Волино-Подільського пограниччя — зона контакту Малого Полісся та північної частини Подільської височини. Саме тут, поблизу виходів якісної кременевої сировини, концентруються виробничі осередки та стоянки, дослідження яких стало пріоритетним завданням сучасної археології.

Однак, попри значний потенціал регіону, джерельна база фінального палеоліту тут залишається фрагментарною. Значна частина пам'яток відома лише за матеріалами поверхневих зборів, а результати стаціонарних розкопок, проведених упродовж минулих десятиліть,

здебільшого залишаються неопублікованими. Показовим прикладом цього є багатошарова стоянка Попівці V у верхів'ї р. Іква. Відома ще з кінця XIX ст. завдяки Б. Сокальському, пам'ятка стала об'єктом детальніших досліджень лише у 1980-х рр. Археологічні розвідки Д. Чобота та Я. Онищука, а згодом і розкопки, проведені Бродівською експедицією Інституту суспільних наук АН УРСР під керівництвом Р. Грибовича, підтвердили наявність фінальнопалеолітичного горизонту.

На жаль, детальні звіти про розкопки 1985 р. відсутні, а велика частина матеріалів втрачена або розпорошена по фондах різних музейних та наукових установ.

Метою цієї статті є введення до наукового обігу та комплексний техніко-типологічний аналіз колекції кременевих виробів стоянки Попівці V (із фондів Бродівського історико-краєзнавчого музею та Інституту українознавства ім. І. Крип'якевича НАН України), а також інтерпретація пам'ятки в контексті уже відомих фінальнопалеолітичних пам'яток регіону.

Історія вивчення. Пам'ятка археології поблизу с. Попівці відома досить давно — ще у 1885 р. її опис подає дослідник Б. Сокальський. У 1982 р. це місцезнаходження стало предметом більш детальних наукових досліджень — археологічні розвідки на стоянці проводили Д. Чобіт та Я. Онищук, чиїми зусиллями було стверджено наявність кількох різночасових культурних горизонтів — фінальнопалеолітичного, енеолітичного та нового часу (Онищук 2008, с. 188). У 1983—1985 рр. збори підйомного матеріалу здійснювали члени місцевого краєзнавчого гуртка, накопичена ними колекція зберігається у фондах Бродівського історико-краєзнавчого музею.

У 1985 р. дослідження у верхів'ї р. Іква проводили члени Бродівської експедиції Інституту суспільних наук АН УРСР під керівництвом Р. Грибовича. На пам'ятці Попівці V закладено розкоп, у якому зафіксовано фінальнопалеолітичний шар. Точна статиграфія розкопу невідома, однак, за повідомленням Р. Грибовича, знахідки залягали на глибині 0,5—0,6 м. Зафіксовано кілька скупчень кременевих знахідок, діаметр яких не перевищував 1,8—2 м. Виявлено кременеві конкреції із первинними слідами обробки, а також пластини та знаряддя. На 200 м на захід Р. Грибовичем було закладено ще один розкоп площею 180 м², у якому зафіксовано культурний шар на глибині 0,4—0,5 м. Серед 220 артефактів — дволощадкові нуклеуси та знаряддя. Р. Грибович інтерпретував ці поселення як «кременеву майстерню» та «майстерню-поселення» (Грибович 1987, с. 321). Лише незначна кількість матеріалів цих досліджень зберігається у фондах Інституту українознавства ім. І. Крип'якевича НАН України, звіт щодо цих робіт також відсутній. На превеликий жаль, конкретніші дані про розкопки 1985 р. теж відсутні, тому доводиться робити висновки, опираючись на короткі повідомлення Р. Грибовича.

Пам'ятка Попівці V розташована на південно-східній околиці с. Попівці Золочівського р-ну Львівської обл. на відстані 0,1 км на схід від дороги Попівці — Нем'яч (рис. 1). Це пологий мис, який піднімається на висоту 20 м над р. Іква (рис. 2), більшість знахідок концентрується на вершині та північно-східному схилі пагорба (рис. 3; Онищук 2008, с. 188). У глобальнішому масштабі пам'ятка розташована на межі заболоченого Малого Полісся та північної частини Подільської височини у

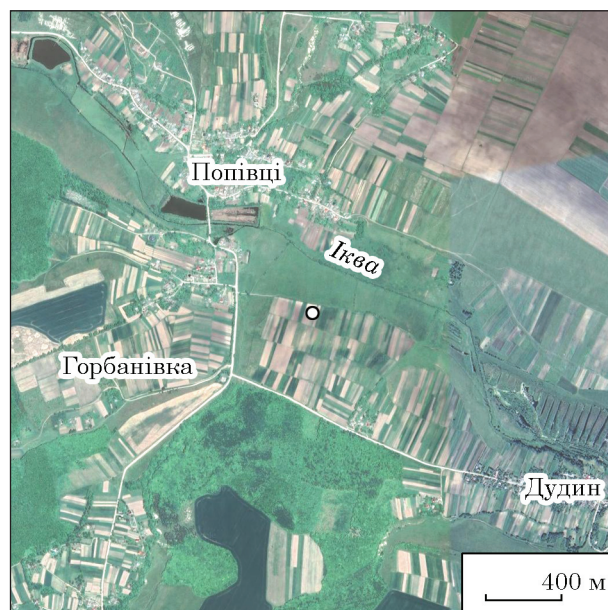


Рис. 1. Локалізація пам'ятки Попівці V
Fig. 1. Localization of Popivtsi V site

зоні Вороняцького горбогір'я (рис. 4). Цю територію дослідники визначили як умовне Волино-Подільське погранниччя (Онищук 2018, с. 12—13).

Класифікація знахідок. Зібрані кременеві артефакти співвідносяться із двома культурними горизонтами: доби фінального палеоліту та раннього залізного віку. Всі знахідки виготовлено із місцевого західноволинського кременю туронського ярусу, на розломі колір сировини наближений до темно-сірого. Поклади кременевої сировини розташовані неподалік стоянки на відстані близько 1 км (Грибович 1987, с. 321). Фінальнопалеолітичний шар виріз-



Рис. 2. Вигляд на пам'ятку Попівці V з боку сільської дороги
Fig. 2. View of the Popivtsi V site from the side of the village road



Рис. 3. Вид з пам'ятки Попівці V на русло р. Іква
Fig. 3. View from the Popivtsi V site to the Ikva River channel

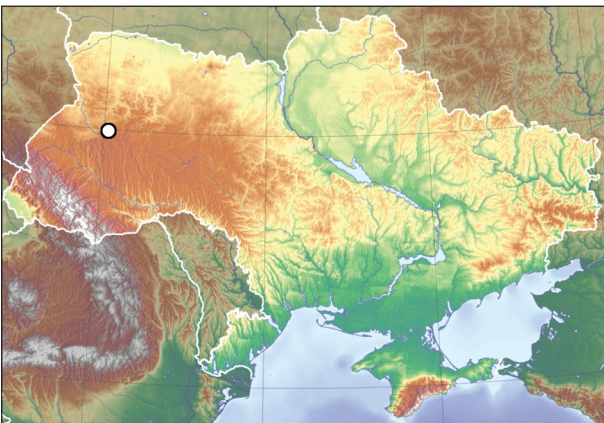


Рис. 4. Розташування пам'ятки Попівці V
Fig. 4. Localization of Popivtsi V site

няється інтенсивною біло-блакитною патиною на усіх знахідках.

Доступна для дослідження фінальнопалеолітична збірка із пам'ятки Попівці V (із фондів БІКМ та розкопок Р. Грибовича) становить 907 знахідок (табл. 1). У збірці виявлено 2 конкреції та 39 уламків, які утворилися під час обробки кременевої сировини, зокрема велика кількість фрагментів містить на поверхні негативи від апробації сировини первісними майстрами.

У колекції стоянки Попівці V виділено 4 пренуклеуси, які були залишені на різній стадії обробки. На початковому етапі підготовки покинуто дві поздовжньо розколоти кременеві конкреції розмірами $47 \times 51 \times 39$ та $74 \times 55 \times 41$ мм відповідно. У випадку другої знахідки

Таблиця 1. Результати типологічного аналізу фінальнопалеолітичної колекції

Table 1. Results of typological analysis of the Final Paleolithic collection

Загальна кількість знахідок	Од.	%
Кременеві конкреції	2	0,2
Уламки конкреції	39	4,3
Пренуклеуси	4	0,4
Нуклеуси	9	1
Фрагменти нуклеусів	6	0,7
Відщепи	546	60,2
Фрагменти відщепів	67	7,4
Пластини	82	9,0
Фрагменти пластин	73	8,0
Знаряддя	15	1,7
Нетипологізовані фрагменти	64	7,1
Разом	907	100

додатково було проведено підготовку бічної грані майбутнього нуклеуса масивним поперечним сколом, а потенційна поверхня сколювання розташовувалась б на випуклій частині виробу, що повністю вкрита жовтовою кіркою.

Інші знахідки представлено більш виразними виробами із підготовленими ударними площадками та поверхнями сколювання. Зокрема у першого пренуклеуса (розмірами $71 \times 34 \times 56$ мм) площадка пряма та нефасеткована, бічні грані суцільно вкриті кіркою, а тильною частиною виробу є природний злам. Із потенційної поверхні сколювання знято кілька пластин.

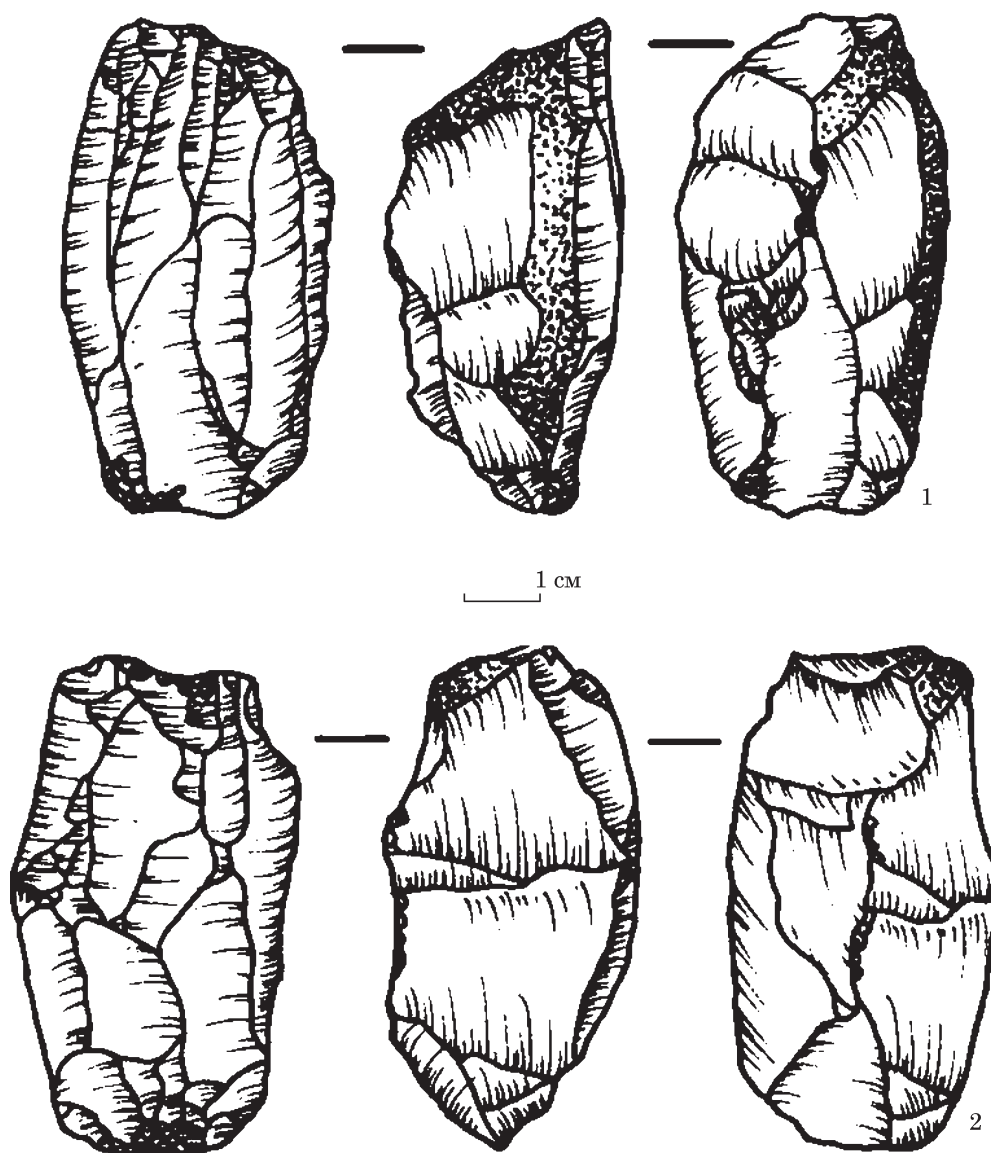


Рис. 5. Попівці V. Фінальний палеоліт. Кременеві вироби. Нуклеуси
 Fig. 5. Popivtsi V. Final Paleolithic. Flint artifacts. Cores

У другого пренуклеуса (розмірами $51 \times 41 \times 33$ мм) майбутня ударна площадка скісна (кут нахилу — близько 70°) та фасеткована біпоздовжніми сколами. На бічній грані частково вціліла жовнова кірка, на іншій — видно дефект сировини. Потенційна поверхня сколювання підготована за допомогою зняття кількох відщепів, однак зняття заготовок із неї не проводилося.

Нуклеуси на пам'ятці представлено 9 екземплярами, серед яких виділено одно- та двоплощадкові, поділені на такі типи.

Найменш чисельна категорія одноплощадкових призматичних нуклеусів, яка нараховує 2 екземпляри, представлена виробом із поздовжньо фасеткованою скісною (кут нахилу — близько 85°) ударною площадкою. Його бічні та тильна сторони повністю вкриті жовною кіркою, редукування карниза проведено за допомогою зняття серії дрібних сколів. Вочевидь,

експлуатацію нуклеуса було припинено на завершальній стадії, його розміри — $49 \times 37 \times 30$ мм (рис. 5: 1).

Нуклеус має скісну (кут нахилу — близько 65°) нефасетковану ударну площадку. На поверхні сколювання частково вціліла кірка, одна із бічних сторін підправлена серією поперечних сколів. На торцевій частині збереглися залишки природного дефекту кременю. Заготовкою для нуклеуса був масивний відщеп. Розміри знахідки — $65 \times 47 \times 25$ мм.

Найчисельнішу групу знахідок репрезентовано двоплощадковими торцевими нуклеусами, зокрема такими.

Нуклеус зі скісною (кут нахилу — близько 80°) нефасеткованою основною ударною площадкою, протилежна їй площадка скісна (кут нахилу — близько 65°) і виконувала допоміжну функцію у процесі сколювання. Тильна та бічні сторони нуклеуса суцільно вкриті кіркою.

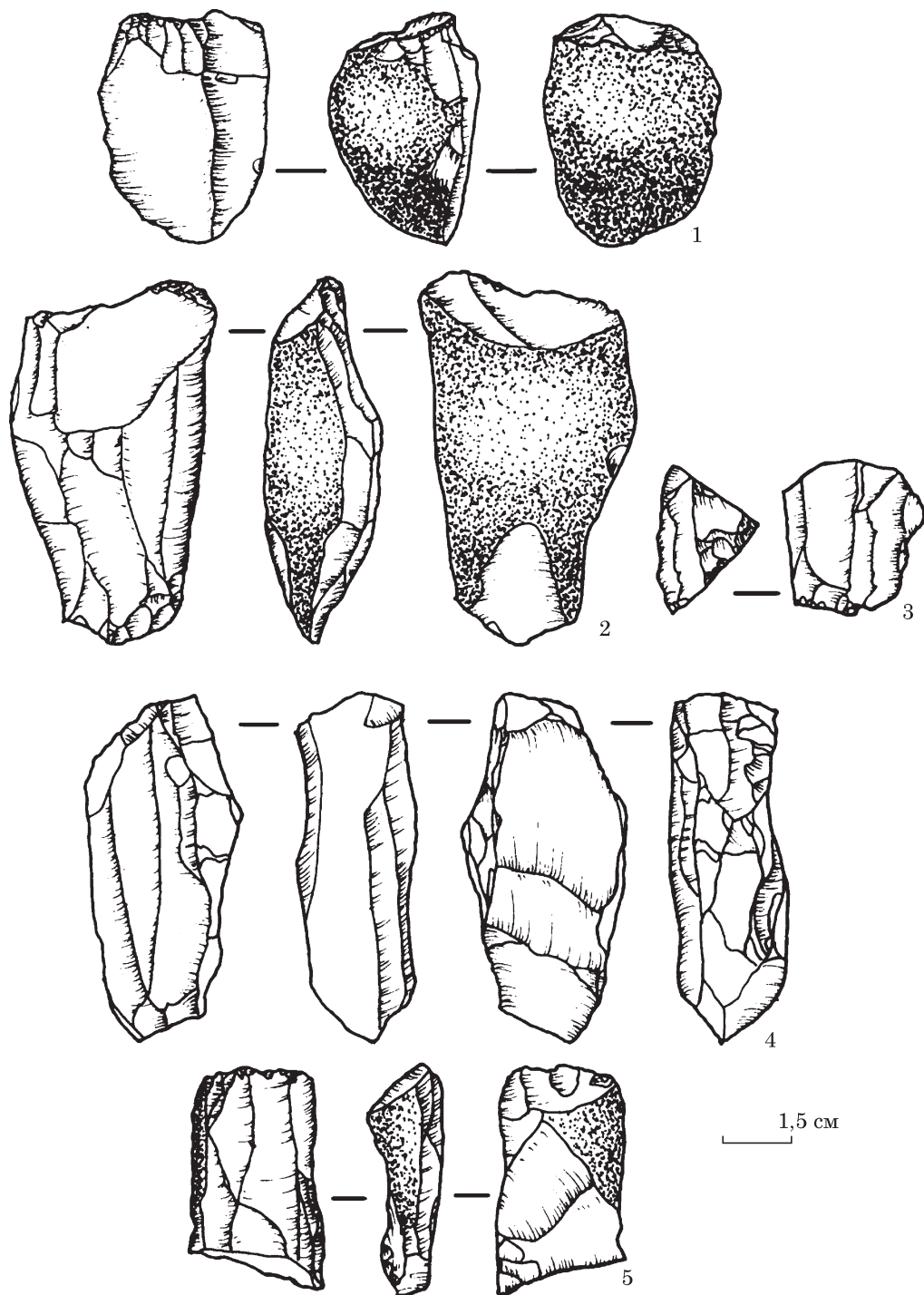


Рис. 6. Попівці V. Фінальний палеоліт. Кременеві вироби. Нуклеуси
 Fig. 6. Popivtsi V. Final Paleolithic. Flint artifacts. Cores

Його експлуатацію припинили через сильне спрацювання заготовки та відщеповий скол, що зніс основну частину ударної площадки і утворив залом, який уже не було змоги ефективно прибрати. Розміри знахідки — 73 × 46 × 26 мм (рис. 5: 2).

Нуклеус зі скісними (кути нахилу — близько 75°) фасеткованою двома поздовжніми сколами та нефасеткованою ударними площадками. Нефасеткована ударна площадка додатково підправлена кількома дрібними сколами. На

одній із бічних граней залишилася кірка, тильна частина має сліди підтески серією взаємоперечних та біпоздовжніх сколів. Редукування карниза проведено за допомогою зняття дрібних сколів. На нуклеусі наявне біпоздовжнє сколювання, яке було припинене через спрацювання виробу. Розміри знахідки — 85 × 36 × 34 мм (рис. 6: 2).

Нуклеус зі скісними (кути нахилу — близько 70°) нефасеткованими ударними площадками, одну з яких додатково підправлено поздовжнім

сколом. На його бічних гранях відсутня жовнова кірка, вона частково вціліла лише на тильній частині. Тил знахідки підтесаний поперечними та біпоздовжніми сколами. Нуклеус припинили використовувати на завершальному етапі сколювання, а також через серію дрібних заломів, що утворилися на поверхні поблизу ударних площадок. Редукування карниза проведено за допомогою зняття дрібних сколів, розміри нуклеуса — $65 \times 38 \times 36$ мм (рис. 6: 1).

Нуклеус зі скісними (кут нахилу — близько 65°) нефасеткованими ударними площадками. Виріб перепалений, тому встановити напрямки більшості негативів на його поверхні неможливо через розтріскування та заломи у кремені, однак із напрямку двох уцілілих негативів на поверхні сколювання можна встановити, що на нуклеусі домінувало біпоздовжнє зняття пластинчастих заготовок. На одній із бічних сторін збереглися негативи поперечної підправки, іншу повністю знищено вогнем. Тил виробу сплющений кількома поперечними ударами, сколювання на знахідці припинене на завершальній стадії. Розміри нуклеуса — $73 \times 36 \times 25$ мм (рис. 5: 4).

Наступний за чисельністю тип нуклеусів — двоплощадковий призматично-торцевий, представлені двома знахідками. Поверхня сколювання на них займає близько 75 % усієї окружності.

Нуклеус зі скісними (кути нахилу — близько 75°) нефасеткованими ударними площадками. Редукування карниза дрібними сколами здійснене на одній із них, у той час як на протилежній площадці карниз вцілів. Вочевидь, це пов'язано із тим, що нуклеус було закинuto на завершальній стадії обробки, коли уже не було потреби у ретельному редуванні заломів, що утворювалися на ударних площадках. Тил знахідки сплющений поперечними сколами. Розміри виробу — $61 \times 33 \times 44$ мм.

Нуклеус із прямою фасеткованою поперечними та поздовжніми сколами ударною площадкою. Його протилежна ударна площадка відсутня, однак із напрямку негативів на поверхні сколювання можна встановити, що на виробі було проведено біпоздовжнє зняття заготовок. На тильній частині знахідки збереглася жовнова кірка. Карниз частково редукований, однак, як і у попереднього нуклеуса, деякі заломи уціліли через те, що обробку нуклеуса було припинено на завершальній стадії. Розміри знахідки — $41 \times 28 \times 41$ мм.

Двоплощадковий призматичний нуклеуси представлено виробом зі скісними (кут нахилу — близько 75°) ударними площадками, які додатково підправлено серією поздовжніх сколів. Тильна частина сплющена поздовжніми та поперечними негативами, на ній частково уціліла кірка. Нуклеус припинили використовувати через значне спрацювання, а також через заломи на поверхні сколювання. Його розміри — $53 \times 47 \times 21$ мм.

На пам'ятці зафіксовано 6 фрагментів нуклеусів, які розподілено за такими типами.

Частина одноплощадкового торцевого нуклеуса, на тильній частині знахідки уціліла кірка, тил частково сплющений поперечними сколами. Розміри знахідки — $65 \times 38 \times 25$ мм.

Частина двоплощадкового торцевого нуклеуса зі скісною (кут нахилу — близько 75°) нефасеткованою ударною площадкою. Одна із бічних сторін виробу сплющена поперечними сколами, карниз редуковано за допомогою зняття дрібних сколів. Розміри знахідки — $33 \times 28 \times 26$ мм (рис. 5: 3).

Фрагмент одноплощадкового призматично-торцевого нуклеуса із прямою фасеткованою поздовжніми сколами ударною площадкою. Бічні сторони виробу сплющені поздовжніми сколами, на одній із них є вціліла кірка. Виріб виготовлено на фрагменті масивного відщепу, його розміри — $30 \times 56 \times 18$ мм.

Частина двоплощадкового призматичного нуклеуса зі скісною (кут нахилу — близько 75°) нефасеткованою ударною площадкою. Тильна частина виробу суцільно вкрита кіркою, карниз редуковано за допомогою зняття дрібних сколів. Розміри знахідки — $47 \times 44 \times 28$ мм.

Частина двоплощадкового торцевого нуклеуса зі скісною (кут нахилу — близько 70°) фасеткованою поздовжніми сколами ударною площадкою. Тильна частина вкрита кіркою та пошкоджена пізнішими сколами. Карниз редуковано за допомогою ретельного зняття дрібних сколів. Розміри знахідки — $49 \times 27 \times 18$ мм (рис. 5: 5).

На пам'ятці Попівці V виявлено 546 відщепів, а також 67 фрагментів відщепів (табл. 2), знахідки поділено на 20 типів (табл. 2) відповідно до схеми, яку вперше було апробовано В. Коноплею для опису свідерських пам'яток Ярославичі-Берег (Білас, Конопля 2019, с. 267) та Середне I (Конопля, Гавінський, Пастеркевіч 2025, с. 394). Серед відщепових сколів особливий інтерес викликають два відщепи, які були зняті із ударної площадки після її радикального оновлення. Зокрема першу знахідку (розміри — $43 \times 50 \times 26$ мм, кут нахилу площадки — близько 70°) знято із призматичного нуклеуса, прибрано залом, що утворився на поверхні сколювання в районі ударної площадки, а іншу (розміри — $49 \times 44 \times 25$ мм, кут нахилу площадки — близько 70°) — із призматично-торцевого нуклеуса.

Серед пластин (82 екз.) та їхніх фрагментів (73 екз.) виділено 16 типів (табл. 3), під час опису яких враховано і форму пластин. Також знахідки кількох нерегулярних пластин (взаємопоперечної, взаємопоперечно-біпоздовжньої та біпоздовжньо-поперечної) віднесено до так званого типу ребристих, які утворюються на певному етапі формування пренуклеуса.

Серед знарядь на стоянці Попівці V представлено такі вироби із вторинною обробкою.

Таблиця 2. Результати типологічного аналізу відщепів

Table 2. Results of typological analysis of flakes

Тип відщепів	Цілі форми	Проксимальні фрагменти	Медіальні фрагменти	Дистальні фрагменти
Первинні	45	—	1	2
Взаємопоперечно-первинні	4	—	—	—
Взаємопоперечні із залишком кірки	4	—	—	—
Взаємопоперечно-біпоздовжні	3	—	—	—
Взаємопоперечно-поздовжні із залишком кірки	6	—	—	—
Взаємопоперечно-поздовжні	4	—	—	—
Взаємопоперечні	5	—	—	1
Біпоздовжні із залишком кірки	10	—	—	—
Біпоздовжньо-поперечні	13	—	—	1
Біпоздовжні	17	—	—	—
Біпоздовжньо-поперечні із залишком кірки	16	—	—	—
Біпоздовжньо-первинні	30	—	—	—
Поперечні	12	—	1	3
Поперечно-поздовжні із залишком кірки	31	1	—	—
Поперечно-поздовжні	38	1	3	—
Поперечно-первинні	53	—	1	—
Поперечні із залишком кірки	14	—	—	—
Поздовжні із залишком кірки	48	1	3	1
Поздовжні	95	12	8	13
Поздовжньо-первинні	98	3	4	7

Таблиця 3. Результати типологічного аналізу пластин

Table 3. Results of typological analysis of blades

Тип пластин	Нерегулярні форми	Регулярні форми	Проксимальні фрагменти	Медіальні фрагменти	Дистальні фрагменти
Біпоздовжні	6	1	—	3	2
Біпоздовжньо-первинні	2	—	—	—	—
Біпоздовжні із залишком кірки	2	—	—	1	—
Поздовжньо-первинні	13	2	2	2	4
Поздовжні із залишком кірки	6	2	—	2	2
Поздовжні	17	5	24	21	6
Поперечно-поздовжні	7	—	—	—	1
Поперечно-поздовжні із залишком кірки	2	—	1	—	—
Поперечно-біпоздовжні	2	—	—	—	1
Поперечно-біпоздовжні із залишком кірки	—	—	—	—	1
Поперечно-первинні	4	—	—	—	—
Взаємопоперечно-поздовжні	1	—	—	—	—
Взаємопоперечні	1	1	—	—	—
Взаємопоперечно-біпоздовжні	2	—	—	—	—
Первинні	6	—	—	—	—

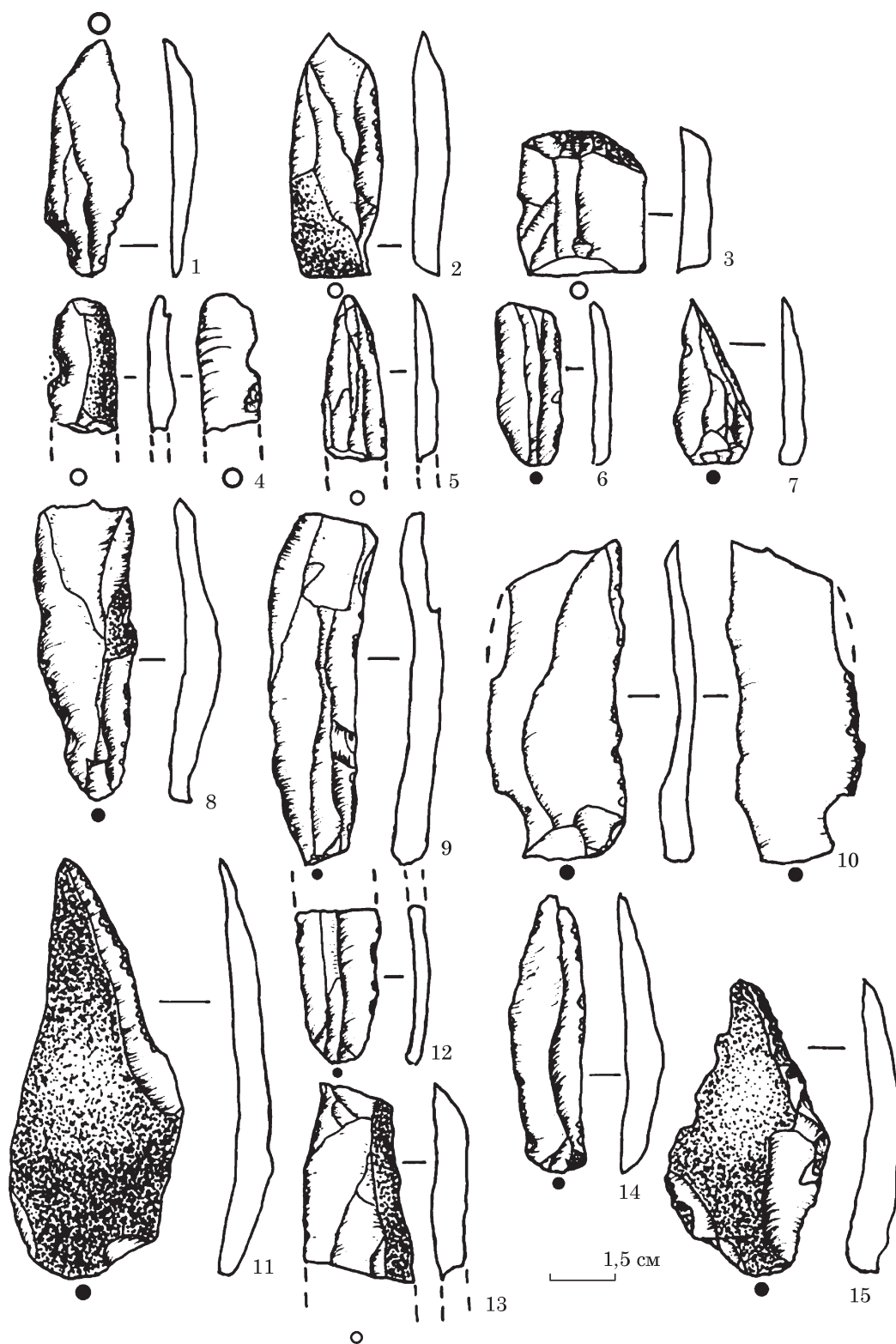


Рис. 7. Попівці V. Фінальний палеоліт. Кременеві вироби: 1 — вістря; 2 — різець; 3 — скребок; 4—14 — пластини з ретушю; 15 — ретушований відщеп

Fig. 7. Popivtsi V. Final Paleolithic. Flint artifacts: 1 — tanged point; 2 — burin; 3 — end scraper; 4—14 — blades with retouch; 15 — flake with retouch

Бічний однофасетковий різець, його розміри — $51 \times 20 \times 8$ мм. Виріб виготовлено на дистальному фрагменті біпоздовжньо-первинної нерегулярної пластини. Праву крайку виробу додатково підправлено переривчастою мікро-

зубчастою ретушю, нанесеною з боку дорсальної поверхні (рис. 7: 2).

Кінцевий скребок (розміри — $29 \times 26 \times 7$ мм) виготовлено на дистальному фрагменті поперечно-поздовжнього відщепу. Його робочу

частину сформовано крутою дрібнофасетковою лускоподібною ретушшю, суцільно нанесеною на дорсальну поверхню. У всій збірці зі стоянки Попівці V це єдиний стратифікований артефакт, адже він походить із колекції з розкопок Р. Грибовича, про що повідомляє шифр на скребку. Його статиграфічну позицію зафіксовано на глибині 0,4 м у розкопі I, що відповідає повідомленням Р. Грибовича про залягання фінальнопалеолітичного шару на пам'ятці (рис. 7: 3).

Однобічно ретушована біпоздовжньо-первинна нерегулярна пластина (розміри — $87 \times 36 \times 9$ мм). Праву крайку підправлено суцільною мікрозубчастою та дрібнофасетковою лускоподібною ретушшю, нанесеною з боку дорсальної поверхні (рис. 7: 11).

Однобічно ретушована поздовжня нерегулярна пластина (розміри — $68 \times 29 \times 5$ мм). Ліву крайку підправлено дрібнофасетковою лускоподібною ретушшю, нанесеною суцільно на вентральну поверхню (рис. 7: 8).

Двобічно ретушована поздовжня нерегулярна пластина із залишком кірки (розміри — $58 \times 16 \times 7$ мм). Праву та ліву крайку підправлено мікрозубчастою переривчастою ретушшю, нанесеною з боку дорсальної поверхні (рис. 7: 10).

Двобічно ретушована поздовжня нерегулярна пластина (розміри — $34 \times 16 \times 4$ мм). Праву та ліву крайку знаряддя підправлено переривчастою мікрозубчастою ретушшю, нанесеною з боку дорсальної поверхні (рис. 7: 7).

Двобічно ретушована біпоздовжня нерегулярна пластина (розміри — $72 \times 18 \times 8$ мм). Обидві крайки знаряддя підправлено переривчастою мікрозубчастою ретушшю, нанесеною з боку дорсальної поверхні (рис. 7: 9).

Двобічно ретушована біпоздовжня нерегулярна пластина із залишком кірки (розміри — $62 \times 21 \times 8$ мм). Праву крайку підправлено переривчастою мікрозубчастою ретушшю, ліву — дрібнофасетковою лускоподібною ретушшю. Ретуш на виробі нанесено з дорсального боку (рис. 7: 14).

Дистальна частина однобічно ретушованої біпоздовжньо-первинної нерегулярної пластини (розміри — $28 \times 14 \times 7$ мм). Ліву крайку знаряддя підправлено суцільною мікрозубчастою та дрібнофасетковою лускоподібною дорсальною ретушшю, а також пласкою дрібнофасетковою лускоподібною ретушшю, нанесеною на вентральну поверхню (рис. 7: 4).

Дистальна частина двобічно ретушованої регулярної пластини (розміри — $34 \times 12 \times 5$ мм). Праву та ліву крайку виробу підправлено переривчастою мікрозубчастою ретушшю, нанесеною з боку дорсальної поверхні (рис. 7: 5).

Медіальна частина однобічно ретушованої біпоздовжньо-первинної пластини (розміри — $42 \times 22 \times 7$ мм). Ліву крайку знаряддя підправлено суцільною мікрозубчастою ретушшю, нанесеною з дорсального боку (рис. 7: 13).

Проксимальна частина двобічно ретушованої поздовжньої регулярної пластини (розміри — $31 \times 16 \times 4$ мм). Праву та ліву крайку виробу підправлено переривчастою мікрозубчастою ретушшю, нанесеною з дорсального боку (рис. 7: 12).

Проксимальна частина двобічно ретушованої біпоздовжньої регулярної пластини (розміри — $34 \times 14 \times 3$ мм). Праву та ліву крайку виробу підправлено переривчастою мікрозубчастою ретушшю, нанесеною з боку дорсальної поверхні (рис. 7: 6).

Двобічно ретушований біпоздовжньо-первинний відщеп (розміри — $61 \times 32 \times 9$ мм). Ліву крайку підправлено частковою дрібно- та середньофасетковою лускоподібною ретушшю, праву крайку — переривчасто нанесеною дрібно- та середньофасетковою лускоподібною ретушшю. Ретуш на виробі нанесено з дорсальної поверхні (рис. 7: 15).

Предмети полювання представлено 1 виробом — вістрям стріли, що виготовлене на біпоздовжній нерегулярній пластині із залишком кірки, і типологічно близьке до наконечників фінальнопалеолітичної красносільської культури. Черешок вістря оброблено лише на лівій крайці за допомогою нанесення крутої дрібнофасеткової лускоподібною ретушшю з дорсальної поверхні, підправка із вентральної поверхні відсутня. Окрім того, черешок знахідки сформовано на дистальній частині пластини, його розміри — $48 \times 19 \times 5$ мм, маса — 4,31 г (рис. 7: 1).

Доповнюють колекцію 64 нетипологізовані сколи та фрагменти, із яких 31 знахідка є термічно пошкодженою. З огляду на наявність перепаленого біпоздовжнього відщепу та торцевого нуклеуса, а також на підставі відомостей, наведених Р. Грибовичем, можна засвідчити наявність вогнищ на цій стоянці.

До хронологічно пізнішого горизонту зараховано 206 артефактів, зокрема одноплощадковий призматичний нуклеус, бічну грань якого використовували як відбійник, 2 фрагменти еліпсоподібних сокир, бічний скребок (лезо підправлене середньо- та великофасетковою лускоподібною ретушшю), 4 фрагменти серпів, лезо яких підправлене зубчастою ретушшю, ретушовані біпоздовжня пластина та 3 відщепи. Вищеперераховані ознаки дозволяють умовно датувати пізніший шар раннім залізним віком (найвірогідніше, ці речі пов'язані із висоцькою культурою, поселення та виробничі осередки якої виявлено в регіоні), типологічні ознаки серпів (зубчаста ретуш) відрізняють їх від біфаціальних жнивварських знарядь, що були поширені на цій території у добу бронзи (Кнопля, Онишук 2010, с. 66).

Висновки. За результатами проведеного типологічного аналізу колекції Попівці V можна зробити такі висновки.

На стоянці Попівці V домінує біпоздовжнє сколювання заготовок із двоплощадкових

нуклеусів зі скісними ударними площадками. Частка одноплощадкових нуклеусів сягає лише 22,2 % і такі вироби в колекції є поодинокими. Найпоширеніший тип нуклеуса на пам'ятці — двоплощадковий торцевий, яких у збірці налічується 4 екземпляри. Більшість ударних площадок нефасетковані, лише зрідка виявлено підправку поздовжніми та поперечними фасетками. Середні розміри нуклеусів на стоянці — 67 × 37 × 31 мм. Більшість кутів нахилу ударної площадки розташовані у проміжку 60—75°. Подібну ситуацію спостерігаємо і на фінальнопалеолітичних стоянках Долішній Івачів (Кирильчук, Коропецький, Ситник 2025, с. 150) та Середне I (Конопля, Гавінський, Пастеркевіч 2025, с. 414). Переважну частину нуклеусів залишено на фінальному етапі обробки, в більшості випадків підправка карниза була надзвичайно ретельною, що притаманно саме свідерській, а не красносільській культурі (Ступак 2017, с. 87). Відзначимо, що абсолютне переважання двоплощадкових нуклеусів над одноплощадковими є типовою рисою стоянок свідерської культури на території Волино-Подільської височини та Полісся (Ступак 2017, с. 88). Одноплощадкові нуклеуси із розглянутої колекції за своїми типологічними ознаками також віднесено до свідерських.

Серед відщепів та пластин кількісно домінують саме відщепи, цілих форм у колекції налічується 546. Реальний індекс пластинчастості згідно з методом опрацювання, запропонованим В. Ситливим (Ситливий 1984, с. 4), є низьким — він становить лише 16,6 %, ступінь фрагментованості пластин, навпаки, надзвичайно високий — 89 %, для відщепів він становить лише 12,2 %. Можна припустити, що частину пластин фрагментували навмисне та використовували як знаряддя без додаткової підправки. Кількість біпоздовжніх сколів у збірці становить 14,6 % (для відщепів цей показник — 14,7 %, для пластин — 17,07 %). Нерегулярні пластини (71) кількісно домінують над регулярними (11). Подібну ситуацію спостерігаємо на фінальнопалеолітичному виробничому осередку Долішній Івачів I, у той же час на пам'ятках, які визначено дослідниками як стоянки, переважають пластини із регулярною огранкою країв. Відзначимо також і велику кількість первинних та поперечних сколів, які пов'язані не з отриманням заготовок на знаряддя, а із формуванням та обробкою нуклеусів. Зокрема цей факт підтверджено знахідкою 3 ребристих пластин та 2 відщепів, метою яких було радикальне оновлення ударної площадки. Велика кількість уламків кременевих конкрецій свідчить про інтенсивну обробку сировини на стоянці.

Відсоток знарядь на пам'ятці невеликий — 1,7 %. Подібні показники характерні для виробничих осередків Гиновичі I (Сало 2018, с. 38—46) та Долішній Івачів I (Кирильчук,

Коропецький, Ситник 2025, с. 150), однак представлені вони виробами різних типів. Основною заготовкою для знарядь на пам'ятці були нерегулярні та регулярні пластини (із них виготовлено 13 виробів, у той час як із відщепів — лише 2). Особливий інтерес викликає знахідка типологічно близького до красносільської культури черешкового наконечника стріли. Відзначимо, що на Волино-Подільській височині уже було виявлено подібні знахідки: на стоянках Птича 3 (Залізняк, Ткач 2003, с. 302), Ярославичі-Берег (Білас, Конопля 2019, с. 264—278) та Антонівці (Пясецький 2009, с. 159), і у кожному випадку вони ішли разом із свідерськими матеріалами. Попівці V — це четверта досліджена пам'ятка у регіоні, де у збірці наявне подібне вістря.

На підставі вищенаведених аргументів ми дійшли висновку, що за результатами опрацювання кременевої колекції пам'ятки Попівці V слід інтерпретувати як сезонну стоянку свідерської культури, на якій відбувалась інтенсивна обробка кременевої сировини. Саме виробничою спеціалізацією пам'ятки можна пояснити нижчий, ніж на інших стоянках цієї культури, рівень пластинчатості та менший відсоток біпоздовжніх сколів. Варто припустити, що кременева сировина потрапляла на стоянку у вигляді конкрецій, і вже на поселенні відбувалися подальші етапи її обробки.

Висловлюємо велику вдячність В. Стрільчуку, директору Бродівського історико-краєзнавчого музею, та Я. Онищуку, доценту кафедри археології Львівського національного університету ім. Івана Франка, за наданий доступ до музейних фондів та сприяння в опрацюванні колекції.

ЛІТЕРАТУРА

- Білас, Н., Конопля, В. 2019. Стоянка свідерської культури Ярославичі-Берег. *Старий Луцьк*, XV, с. 264-278.
- Грибович, Р. Т. 1987. Исследование в верховьях р. Иквы. *Археологические открытия 1985 года*, с. 321-322.
- Залізняк, Л. Л., Ткач, В. В. 2003. Нова стоянка красносільської культури Птича 3 на Рівненщині. *Кам'яна доба України*, 4, с. 302-304.
- Кирильчук, С. О., Коропецький, Р. Р., Ситник, О. С. 2025. Фінальнопалеолітична стоянка Долішній Івачів I. *Археологія і давня історія України*, 1 (54), с. 140-152. doi: 10.37445/adiu.2025.01.05
- Конопля, В. М., Онищук, Я. І. 2010. Кременеві серпи висоцької культури. В: Роман, О. (ред.). *Кременярство висоцької культури*. Львів: ЛІМ, с. 64-76.
- Конопля, В., Гавінський, А., Пастеркевіч, В. 2024. Пізньопалеолітична стоянка Середне I. *Матеріали і дослідження з археології Прикарпаття і Волині*, 28, с. 391-419. <https://doi.org/10.33402/mdapv.2024-28-391-419>
- Онищук, Я. І. 2008. Археологічні пам'ятки Бродівського району Львівської області (за матеріалами

лами Бродівського історико-краєзнавчого музею). *Археологічні дослідження Львівського університету*, 11, с. 172-194.

Онищук, Я. І. 2018. *Населення західної Волині та західного Поділля у першій половині I тис. н. е.: культурно-історичний аспект*. Львів: ЛНУ імені Івана Франка, с. 586.

Пясецький, В. К. 2009. *Палеоліт Волинської височини та Малоого Полісся*. Рівне: Друк Волині.

Сало, Б. 2018. Виробничий осередок пізнього палеоліту із багат шарової стоянки Гиновичі-І. *Вісник рятівної археології*, 4, с. 38-73.

Ситливий, В. І. 1984. До методики визначення рівня пластинчастості палеолітичних індустрій. *Археологія*, 48, с. 1-7.

Ступак, Д. В. 2017. *Технології розщеплення кременю фінального-палеолітичних і мезолітичних культур Українського Полісся*. Дисертація канд. іст. наук. Київ.

REFERENCES

Bilas, N., Konoplia, V. 2019. Stoianka sviderskoї kultury Yaroslavychi-Bereh. *Staryi Lutsk*, XV, s. 264-278.

Gribovich, R. T. 1987. Issledovanie v verkhoviakh r. Ikvy. *Arkheologichskie otkrytiia 1985 goda*, s. 321-322.

Zalizniak, L.L., Tkach, V. V. 2003. Nova stoianka krasnosilskoi kultury Ptycha 3 na Rivnenshchyni. *Kam'iana doba Ukrainy*, 4, s. 302-304.

Kyrylchuk S. O., Koropetskyi R. R., Sytnyk O. S. 2025. Finalnopaleolitychna stoianka Dolishnii Ivachiv I. *Arkheolohiia i davnia istoriia Ukrainy*, 1 (54), s. 140-152. doi: 10.37445/adiu.2025.01.05

Konoplia, V. M., Onyshchuk, Ya. I. 2010. Kremenevi serpy vysotskoї kultury. In: Roman, O. (ed.). *Kremeniarstvo vysotskoї kultury*. Lviv: LIM, s. 64-76.

Konoplia, V., Havinskyi, A., Pasterkievich, V. 2024. Piznopaleolitychna stoianka Serednie 1. *Materialy i doslidzhennia z arkheolohii Prykarpattia i Volyni*, 28, s. 391-419. <https://doi.org/10.33402/mdapv.2024-28-391-419>

Onyshchuk, Ya. I. 2008. Arkheolohichni pam'iatky Brodivskoho raionu Lvivskoi oblasti (za materialamy Brodivskoho istoriko-kraieznavchoho muzeiu). *Arkheolohichni doslidzhennia Lvivskoho universytetu*, 11, s. 172-194.

Onyshchuk, Ya. I. 2018. *Naselennia zakhidnoi Volyni ta zakhidnoho Podillia u pershii polovyni I tys. n. e.: kulturno-istorychnyi aspekt*. Lviv: LNU imeni Ivana Franka, s. 586.

Piasetskyi, V. K. 2009. *Paleolit Volynskoi vysochyny ta Maloho Polissia*. Rivne: Druk Volyni.

Salo, B. 2018. Vyrobnychyi osередok piznoho paleolitu iz bahatosharovoi stoianky Hynovychi-I. *Visnyk riativnoi arkheolohii*, 4, s. 38-73.

Sytlyvyi, V. I. 1984. Do metodyky vyznachennia rivnia plastynchastosti paleolitychnykh industrii. *Arkheolohiia*, 48, s. 1-7.

Stupak, D. V. 2017. *Tekhnolohii rozshchepлення kremeniu finalnoho-paleolitychnykh i mezolitychnykh kultur Ukrainshoho Polissia*. Dysertatsiia kand. ist. nauk. Kyiv.

S. Kyrylchuk

FINAL PALEOLITHIC SITE POPIVTSI V

The Final Paleolithic period in Western Ukraine was marked by complex adaptive processes of the prehistoric population caused by climatic changes at the end of the Pleistocene. One of the most notable examples of these changes appeared in technological improvements in flint knapping, the specifics of which allow to distinguish a different cultural phenomena, for example Swiderian culture. The Volhynian-Podolian borderland region — a contact zone between Male Polissia and the northern part of the Podolian Upland — is of great importance for understanding these processes. It is here, near the outcrops of high-quality flint raw material, that manufacturing centers and sites are concentrated, the study of which is one of the priority tasks of modern archaeology.

However, despite the significant potential of the region, the source base of the Final Paleolithic here remains fragmentary. A significant part of the sites is known only from surface collection materials, and the results of stationary excavations of past decades often remain unpublished. A representative example is the multilayered site Popivtsi V in the upper reaches of the Ikva River. Known since the late 19th century thanks to B. Sokalskyi, the site became the object of more detailed research only in the 1980s. Archaeological surveys by D. Chobit and Ya. Onyshchuk, and subsequent excavations by the Brody Expedition of the Institute of Social Sciences of the Academy of Sciences of the USSR led by R. Hrybovych, confirmed the presence of a Final Paleolithic horizon.

The collection of Final Paleolithic surface material includes 907 finds made of local high-quality Turonian flint. Among them several types are selected — fragments of concretions, pre-cores, cores, flakes, blades, tools, as well as unspecified chips. Cores are mainly represented by double-platform end cores. Among the tool collection, the most numerous group consists of retouched blades, and also a burin, a scraper and a tanged point are also represented. Taking into account the significant number of flakes dominating over the number of blades, the presence of primary flakes formed at the stage of core formation, and the presence of hunting items, the site is interpreted as a seasonal campsite located near flint raw material outcrops.

Keywords: Volhynia-Podolian Upland, Final Paleolithic, Swiderian culture, flint knapping, paleolithic site.

Отримано / Received: 15.01.2026

Прийнято після рецензування /

Accepted after review: 22.02.2026

Опубліковано / Published: 31.03.2026

КИРИЛЬЧУК Святослав, студент, Львівський Національний університет імені І. Франка, Львів, Україна.

Sviatoslav KYRYLCHUK, student, Ivan Franko National University of Lviv, Ukraine.

ORCID: 0009-0004-5936-2767,

e-mail: swiatkyrylchuk@gmail.com.