

К. Пеляшенко

## РАННЬОСАРМАТСЬКІ ПОХОВАННЯ В КУРГАНІ БІЛЯ с. НОВЕ МАЖАРОВЕ НА ОРІЛІ

*Публікація присвячена двом впускним ранньосарматським похованням, що були здійснені під курганним насипом біля с. Нове Мажарове Харківської області. Подано характеристику комплексів з детальним описом поховального обряду та супутнього інвентарю. Поховання датуються в хронологічних межах другої половини II—I ст. до н. е. та відносяться до масиву сарматських пам'яток, що в означений період локалізуються на порубіжжі степової та лісостепової природних зон.*

**Ключові слова:** Оріль, ранній залізний вік, ранньосарматський період, сармати, поховання.

У 1984 р. Лісостепова новобудовна експедиція Харківського державного університету здійснювала археологічні дослідження в зонах будівництва Балаклійської та Первомайської зрошувальних систем на території Харківської області. Експедиція під керівництвом Сергія Берестнева здійснила розкопки 17 курганних насипів та дослідила 31 поховання, що датуються широким хронологічним діапазоном: від енеоліту до раннього залізного віку (Берестнев 1984).

Нашу увагу привернули два впускні поховання, здійснені під курганом 1 курганної групи біля с. Нове Мажарове<sup>1</sup> Зачепилівського району Харківської області (згідно сучасного

1. У науковому звіті подано як курганна група біля с. Мажарове. Втім в Зачепилівській громаді є два села: Старе Мажарове та Нове Мажарове, що розташовані поряд. Топографічний опис курганної групи та прив'язки курганів до орієнтирів на місцевості дозволяють встановити, що йдеться саме про с. Нове Мажарове.

© К. ПЕЛЯШЕНКО, 2026

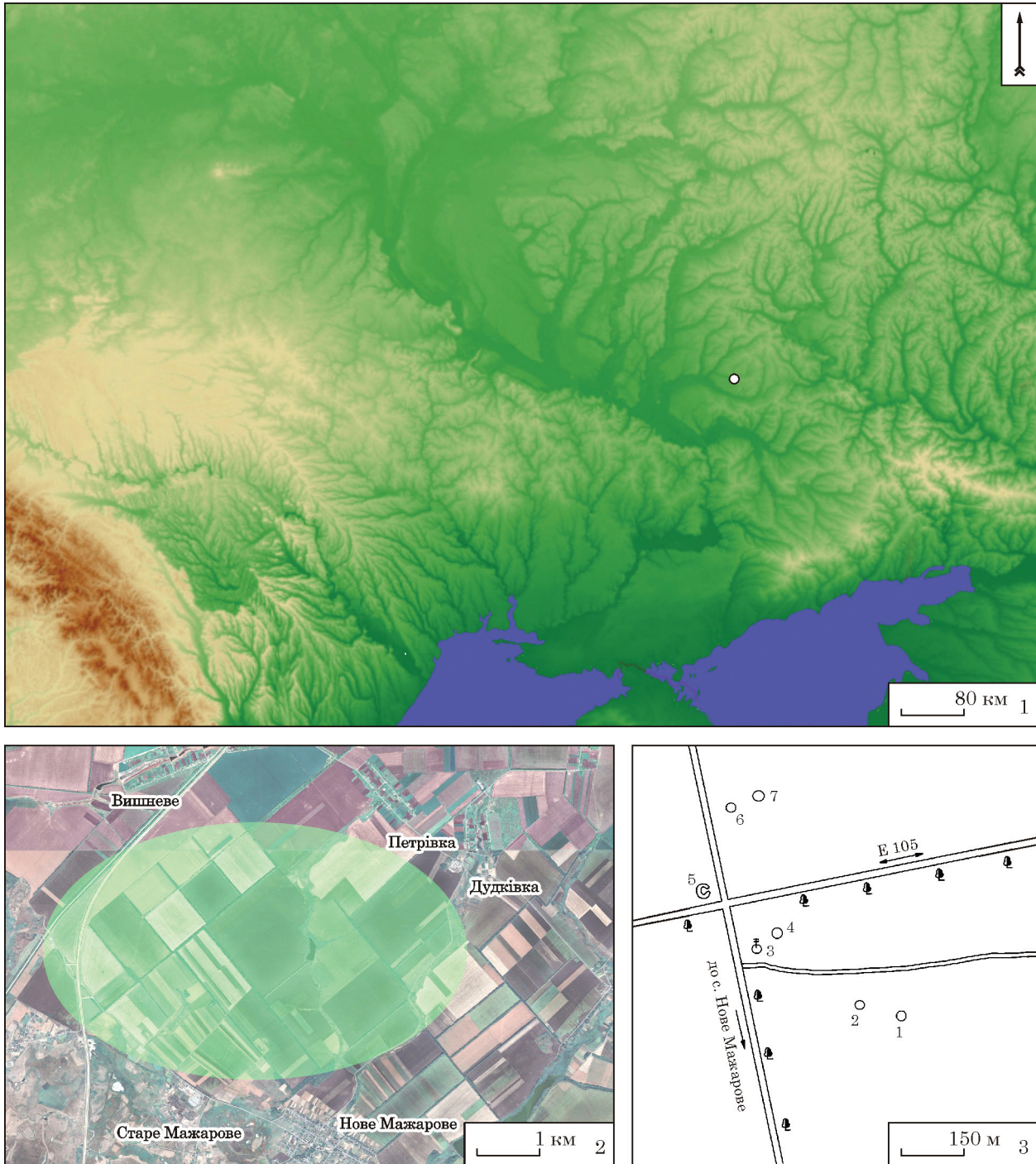
This is an Open Access article under the CC BY-NC-ND 4.0 license <https://creativecommons.org/licenses/by-nc-nd/4.0/legalcode.uk>

адміністративного поділу: Зачепилівська громада Берестинського району). Ці комплекси, за складом інвентарю та рисами поховальної обрядовості датуються ранньосарматським періодом та, не дивлячись на те, що розташовані на правому березі р. Оріль (рис. 1: 1), можуть бути віднесені до групи сарматських пам'яток Оріль-Самарського межиріччя<sup>2</sup>.

Сарматські поховання межиріччя Самари та Орілі неодноразово висвітлювалися в науковій літературі. Перші випадкові знахідки та сарматські поховання були виявлені в першій половині — середині ХХ ст. Більша ж частина комплексів, що стала базою для виокремлення локальної групи, була знайдена в результаті планомірних археологічних досліджень двох експедицій: 1) Інституту археології АН УРСР в зоні будівництва каналу «Дніпро-Донбас» під керівництвом Дмитра Телегіна (1972 р.); 2) Новобудовної археологічної експедиції Дніпропетровського державного університету під керівництвом Ірини Ковалової, Володимира Ромашко та Зої Маріної, що здійснювали роботи в зонах будівництва зрошувальних систем та шахт в межах Дніпропетровської обл. (з 1972 до початку 1990-х рр.) (Костенко 1986, с. 7—9).

Сарматські комплекси Оріль-Самарського межиріччя були систематизовані в публікаціях Володимира Костенка (Костенко 1982; 1983; 1986). Дослідник безпосередньо брав участь в новобудовній експедиції Дніпропетровського університету та працював над дисертацією, що була присвячена сарматським пам'яткам межиріччя Дніпра та Дону III ст. до н. е. — III ст.

2. У науковій літературі також застосовується термін Самарсько-Орільське межиріччя.



**Рис. 1.** Місцезнаходження курганної групи Нове Мажарове: 1 — карта з позначенням місця розташування; 2 — супутниковий знімок та орієнтовні межі курганної групи; 3 — окомірний план розміщення курганної групи (2 — © Google, 2026; 3 — Берестнев 1984)

**Fig. 1.** Location of the barrow group Nove Mazharove: 1 — map with location; 2 — satellite image and approximate boundaries of the barrow group; 3 — approximate plan of the location of the barrow group (2 — © Google, 2026; 3 — Berestnev 1984)

н. е. (Костенко 1981). Одна з останніх його загальноючих праць, що видана в 1986 р. як учбовий посібник, присвячена саме сарматським пам'яткам межиріччя Орлі та Самари (Костенко 1986). Тут враховано 193 поховальні комплекси та окремі знахідки зі зруйнованих поховань. Ранньосарматські поховання, загальною кількістю 22, були розділені на дві хронологіч-

ні групи: III—II ст. до н. е. та кінець II—I ст. до н. е. (Костенко 1986, с. 37—41).

Нещодавно Олександр Симоненко піддав критичному аналізу масив ранньосарматських поховань Оріль-Самарського межиріччя, що були виокремлені В. Костенком. Робота з архівною документацією та археологічними матеріалами, що сьогодні зберігаються в Дніпропет-

ровському національному університеті імені О. Гончара, дозволили знайти ряд помилок в інтерпретації деяких поховань, переглянути їх хронологію та культурну атрибуцію (Симоненко 2019). Ці помилки пов'язані передусім з невірною атрибуцією глиняного посуду, плутаниною, штучним поєднанням поховального інвентарю з кількох комплексів та некоректним датуванням деяких предметів. У результаті такого аналізу кількість комплексів, що беззастережно можна віднести до ранньосарматських була зменшена з 22 до 10 (серед них 9 поховань та один ритуальний скарб). На думку О. Симоненка, Оріль-Самарське межиріччя було північно-західною периферією землі роксолан, а незначна кількість ранньосарматських поховань пояснюється нечисленністю сарматських загонів на ранньому етапі засвоєння Північного Причорномор'я (Симоненко 2019, с. 86). Важливим моментом також є уточнення хронології — на сьогоднішній день ранньосарматські пам'ятки між Дніпром та Доном датуються II ст. до н. е. — першою половиною I ст. н. е. (Симоненко 2004, с. 135—140).

Ранньосарматські поховання, знайдені в кургані біля с. Нове Мажарове, жодного разу не публікувалися. Археологічні матеріали розкопок сьогодні зберігаються в фондах Музею археології Харківського національного університету імені В. Н. Каразіна, що дозволило автору наочно ознайомитися з ними та підготувати дану публікацію.

Курганна група Мажарово розташована на першій надзаплавній терасі правого берега р. Оріль (рис. 1: 2). Вона складається з 8 насипів (серед яких один майданоподібний), що знаходяться на сільськогосподарських угіддях в 2 км на північ від с. Нове Мажарове. Через курганну групу проходить міжнародний автошлях Е105 та автодорога до сіл Старе Мажарове та Нове Мажарове<sup>3</sup>. В 1984 р. було досліджено два кургани (№ 1 та 2).

**Курган 1**<sup>4</sup>. Розташований в 300 м на північний схід від автошляху, що веде до с. Нове Мажарове та в 60 м на південь від ґрунтової дороги до с. Петрівка. На момент дослідження насип мав діаметр 18 м та висоту 0,65 м від рівня давнього горизонту (рис. 2). Потужність похованого чорноземного ґрунту під насипом складала 0,40 м. Насип складений з однорідного чорноземного ґрунту без структурних порушень, в центральній бровці фіксувався материковий викид з центрального поховання. В кургані зафіксовано чотири поховання, два

з них відносяться до бронзового віку: основне поховання 4 — до ямної культурно-історичної спільності та впускне поховання 3 — до зрубної культурно-історичної спільності. Всі поховання трохи зміщені від центральної точки кургану в південно-східний сектор, що, ймовірно, пов'язано з багаторічною оранкою насипу. Далі наведемо детальний опис впускних ранньосарматських поховань 1 та 2.

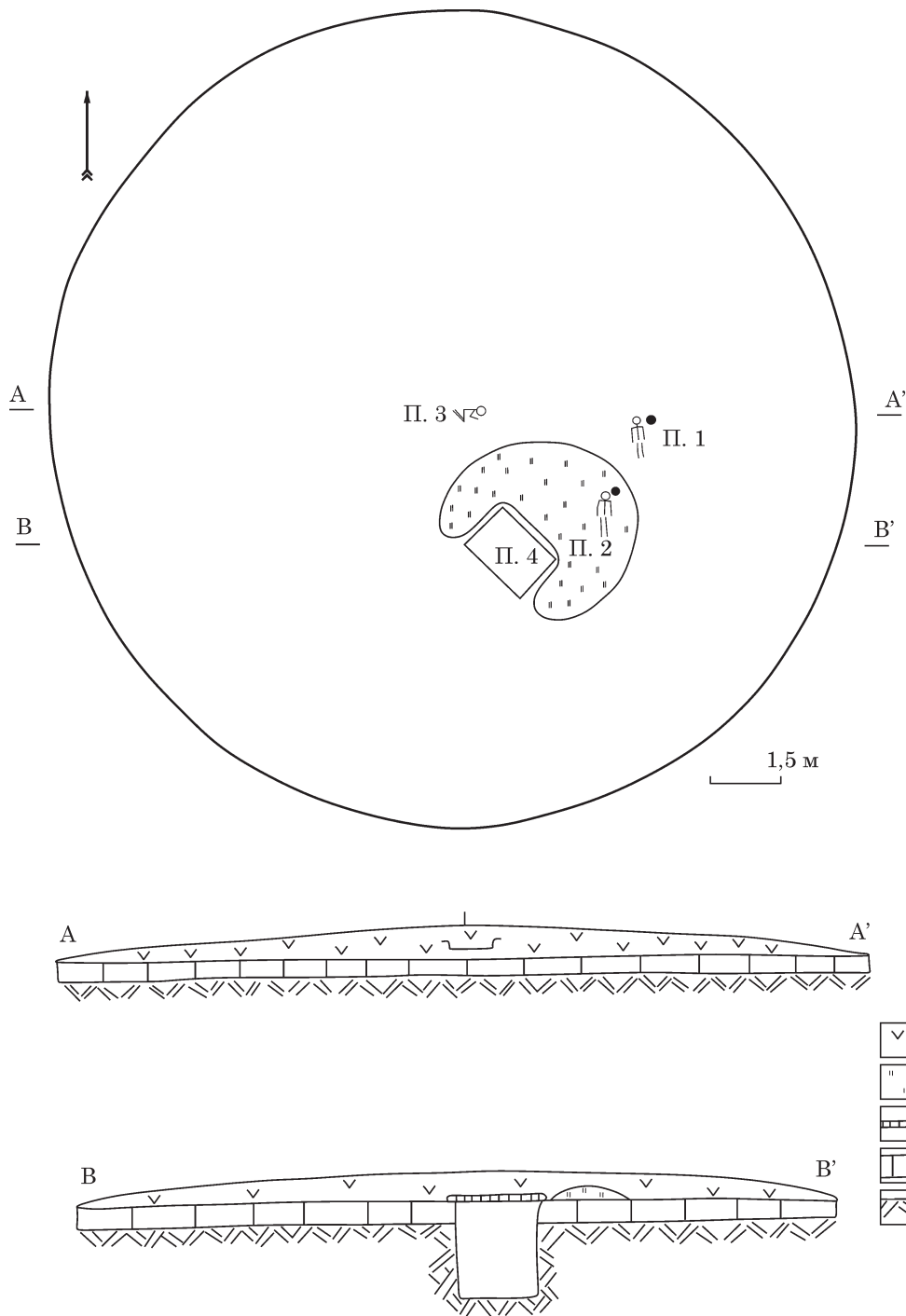
**Поховання 1.** Зафіксовано в 4 м на схід від центральної реперної точки (рис. 2) на глибині 0,75 м. В однорідному чорноземному насипу не вдалося простежити контур могильної ями. Похований лежав на спині з витягнутими вздовж тулубу кінцівками та був покладений головою на північний захід (рис. 3). Зліва від черепа зафіксовані дрібні фрагменти ліпленої посудини. Також в науковому звіті згадується уламок гончарної сіроглиняної посудини, що була протягнута бульдозером і, ймовірно, походить з цього ж поховання. Згадані фрагментовані керамічні матеріали не були взяті до колекції. На лівій ключиці похованого знайдено овальну бронзову пластину — фрагмент дзеркала з обробленим краєм (рис. 4: 3). В середній та нижній частинах грудної клітки зліва від хребта зафіксовані фрагменти бронзової фібули (рис. 4: 2). В звіті зазначено, що було розчищено уламки від кількох фібул, втім під час реконструкції з'ясувалося, що майже всі фрагменти, за виключенням одного, складаються в одну бронзову фібулу зарубинецького типу з залізною голкою.

#### *Інвентар поховання.*

1. Біметалева фібула зарубинецького типу (рис. 4: 1). Застібка була знайдена у фрагментах та реконструйована вже в процесі підготовки цієї публікації. Фібула має загальну довжину 8,5 см, довгу 18-виткову пружину (10 з правої сторони та 8 з лівої), що намотана на бронзовий дріт, верхню тятиву. Ніжка фібули розклепана у трикутник, що має найбільшу ширину 1 см. Місце кріплення до спинки високе та знаходиться майже біля вигину до голівки, з'єднання виконано так званими лашками, що утворені шляхом підрізки розклепаного кінця ніжки. Спинка має округло-вигнуту або зигзагоподібну форму в місці переходу в приймач. Унікальність даного екземпляру зарубинецької фібули в тому, що вона біметалева, тобто має залізну голку, частини якої збереглися на голівці та в приймачі. Взагалі всі відомі в літературі зразки зроблені переважно з бронзового, рідше з залізного цільного дроту. Головна ж особливість дротяних фібул середньолатенської схеми в тому, що вони одночленні. Скоріш за все, ми маємо справу з ремонтом та заміною бронзової пошкодженої голки на залізну. Середньолатенські та пізньолатенські фібули з ремонтом відомі в матеріалах розкопок пам'яток зарубинецької культури (могильники Велимичі 2, Пирогово), а також в степових по-

3. Подана в науковому звіті схема розміщення курганної групи має певні топографічні неточності та, скоріш за все, виконана окомірною. Також на схемі позначено 7 насипів (рис. 1: 3), тоді як у звіті згадано 8.

4. Опис кургану та поховань згідно інформації наданої в науковому звіті з уточненнями автора (Берестнев 1984, с. 12—14).



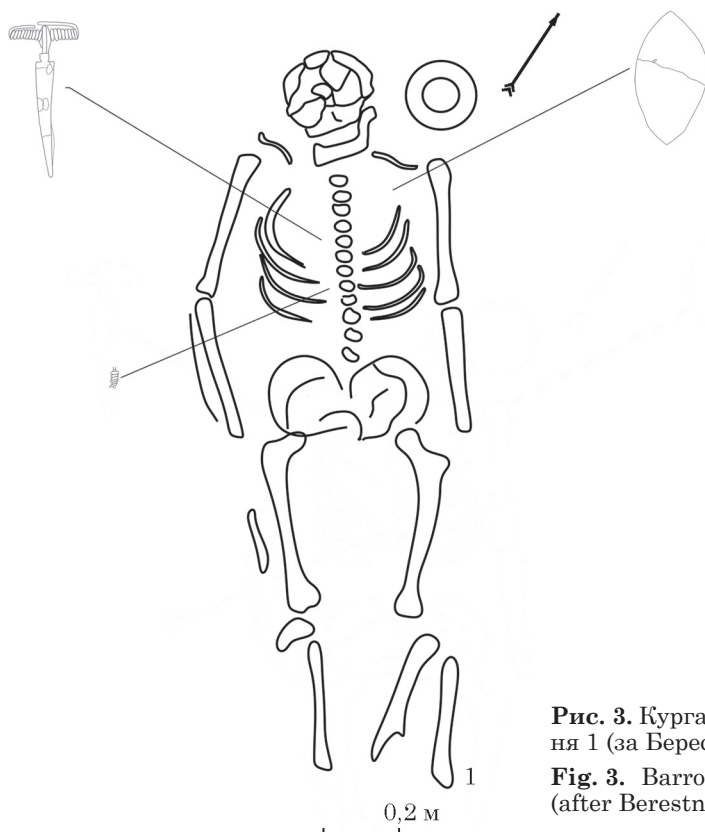
**Рис. 2.** Курганна група Нове Мажарове, курган 1; план і стратиграфія: 1 — курганний насип (чорнозем); 2 — материковий викид з основного поховання; 3 — дерев'яне перекриття центрального поховання; 4 — похований ґрунт (чорнозем); 5 — материк (суглинок) (за Берестнев 1984)

**Fig. 2.** The barrow group of Nove Mazharove, barrow 1; plan and stratigraphy: 1 — barrow mound (black soil); 2 — subsoil dump from the central grave; 3 — wooden ceiling of the central grave; 4 — buried black soil; 5 — subsoil (loamy soil) (after Berestnev 1984)

хованнях (Аккермень група 1, курган 11) (Каспарова 1972, с. 86; Скиба 2001, с. 131, рис. 34: 6, 8; Кропотов 2010, с. 57, рис. 25: 1). Зазвичай це ремонт поламаного пружинного механізму шляхом фіксації країв обламаного дроту пружини на спинці. Втім ми не знаємо випадків повної заміни голки на іншу, тим більше з іншого матеріалу. Найявність же центрального

стрижня-осі з металевого дроту або дерев'яної палички для кріплення особливо довгих пружин на зарубинецьких фібулах відмічав Юрій Кухаренко (Кухаренко 1964, с. 31—32).

Існує кілька класифікаційних схем фібул зарубинецького типу, одна з перших була розроблена Анатолієм Амброзом, який виокремив їх в групу 2, підгрупу 2, давши назву «зарубинець-



**Рис. 3.** Курганна група Нове Мажарове, курган 1, поховання 1 (за Берестнев 1984)

**Fig. 3.** Barrow group Nove Mazharove, barrow 1, grave 1 (after Berestnev 1984)

кі фібули» (Амброз 1966, с. 14—18). Серед найбільш деталізованих сучасних класифікацій фібул зарубинецького типу можна назвати типологічні розробки Валентини Пачкової. Головний принцип розділення на типи оснований на змінах у відносній довжині та ширині розклепаної ніжки-щитка. Згідно цієї схеми, фібула з поховання біля с. Нове Мажарове може бути віднесена до типу ЗТ-III — співвідношення ширини щитка до довжини складає 0,5—0,6 (Пачкова 2006, с. 75).

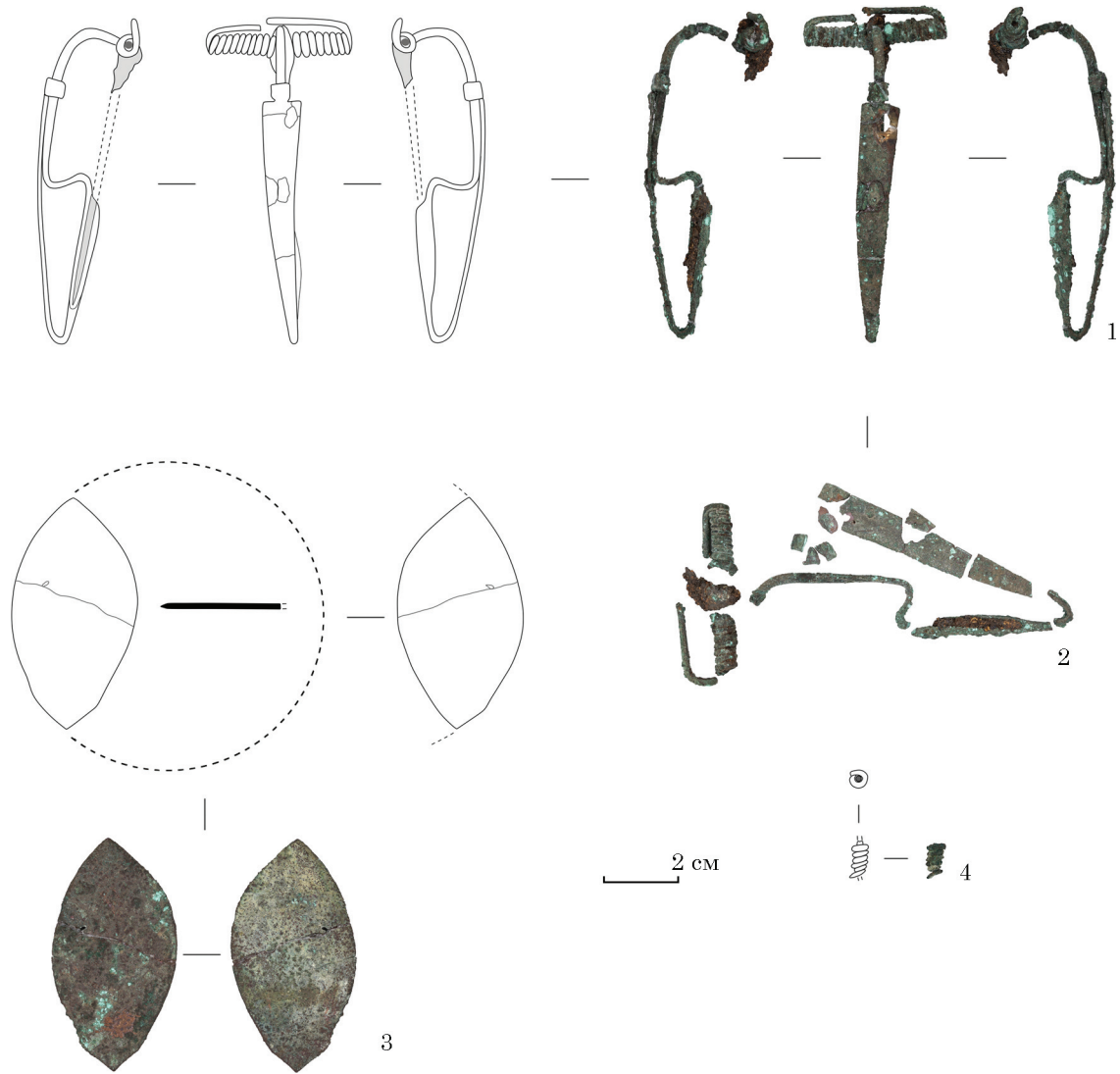
Зарубинецькі фібули зі степових пам'яток Північного Причорномор'я та Криму розглянуті в монографіях Віктора Кропотова та Кірс-тен Хелстром. Перший розміщає зарубинецькі застібки в серії 4 групи 2 (Кропотов 2010, с. 57—59). Всього враховано 20 зразків, що датуються другою половиною або останньою чвертю II—I ст. до н. е. К. Хелстром розміщує ці фібули в варіанті IA.1b серії середньолатенської схеми та датує потрапляння їх в степові комплекси в межах третьої — четвертої чверті II та кінця I ст. до н. е. (Hellström 2018, р. 36, 148).

2. Фрагмент бронзового дзеркала (рис. 4: 3). Представляє собою не просто уламок розбитого дзеркала, а закінчений виріб: обламаний край був ретельно заглажений, а сам предмет має відносно симетричну мигдалеподібну форму. Довжина виробу — 6,2 см, ширина — 3,2 см, максимальна товщина — 0,15 см. Рідне закінчення диску має загострений край, в той час як обламана сторона оформлена у вигляді прямокутного заглаженого кінця. За збереженням

зовнішнім краєм можна встановити діаметр дзеркала — 9 см. Фрагмент складається з двох частин, що не виключає того факту, що виріб міг бути розламаний перед покладанням на тіло покійної. Згідно реконструйованому діаметру, дзеркало можна віднести до типу Хазанов VI — у вигляді звичайного плоского диску без ручки (Хазанов 1963, с. 58—59, рис. 1). Невеликі за діаметром диски найбільш поширені в комплексах середньосарматського періоду, однак з'являються раніше. Дзеркала цього типу доволі широко представлені в ранньосарматських похованнях Північного Причорномор'я (Симоненко 2004, с. 139). Традиція пошкодження або розбивання дзеркал є однією з характерних рис поховальної обрядовості сарматів та набула найбільшого поширення саме на ранньому етапі (Хазанов 1964, с. 94; Вагнер 2012, с. 174).

3. Фрагмент бронзового виробу у вигляді стрижня з навитим у шість витків дротом (рис. 4: 4). Фрагмент знайдено в районі грудної клітки, серед уламків фібули. Втім, під час реконструкції з'ясувалося, що лише він належить до іншого предмету. Враховуючи той факт, що поховання не містило ознак пограбування, на-вряд чи слід припускати в похованні наявність ще однієї фібули. Можливо, даний фрагмент слід розглядати як частину прикраси: сережки або кільця.

**Поховання 2.** Знаходилося в 3,5 м на південний схід від центрального репера (рис. 2). Поховальна яма перерізала материковий викид з основного поховання кургану і була засипана



**Рис. 4.** Курганна група Нове Мажарове, курган 1. Знахідки з поховання 1: 1 — фібула після реконструкції; 2 — фібула до реконструкції; 3 — дзеркало; 4 — фрагмент виробу (1, 2 — бронза / залізо; 3, 4 — бронза)

**Fig. 4.** Barrow group Nove Mazharove, barrow 1. Finds from grave 1: 1 — fibula after reconstruction; 2 — fibula before reconstruction; 3 — mirror; 4 — fragment of the item (1, 2 — bronze / iron; 3, 4 — bronze)

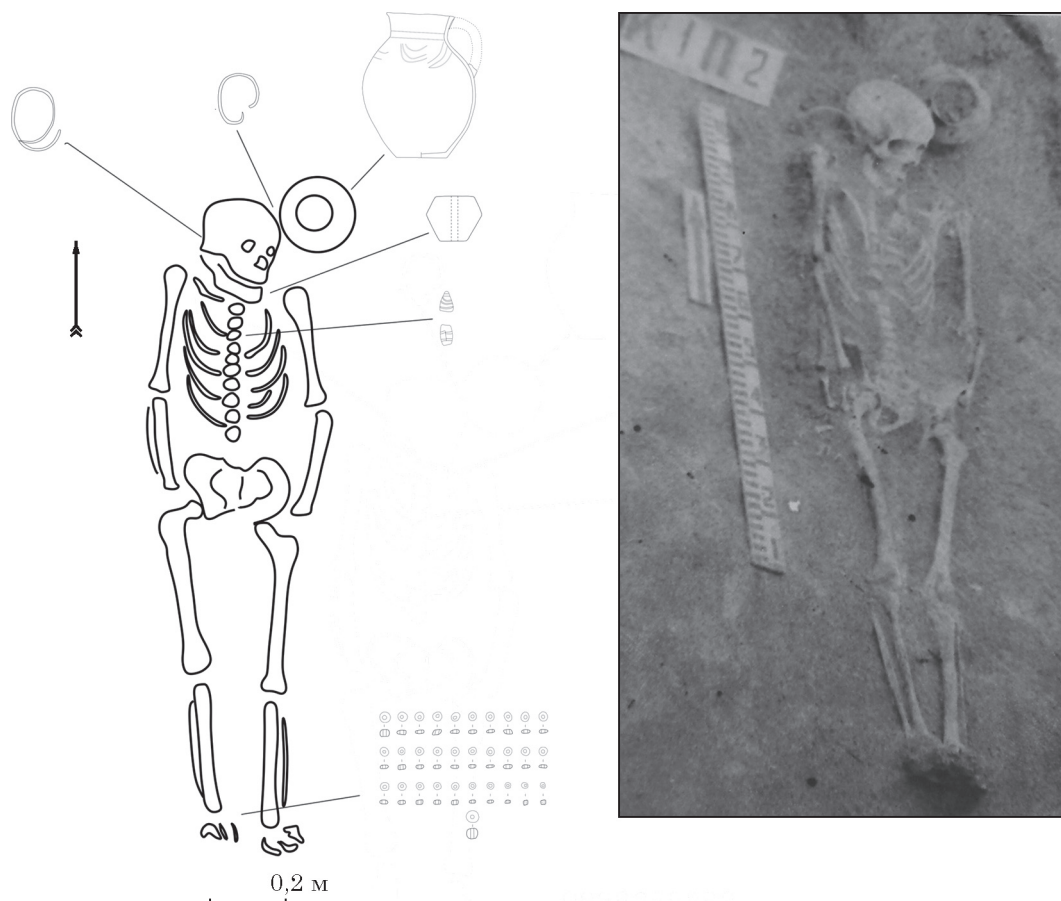
тим самим ґрунтом, тому контури та розміри камери не простежені. Кістяк людини виявлений на глибині 1,45 м від верхівки кургану. Похований лежав на спині с простягнутими вздовж тіла кінцівками, орієнтований головою на північ (рис. 5). Ліворуч черепа зафіксовано розвал глиняного ліпленого глечика (рис. 7), поряд з яким, біля лівої ключиці, знайдено глиняне прясло (рис. 6: 3). Біля правого вухного отвору зафіксовано цілу бронзову сережку (рис. 6: 1), біля лівого — фрагменти аналогічної сережки, форму якої вдалося частково реконструювати (рис. 6: 2). В верхній частині грудної клітки знайдено скляну поліхромну підвіску трикутної форми та бочкоподібну намистину (рис. 6: 4—5). На фаланзі безіменного пальця правої руки зафіксовано бронзовий окисел від бронзового дротяного кільця, що не збереглося в ґрунті. Між ступнями та у нижній частині гомілок знайдено 31 намистину (рис. 6: 6—9), що

були або елементами ножних браслетів, або нашивними прикрасами подолу одягу<sup>5</sup>.

#### Інвентар поховання.

1. Сережки бронзові дротяні овальної форми, зігнуті в 1,5 оберти (рис. 6: 1—2). Одна з сережок зберегла свою первинну форму, вона зроблена з бронзового дроту діаметром 0,15 см, один з кінців якої загострений, має овальну форму та розміри 3,5 × 2,5 см. Один кінець перекидає інший приблизно на 2 см. Сережки, зроблені з суцільного дроту, поширені та

5. Окрім перелічених знахідок, в фондах Музею археології зберігається мушля равлика з даного поховання, вона ж є на фото в альбомі ілюстрацій до наукового звіту. Консультацію стосовно її походження надала старший науковий співробітник Музею природи ХНУ імені В. Н. Каразіна Ірина Петрівна Москалець. Мушля належить наземному равлику місцевого походження та, ймовірно, потрапила до поховання випадково разом із ґрунтом.



**Рис. 5.** Курганна група Нове Мажарове, курган 1, поховання 2 (за Берестнев 1984)  
**Fig. 5.** Barrow group Nove Mazharove, barrow 1, grave 2 (after Berestnev 1984)

простий за технікою виконання тип прикрас, що був розповсюджений як в скіфську, так і в сарматську добу. Серед найближчих аналогій — дротяні сережки з ранньосарматських поховань Північного Причорномор'я (Костенко 1982, табл. 1: 2н, 18а). Дві схожі сережки були знайдені в ранньосарматському похованні Монастирка на Середньому Дону (Медведев 2008, с. 19, 157, рис. 6: 6, 7).

2. Глиняне прясло зрізано-біконічної форми (рис. 6: 3). Виріб має висоту 2,6 см та ширину 3,1 см, діаметр отвору 0,4 см. Два аналогічні прясла знайдені в ранньосарматських похованнях Оріль-Самарського межиріччя: Богданівка, група 4, курган 3, поховання 3 та Соколово, курган 1 «Червона могила», поховання 1 (Симоненко 2019, с. 89, 91, рис. 3: 6; 5: 9).

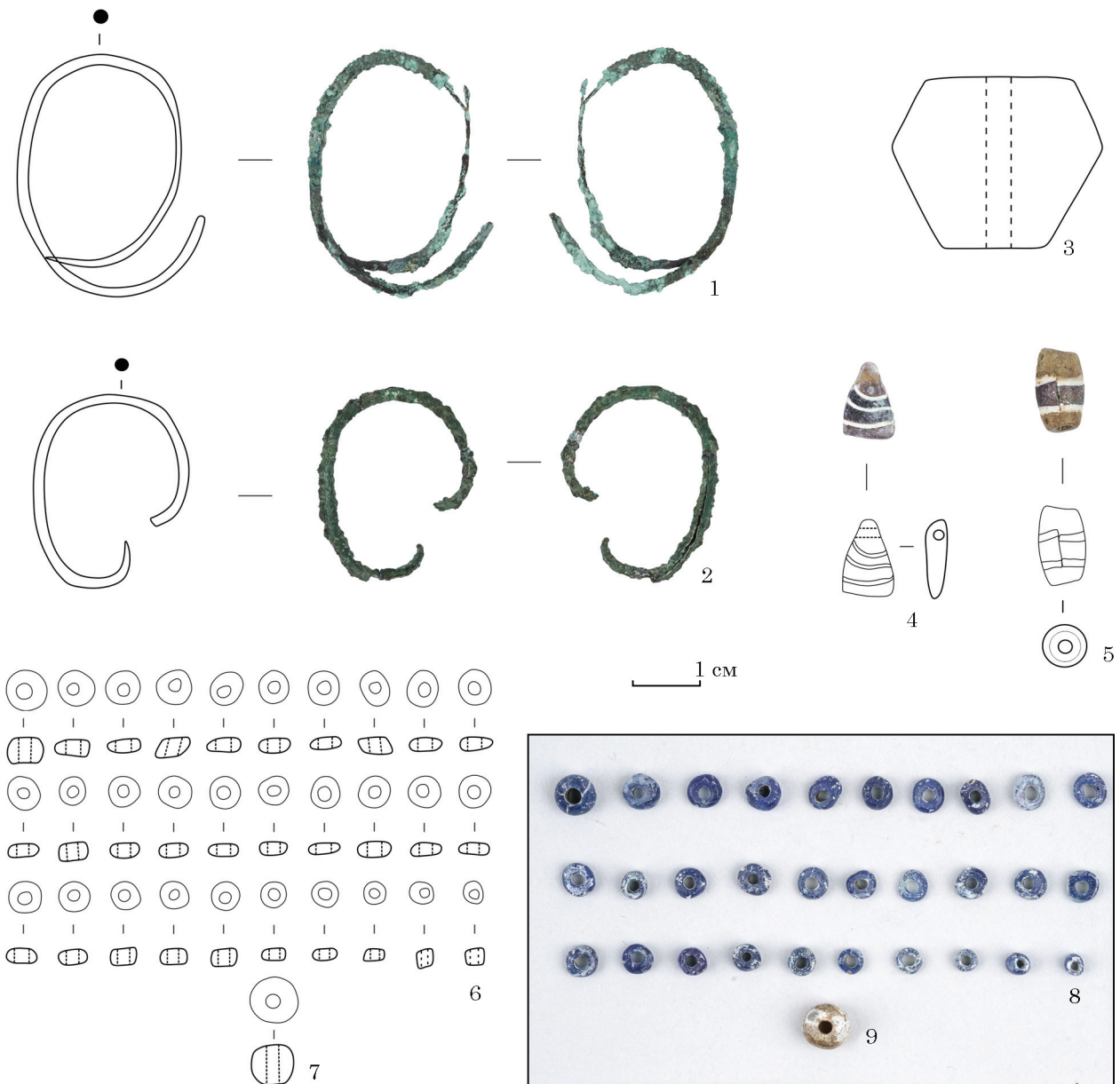
3. Поліхромна скляна підвіска трикутної форми (рис. 6: 4). Розміри: 1,1 × 0,8 × 0,3 см. Прикраса має поздовжньо-смугастий орнамент, зони якого спрямовані вздовж каналу отвору. Виготовлена підвіска з різнокольорового скла: зверху та знизу напівпрозорі зони янтарно-жовтого кольору та дві чорні зони посередині, що розділені смугами з білого глухого скла. Майже точний аналог наведений в типології Катерини Алексеевої як тип 193. Найбільш поширені такі підвіски в комплексах рубежу н. е.,

загальний період побутування відмічається в межах I ст. до н. е. — II ст. н. е. (Алексеева 1978, с. 43, табл. 27: 63).

4. Поліхромна скляна намистина бочкоподібної форми (рис. 6: 5). Розміри: 1,2 × 0,6 см. Має поперечно-смугастий спаяний орнамент, ядро якого свито зі стрічки. Краї намистини мають теракотовий відтінок, спаяна стрічка перламутрового відтінку, обрамлена по краям стрічками з білого глухого скла. Точних аналогів в типології К. Алексеевої немає, але найбільш близькі зразки відносяться до бочкоподібних та веретеноподібних намистин зі спаяним орнаментом (Алексеева 1978, с. 41, табл. 27: 28).

5. Намистина округлої форми з прозорого золотисто-жовтого скла (рис. 6: 7, 9). Знайдена серед набору невеликих намистин з синього скла та, можливо, була центральним елементом однієї прикраси або оздоблення одягу. В типології К. Алексеевої найбільш схожі аналоги відносяться до типу 6: буси з прозорого янтарно-жовтого скла з гладкими краями отворів. Використовувалися такі прикраси безперервно з I ст. до н. е. по II ст. н. е. (Алексеева 1978, с. 63—64).

6. Намистини з напівпрозорого синього скла (рис. 6: 6, 8). Всього зафіксовано 30 намистин, розмір яких значно коливається. Висота від 0,1



**Рис. 6.** Курганна група Нове Мажарове, курган 1. Знахідки з поховання 2: 1, 2 — сережки; 3 — прясло; 4 — підвіска; 5—9 — намистини (1, 2 — бронза; 3 — глина; 4—9 — скло)

**Fig. 6.** Barrow group Nove Mazharove, barrow 1. Finds from grave 2: 1, 2 — earrings; 3 — spindle whorl; 4 — pendant; 5—9 — beads (1, 2 — bronze; 3 — clay; 4—9 — glass)

до 0,35 см, діаметр від 0,25 до 0,5 см, діаметр отвору 0,15—0,2 см. Форма переважної більшості прикрас поперечно-стисла, рідше округла, також є дрібні асиметричні намистини. Схожі аналоги відносяться до типу 15 класифікації К. Алексеевої та датуються в широкому хронологічному діапазоні, з найбільшим розповсюдженням в перших століттях н. е. (Алексеева 1978, с. 64—65).

7. Глек ліплений (рис. 7). Має витягнутий яйцеподібний асиметричний тулуб, звужену шийку з рівними стінками та раструбоподібним розширенням, край вінець потовщений. Ручка відбита, була кругла в перетині діаметром 1,8—2,0 см. Загальна висота глека — 20,5 см, діаметр вінець — 9,5 см, діаметр шийки 8 см,

діаметр тулуба — 16 см, діаметр дна 7 см, товщина стінок 0,4—0,5 см. Глек виготовлений з глини, що має в домішці значну кількість шамоту, в меншій кількості кварцу та органіки. Посудина має чорний колір в зламі черепка та вкрита тонким шаром ангобу світло-жовтого відтінку. Глек має орнамент у вигляді кільцевого верхнього фризу, розташованого на шийці та плічках. Орнамент прокреслений, виконаний досить грубо, лінії мають пропуски. В місці найбільшого звуження шийки нанесено дві горизонтальні лінії. Одразу під ними по плічках прокреслені фестони та напівфестони, що складаються з двох-трьох напівкруглих, відносно паралельних ліній, деякі з них з'єднуються кінцями.



**Рис. 7.** Курганна група Нове Мажарове, курган 1. Глиняний ліплений глечик з поховання 2: 1 — рисунок; 2 — прорисовка орнаменту; 3 — фото; 4 — посилання на 3D-модель (<https://skfb.ly/pHZHS>)

**Fig. 7.** Barrow group Nove Mazharove, barrow 1. Clay hand-made jug from burial 2: 1 — drawing; 2 — drawing of the ornament; 3 — photo; 4 — link to the 3D-model (<https://skfb.ly/pHZHS>)

Ліплений посуд з видовженим тулубом яйцеподібних пропорцій, короткою прямою або раструбоподібною шийкою та фризом різьбленого орнаменту на плічках у вигляді фестонів, зигзагів, пучків або вертикальних паралельних ліній є характерним для керамічних традицій прохорівської культури Південного Приуралля та Нижнього Поволжя, що формуються

тут ще в IV ст. до н. е. (Мошкова 1963, с. 27—28, табл. 5—10; Скрипкин 2017, с. 73—74, рис. 10: 4—11). Аналогічні східні сарматські елементи властиві для переважної більшості ліпленого посуду з ранньосарматських поховань Північного Причорномор'я II—I ст. до н. е., а з I ст. н. е. дана традиція в цьому регіоні стає вже рідкісним явищем (Козир 1996, с. 10—12).

**Висновки.** Таким чином, обидва поховання, що були впушені в один курганный насип доби бронзи, можуть бути віднесені до ранньосарматського періоду та визначені в хронологічних межах другої половини II—I ст. до н. е. Враховуючи незначну кількість комплексів цього періоду в Оріль-Самарському межиріччі (9 поховань та 1 ритуальний скарб), вони значно доповнюють існуючу базу даних ранньосарматських племен Північного Причорномор'я та, за елементами поховального обряду, ототожнюються з історичними роксоланами. Обидва поховання за складом інвентарю визначені як жіночі, були здійснені у прямокутній або овальній вузькій ямі та орієнтовані головами в північний сектор.

Варто також зазначити, що, починаючи з 1980 по 1991 рр. Новобудовна археологічна експедиція під керівництвом Сергія Берестнева майже кожного року здійснювала розкопки курганных насипів переважно в степових районах Харківської області. В зазначений період було розкопано більше 100 насипів, під якими досліджено 304 поховання. Аналіз наукових звітів показав, що, окрім двох поховань в кургані біля с. Нове Мажарове, ранньосарматських комплексів не знайдено, що є додатковим підтвердженням локалізації ранніх сарматів лише на кордоні степу та лісостепу.

Окрім Оріль-Самарського межиріччя, можна також назвати одиничні поховальні комплекси в басейні Сіверського Дінця (Шрамко 1962, с. 239—240). Подібна картина простежується і далі на схід в межиріччі Дона та Волги — нечисленні ранньосарматські поховання локалізовані переважно на порубіжжі двох природних зон, сармати в цей час не проникають вглиб лісостепу (Берестнев, Медведев 2015, с. 10). Отже, досліджені ранньосарматські комплекси можуть розглядатися як пам'ятки, розташовані на північній периферії значно більшого масиву сарматських поховань.

**Подяки.** Ця стаття була підготовлена за матеріалами археологічних досліджень Новобудовної експедиції Харківського університету під керівництвом Сергія Берестнева, якому я щиро вдячний за дозвіл опублікувати комплекси. Висловлюю велику подяку Станіславу Заднікову, який звернув мою увагу на предмети, що зберігаються в фондах Музею археології Харківського національного університету імені В. Н. Каразіна.

## ЛІТЕРАТУРА

Алексеева, Е. М. 1978. *Античные бусы Северного Причерноморья*. Свод археологических источников, Г1-12. Москва: Наука.  
 Амброз, А. К. 1966. *Фибулы юга европейской части СССР*. Свод археологических источников, Д1-30. Москва: Наука.

Берестнев, С. И. 1984. *Отчет о работах Лесостепной новостроечной экспедиции ХГУ в зонах строительства Балаклейской и Первомайской оросительных систем в 1984 году*. НА ІА НАН України, ф. 64, 1984/184.

Берестнев, Р. С., Медведев, А. П. 2015. Сарматские памятники в лесостепном междуречье Дона и Волги (опыт районирования). *Вестник Волгоградского государственного университета*, 4, 2 (32), с. 7-17. <http://dx.doi.org/10.15688/jvolsu4.2015.2.1>

Вагнер, Е. В. 2012. История изучения сарматских бронзовых зеркал. *Вестник Волгоградского государственного университета*, 4, 1 (21), с. 168-176.

Каспарова, К. В. 1972. Зарубинецкий могильник Велемичи П. *Археологический сборник Государственного Эрмитажа*, 14, с. 53-111.

Козир, І. А. 1996. *Кераміка сарматських поховань території України як історичне джерело*. Автореферат дисертації к. і. н. ІА НАН України.

Костенко, В. И. 1981. *Сарматские памятники междуречья Дона и Днепра III в. до н. э. — III в. н. э.* Автореферат дисертації к. і. н. ІА НАН України.

Костенко, В. И. 1982. Раннесарматский период в истории Северного Причерноморья. В: Ковалева, И. Ф. (ред.). *Древности Степного Поднепровья (III—I тыс. до н. э.)*. Днепропетровск: ДГУ, с. 69-75.

Костенко, В. И. 1983. *Сарматские памятники Днепро-Донского междуречья III в. до н. э. — середины III в. н. э.* Днепропетровск: ДГУ.

Костенко, В. И. 1986. *Сарматы Самарско-Орельского междуречья III в. до н. э. — IV в. н. э.* Учебное пособие. Днепропетровск: ДГУ.

Кропотов, В. В. 2010. *Фибулы Сарматской эпохи*. Киев: АДФУ-Украина.

Кухаренко, Ю. В. 1964. *Зарубинецкая культура*. Свод археологических источников, Д1-19. Москва: Наука.

Медведев, А. П. 2008. *Сарматы в верховьях Танаиса*. Москва: Таус.

Мошкова, М. Г. 1963. *Памятники прохоровской культуры*. Свод археологических источников, Д1-10. Москва: Наука.

Пачкова, С. П. 2006. *Зарубинецкая культура и латенизированные культуры Европы*. Киев: ІА НАН України.

Симоненко, А. В. 2004. Хронология и периодизация сарматских памятников Северного Причерноморья. В: Раев, Б. А. (ред.). *Сарматские культуры Евразии: проблемы региональной хронологии. Доклады к 5 международной конференции «Проблемы сарматской археологии и истории»*. Краснодар, с. 134-173.

Симоненко, А. В. 2019. Раннесарматские памятники Орель-Самарского междуречья. *Нижево-волжский археологический вестник*, 18, 1, с. 81-96. <https://doi.org/10.15688/nav.jvolsu.2019.1.7>

Скиба, Л. Є. 2001. *Пирогівський могильник зарубинецької культури*. Київ: ІА НАН України.

Скрипкин, А. С. 2017. *Сарматы*. Волгоград: ВолГУ.

Хазанов, А. М. 1963. Генезис сарматских бронзовых зеркал. *Советская археология*, 4, с. 58-71.

Хазанов, А. М. 1964. Религиозно-магическое понимание зеркал у сарматов. *Советская этнография*, 3, с. 89-96.

Шрамко, Б. А. 1962. *Древности Северского Донца*. Харьков: ХГУ.

Hellström, K. 2018. *Fibeln und Fibeltracht der Sarmatischen Zeit im Nordschwarzmeergebiet (2. Jh. v. Chr. — 3. Jh. n. Chr.)*. Bonn: Habelt.

## REFERENCES

Alekseeva, E. M. 1978. *Antichnye busy Severnogo Prichernomoria*. Svod arkheologicheskikh istochnikov, G1-12. Moskva: Nauka.

Ambroz, A. K. 1966. *Fibuly iuga evropeiskoi chasti SSSR*. Svod arkheologicheskikh istochnikov, D1-30. Moskva: Nauka.

Berestnev, S. I. 1984. *Otchet o rabotakh Lesostepnoi novostroyechnoi ekspeditsii KHGU v zonakh stroitelstva Balakleiskoi i Pervomaiskoi orisitelnykh sistem v 1984 godu*. NA IA NAN Ukrainy, f. 64, 1984/184.

Berestnev, R. S., Medvedev, A. P. 2015. Sarmatskie pamiatniki v lesostepnom mezhdureche Dona i Volgi (opyt rayonirovaniya). *Vestnik Volgogradskogo gosudarstvennogo universiteta*, 4, 2 (32), s. 7-17. <http://dx.doi.org/10.15688/jvolsu4.2015.2.1>

Vagner, E. V. 2012. Istoriia izucheniia sarmatskikh bronzovykh zerkal. *Vestnik Volgogradskogo gosudarstvennogo universiteta*, 4, 1 (21), s. 168-176.

Kasparova, K. V. 1972. Zarubinetiskii mogilnik Velemich II. *Arkheologicheskii sbornik Gosudarstvennogo Ermitazha*, 14, s. 53-111.

Kozyr, I. A. 1996. Keramika sarmatskykh pokhovan terytorii Ukrainy yak istorychne dzherelo. Avtoreferat dysertatsii k. i. n. IA NAN Ukrainy.

Kostenko, V. I. 1981. *Sarmatskie pamiatniki mezhdurechia Dona i Dnepra III v. do n. e. — III v. n. e.* Avtoreferat dysertatsii k. i. n. IA NAN Ukrainy.

Kostenko, V. I. 1982. Rannesarmatskii period v istorii Severnogo Prichernomoria. In: Kovaleva, I. F. (ed.). *Drevnosti Stepnogo Podneprov'ia (III—I tys. do n. e.)*. Dnepropetrovsk: DGU, s. 69-75.

Kostenko, V. I. 1983. *Sarmatskie pamiatniki Dneprodonskogo mezhdurechia III v. do n. e. — serediny III v. n. e.* Uchebnoe posobie. Dnepropetrovsk: DGU.

Kostenko, V. I. 1986. *Sarmaty Samarsko-Orel'skogo mezhdurechia III v. do n. e. — IV v. n. e.* Dnepropetrovsk: DGU.

Kropotov, V. V. 2010. *Fibuly Sarmatskoi epokhi*. Kiev: ADEF-Ukraina.

Kukhareno, Iu. V. 1964. *Zarubinet'skaia kultura*. Svod arkheologicheskikh istochnikov, D1-19. Moskva: Nauka.

Medvedev, A. P. 2008. *Sarmaty v verkhoviakh Tanaisa*. Moskva: Taus.

Moshkova, M. G. 1963. *Pamiatniki prokhorovskoi kultury*. Svod arkheologicheskikh istochnikov, D1-10. Moskva: Nauka.

Pachkova, S. P. 2006. *Zarubinet'skaia kultura i latenizirovannye kultury Evropy*. Kiev: IA NAN Ukrainy.

Simonenko, A. V. 2004. Khronologiya i periodizatsiya sarmatskikh pamiatnikov Severnogo Prichernomoria. In: Raev, B. A. (ed.). *Sarmatskie kultury Evrazii: problemy regionalnoi khronologii. Doklady k 5 mezhdunarodnoi konferentsii «Problemy sarmatskoi arkheologii i istorii»*. Krasnodar, s. 134-173.

Simonenko, A. V. 2019. Rannesarmatskie pamiatniki Orel-Samarskogo mezhdurechia. *Nizhnevolzhskii arkheologicheskii vestnik*, 18, 1, s. 81-96. <https://doi.org/10.15688/nav.jvolsu.2019.1.7>

Skyba, L. Ye. 2001. *Pyrohivskiy mohylnyk zarubynetskoi kultury*. Kyiv: IA NAN Ukrainy.

Skripkin, A. S. 2017. *Sarmaty*. Volgograd: VolGU.

Khazanov, A. M. 1963. Genezis sarmatskikh bronzovykh zerkal. *Sovetskaia arkheologiya*, 4, s. 58-71.

Khazanov, A. M. 1964. Religiozno-magicheskoe ponimanie zerkal u sarmatov. *Sovetskaia etnografiya*, 3, s. 89-96.

Shramko, B. A. 1962. *Drevnosti Severskogo Dontsa*. Kharkov: KhGU.

Hellström, K. 2018. *Fibeln und Fibeltracht der Sarmatischen Zeit im Nordschwarzmeergebiet (2. Jh. v. Chr. — 3. Jh. n. Chr.)*. Bonn: Habelt.

K. Peliashenko

## EARLY SARMATIAN BURIALS FROM THE BARROW NEAR NOVE MAZHAROVE VILLAGE AT THE ORIL RIVER BASIN

Two closed archaeological assemblages of the Early Sarmatian inserted graves are published in the paper. The results of the excavation of the Forest-Steppe Preventive Archaeological Expedition of Kharkiv State University headed by Serhiy Berestnev, which carried out the research in the area of construction of irrigation systems near the village of Nove Mazharove in the Kharkiv region, are presented. The barrow group is located on the first floodplain terrace of the right bank of the Oril River and, at the time of the research, consisted of 8 mounds.

Barrow 1 was erected during the Bronze Age. The primary grave of the Yamna cultural-historical community, inserted graves of the Zrubna cultural-historical community and also two Early Sarmatian burials were discovered under the barrow mound. To date, only 10 assemblages are known in the basins of the Oril and Samara rivers that can be reliably attributed to the Early Sarmatian period. Thus, the publication of two more burials complements and expands our knowledge about the initial stage of the Sarmatian penetration of the Northern Pontic region.

Both graves from the Nove Mazharove barrow group were made in narrow pits with a meridian orientation; the skeletons laid supine, with their heads directed to the northern sector. In the first burial, the fibula of the Zarubintsy-type with traces of repair was discovered, the fragment of a bronze mirror, and small fragments of hand-made pottery were found near the head. From the second grave the hand-made jug, decorated with a frieze of carved ornaments on the shoulders, the clay spindle whorl, bronze earrings, a glass pendant and beads that were found in the area of the chest and legs of the skeleton.

The excavated burials were female and can be dated within the chronological frames of the second half of the 2<sup>nd</sup>—1<sup>st</sup> centuries BC. They are part of the massif of Early Sarmatian sites, localized on the border of the steppe and forest-steppe natural zones in a large territory from the Dnieper to the Volga.

**Keywords:** Oril, Early Iron Age, Early Sarmatian period, Sarmatians, burials.

Отримано / Received: 31.03.2026

Прийнято після рецензування /

Accepted after review: 30.04.2026

Опубліковано / Published: 30.06.2026

**ПЕЛЯШЕНКО Костянтин**, кандидат історичних наук, Музей археології Харківського національного університету імені В. Н. Каразіна, Харків, Україна.

**Kostiantyn PELIASHENKO**, PhD, Museum of the Archaeology of the V. N. Karazin Kharkiv National University, Kharkiv, Ukraine.

ORCID: 0000-0002-5445-6949,

e-mail: kpelashenko@gmail.com.