

Ю. Болтрик, О. Фіалко

ПОХОВАННЯ САРМАТСЬКОГО ВОЇНА В КУРГАНІ НА АРАБАТСЬКІЙ СТРІЛЦІ

У статті представлено матеріали з розкопок сарматського поховання, дослідженого протягом 2018—2019 рр. у кургані доби бронзи в північній частині Арабатської стрілки. Розглянуто риси поховального обряду і характер речового супроводу. Відкритий поховальний комплекс датовано в межах I ст. до н. е. — I ст. н. е.

Ключові слова: Степове Причорномор'я, Приазов'я, курган, поховання, сармати, кинджал, клинкова зброя, поховальний інвентар.

Протягом двох польових сезонів 2018—2019 рр. Арабатська експедиція Інституту археології НАН України (під проводом Ю. Болтрика) проводила розкопки кургану доби бронзи поблизу с. Щасливцеве Генічеського р-ну Херсонської обл. (Болтрик та ін. 2020).

Курган 1 розташований у північній частині Арабатської стрілки на материковому плато, за 700 м на схід від узбережжя затоки о. Сиваш та за 1750 м від смуги прибою Азовського моря (рис. 1). Декілька десятиріч тому його схили вкривав виноградник. Насип цього кургану є другим з півдня в розтягнутому на 1,68 км ланцюгу з чотирьох курганів¹, що перетинають плато з північного сходу на південний захід, тобто під кутом приблизно 40° від моря до о. Сиваш. На момент розкопок насип кургану був другим за розмірами в цій групі.

Поверхня кургану зазнала тривалої оранки, а свого часу, для підготовки землі під виноградник, її було двічі зорано плантажним

плугом на глибину до півметра. Тому діаметр насипу під дією часу та інших чинників збільшився орієнтовно на 10 м, а висота, відповідно, зменшилась. Отже, на момент розкопок висота кургану 1 становила 1,3 м (в центральній частині від рівня давнього горизонту 1,2 м), діаметр за лінією північ—південь — 42 м, захід—схід — 40 м (рис. 2). Насип кургану було зведено з блоків дерену (вальків) над основним похованням 5, яке залишили носії ямної культури. Загалом у кургані відкрито 36 поховань (рис. 3): сім з них належать до ямної культури (№ 4, 5, 7—9, 12, 16), одне — до катакомбної (№ 6), три — представникам культурного кола Бабіне (№ 10, 11, 13), одне — зрубної культури (№ 14), одне залишили номади сарматської культурної спільності (№ 1) і ще два поховання належать пізньосередньовічним кочовикам (№ 2, 3) (Болтрик та ін. 2020, с. 308).

Поховання 1 (впускне, сарматське) розташоване за 0,9 м на північ та 0,5 м на схід від центру насипу (R_0). Контури могильної ями, орієнтованої за лінією північний захід—південний схід, простежено умовно (рис. 4). З урахуванням положення небіжчика та заупокійного супроводу можна припустити, що могила належить до типу простих вузьких ям із розмірами близько 1,8 × 0,6 м, дно її зафіксовано на глибині 0,42—0,48 м.

В могилі поховано чоловіка віком 25—35 років² у характерній для сарматів позі. *Небіжчик* лежав на спині на товстій органічній підстильці брунатного кольору (кора?), перекритій білим тліном, головою на північний за-

1. На триверстовій карті 1913 р. налічується дев'ять насипів.

© Ю. Болтрик, О. Фіалко, 2026

This is an Open Access article under the CC BY-NC-ND 4.0 license <https://creativecommons.org/licenses/by-nc-nd/4.0/legalcode.uk>

2. Статевікові визначення — ст. наук. співроб. Інституту археології НАН України к. і. н. О. Д. Козак.

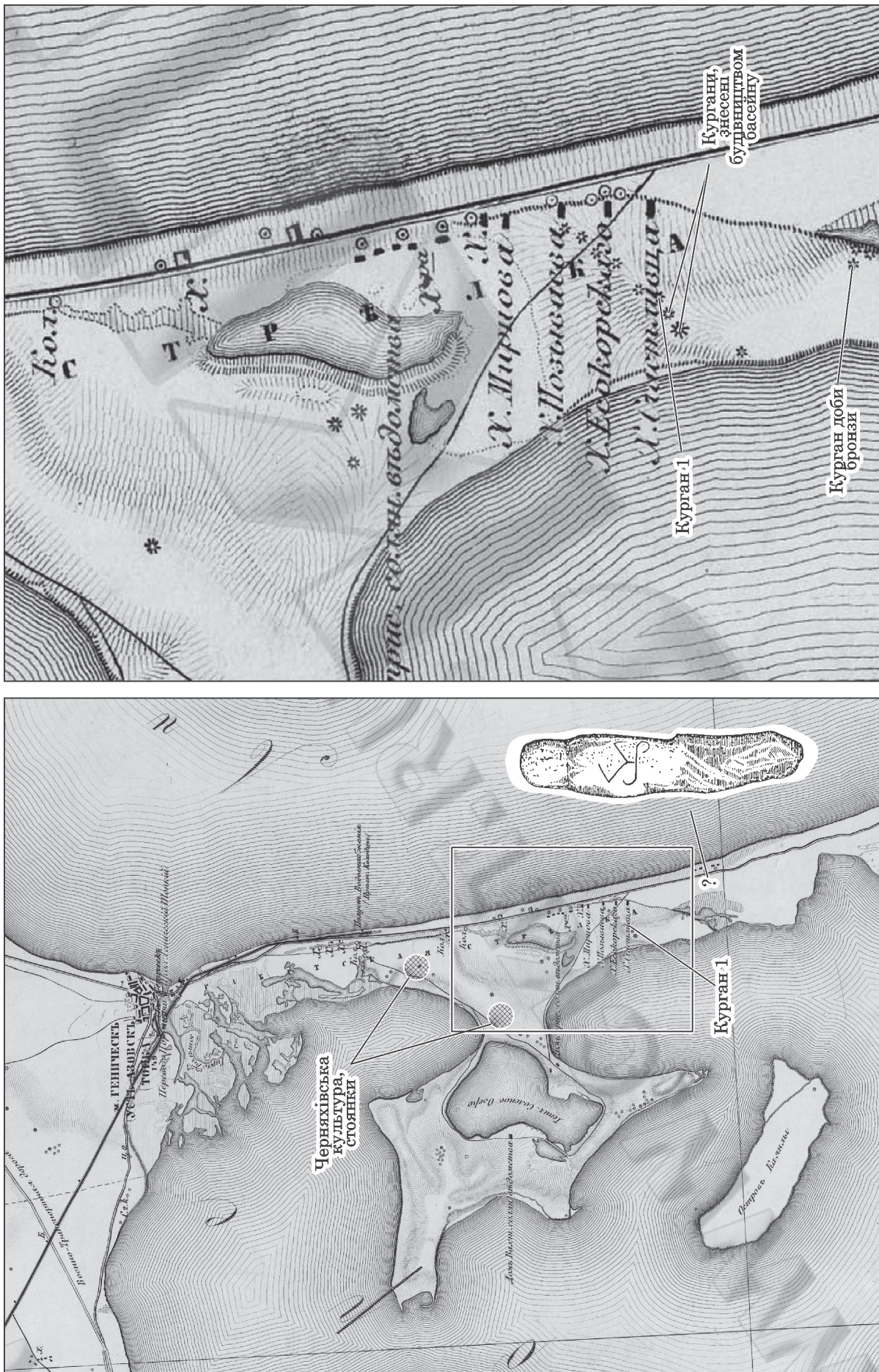


Рис. 1. Місце розташування кургану 1 на Арабатській стрілці (триверстова карта 1913 р.)
Fig. 1. Location of barrow 1 on the Arabatskaya Spit (triversta map of 1913)

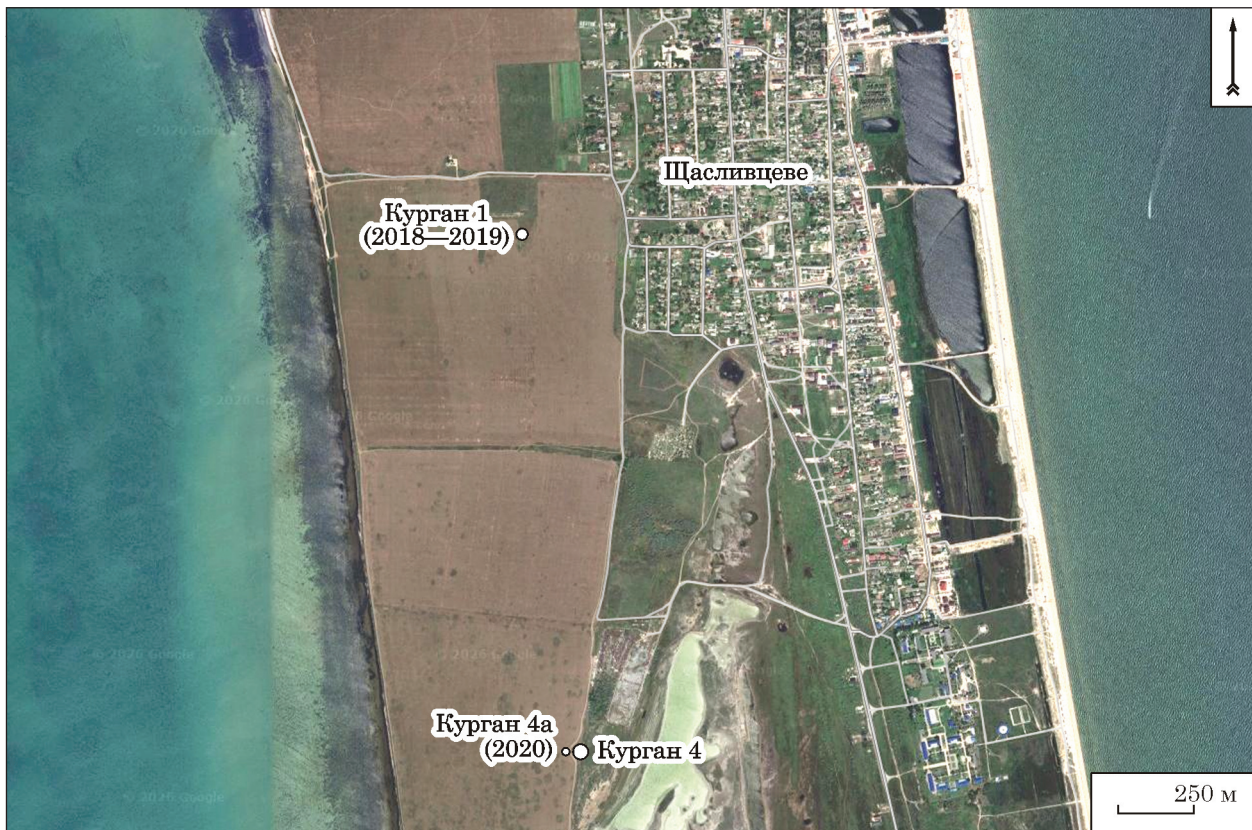


Рис. 2. с. Щасливцеве, курган 1. Вигляд сучасної ситуації
 Fig. 2. Village of Schaslyvtsevo, barrow 1. View of the current situation

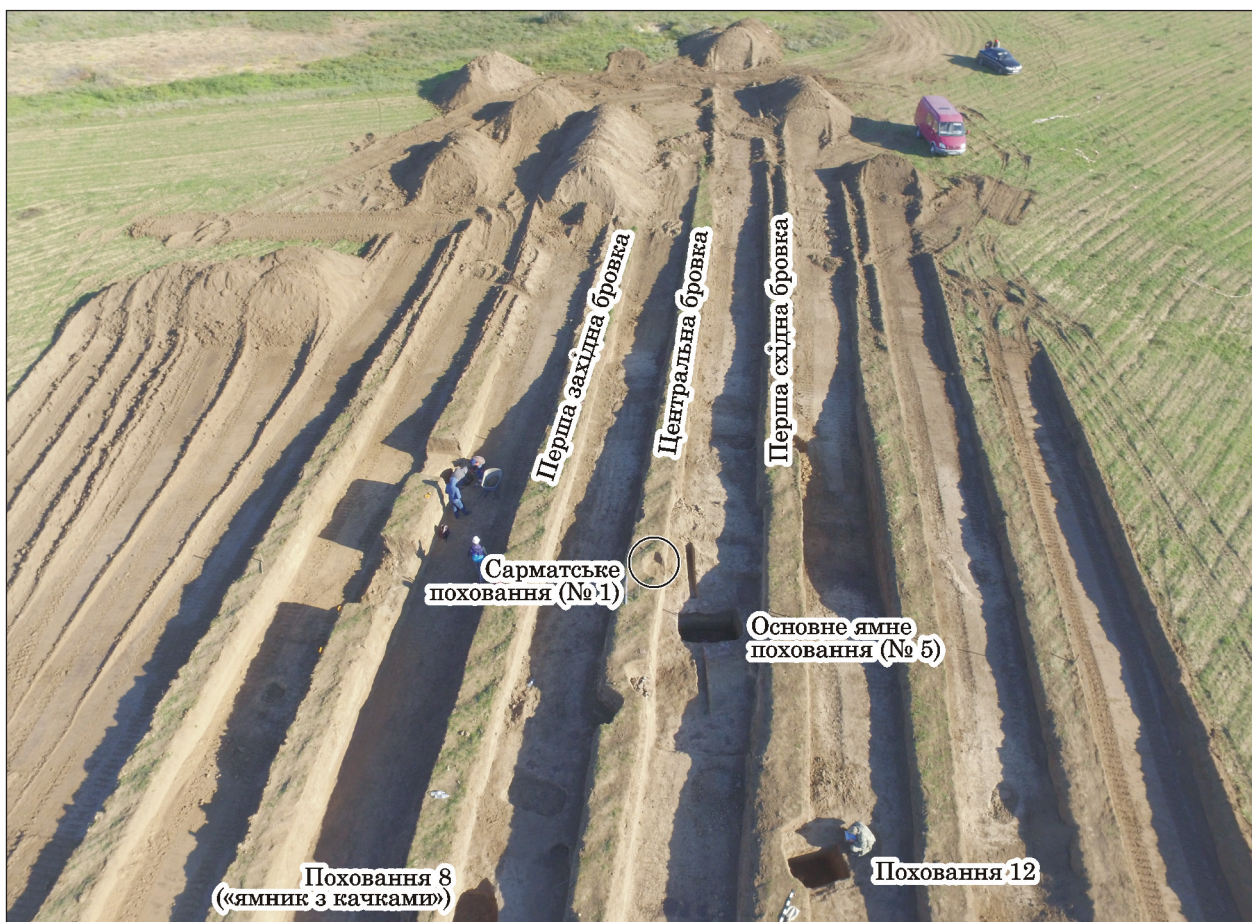


Рис. 3. Місце сарматського поховання в кургані 1 (фото з дрона)
 Fig. 3. Location of the Sarmatian burial in barrow 1 (photo from a drone)

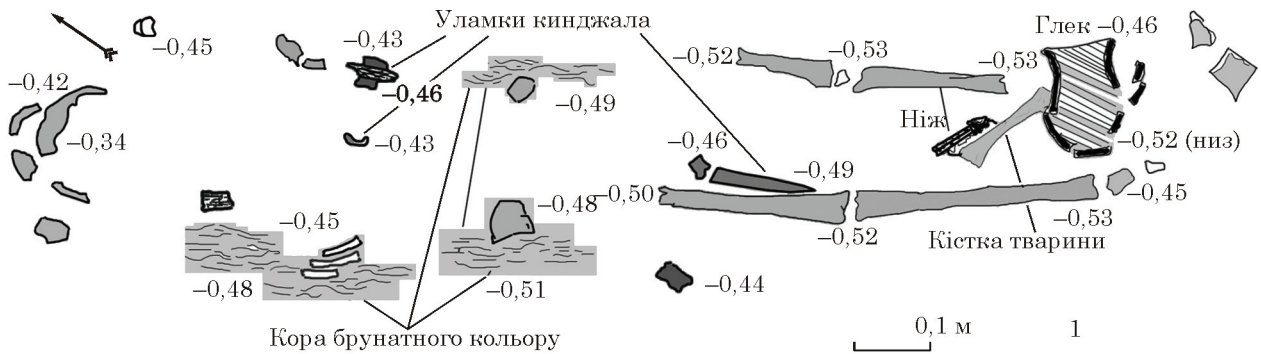


Рис. 4. с. Шасливіцеве, курган 1, поховання 1: 1 — план; 2 — фото
 Fig. 4. Village of Schaslyvtsevo, barrow 1, burial 1: 1 — plan; 2 — photo

хід, обличчям догори. Руки випростано вздовж тіла, ноги прямі та лежали паралельно. Збереженість кісток дуже погана.

Верхній шар поховання частково зруйновано глибокою (до 0,5 м) плантажною оранкою, притаманною виноградникам. Тому (зважаючи на незначну глибину впуску поховання) деякі речі із заупокійного супроводу були дещо переміщеними. В похованні знайдено залізний кинджал (1), верхню частину якого почасті було пошкоджено та зсунуто — руків'я та перехрестя лежали ліворуч від грудної клітки, клинок приторочено до правого стегна. Під клинком зафіксовано залишки тліну від дерев'яної основи піхов. Впоперек ніг небіжчику поклали напутню їжу — частину баранячої туші (від якої залишилися довга кістка

ноги та лопатка) із залізним ножом (2). Зверху на боку лежав одноручний керамічний глек (3).

Опис знахідок з поховання.

1. Кинджал залізний фрагментований (рис. 5).

Має кругле кільцеве навершя (збереглося в двох уламках), кругле у перетині, та пряме брускоподібне перехрестя, насунуте на тіло кинджала у ковальський спосіб. Клинок лінозоподібний у перетині, руків'я брускоподібне, прямокутне у перетині, начебто трохи звужене до навершя.

Довжина загальна ≈ 45 — 47 см; довжина клинка ≈ 30 см; ширина клинка максимальна $4,5$ см; товщина леза $1,2$ см; довжина руків'я, що збереглося, ≈ 6 см, перетин руків'я $3,3 \times 1,4$ см;

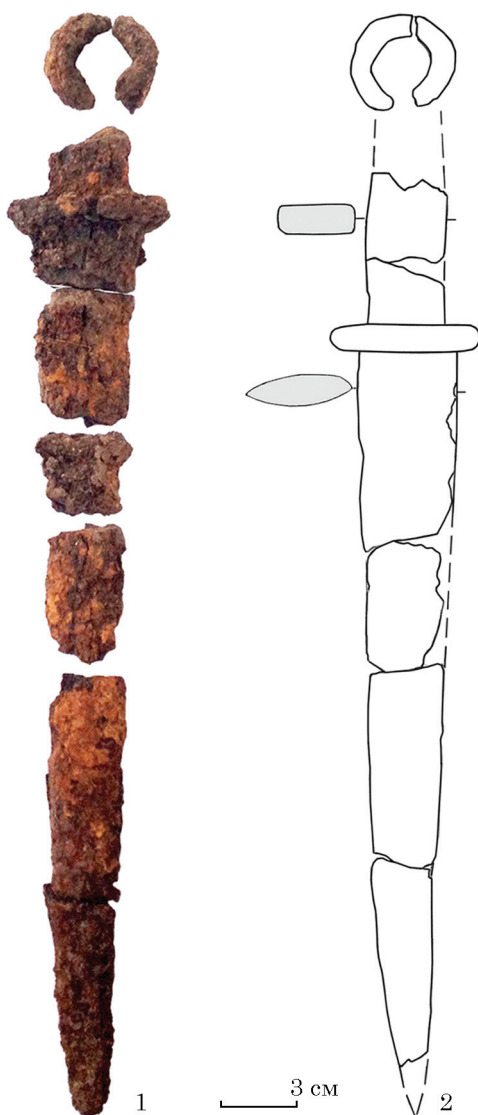


Рис. 5. с. Щасливцеве, курган 1, поховання 1. Залізний кинджал: фото (1) і малюнок (2)

Fig. 5. Village of Schaslyvtsevo, barrow 1, burial 1. Iron dagger: photo (1) and drawing (2)

розмір перехрестя $6,6 \times 1,2$ см; діаметр навершя $\approx 4,5$ см, діаметр у перерізі ≈ 1 см.

Метал сильно кородований. Зберігся в уламках.

2. Ніж залізний фрагментований (рис. 6).

Ніж черешковий, лезо обламане. На черешку видно сліди дерев'яної ручки.

Довжина, що збереглася, — 5 см; довжина черешка ≈ 3 см, ширина — 1—3 см.

Метал сильно кородований, частково збереглася нижня частина.

3. Глек червоноглиняний одноручний (рис. 7).

Гончарна посудина має заокруглені вінця, відтягнуті назовні, високу шийку, округлі плічка та пласке дно. Кругла в перетині ручка обламана у місці кріплення — в середній частині шийки.

Висота — 20,5 см; висота шийки ≈ 3 см; вінця: товщина — 0,6 см; діаметр — 10 см; діаметр ту-

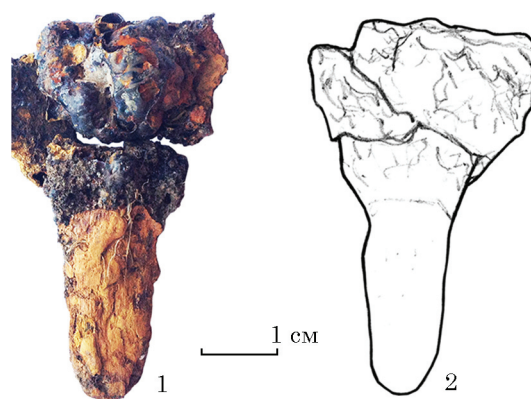


Рис. 6. с. Щасливцеве, курган 1, поховання 1. Залізний ніж фрагментований: фото (1) і малюнок (2)

Fig. 6. Village of Schaslyvtsevo, barrow 1, burial 1. Fragmented iron knife: photo (1) and drawing (2)

луба ≈ 15 см; діаметр дна ≈ 8 см; діаметр ручки — 1,9 см.

Глек зберігся частково у фрагментах.

Стан поховання і склад речового супроводу, на жаль, дають досить розмиту картину. Втім відзначимо деякі спостереження.

1. Поховальна споруда. Могила, як зазначено вище, є впущеною майже під вершиною настипу кургану більш раннього часу. Така локалізація є притаманною для ранньосарматських пам'яток Північного Причорномор'я, пов'язаних із населенням, яке з'явилося на нових теренах і постійно перебувало в русі разом із своїми табунами (Бунятян та ін. 1998, с. 309). За конструкцією могила ніби належить до найдавнішого і найпоширенішого типу поховальних споруд (це прості вузькі прямокутні ями), які було виявлено на всіх просторах мешкання сарматів аж до пізньосарматського періоду (Мошкова 1963, с. 20; Симоненко 2004, с. 135, 140).

Воблаштуванні могили використано органічну підстилку (брунатного кольору із шаром білого тліну зверху), на яку поклали небіжчика. Такі елементи належать до числа звичайних у поховальному ритуалі сарматів Північного Причорномор'я. Наприклад, рештки якоїсь рослинної (білуватий тлін) підстилки або ж кошми чи шкіри (коричневий тлін) відмічено у похованні 2 кургану 2 біля с. Громівка і в похованні 1 кургану 6 біля с. Львове Херсонської області (Симоненко 1993, с. 22).

2. Обряд поховання небіжчика. Поховання належить до числа одиночних. В могилі лежав чоловік віком 25—35 років³. Поза небіжчика — випростано на спині — є характерною для поховального обряду сарматських племен. Важливою ознакою обряду є *орієнтація* похованого — в нашому випадку головою на північний захід. Орієнтація у північному секторі (тобто на північ із незначними відхиленнями)

3. Такому визначенню статі небіжчика не суперечить і склад супровідного інвентарю.



Рис. 7. с. Щасливцеве, курган 1, поховання 1. Глечик червоноглиняний: фото (1) і малюнок (2)
Fig. 7. Village of Schaslyvtsevo, barrow 1, burial 1. Red clay jug: photo (1) and drawing (2)



Рис. 8. Глеки з сарматських поховань Північного Причорномор'я: 1 — с. Преображенка, к. 2 п. 5; 2 — с. Привільне, к. 1 п. 1

Fig. 8. Jugs from Sarmatian burials of the North Pontic Region: 1 — Preobrazhenka, k. 2 p. 5; 2 — Privilne, k. 1 p. 1

є домінуючою серед пам'яток ранньосарматського та середньосарматського часу Дніпро-Донського межиріччя на відміну від синхронних пам'яток східних територій, де переважала південна орієнтація померлих, яку вважають

сталою ознакою. Сарматські поховання II ст. до н. е. — I ст. н. е. з північною орієнтацією на теренах сучасної України зазвичай ототожнюють з могилами роксоланів, які, на думку античних авторів, мешкали тут у цей час (Симоненко



Рис. 9. Мечі з кільцевим навершям із сарматських поховань Північного Причорномор'я: 1 — с. Усть-Кам'янка, к. 63 п. 1; 2 — гр. Аккермень I, к. 3 п. 18

Fig. 9. Swords with a ring pommel from Sarmatian burials of the North Pontic Region: 1 — Ust-Kamyanka, k. 63 p. 1; 2 — Akkermen I, k. 3 p. 18

1991, с. 22—25; 1993, с. 23; 1994, с. 37; Бунятян та ін. 1998, с. 279—280). Отже, можна припустити, що і арабатське поховання належало одному з представників цієї кочової спільноти.

Поховання супроводжувалося *жертвовною їжею* — частиною баранячої туші (нога та лопатка). Звичай покладати частину туші свійської худоби до могили є доволі характерним для кочовиків доби раннього заліза. Приміром, за спостереженнями О. Симоненка, більше третини всіх сарматських поховань II ст. до н. е. — початку II ст. н. е. Дніпро-Молочанського межиріччя містило м'ясну напутню їжу, яку зазвичай ставили у головах, втім зафіксовано її розміщення, як у нашому випадку, і в ногах небіжчика (Симоненко 1993, с. 23). В комплект до їжі в могилу поклали залізний ніж.

3. Елементи речового супроводу. В могилі виявлено лише три знахідки, які через їхнє часткове руйнування оранкою збереглися фрагментарно.

Згаданий вище *залізний ніж* належить до типу черешкових із дерев'яним руків'ям (яке не збереглося), клинок частково обламаний,

через що його неможливо віднести до певного типу. Цей елемент матеріального комплексу належить до числа маловиразних або нейтральних у хронологічному відношенні артефактів. Ножі в ранньосарматських пам'ятках репрезентовані незначною мірою. Всі вони залізні, черешкові та мають переважно дерев'яне руків'я. Як і деякі інші знаряддя праці, ножі практично не змінюються протягом усього часу існування сарматської культури (Симоненко 1993, с. 25).

Червоноглиняний глек дещо витягнутих пропорцій лежав біля напутньої їжі, в ногах небіжчика. Керамічний посуд (і ліплений, і гончарний) належить до найбільш масового матеріалу. Його репрезентують екземпляри різних форм, зокрема і глеку різноманітних модифікацій. Серед найбільш близьких за формою можна навести античний глек (рис. 8: 1) з поховання 5 кургану 2 біля с. Преображенка Дніпропетровської області (Симоненко 2015, рис. 3: 3), що належить до типу, добре відомому в сарматських похованнях Прикубання II — I ст. до н. е. (Марченко 1984, с. 42, 55). Тут доцільно згадати також ліплений світлоглиняний глек (рис. 8: 2) з поховання 1 кургану 1 біля с. Привільне Херсонської області, дещо відмінний за пропорціями, який вважають реплікою античного гончарного посуду. Форма цієї посудини є звичайною для античних зразків останніх століть до н. е. — перших століть н. е., що засвідчують супутні знахідки середньолатинських бронзових фібул в комплексах з ними (Симоненко 1993, рис. 6: 1—В; 2015, рис. 3: 7). Аналогічні фібули з інших пам'яток дослідники датують у межах II—I ст. до н. е. (Godowski 1977, S. 52; Михлин 1980, с. 199; Пачкова 1986, с. 42; Dałbrowska 1988, S. 302; Симоненко 2015, с. 28). К. Ф. Смірнов датував комплекс з цією посудиною I ст. до н. е. (Смирнов 1984, с. 99—100). За морфологічними ознаками з останнім перегукується червоноглиняний глек з Червоної Могили (поховання 1 кургану 1 гр. II) біля с. Соколове на лівобережжі Самари. За супутнім інвентарем цей комплекс датують рубежем II—I ст. до н. е. (Костенко 1979, с. 125—126, табл. 2: 18) або ширше — II—I ст. до н. е. (Смирнов 1984, с. 106—107, рис. 49: 12). Отже, і арабатський глек, зважаючи на аналогії, датовано, ймовірно, тим самим часом.

Найбільш показовим і головне діагностуючим артефактом у речовому наборі поховання є зброя. З огляду на сучасну типологію сарматського озброєння, розроблену А. М. Хазановим (1971), у нашому випадку йдеться про клинкову зброю. Виходячи з довжини клинка (близько 30 см), до могили було покладено саме *залізний кинджал* — один з видів зброї, який поряд з мечами найчастіше виявляють у сарматських похованнях Північного Причорномор'я. За морфологічними ознаками він належить до типу зброї з кільцевим навершям, добре репрезен-

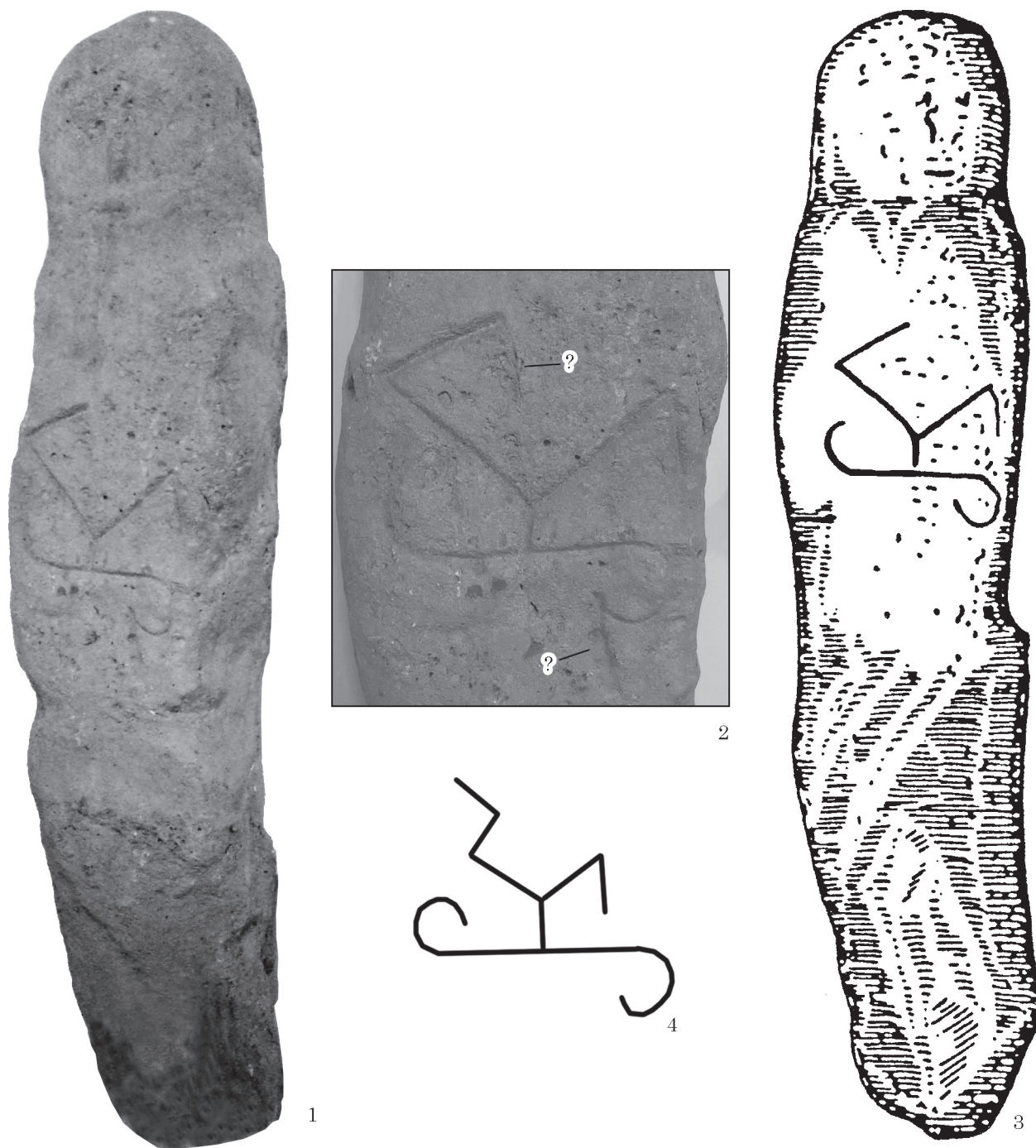


Рис. 10. Силуетна стела з сарматською тамгою з Арабатської стрілки (1—3) і тамга (№ 203) на одному з мармурових левів з Ольвії (4). 1, 2 — фото Ю. Болтрика з експозиції Генічеського музею, 3 — малюнок, 4 — за: Соломоник 1959

Fig. 10. Silhouette stele with a Sarmatian tamga from the Arabatska Split (1—3) and tamga (N 203) on one of the marble lions from Olbia (4). 1, 2 — photo by Yu. Boltryk from the exhibition of the Genichesk Museum, 3 — drawing, 4 — after: Solomonyk 1959

тованим на цих теренах⁴, а за формою клинка (втягнутий трикутник) — до менш численного різновиду (на відміну від екземплярів із паралельними лезами), що призначався для нанесення переважно колючих ударів. Будь-яких слідів накладок на руків'я не зафіксовано.

Форма і розміри окремих елементів кинджала цілком відповідають зразкам подібної клинкової зброї з сарматських пам'яток (Симоненко 1984, с. 135—140; 2015, с. 43—45, 48).

Від дерев'яної основи *піхов* під клинком кинджала зафіксовано залишки тліну. Зважаючи на те, що сліди дерев'яних піхов, в яких сармати носили мечі та кинджали, часто залишаються на їхніх клинках, цей елемент був звичайною

4. На 2015 р. було відомо про 95 екземплярів (Симоненко 2015, с. 368—371).

приналежністю подібної зброї. При цьому деякі екземпляри були обтягнуті пофарбованою шкірою та прикрашені металевими пластинами різної конфігурації (с. Новопилипівка к. 1, с. Пороги к. 2, мог. 700 Усть-Альмінського могильника та ін.) (Симоненко, Лобай 1991, с. 10; Пуздровский 2007, с. 350; Симоненко 2015, с. 71—72).

Зазвичай в могилі клинкова зброя перебувала у положенні носіння відносно небіжчика. Мечі та кинджали із кільцевим навершям частіше розташовувались праворуч від стегна, тобто були закріплені на портупейному поясі (Симоненко 1984, с. 141). Саме так, приточеним до правого стегна, лежав кинджал і в нашому випадку.

До числа найбільш ранніх, зважаючи на визначення М. І. Вязьмітіної, належить меч із кільцевим навершям з могильника Аккермень 1, курган 3 (рис. 9: 2), знайдений у комплексі з червоноглиняним канфаром кінця II — I ст. до н. е., проте О. В. Симоненко вважає, що такою може бути його нижня дата (Вязьмітіна 1960, с. 20; Симоненко 2015, с. 48). Решта мечів та кинджалів із кільцевим навершям на теренах Північного Причорномор'я (рис. 9: 1) походять здебільшого з комплексів, датованих у межах I — першої половини II ст. н. е. Визначальними в них є фібули, посуд або деякі прикраси з більш чіткою хронологією. На інших теренах цей тип мечів і кинджалів було виявлено і в пам'ятках другої половини II — початку III ст. н. е., тобто у початковій фазі пізньосарматського періоду. Поява мечів цього типу у сарматів, на думку А. С. Скрипкина, була пов'язана з впливами культурних традицій територій, що розташовувались далеко на схід від суто сарматських земель (Скрипкин 2005, с. 182; Симоненко 2015, с. 53). Територіально такі мечі і кинджали були поширеними на всій степовій і частково лісостеповій смугах Північного Причорномор'я (Симоненко 1984, с. 142).

Отже, поза та орієнтація небіжчика разом із характером реманенту дають підстави включити його до кола представників роксоланів, які, на думку античних авторів (Птолемей, Амміан Марцеллін та ін.), кочували саме на теренах між Борисфеном і Танаїсом. Склад заупокійного супроводу і передусім відсутність речей із чітко розробленою хронологією, на жаль, не дозволяє визначити вузьку дату комплексу. Втім, порівнюючи їх з аналогами, ми схильні зарахувати це поховання до часу в межах I ст. до н. е. — I ст. н. е.

На завершення наголосимо на двох важливих, на наш погляд, обставинах, пов'язаних із цим регіоном. Йдеться перш за все про наявність неподалік від кургану Генічеського солоного (рожевого) озера (традиційного місця

видобутку солі) та джерел прісної води у великому підземному озері під північною частиною стрілки.

Іншою обставиною є факт знахідки за 2 км на південь від кургану 1 скіфської силуетної (практично позбавленої зображень) стели IV ст. до н. е. з нанесеною на неї сарматською тамгою (рис. 10). Ця тамга свого часу дала підстави П. Н. Шульцу залучити цей зразок скіфської скульптури до кола сарматських пам'яток (Шульц 1967, с. 196—201). Стелу, за словами голови Щасливцівської сільради Віктора Олександровича Плохушка, знайшли на глибині декількох метрів у піщаній частині стрілки при давній транзитній дорозі на південній околиці села. Стелу було виявлено поруч з невеликою курганною групою на чолі з п'ятиметровим написом доби бронзи, розташованим за 0,5 км на захід на материковому плато, за зволоженою місциною. З огляду на цю обставину можна припустити, що цей артефакт міг походити зі згаданих курганів. Не виключено, що цією стелою сармати могли позначати брід в практично зниклій невеликій протоці або ж у такий спосіб засвідчувати свої права на «копані» з прісною водою, які показані тут на картах XIX ст. Також вартий уваги той факт, що тамга Арабатської стели подібна або дуже близька за схемою до знаку (№ 203) в загальній таблиці тамг Північного Причорномор'я, зібраних Е. І. Соломонік (Соломонік 1959, с. 169). Цей знак серед великої кількості інших було нанесено на тіло одного з двох мармурових левів, що походять з кургану біля Ольвії, а зараз перебувають в Ермітажі (Соломонік 1959, с. 87). З огляду на відсутність контексту знахідки скульптур левів та значну кількість знаків, що їх вкривають, Е. І. Соломонік, відзначаючи проблемність їхнього датування, обмежується першими сторіччями н. е. (Соломонік 1959, с. 97). Водночас недавня знахідка монети у вигляді Ольвійського дельфінчика на вході на Арабатську стрілку під Генічеськом (Болтрик, Войцехівський 2022, с. 299—300), на тлі подібних знахідок у Мірмекії та Німфеї, засвідчує сталі торговельні контакти між містами Боспору та Ольвією.

Ці обставини дозволяють припустити, що похований у кургані небіжчик міг належати до спільноти, яка за доби раннього заліза перебрала на себе контролюючі функції на цій важливій для Північного узбережжя Чорного моря ділянці проходження торговельного транзиту. З одного боку, її представники мали зиск з використання місцевих принад природи (сіль та солодка вода), а з іншого — вірогідно для сарматського (римського) часу додалися каравани з Боспору до регіону городищ Нижнього Дніпра.

ЛІТЕРАТУРА

Болтрик, Ю., Куштан, Д., Фіалко, О., Кармазіна, Л. 2020. Курган доби бронзи на Арабатській стрілці. *Археологічні дослідження в Україні 2019 р.*, с. 308-310.

Болтрик, Ю., Войцехівський, О. 2022. Знахідка ольвійської монети на півночі Арабатської стрілки. *Археологічні дослідження в Україні 2020 р.*, с. 299-300.

Бунятян, К. П., Мурзін, В. Ю., Симоненко, О. В. 1998. *На світанку історії*. 1. Київ: Альтернативи.

Вязьмітіна, М. І. 1960. Сарматські поховання в долині р. Молочної. *Археологічні пам'ятки УРСР*, VIII, с. 17-21.

Костенко, В. И. 1979. Сарматы в междуречье Орели и Самары. В: Ковалева, И. Ф. (ред.). *Курганные древности стерного Поднепровья III—I тысячелетий до н. э.* Днепропетровск: ДГУ, с. 124-139.

Марченко, И. И. 1984. Впускные сарматские погребения Правобережья Кубани (Калининская курганная группа). В: Кирей, Н. И. *Археолого-этнографические исследования Северного Кавказа*. Краснодар: КубГУ, с. 37-71.

Михлин, Б. Ю. 1980. Фибулы Беляусского могильника. *Советская археология*, 3, с. 194-213.

Мошкова, М. Г. 1963. *Памятники прохоровской культуры*. Свод археологических источников, Д1-10. Москва: Наука.

Пачкова, С. П. 1986. Поенешти-Лукашевская культура. В: Артеменко, И. И. (ред.). *Археология Украинской ССР*. 3. Киев: Наукова думка, с. 34-44.

Пуздровский, А. Е. 2007. *Крымская Скифия II в. до н. э. — III в. н. э. Погребальные памятники*. Симферополь: Бизнес-Информ.

Симоненко, А. В. 1984. Сарматские мечи и кинжалы на территории Северного Причерноморья. В: Черненко, Е. В. (ред.). *Вооружение скифов и сарматов*. Киев: Наукова думка, с. 129-147.

Симоненко, А. В. 1993. *Сарматы Таврии*. Киев: Наукова думка.

Симоненко, О. В. 1994. Раннесарматский период у Північному Причорномор'ї. *Археологія*, 1, с. 32-48.

Симоненко, А. В. 2004. Хронология и периодизация сарматских памятников Северного Причерноморья. В: Раев, Б. А. (ред.). *Сарматские культуры Евразии: проблемы региональной хронологии. Доклады к 5 международной конференции «Проблемы сарматской археологии и истории»*. Краснодар, с. 134-173.

Симоненко, А. В. 2015. *Сарматские всадники Северного Причерноморья*. Киев: О. Філюк.

Симоненко, А. В., Лобай, Б. И. 1991. *Сарматы Северо-Западного Причерноморья в I в. н. э. (погребения знати у с. Пороги)*. Киев: Наукова думка.

Скрипкин, А. С. 2005. Сарматские мечи с кольцевым навершием. В: И. В. Белоцерковская (ред.). *II Городцовские чтения: материалы научной конференции, посвященной 100-летию деятельности В. А. Городцова в ГИМ. Апрель, 2003 г.* Москва: ГИМ, с. 171-185.

Смирнов, К. Ф. 1984. *Сарматы и утверждение их политического господства в Скифии*. Москва: Наука.

Соломоник, Э. И. 1959. *Сарматские знаки Северного Причерноморья*. Киев: АН УССР.

Хазанов, А. М. 1971. *Очерки военного дела сарматов*. Москва: Наука.

Шульц, П. Н. 1967. Антропоморфная стела сарматского круга, найденная на Арабатской стрелке.

Записки Одесского археологического общества, 11 (35), с. 196-201.

Dąbrowska, T. 1988. *Wczesne fazy kultury przeworskiej. Chronologia — zasięg — powiązania*. Warszawa: Państwowe Wydawnictwo Naukowe.

Godłowski, K. 1977. *Okres latenski w Europie. Archeologia Pierwotna i Wczesnośredniowieczna*, IV. Krakow: Uniwersytet Jagielloński.

REFERENCES

Boltryk, Yu., Kushtan, D., Fialko, O., Karmazina, L. 2020. Kurhan doby brzozy na Arabatskii striltsi. *Arkheolohichni doslidzhennia v Ukraini 2019 r.*, s. 308-310.

Boltryk, Yu., Voitsekhivskiy, O. 2022. Znakhidka olviskoi monety na pivnochi Arabatskoi strilky. *Arkheolohichni doslidzhennia v Ukraini 2020 r.*, s. 299-300.

Buniatian, K. P., Murzin, V. Yu., Symonenko, O. V. 1998. *Na svitanku istorii*. 1. Kyiv: Alternatyvy.

Viazmitina, M. I. 1960. Sarmatski pokhovannia v dolyni r. Molochnoi. *Arkheolohichni pamiatky URSR*, VIII, s. 17-21.

Kostenko, V. I. 1979. Sarmaty v mezhdureche Oreli i Samary. In: Kovaleva, I. F. (red.). *Kurgannye drevnosti sternogo Podneprovya III—I tysyacheletij do n. e.* Dnepropetrovsk: DGU, s. 124-139.

Marchenko, I. I. 1984. Vpusknye sarmatskie pogrebeniya Pravoberezhya Kubani (Kalininskaya kurgannaya grupa). In: Kirej, N. I. *Arheologo-etnograficheskie issledovaniya Severnogo Kavkaza*. Krasnodar: KubGU, s. 37-71.

Mihlin, B. Yu. 1980. Fibuly Belyaussskogo mogilnika. *Sovetskaya arheologiya*, 3, s. 194-213.

Moshkova, M. G. 1963. Pamyatniki prohorovskoj kultury. *Svod arheologicheskikh istochnikov*, D1-10. Moskva: Nauka.

Pachkova, S. P. 1986. Poeneshti-Lukashevskaya kultura. In: Artemenko, I. I. (red.). *Arheologiya Ukrainskoj SSR*. 3. Kiev: Naukova dumka, s. 34-44.

Puzdrovskij, A. E. 2007. *Krymskaya Skifija II v. do n. e. — III v. n. e. Pogrebalnye pamyatniki*. Simferopol: Biznes-Inform.

Simonenko, A. V. 1984. Sarmatskie mechi i kinzhaly na territorii Severnogo Prichernomorja. In: Chernenko, E. V. (red.). *Vooruzhenie skifov i sarmatov*. Kiev: Naukova dumka, s. 129-147.

Simonenko, A. V. 1993. *Sarmaty Tavrii*. Kiev: Naukova dumka.

Simonenko, O. V. 1994. Rannosarmatskij period u Pivnichnomu Prichornomor'ji. *Arheologiya*, 1, s. 32-48.

Simonenko, A. V. 2004. Hronologiya i periodizaciya sarmatskikh pamyatnikov Severnogo Prichernomorja. In: Raev, B. A. (red.). *Sarmatskie kultury Evrazii: problemy regionalnoj hronologii. Doklady k 5 mezhdunarodnoj konferencii «Problemy sarmatskoj arheologii i istorii»*. Krasnodar, s. 134-173.

Simonenko, A. V. 2015. *Sarmatskie vsadniki Severnogo Prichernomorja*. Kiev: O. Filyuk.

Simonenko, A. V., Lobaj, B. I. 1991. *Sarmaty Severo-Zapadnogo Prichernomorja v I v. n. e. (pogrebeniya znati u s. Porogi)*. Kiev: Naukova dumka.

Skripkin, A. S. 2005. Sarmatskie mechi s kolcevyim navershiem. In: Belocerkovskaya, I. V. (red.). *II Gorodcovskie chteniya: materialy nauchnoj konferencii, posvyashennoj 100-letiyu deyatel'nosti V. A. Gorodcova v GIM. Aprel, 2003 g.* Moskva: GIM, s. 171-185.

Smirnov, K. F. 1984. *Sarmaty i utverzhdenie ih politicheskogo gospodstva v Skifii*. Moskva: Nauka.

Solomonik, E. I. 1959. *Sarmatskie znaki Severnogo Prichernomorja*. Kiev: AN USSR.

Hazanov, A. M. 1971. *Ocherki voennogo dela sarmatov*. Moskva: Nauka.

Shulc, P. N. 1967. Antropomorfnyaya stela sarmatskogo kruga, najdenneya na Arabatskoi strelke. *Zapiski Odesskogo arheologicheskogo obshestva*, 11 (35), s. 196-201.

Dąbrowska, T. 1988. *Wczesne fazy kultury przeworskiej. Chronologia — zasięg — powiązania*. Warszawa: Państwowe Wydawnictwo Naukowe.

Godłowski, K. 1977. *Okres latenski w Europie. Archeologia Pierwotna i Wczesnośredniowieczna*, IV. Krakow: Uniwersytet Jagielloński.

Yu. Boltryk, O. Fialko

SARMATIAN WARRIOR BURIAL IN A BARROW ON THE ARABATSKA SPIT

The burial assemblage of barrow 1, discovered in 2018 by the Arabatska Expedition of the Institute of Archaeology of the NAS of Ukraine headed by Yu. Boltryk is presented in the paper. The Bronze Age barrow was located in the northern part of the Arabatska Spit, near the Shchaslyvtseve village, Genichesk district, Kherson region. This barrow was part of the group of four barrows that were located in a line for 1.68 km from the Sea of Azov to Sivash. The barrow was significantly damaged by plowing for vineyards.

At the beginning of the excavations, the height of the barrow 1 was 1.3 m and the maximum diameter was 42 m. 36 graves from different periods were discovered in the barrow — from the Early Bronze Age to the Late Middle Ages.

The grave no. 1 was one of the later ones in the barrow. It was located almost at the top of the barrow.

The man aged 25—35 was buried in the grave in a typical Sarmatian position — lying supine, with his head directed to the northwest. Deep plowing (up to 0.5 m) partially destroyed the upper layer of the burial. The grave goods included the iron dagger and knife, ceramic jug, and a farewell meat food.

In terms of construction, the grave probably belongs to the most common type of burial structures (regular narrow rectangular pits) which are found in all areas inhabited by the Sarmatians up to the finale of their life in the steppes of Eastern Europe. The burial rite (the position and orientation of the body) is characteristic of graves from the Early Sarmatian and Middle Sarmatian periods of the Dnieper-Don interfluvium. According to the shape of the burial structure and the range of the parallels to the grave goods, the grave could be dated to the 1st century BC — 1st century AD.

The dead warrior probably belonged to the one of Iranian-speaking Sarmatian tribes — the Rhoxolani, who according to ancient authors roamed in the territory between Borysthenes and Tanais.

It is possible to assume that the man buried in the barrow could belong to a community that during the Early Iron Age controlled the use of local natural resources and trade transit from the Bosphorus to the region of the Lower Dnieper hillforts.

Keywords: Black Sea steppe, Azov region, barrow, grave, Sarmatians, dagger, bladed weapon, grave goods.

Отримано / Received: 28.10.2025

Прийнято після рецензування /

Accepted after review: 14.03.2026

Опубліковано / Published: 30.06.2026

БОЛТРИК Юрій, кандидат історичних наук, Інститут археології НАН України, Київ, Україна.

Yurii BOLTRYK, PhD, Institute of Archaeology of National Academy of Sciences of Ukraine. Kyiv, Ukraine.

ORCID: 0000-0002-7816-4502,

e-mail: boltryk@ukr.net.

ФІАЛКО Олена, доктор історичних наук, Інститут археології НАН України, Київ, Україна.

Olena FIALKO, Dr. hab., Institute of Archaeology of National Academy of Sciences of Ukraine. Kyiv, Ukraine.

ORCID: 0000-0002-4976-3266,

e-mail: ofialka@ukr.net.