

Д. Каравайко

ПОСЕЛЕННЯ СКІФСЬКОГО ЧАСУ ПОБЛИЗУ с. ВОЛИНЦЕВЕ В ЗАПЛАВІ СЕЙМУ

До наукового обігу введено матеріали скіфського часу з різних пунктів, розташованих на схід від с. Волинцеве Сумської області, що зберігаються в Наукових фондах Інституту археології НАН України та фондах Державного історико-культурного заповідника в м. Путивль. Їхній аналіз дає підстави висловити припущення, що в цьому місці довгий час функціонувало сезонне поселення, хронологічні рамки якого обмежено VI—III ст. до н. е. Тут проживала невелика кількість людей, основним заняттям яких були випас худоби та землеробство. Поселення с. Волинцеве є частиною ресурсної зони мешканців городища Ширяєве.

Ключові слова: *Дніпровське лісостепове Лівобережжя, р. Сейм, сезонна стоянка, кераміка, ресурсна зона, VI—III ст. до н. е.*

На сьогодні в межах басейну середньої течії р. Сейм виявлено 28 городищ, які існували протягом скіфського часу¹. З них 8 не мають виразного культурного шару, а знахідки є поодинокими. О. О. Крютченко вважав такі поселення недобудовами (Крютченко 2017). У свою чергу, я запропонував інше трактування. Вірогідно, такі городища виникли наприкінці V—IV ст. до н. е. В цей час відбулись кліматичні зміни, зокрема зниження рівня води, що призвело до переселення на низькі ділянки заплави. Ви-

1. 26 з них враховано в монографії автора (Каравайко 2023, с. 11—105). Городище Воргол II, виявлене за даними розвідок, проведених Є. М. Осадчим у 2021 р. (Осадчий, Каравайко, Качура 2022, с. 148—149). Належність городища до пам'яток скіфського часу підтверджено в результаті шурфовки 2023 р. Ще одне городище поблизу с. Стрільники виявлене під час розвідок у 2024 р.

© Д. КАРАВАЙКО, 2026

This is an Open Access article under the CC BY-NC-ND 4.0 license
<https://creativecommons.org/licenses/by-nc-nd/4.0/legalcode.uk>

сокі миси стали незручними для проживання, а городища почали виконувати не стільки захисні функції, скільки виступали своєрідним показником централізації влади (Каравайко 2016). Натепер це питання залишається не до кінця вирішеним.

Інші 20 городищ регіону я схильний розглядати як центри родових об'єднань. Використовуючи паралелі з городищами часів Київської Русі, В. В. Приймак припустив, що невеликі за розміром укріплення можуть складати округу одного, більш значного городища. Так, до сфери впливу городища Битиця, на думку дослідника, могли входити такі укріплення Посейм'я, як Воргол, Вікторове, Ховзівка, Будища та, ймовірно, Годунівка (Приймак 1999, с. 212). На сьогодні немає підстав виділяти в Посейм'ї якийсь центр, що об'єднував би навколо себе інші укріплення. Кожне городище виглядає як самодостатня та відокремлена поселенська структура та кожне з них, очевидно, мало свою ресурсну зону. Спробу реконструкції її ареалу виконано на прикладах городищ Подесення (Каравайко, Горбаненко 2012, с. 59—66). Цю саму схему можна застосувати і для укріплень Путивльського Посейм'я, де на відміну від Новгород-Сіверського Полісся виявлено та подекуди досліджено «відкриті» поселення. Саме вони і мають маркувати ресурсну зону окремо взятого городища.

Найкраще дослідженим укріпленням регіону є Ширяївське городище. Воно розташоване на високому мисі-останці правого корінного берега р. Сейм і має невелику площу — близько 0,5 га. За валом на полі розміщене поселення, площа якого за попередніми підрахунками сягає 22 га. Ще одне поселення, виявлене нещодавно, лежить в 2,7 км на захід від першого,

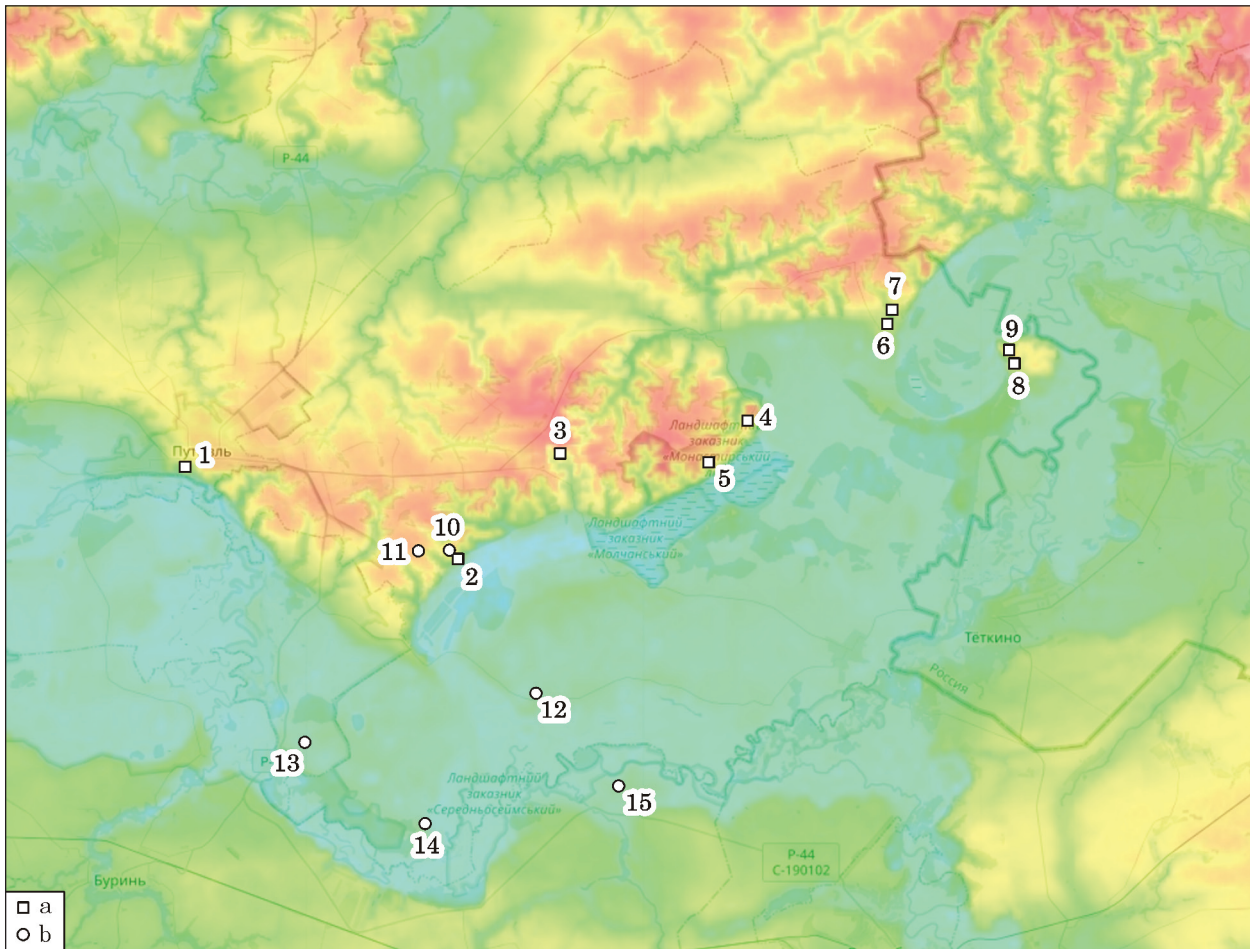


Рис. 1. Карта пам'яток скіфського часу на одній з ділянок Посейм'я: а — городище; б — поселення; 1 — Микільська Гірка; 2 — Ширяєве; 3 — Линове; 4 — Нова Слобода (Скиток); 5 — Нова Слобода II; 6 — Бунякіне I; 7 — Бунякіне II; 8 — Гірки I; 9 — Гірки II; 10 — Ширяєве; 11 — Ширяєве 2; 12 — Волинцеве; 13 — Пересипки; 14 — Чаплища; 15 — Піски; 16 — Іванівка II

Fig. 1. Map of Scythian period sites in one of the Seim basin regions: a — hillforts; b — settlements; 1 — Mykilska Hirka; 2 — Shyriaieve; 3 — Lynove; 4 — Nova Sloboda (Skytok); 5 — Nova Sloboda II; 6 — Buniakine I; 7 — Buniakine II; 8 — Hirky I; 9 — Hirky II; 10 — Shyriaieve; 11 — Shyriaieve 2; 12 — Volyntseve; 13 — Peresyky; 14 — Chaplyshcha; 15 — Pisky; 16 — Ivanivka II

на місці, що височить над Плотницьким яром (Каравайко 2023, рис. 261). Вочевидь, завдяки детальному обстеженню навколишньої території ще будуть виявлені пункти зі знахідками кераміки скіфського часу. Ширяївське городище проіснувало майже весь скіфський період, із середини VI до IV ст. до н. е., а можливо, існувало і в більш пізній час. Отже, поселення в околицях городища так чи інакше були пов'язані з ним і, безумовно, входили до його ресурсної зони.

З майданчика городища відкривається чудовий вид на заплаву р. Сейм, що тече на відстані 8–10 км від правого високого корінного берега. Доволі чітко та яскраво опис цієї місцевості навів Д. Т. Березовець: «В північній частині Путивльського району ріка Сейм протікає в доволі своєрідній долині. Деяко вище села Пересипки (де є міст через річку) правий корінний берег далеко відходить від сучасного русла і заплава розширюється на 14–16 км. Централь-

на частина цієї заплави являє собою останці корінного берега, що підвищуються над рівнем Сейму на 7–12 м, в той час як корінні берега мають висоту до 60 м. Вірогідно, в післяльодовиковий період, під час найбільш інтенсивного танення льодовика, Сейм заглибив своє русло до рівня сучасної поверхні останців. Після відступу льодовика Сейм став менш повноводним і в цьому місці протікав двома рукавами, затоплюючи останці в середині своєї заплави лише під час розливів. Ці два рукави і утворили дві сучасні річкові долини — біля правого та лівого корінних берегів. Ліве русло існує і зараз, праве перестало існувати в історичні часи та перетворилося у велике торф'яне болото. ... Останці корінного берега, що знаходяться в заплаві, мають дуже м'який, наче заглажений рельєф, вони великих розмірів і на них розташовуються декілька сіл із своїми орними полями. Під час розливу ці останці перетворюються на острови, які абсолютно

ізолювані один від одного, а з корінним берегом вони сполучаються поромами або мостами, які побудовані на дещо підсушеному меліоративними роботами торф'яному болоті біля правого берега» (Березовець 1948, с. 4—5, рис. 1).

У межах описаної території заплави, на відстані 6 км від городища Ширяєве, розташоване сучасне с. Волинцеве, на схід від якого вперше виявлено матеріали культури, що отримала свою назву відповідно до села. Протягом другої половини ХХ ст. тут у різні періоди проводили розкопки Д. Т. Березовець, В. Й. Довженок, С. С. Березанська, Д. Я. Телегін, О. В. Сухобоков, С. П. Юренко та ін. Історію польових досліджень пам'яток доволі повно викладено в статті В. В. Приймака (2016а). Кількість праць, що присвячені результатам цих розкопок, або робіт, де згадуються поселення поблизу с. Волинцеве, просто величезна, а от знахідки раннього залізного віку, а точніше скіфського часу, залишилися маловивченими. Виключенням є матеріал розкопок в урочищі Звіриний городок (Березанська 1955; 1957). На думку Л. Г. Ковальнової, заглиблена споруда та кераміка з верхнього шару мають багато спільного з підгірцівською та юхнівською культурами, хоча і не є такими, а час їхнього існування дослідниця обмежує VII ст. до н. е. (Ковалева 1981). Описана кераміка, скоріш за все, належить населенню лебедівської культури, а отже, у верхньому шарі поселення Звіриний городок було досліджене житло фінальної частини бронзового — початку ранньозалізного віку. Вірогідно, і питання про час його існування вирішуватиметься не так однозначно.

В контексті вивчення історії дослідження пам'яток скіфського часу Посейм'я городище поблизу с. Волинцеве згадує О. О. Білинський (2010, с. 39). У дисертаційній роботі, успішно захищеній у 2019 р., дослідник неодноразово звертається до матеріалів з поселень поблизу с. Волинцеве, при цьому за деяким виключенням (колекція кераміки з пункту Стан II³) він не конкретизує, з якого саме пункту походять ті чи інші знахідки (Білинський 2019, с. 24, 25, 133, 178).

Отже, попри значні розкопані площі на різних ділянках на схід від с. Волинцеве, так і залишається нез'ясованим, скільки тут налічувалось поселень скіфського періоду та якими вони були. У вищезгаданій статті В. В. Приймака (2016а) зазначено, що у багатьох авторів, які свого часу послуговувались матеріалами різних епох, виявлених поблизу с. Волинцеве, спостерігається плутанина із визначенням місця

того чи іншого поселення, відповідно матеріал зміщується, що аж ніяк не сприяє розумінню історичних процесів у цьому мікрорегіоні. Ґрунтуючись на цих двох позиціях, звернемося безпосередньо до результатів досліджень, проведених протягом минулих років.

В районі с. Волинцеве на сьогодні вдалося нарахувати щонайменше 7 пунктів, на яких проводили розкопки, шурфування та збір підйомного матеріалу (рис. 2, 3). З огляду на недостатньо повну інформацію про ту чи іншу пам'ятку, недосконалість прив'язок, а відтак, плутанину, кількість пунктів, ймовірно, може бути більшою. Знахідки кераміки скіфського часу наявні щонайменше в 6 місцях⁴.

1. **Поселення Волинцеве «Поблизу мосту»** виявлене за даними розвідок, проведених В. А. Іллінською та О. І. Тереножкіним у 1966 р. (Ільинская, Тереножкин 1966, с. 15). Поселення розташоване на узвишші 200 м на схід від східного кінця вул. Набережна в с. Волинцеве (див. рис. 2). З поселення походять переважно фрагменти ямково-гребінцевої кераміки та поодинокі вінця з проколами. В колекції з розвідок В. А. Іллінської та О. І. Тереножкіна наявний лише один вінець від мініатюрного горщика, прикрашений проколами під вінцем. В тісті є домішки піску (рис. 4: 1).

2. **Волинцеве, городище Курган** (див. рис. 2, 3). Пам'ятку було знайдено за результатами розвідок, проведених Д. Т. Березовцем у 1948 р. Городище розташоване на останці мису, в заплаві правого берега р. Горн, на східній околиці села. Площа городища становить трохи більше 0,2 га.

Невеликі розкопки на городищі провів В. Й. Довженок. Закладено розкоп загальною площею 240 м² та виконано розріз валу (Довженок 1948; 1952). Дослідження пам'ятки продовжив 1981 р. О. В. Сухобоков. У межах укріплення розкопано 200 м², а на поселенні — 1200 м² (Сухобоков, Юренко 2019, с. 80—89).

Основний шар пам'ятки належить до роменської культури та часів Київської Русі. Серед матеріалів, здобутих в результаті розкопок, які здійснив В. Й. Довженко, кераміка скіфського часу відсутня⁵. Під час розвідки 1968 р. О. М. Мельниковська виявила на городищі тільки посуд вищезазначених культур (Мельниковская 1968, с. 2). У 1971 р. городище оглянули члени експедиції М. П. Кучери та О. В. Сухобокова. Серед знахідок наявний лише один фрагмент вінця, прикрашеного проколом із домішкою піску в тісті (рис. 4: 2) (Кучера, Сухобоков 1971, с. 51—52). Ситуація докорінно не змінилася і після розкопок, виконаних

2. Тут і далі переклад цитат з російської мій — Д. К.

3. Відомості про кераміку з цього пункту вперше введено в науковий обіг у дисертаційній роботі О. О. Білинського (Білинський 2019, рис. 52: 1).

4. В останньому зводі поселень скіфського часу Путівльського Посейм'я враховано тільки два пункти: в урочищах Звіриний Городок та Стан (Осадчий, 2023, с. 225).

5. Колекція № 89, НФ ІА НАН України.

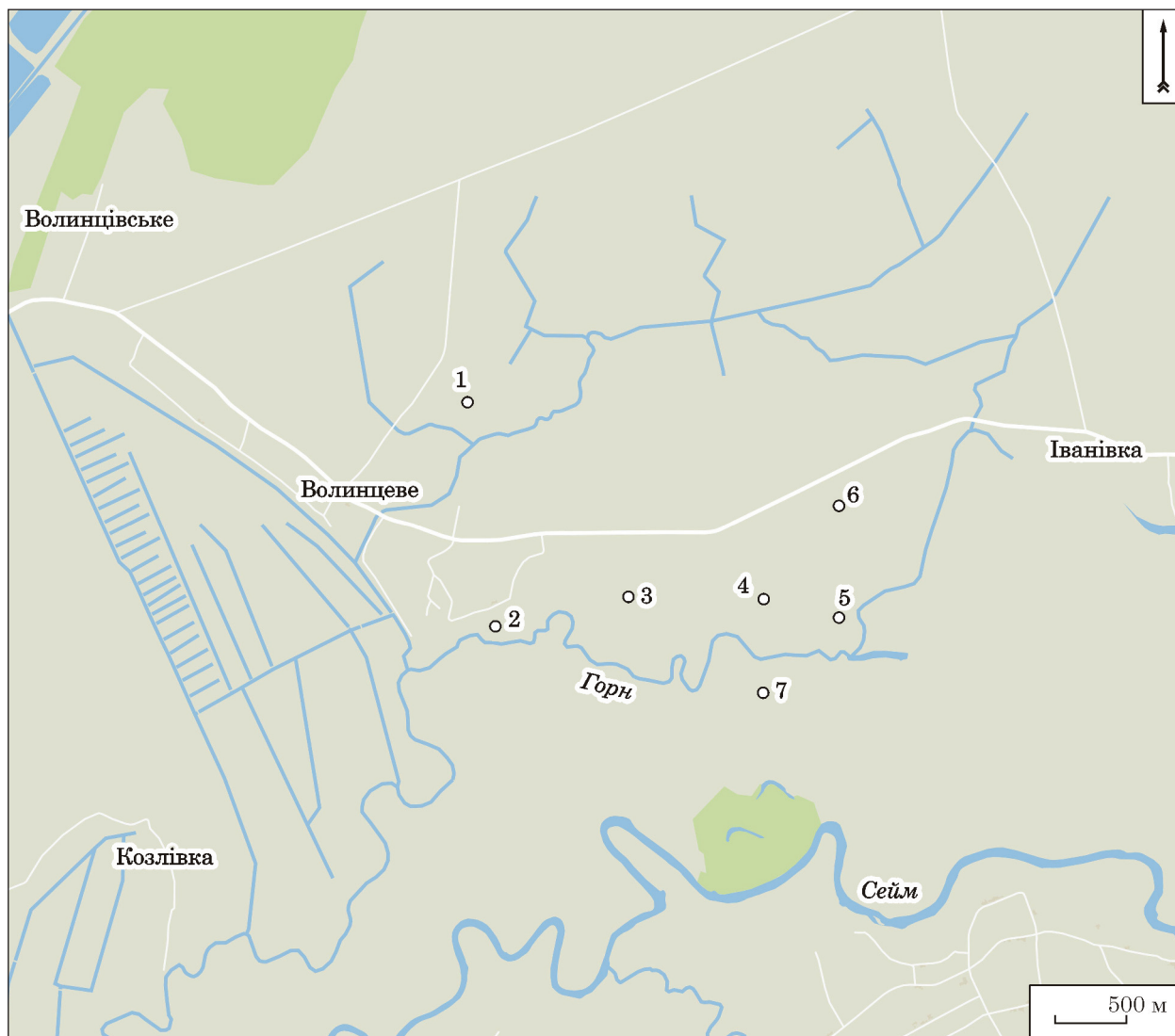


Рис. 2. Схема розташування пам'яток поблизу с. Волинцеве (нумерація на карті відповідає опису в тексті)
Fig. 2. Scheme of site locations near the village of Volyntseve (the numbering on the map corresponds to the description in the text)

О. В. Сухобоковим. Ні в текстовій частині звіту, ні в публікаціях дослідника немає жодної згадки про знахідки кераміки скіфського часу. При цьому автор зазначає, що: «...слід згадати невелику кількість уламків посуду доби бронзи та пізнього середньовіччя. Однак в своїй масі ці фрагменти випадкові, одиничні...» (Сухобоков 1982, с. 78). Разом з тим В. В. Приймак, який безпосередньо брав участь у розкопках городища та вів документацію, заявляє, що принаймні в двох місцях знайдено кераміку з проколами (Приймак 2016, с. 42). Вона настільки нечисленна, що говорити про наявність селища відповідного періоду не доводиться, а цей пункт можна визначити як «місцезнаходження» кераміки (Приймак 2016а, с. 51). Свого часу я звернув увагу на невизначеність, штучність та невдале використання терміну «місцезнаходження» (Каравайко 2014). Вочевидь, навіть поодинокі знахідки кераміки мають логічне пояснення, до чого повернуся нижче.

В колекції з розкопок О. В. Сухобокова городища Курган, що зберігається у фондах Державного історико-культурного заповідника в м. Путивль, наявний лише один фрагмент вінця з проколами (рис. 4: 3). В тісті є пісок.

3. **Волинцеве, Попова левада** (рис. 3: 2). Пам'ятка, відкрита завдяки розвідкам Д. Т. Березовця, розташована на схід від села на мисі останця корінного берега, що підвищується над заплавою на 5 м. Від городища Курган відстань дорівнює менше 1 км. У 1953 р. розкопки на поселенні проведено експедицією, яку очолювала С. С. Березанська (Березанська 1953). Досліджено площу розміром трохи більше 400 м² (404 м²?) Потужність культурного шару сягала від 0,3 до 0,9 м. Виявлено тільки матеріали доби бронзи. Кераміка скіфського часу відсутня⁶.

4. **Волинцеве, Стан** (див. рис. 2; рис. 3: 2). Поселення розташоване в 2 км на схід від схід-

6. Колекція № 282, НФ ІА НАН України.

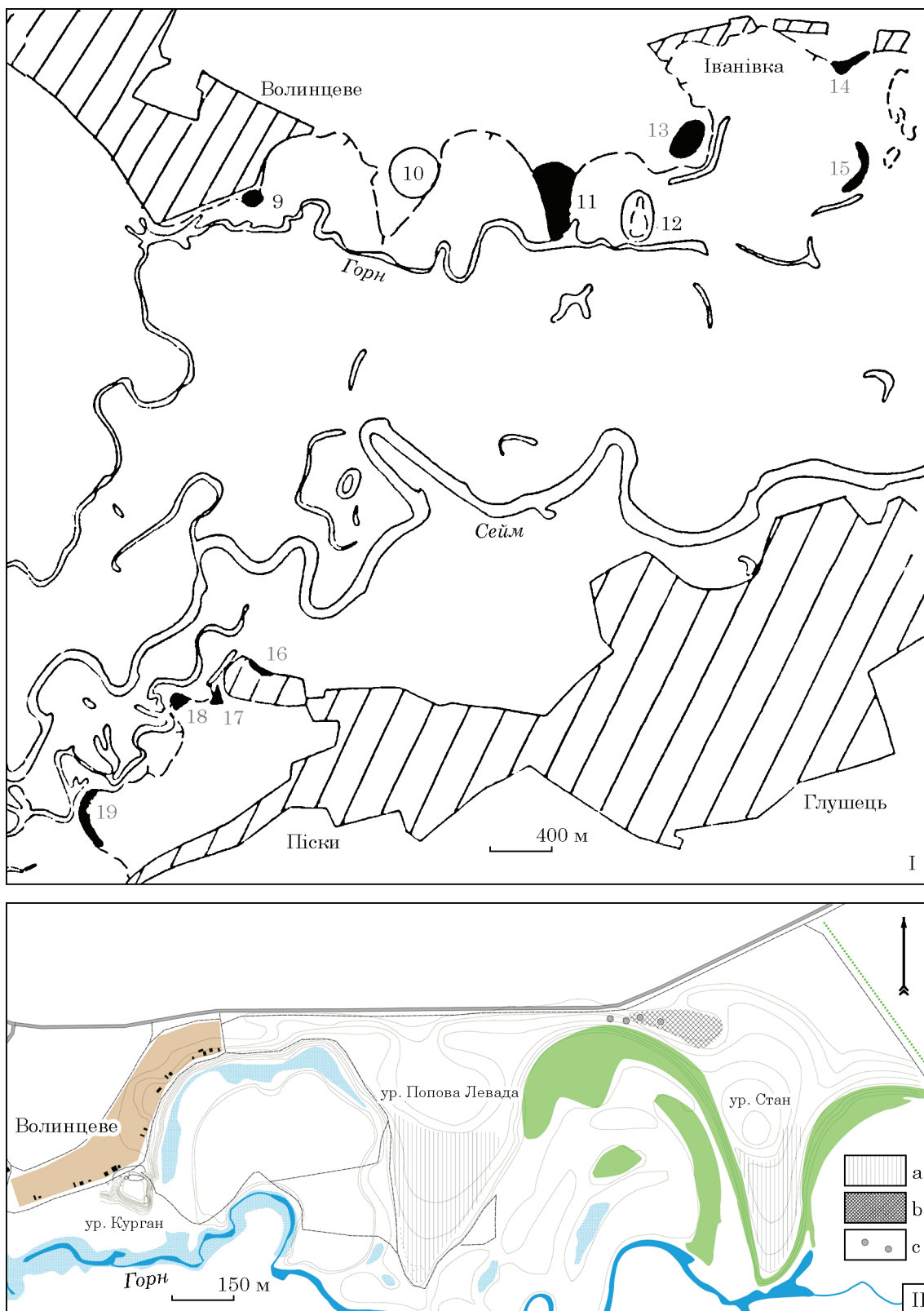


Рис. 3. Пам'ятки поблизу с. Волинцеве, що чітко локалізовані: I — за Обломський; Терпиловський; Кухарська 1990: 9 — городище Курган; 10 — Попова Левада; 11 — Стан; 12 — Стан II; II — план Є. М. Осадчого (а — культурний шар поселення; б — ґрунтовий могильник; с — кургани)

Fig. 3. Clearly localized sites near the village of Volyntseve: I — after Oblomskii; Terpilovskii; Kukharskaia 1990: 9 — hillfort Kurhan; 10 — Popova Levada; 11 — Stan; 12 — Stan II; II — Plan by Ye. M. Osadchy (a — settlement cultural layer; b — flat cemetery; c — kurgans)

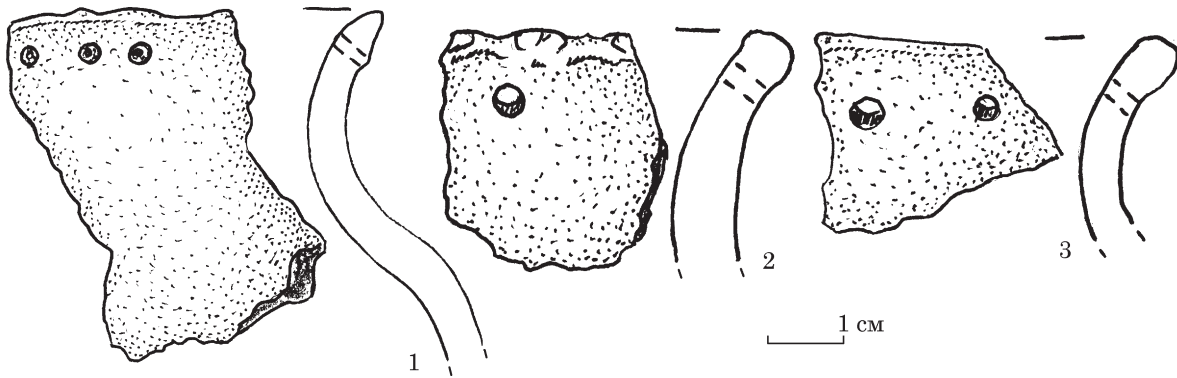


Рис. 4. Фрагменти вінець горщиків скіфського часу: 1 — урочище «Поблизу мосту»; 2, 3 — городище Курган (1 — НФ ІА НАН України, колекція № 690; 2 — НФ ІА НАН України, колекція № 660; 3 — фонди ДІКЗ в м. Путивль)

Fig. 4. Fragments of the pot rims of Scythian-period: 1 — «Near the Bridge» site; 2, 3 — hillfort Kurhan (1 — scientific collections of the Institute of archaeology of the NAS of Ukraine, collection No. 690; 2 — scientific collections of the IA of the NAS of Ukraine, collection No. 660; 3 — collections of the State Historical and Cultural Reserve in Putivl

ної околиці села, на видовженому мисі останця надзаплавної тераси р. Горн. Виявлене завдяки розвідкам під керівництвом Д. Т. Березовця 1948 р. Розпочаті розкопки було продовжено в 1949, 1953, 1965 та 1966 рр. У 1980 та 1981 рр. дослідження на пам'ятці здійснила С. П. Юренко. В результаті багаторічних робіт розкрито 4800 м² (Сухобоков, Юренко 2019, с. 72—80).

Основний шар поселення належить волинцівській культурі, яку і виділив Д. Т. Березовець після виконаних робіт. Знайдено також матеріали доби бронзи, зарубинецького (тип Харівка) та скіфського часів.

За всі роки досліджень на цьому урочищі було виявлено лише один об'єкт раннього залізного віку⁷. Оскільки його креслення в науковій документації відсутні, процитую автора розкопок: «В XII траншеї трапилася яма, що складалася з трьох ям незрозумілого призначення. Північна — найбільша ніша мала чотирикутну форму по верху та була орієнтована по лінії північний захід — південний схід розмірами 2,05 × 1,45 м. Біля дна стінки її мали сліди обмазки глиною, що опалена. Дно ніші піщане, глибиною 0,75 м від сучасної поверхні. В процесі розчистки було знайдено маленький залізний ніж з прямою спинкою та 6 ліплених черепків з шамотом та вм'ятинами по зовнішньому краю вінця. В іншій частині ями (дві півовальні ніші) трапилася майже виключно кераміка скіфського часу. Тут були посудини з ледь відігнутими вінцями та наскрізними рваними з внутрішнього боку проколами дещо нижче його краю. Тісто цієї кераміки має домішки піску, добре вимішаного. Посуд гарно випалений, тонкостінний, сухий на дотик» (Березовець 1953, с. 18—19). З огля-

ду на опис кераміки доцільно припустити, що об'єкт можна зарахувати як до скіфського, так і до наступного, зарубинецького, періодів.

З розкопок, проведених Д. Т. Березовцем протягом цих років, мною враховано 21 фрагмент посуду скіфського часу, 17 з яких належали горщикам (рис. 5: 1—17). Їхній типологічний поділ позбавлений сенсу з огляду на фрагментарність та незначну вибірку. Можна лише стверджувати, що серед них переважали слабкопрофільовані горщики з діаметром вінець від 12 до 20 см. Вони прикрашені традиційними проколами, подекуди в поєднанні з пальцевими та нігтьовими вдавленнями зверху вінця, а в одному випадку — на його зовнішньому краю (рис. 5: 11). Фрагмент однієї стінки оздоблено валиком (рис. 5: 9). Найбільший інтерес викликає склад домішок у цій незначній вибірці. Найбільша кількість уламків (9 одиниць) має в тісті домішки піску, на що і вказував Д. Т. Березовець (див. рис. 5: 1—9). На одному фрагменті, окрім піску, наявна жорства, на іншому — тільки жорства (рис. 5: 13, 14). На трьох уламках горщиків добавки візуально не помітні (рис. 5: 15—17). Домішки шамоту виявлено на трьох вінцях (рис. 5: 10—12). На думку Д. Т. Березовця, в єдиному об'єкті раннього залізного віку виявлено і кераміку, прикрашену пальцевими вдавленнями на зовнішньому краю вінця з домішками в тісті шамоту, і кераміку з проколами та додаванням піску (див. цитату вище). Очевидно, фрагмент одного з горщиків у цій колекції є ніби проміжною ланкою між двома типами горщиків. У тісто додано і шамот, і незначну частку піску, а орнамент поєднує в собі проколи та вдавлення на зовнішньому краю (рис. 5: 11).

В колекції з розкопок Д. Т. Березовця наявні і 5 фрагментів вінець від мисок (рис. 5: 18—21). Вдалося реконструювати діаметри двох екземплярів, що становили відповідно 18 та 20 см.

7. Звітна документація за 1965—1966 рр. відсутня. Результати розкопок коротко висвітлені в невеликій публікації (Березовець 1967).

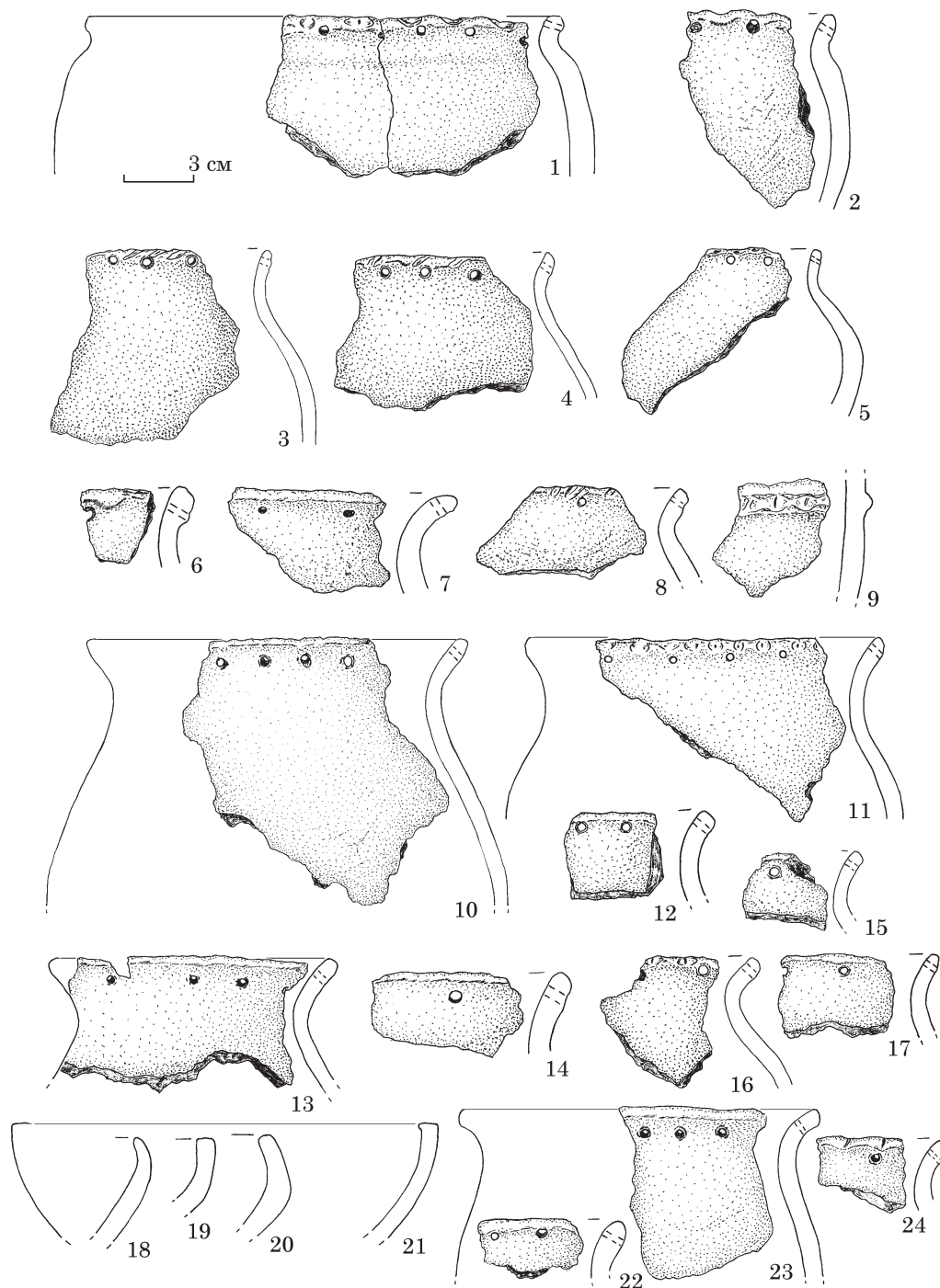


Рис. 5. Знахідки кераміки скіфського часу з урочища Стан: 1—21 — дослідження Д. Т. Березовця, НФ ІА НАН України, колекція № 110; 22—24 — фонди ДІКЗ в м. Путивль

Fig. 5. Finds of Scythian period pottery from the Stan site: 1—21 — excavation by D. T. Berezoets, scientific collections of the IA of the NAS of Ukraine, collection No. 110; 22—24 — Collections of the State Historical and Cultural Reserve in Putivl

Згідно з типологією К. Ю. Пеляшенка вони представлені типами 3, 4 та 6 (Пеляшенко 2020, с. 36—42), а відрізняються як за характером оброблення поверхні, так і за домішками. Так, один уламок вінця заліскований, у тісті є домішки піску (див. рис. 5: 18), інший — має добре заглажену поверхню, а в тісто додано дрібний шамот (див. рис. 5: 19). Ще два фрагменти теж мають домішки шамоту, а їхня по-

верхня додатково не оброблена (див. рис. 5: 20, 21). Цю категорію посуду можна зарахувати і до скіфського часу, і до зарубинецького. Друге припущення більш вірогідне з огляду на наявність домішок шамоту.

Інші знахідки представлені фрагментами глиняних блоків та грузил (рис. 6: 1—3). Всього колекція налічує 12 таких предметів і всі вони мають однаковий колекційний номер. Це

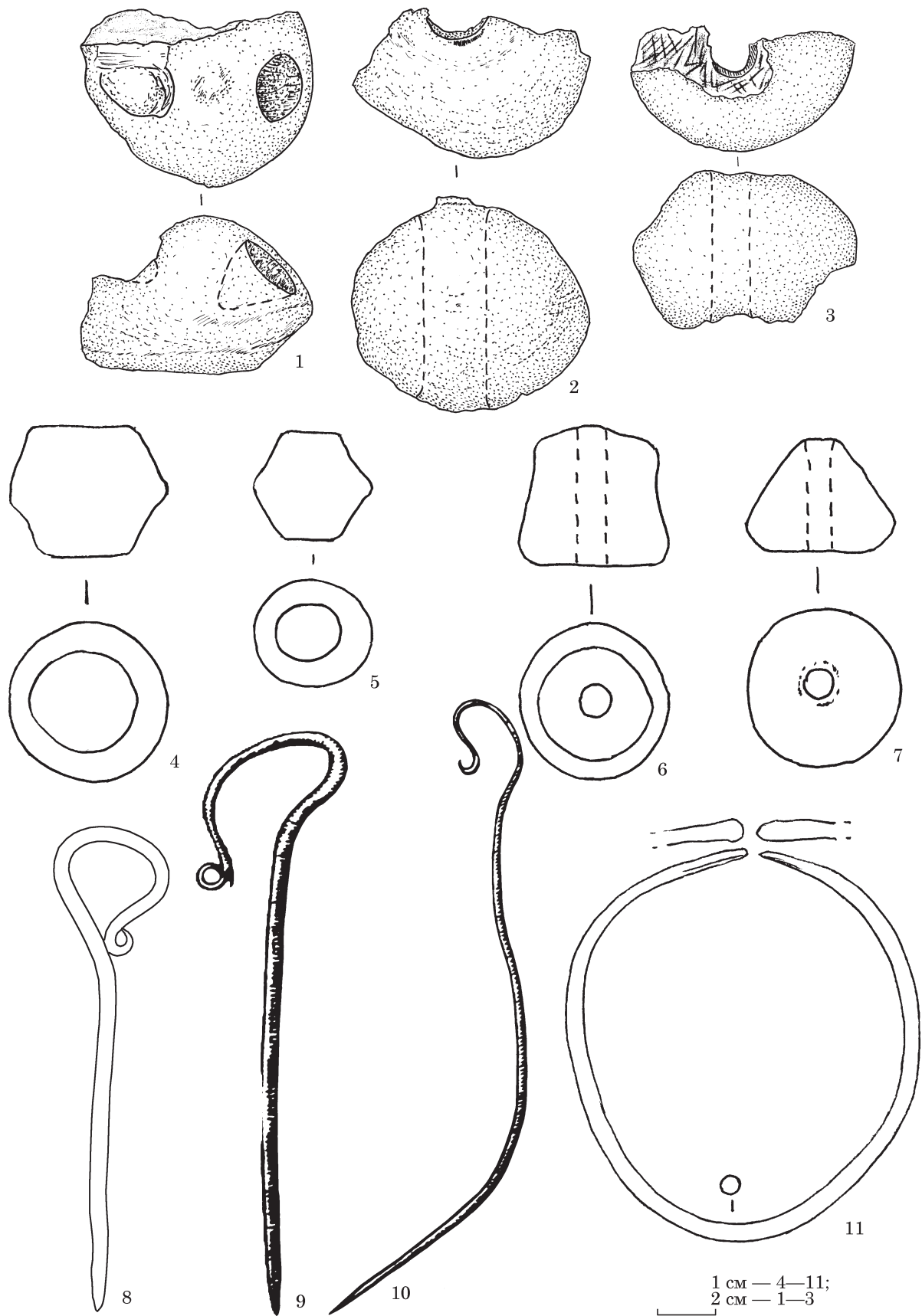


Рис. 6. Окремі знахідки з різних місць на схід від с. Волинцеве: 1—4, 8 — Стан; 5, 11 — бугор Сенча; 6, 7 — Стан II; 9, 10 — Звіриний Городок. 1—7 — глина; 8—11 — бронза (за: 8 — Березовец 1948; 9, 10 — Березанская 1957)

Fig. 6. Individual finds from various locations to the east of the village of Volyntseve: 1—4, 8 — Stan; 5, 11 — Sencha hill; 6, 7 — Stan II; 9, 10 — Zvirynyi Horodok. 1—7 — clay; 8—11 — bronze (by: 8 — Berezovets 1948; 9, 10 — Berezanskaia 1957)

опосередковано вказує на те, що їх знайдено в одному місці і, можливо, вони утворювали скупчення.

Незначну кількість глиняних конусів трикутної форми з пласкою округлою основою, з одним або кількома округлими глибокими вдавленнями збоку (рис. 6: 1) виявлено на сусідньому городищі Ширяєве (Каравайко 2023, рис. 242: 8—10). Їх масово відшукали під час дослідження поселення Башта Басівського городища (Корж, Горбаненко 2023, див. рис. 3), також вони широко представлені в багатьох пам'ятках лівобережного Лісостепу (Шрамко 1998, с. 117; Дараган 2017). Щодо їхнього призначення висловлено різні точки зору і це має бути темою окремого дослідження.

Знайдено 8 глиняних грузил округлої форми з центральним отвором (див. рис. 6: 2, 3). Всі вони фрагментовані та мають переважно невеликі розміри. Візуально домішки в тісті не помітні, лише в одному екземплярі зафіксовано добавки органіки. Всі вироби є слабо випаленими та крихкими. Подібні грузила у великій кількості знайдено на городищі Ширяєве, а їхнє призначення як важелів для рибальських сіток або відтяжок на ткацькому верстаті видається найбільш обґрунтованим (Каравайко 2023, с. 164—168).

До скіфського часу можна зарахувати і глиняний виріб, ззовні схожий на бітрапецієподібне пряслице, але без отвору. Його призначення викликає питання. Єдиним металевим предметом є бронзова шпилька із посохоподібною верхівкою. Її розміри: довжина — 8 см, товщина стрижня — 0,3 см, висота голівки або наверхі — 2,1 см, ширина голівки — 1,9 см (Березовец 1948, с. 38). До знахідок цієї категорії повернуся нижче, розглядаючи матеріал з урочища Звіриний Городок.

Отже, роботи Д. Т. Березовця на поселенні Стан, з огляду на вивчення старожитностей скіфського часу, стали найбільш інформативними. У 1968 р. на пам'ятці побувала О. М. Мельниковська. Окрім матеріалу I тис. н. е. вона виявила знахідки кераміки скіфського часу та овальних хлібців (Мельниковская 1968, с. 3). Було знайдено кераміку з проколами і під час досліджень, проведених у 1980—81 рр. (Сухобоков, Юренко 2019, с. 76). У звітній документації знахідки уламків посуду скіфського часу згадано лише в одному місці (Юренко, Сухобоков 1981, с. 17). В колекції, що зберігається у фондах Державного історико-культурного заповідника в м. Путивль, наявні всього три фрагменти горщиків (рис. 5: 22—24). В тісті виявлено пісок та жорству.

5. Волинцеве, Стан II (див. рис. 2, 3: 1). Пам'ятка відома за даними Д. Т. Березовця. Згідно з його описом вона розташована «за озером, що омиває мис з волинцевським поселенням з півдня, в самій заплаві Сейму знаходиться сильно задернована дюна — Стан II». Відстань

між двома поселеннями становить 300 м. Тут було закладено розкоп розмірами 5 × 7 м. Досліджено землянку XIV ст., в заповненні котлована якої виявлено значну кількість кераміки скіфського часу (Березовец 1953, с. 22, 24, 25). У 1953 р. тут проводив дослідження Д. Я. Телегін. На узвишші було закладено кілька шурфів (Телегін 1953, с. 27).

Матеріал скіфського часу представлено передусім уламками посуду. Мною враховано 15 фрагментів вінець (рис. 7). Вдалося реконструювати діаметр трьох фрагментів — 11, 16 та 25 см. Усі вінця орнаментовано проколами в комбінації з різноманітними вдавленнями на верхньому краю вінця. Один горщик малих розмірів прикрашено нігтьовими вдавленнями поміж отворів з внутрішнього боку (рис. 7: 3). Основною домішкою в тісті є пісок. Серед інших знахідок — два глиняні пряслиця (рис. 6: 6, 7). За своєю формою вони мають численні аналоги серед матеріалів скіфського часу багатьох пам'яток лісостепу.

6. Волинцеве, Звіриний Городок (див. рис. 2). Згідно з даними С. С. Березанської поселення відкрите Д. Т. Березовцем (Березанская 1953, с. 2—3), хоча у його звітній документації мені не вдалося знайти інформацію про цю пам'ятку. Розкопки тут проводила в 1953 р. С. С. Березанська. За її даними, Городок розташований на відстані 1,5 км на північний схід від урочища Стан та 1 км на північ від поселення Стан II, на якому Д. Т. Березовцем було досліджено споруду XIV ст. Розкрито площу розміром 850 м² (Березанська 1953, с. 3—34; щоденник, с. 22). В тому самому році розкоп загальною площею 64 кв. м на цьому урочищі заклав і Д. Я. Телегін (Телегін 1953, с. 6). Основну увагу дослідник приділив матеріалу неолітичної доби. Відомості про кераміку скіфського часу в звітній документації та в колекції, що зберігається в НФ ІА НАН України, відсутні. На сьогодні чітко локалізувати урочище Звіриний Городок не вдалося.

Знахідки кераміки скіфського часу нечисленні. Всього з колекції розкопок, проведених С. С. Березанською, походить 8 вінець (рис. 8). Чотири з них прикрашено тільки проколами, а ще чотири — проколами в комбінації з насічками на краю вінця. Основною домішкою в тісті є пісок. На двох вінцях, окрім піску, є незначні часточки жорстви, ще на одному — шамоту (рис. 8: 1, 2, 5). Усю цю кераміку знайдено виключно у верхній частині культурного шару.

Окремо слід розглянути знахідки двох бронзових шпильок (рис. 6: 9, 10). Від початку С. С. Березанська співвідносила знахідки цих прикрас з керамікою, прикрашеною наколами по плечиках і за аналогією зі шпилькою, що походить з поселення поблизу Жаботина, датувала їх VII ст. до н. е. (Березанская 1957, с. 32—34). Л. Г. Ковальова, як і С. С. Бере-

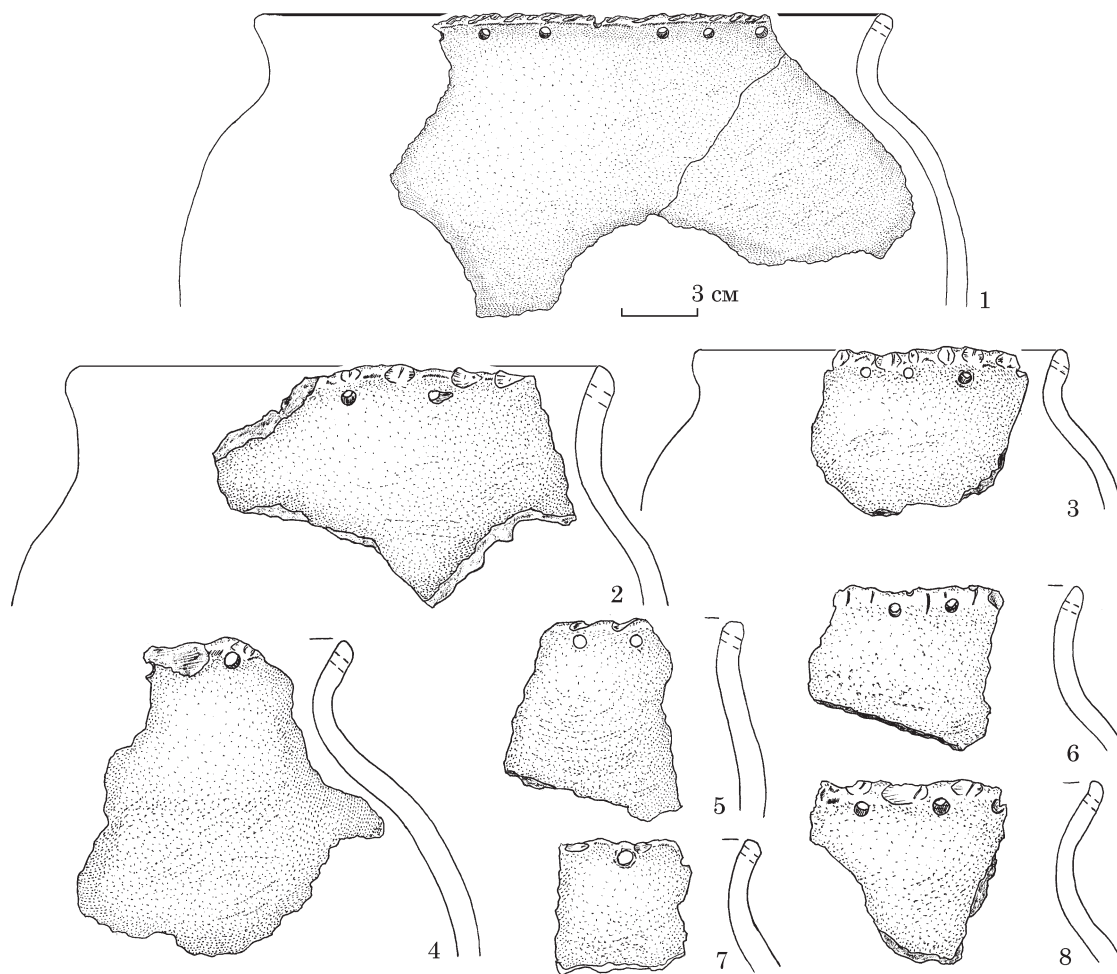


Рис. 7. Кераміка з урочища Стан II, НФ ІА НАН України, колекція № 264

Fig. 7. Pottery from the Stan II site, scientific collections of the IA of the NAS of Ukraine, collection No. 264

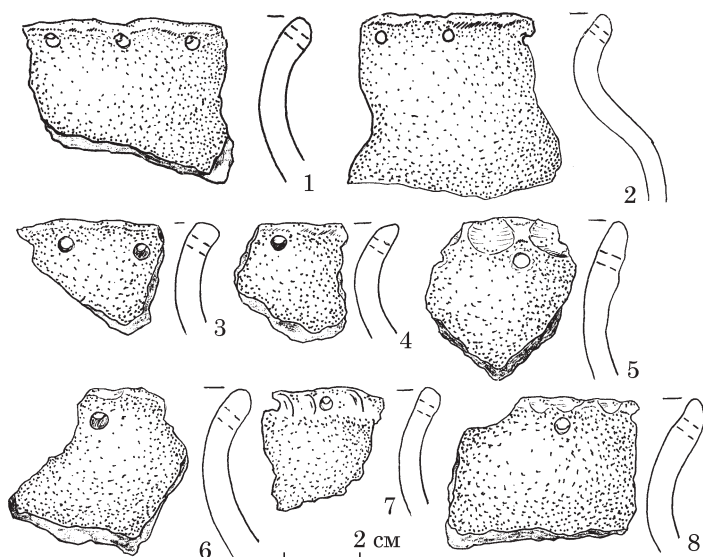


Рис. 8. Кераміка з урочища Звіриний Городок, НФ ІА НАН України, колекція № 282

Fig. 8. Pottery from the Zvirynyi Horodok site, scientific collections of the IA of the NAS of Ukraine, collection No. 282

занська, верхній шар поселення зарахувала до VII—VI ст. до н. е. та розглядала знахідки двох посохоподібних шпильок як синхронні заглибленій споруді та кераміці з різноманітними вдавленнями й наколами на тулубі (Ковалева 1981). Із цим погодився і О. О. Білинський (Бі-

линський 2019, с. 158). При цьому кераміку з проколами з поселення Звіриний Городок не згадує в публікаціях жоден автор, у тому числі і автор досліджень, за винятком кількох речень у звіті (Березанская 1953, с. 31). Важливо відмітити, що в колекції з розкопок, проведених

С. С. Березанською, наявні поодинокі фрагменти ліплених горщиків із домішками шамоту та пальцевими вдавленнями на зовнішньому краю вінця. Такий посуд був на р. Сейм у зарубинецький час і добре відомий за результатами досліджень поселення Харівка (Березовець 1955, с. 61—63). Деякі уламки лискованого посуду з розкопок Звіриного Городка (фрагменти мисок) мають яскраво виділене ребро, що дозволяє зарахувати їх до часу існування зарубинецької культури. Отже, верхній шар урочища абсолютно правомірно зараховано до раннього залізного віку лише з обмовкою, що протягом цього періоду в даній місцевості мешкали представники щонайменше трьох різночасових археологічних культур. Саме цей факт і не дозволяє однозначно говорити про вузьку дату щодо бронзових шпильок.

Як вважає В. Г. Петренко, всі три шпильки, знайдені на схід від с. Волинцеве (одна — з поселення Стан і дві — з урочища Звіриний Городок), класифіковано як 19-й тип і 1-й варіант, які побутували в VII ст. до н. е. Разом з тим дослідниця відзначала найбільш ранню появу посохоподібних шпильок у комарівській культурі (Петренко 1978, с. 16—17, табл. 11: 1—7). Найближчий аналог волинцівським шпилькам знайдено в матеріалах могильника тшинецької культури Народичі (Березанська 1972, с. 64, табл. XXII: 15). У фундаментальному три томному виданні Інституту археології «Давня історія України» цю пам'ятку віднесено до кола лебедівської культури (Давня... 1997, карта 15), кераміку якої представлено у верхньому шарі Городка (Ковалева 1981, див. рис. 2: 3, 8, 12; 3). Для лебедівських старожитностей характерні зовсім інші типи шпильок (Березанська 1976, с. 210). У ранньоскіфський час існування посохоподібних застібок з округлою головкою не викликає сумніву, що було зазначено вище. Вони були поширені й пізніше. Відмічу, що на сусідньому городищі Ширяєве шпильки першого варіанта 19-го типу (за В. Г. Петренко) не відомі. Більшість екземплярів тут належить до інших типів і варіантів та й виготовлені вони із заліза (Каравайко 2023, рис. 255: 1—6, 12). Посохоподібні шпильки, зокрема аналогічні волинцівським, широко відомі на милоградських пам'ятках, вони виготовлені переважно із заліза та побутували протягом усього скіфського періоду (Лошенко 2011, с. 192). Бронзову прикрасу з великою округлою головкою було знайдено на поселенні Табаївка, що на Чернігівщині. Серед інших матеріалів — вістря стріли середньоскіфського часу, кераміка, прикрашена перлинами (милоградська культура?), та уламки посуду зарубинецького часу (Блифельд 1952, див. рис. 2). Знахідка вказує на вірогідність існування таких прикрас-застібок і в скіфський, і в зарубинецький періоди. Для зарубинецької культури теж відомі знахідки шпильок з великою округлою головкою; по-

бутували вони і в більш пізній час (Максимов 1982, табл. XXI: 28, 29; XXXII: 11). З огляду на це із визначенням вузької дати щодо посохоподібних шпильок, знайдених поблизу с. Волинцеве, поспішати не варто. Як свідчать аналоги, подібні речі були у вжитку протягом усього I тис. до н. е. та навіть виходили за його рамки. Час їхньої появи в Центральній Європі можна визначити в межах 1200—1000 рр. до н. е. (Льсенко 2005, с. 323). В цілому, комплексний розгляд усіх матеріалів з верхнього шару Звіриного Городка, зокрема і металевих речей, переважно кераміки, має стати темою окремого дослідження⁸.

7. Волинцеве, урочище Сенча (пункт 25). Вірогідно, що саме цей пункт Д. Т. Березовець переплутав з урочищем Городок: «За рікою Горн, навпроти мису, на якому розташоване Волинцівське поселення (урочище Стан), приблизно в 400 м на південний захід знаходиться сильно задернований останець, який не заливається під час розливів, а місцеві мешканці називають його Городищем. Останець має овальну форму розмірами 60 × 25 м» (Березовець 1950, с. 15). Отриманий матеріал з шурфу дав підстави досліднику зарахувати цей пункт до раннього залізного віку, а точніше — до підгірцівської культури.

У 1966 р. до експедиції Д. Т. Березовця завітали О. І. Тереножкин та В. А. Іллінська, які проводили археологічні розвідки на лівобережжі. З огляду на інтереси дослідників, вірогідно, саме на цей пункт вказав Дмитро Тарасович. Відповідно до звітної документації 1966 р. прив'язка є доволі умовною. Бугор розташований на іншому березі р. Горн, навпроти урочища Стан. Закладено траншею розмірами 10 × 1 м, де було виявлено культурний шар потужністю 1 м (Тереножкин, Ильинская 1966, с. 15).

Виникла плутанина й стосовно цього пункту. Зокрема, в щоденнику вказано, що траншею було закладено від південно-західного кута розкопу, проведеного С. С. Березанською (Тереножкин, Ильинская 1966, щоденник, с. 52—54), але ані у фондових колекціях, ані в архівних матеріалах не вдалося знайти жодної інформації про дослідження С. С. Березанської на цьому бугрі. В колекції Д. Т. Березовця⁹ з розкопок були наявні поодинокі знахідки кераміки скіфського часу, які згідно з шифром походять з бугра поруч з урочищем Стан (рис. 9: 1—3). Вони орнаментовані проколами в поєднанні з пальцевими вдавленнями на краю або зрізі вінця. В тісті є домішки піску. Черепок із боків має червоний колір, а в середині — сіро-брунатний. За своєю фактурою ця кераміка дещо

8. Стаття Буйнов, Ю. В., Каравайко, Д. В. Поселення лебедівсько-бондарихинського кола на Сеймі Подана до друку, див. *Більський феномен — 2026*.

9. Колекція № 278, НФ ІА НАН України.

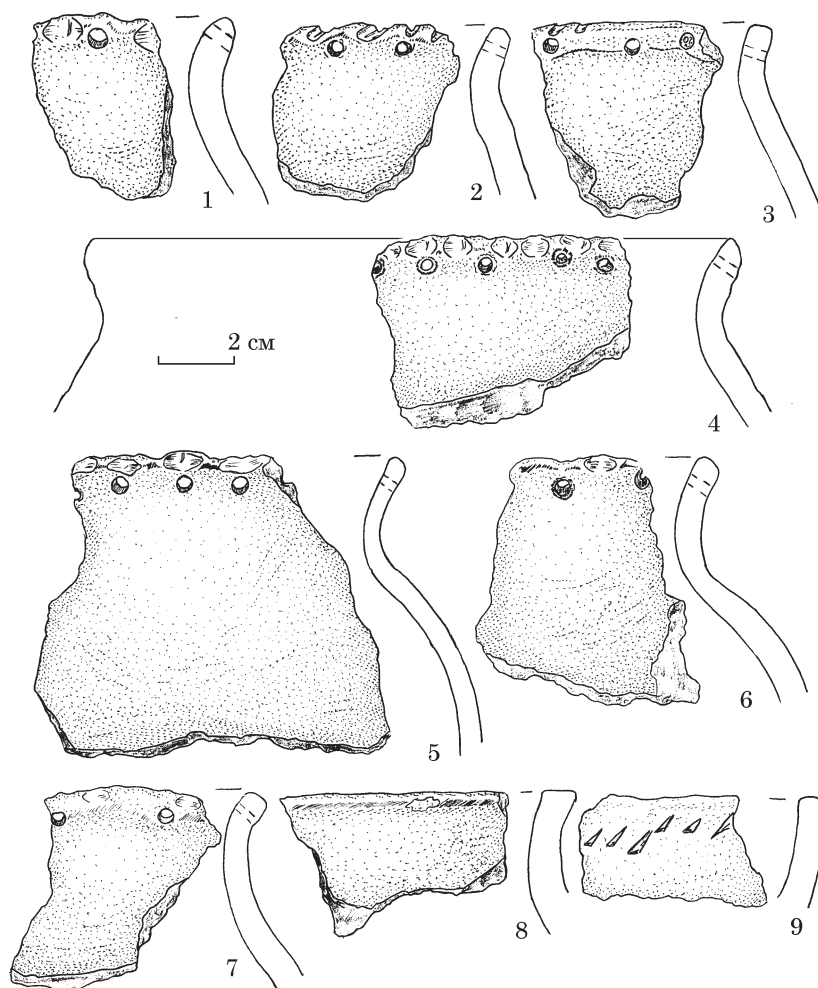


Рис. 9. Кераміка з урочища Сенча, НФ ІА НАН України: 1—3 — колекція № 278; 4—9 — колекція № 594

Fig. 9. Pottery from the Sencha site, scientific collections of the IA of the NAS of Ukraine: 1—3 — collection No. 278; 4—9 — collection No. 594

відрізняється від знайденої Д. Я. Телегіним в урочищі Стан II, що дозволяє припускати її походження з іншого узвишся поблизу Стану, вірогідно, саме з пункту Сенча. Окрім фрагментів посуду знайдено й астрагал з отвором для підвішування (рис. 10: 1). Подібні речі — явище доволі поширене, втім на пам'ятках Посейм'я вони поодинокі, принаймні, в межах Путивльської течії річки такі знахідки мені не відомі.

Весь матеріал, знайдений під час досліджень, проведених В. А. Іллінською та О. І. Тереножкіним, належить до скіфського часу. Мною було враховано 13 вінець горщиків, більшість з яких прикрашено проколами в комбінації з пальцевими вдавленнями на краю вінця (рис. 9: 4—7). Один горщик декоровано тільки проколами, ще один — неорнаментований (рис. 9: 8). Єдиний фрагмент миски прикрашено нерівним рядом трикутних насічок (рис. 9: 9). Зазначу, що орнамент на мисках наносили не так часто. Весь посуд має домішки піску в тісті.

Інші знахідки не є численними. Серед них — глиняний виріб, схожий на пряслице,

але без отвору (див. рис. 6: 5). Він абсолютно тожозний знахідці в урочищі Стан і відрізняється тільки меншими розмірами. Досить обережно можна припустити, що обидва вироби є гральними фішками. Єдиний виріб з металу — бронзовий браслет, виготовлений з округлої проволочки, кінці якої розплющені. Його внутрішній діаметр становить 5,5—6,3 см. За типологією В. Г. Петренка він належить до 3-го типу і побутував протягом VI—III ст. до н. е. (Петренко 1978, с. 53). Кам'яний округлий розтироч є частою знахідкою на пам'ятках скіфського часу Путивльського Посейм'я. Така сама знахідка походить і з урочища Сенча (рис. 10: 2).

Ще один пункт поблизу с. Волинцеве в урочищі Загат'є згадано в звіті М. П. Кучери та О. В. Сухобокова. Розташований він в 2 км на схід від села, на узвишші, в заплаві правого берега р. Сейм, на березі озера-стариці. Тут було зібрано кераміку доби бронзи, раннього залізного віку та ранньослов'янську (Кучера, Сухобоков 1971, с. 68). Припускаю, що це місцезнаходження є одним з вищеописаних: Стан II або

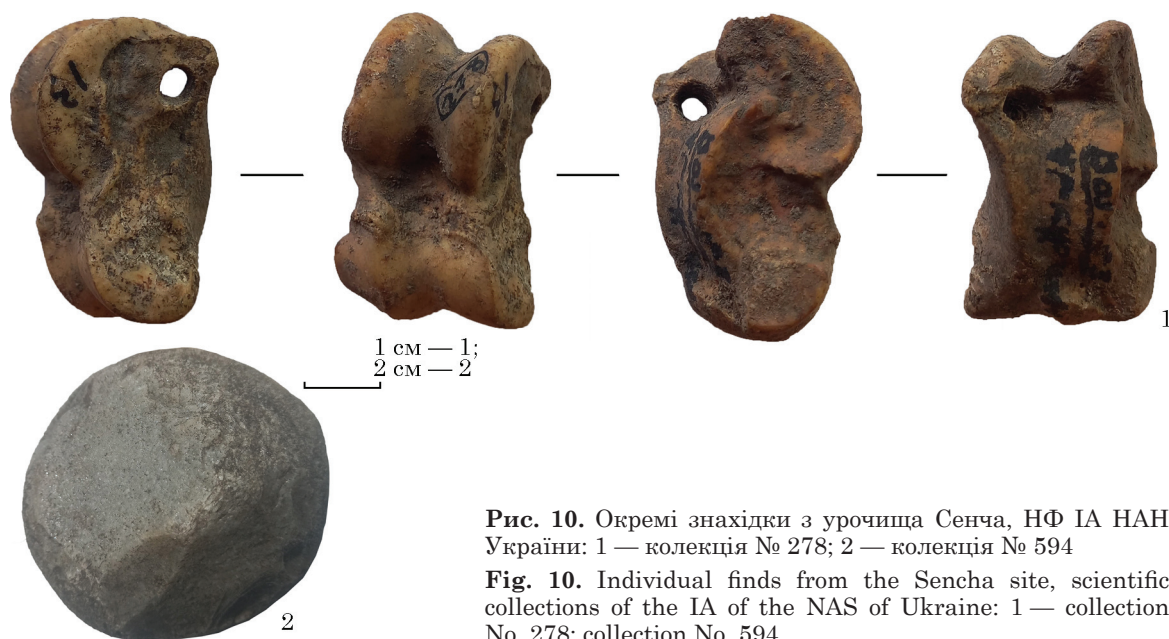


Рис. 10. Окремі знахідки з урочища Сенча, НФ ІА НАН України: 1 — колекція № 278; 2 — колекція № 594

Fig. 10. Individual finds from the Sencha site, scientific collections of the IA of the NAS of Ukraine: 1 — collection No. 278; collection No. 594

Сенча. Хоча, з огляду на топографію, не слід виключати знахідки кераміки на будь-якому узвишші в заплаві.

Отже, з усіх перерахованих вище пам'яток надійно локалізовано лише три: Городище Курган, Попова Левада та Стан (див. рис. 3: 2). До певної міри чітко встановлене місце поселення Стан II (див. рис. 3: 1), а інші пункти нанесено на карту доволі умовно (див. рис. 2). Втім, для вирішення питання про характер поселення скіфського часу на околиці с. Волинцеве це не має особливого значення. Тут важливо відмітити, що найбільшу кількість кераміки знайдено на трьох узвишсях (Стан, Стан II та Сенча), розташованих у безпосередній близькості один від одного на обох берегах невеличкої р. Горн. Суттєвих відмінностей в керамічному комплексі означених пунктів не виявлено. Форми горщиків, наскільки це можна судити за невеликими фрагментами, переважно слабо профільовані. Орнамент одноманітний. В тісті домінують домішки піску. Єдиним виключенням є кераміка з урочища Стан, де зафіксовано сліди шамоту. Втім, це скоріш хронологічна, ніж регіональна відмінність. Територіальна близькість трьох пунктів один до одного наводить на думку, що це єдине поселення. Відсутність стаціонарних жител і вкрай мала кількість господарських ям свідчать на користь сезонного використання місцини. Процес функціонування цього поселення можна реконструювати таким чином. Після того як спадала весняна паводкова вода, певна група населення разом зі стадами оселялася на узвишсях в заплаві. Маленька р. Горн була джерелом питної води, а заплавні луки — невичерпним джерелом харчової бази для худоби. Одночасно заплаву використовували і для землеробства. Додатковий продукт харчування надавало рибацтво,

на розвиток якого вказують знахідки глиняних грузил та, опосередковано, близькість річки, а також наявність розгалуженої системи озер та стариць. Основою господарювання давніх мешканців Посейм'я в I тис. до н. е. було саме тваринництво, як і у їхніх сусідів на Десні (Каравайко, Горбаненко 2012, с. 91), чому сприяли природно-кліматичні умови. Поселення в заплаві існувало до початку перших холодів, поки можливо було випасати худобу. Взимку цю територію полишали. Такий цикл продовжувався з року в рік. Якщо наведена реконструкція правильна або принаймні наближена до тогочасних реалій, логічною є і наявність поодиноких знахідок кераміки у дещо віддалених від «центру» місцях («Поблизу мосту», «Звірний Городок» тощо). Вочевидь, невеликі групи відходили на певну відстань, що було обумовлено господарськими потребами, наприклад, відгін частини або всього стада.

В науковій літературі такі поселення називають або сезонними стоянками (поселеннями), або стійбищами. На мою думку, більш влучну назву «підказує» саме урочище на схід від с. Волинцеве. Згідно з одним зі значень слово «стан» означає стоянку, табір або місце розташування польових мисливських і т. ін. бригад у період сезонної роботи, промислу тощо (Новий... 1999, с. 371). Саме цей термін якнайкраще підходить до характеристики більшості аналогічних поселень в заплаві р. Сейм (див. рис. 2). Основні характеристики таких станів:

1) межі стану визначити неможливо або вкрай складно. Зазвичай для тимчасового перебування використовували кілька дюн або останців заплави, розташованих на певній відстані, але навколо одного умовного центру;

2) наявність незначної кількості фрагментів посуду, що переважно концентрується в одному

місці, а поодинокі знахідки можуть бути «розсіяні» на значну відстань, подекуди на кілька кілометрів;

3) відсутність стаціонарних жител з опалювальними пристроями. Вірогідно, в таких поселеннях споруджували тимчасові дома легкої конструкції, що не полишили по собі чітких слідів і які зафіксувати археологічно вкрай складно;

4) відсутність або незначна кількість господарських ям. Вочевидь, потреби в довготривалому зберіганні запасів не було;

5) відсутність або незначна кількість знахідок певних знарядь праці, зокрема типових глиняних пряслиць та прикрас. Набір побутових речей може бути визначений потребами господарської діяльності цього населення і порівняно з матеріальним комплексом городищ він є обмеженим.

Певною мірою під ці характеристики підпадає дюнне поселення в заплаві Мар'янівка, яку в другій половині 1970-х рр. дослідила експедиція І. І. Артеменка (Артеменко и др. 1978; 1979). На дослідженій площі розміром 482 м² знайдено щонайменше 100 фрагментів вінець горщиків скіфського часу, надійно датовані об'єкти цього періоду відсутні (Білинський 2014). За даними Н. П. Амбургер, поодинокі фрагменти кераміки скіфського часу виявлено на кількох дюнах на південь від колишнього с. Мар'янівка (Амбургер 1950, с. 12). Щодо інших прикладів — поки утримаюся, адже кожне з відомих на сьогодні поселень в заплаві має бути проаналізоване окремо.

Наприкінці коротко зупинюся на питанні хронології. Визначення дати стану поблизу с. Волинцеве ускладнене обмеженою кількістю знахідок. Ані посохоподібні шпильки, ані бронзовий браслет не мають вузької дати і могли існувати щонайменше протягом усього скіфського часу. Більш інформативним є керамічний комплекс. Основними домішками в тісті ліпленого посуду на пам'ятках Путивльського Посейм'я, на відміну від інших територій Лівобережного Лісостепу, де протягом VI—V ст. до н. е. використовували шамот (Пеляшенко 2020, с. 63)¹⁰, були пісок та жорства. Відповідно до результатів дослідження городища Ширяєве приблизно в IV ст. до н. е. проколи на горщиках поступово зникли, а як добавки застосовували подрібнену кераміку. Шамот став основною домішкою в зарубинецький час. З огляду на це описану вище кераміку з урочища Стан можна зарахувати до IV, а, скоріш за все, III ст. до н. е. Нагадаю, що в єдиному об'єкті на поселенні виявлено і кераміку, характерну для зарубинецької культури. Не виключено, що керамічний комплекс цього урочища є прямим

свідченням хронологічного стику старожитностей скіфського та зарубинецького часів і визначає верхню межу існування стану. Стосовно нижньої дати — будь-які репери відсутні. Якщо моє припущення щодо використання заплави р. Сейм поблизу с. Волинцеве мешканцями городища Ширяєве як господарської ресурсної зони правильне, то й початок заселення цієї території слід співвідносити з часом виникнення самого городища, а саме серединою VI ст. до н. е.

Отже, всі поселення скіфського часу поблизу с. Волинцеве є однією сезонною стоянкою або станом, а не стаціонарним населеним пунктом, як вважав О. О. Білинський (2019, с. 78). Цей висновок без належних доказів жодним чином не може бути екстрапольований на поселення з матеріалом інших епох, у тому числі і комплексів фінальної частини бронзового — початку ранньозалізного віку, зокрема тих, що опубліковані в роботі Л. Г. Ковальової (1981).

ЛІТЕРАТУРА

- Амбургер, Н. П. 1950. *Отчет о археологической разведке в Путивльском районе Сумской области в 1950 г.* НА ІА НАН України, ф. 64, 1950/2в.
- Артеменко, И. И., Загребельный, А. Н., Ковалева, Л. Г. 1978. Работы Среднеднепровской экспедиции. *Археологические открытия 1977 г.*, с. 291.
- Артеменко, И. И., Загребельный, А. Н., Ковалева, Л. Г. 1979. Исследование памятников эпохи бронзы в Сумской области. *Археологические открытия 1978 г.*, с. 290.
- Березанская, С. С. 1953. *Отчет о работе Левобережной Сейминской экспедиции сентябрь — октябрь 1953 г. (исследование двух поселений эпохи бронзы).* НА ІА НАН України, ф. 64, 1953/8.
- Березанская, С. С. 1955. Исследования поселений эпохи бронзы и раннего железного века на Сейме. *Краткие сообщения института археологии*, 4, с. 111-113.
- Березанская, С. С. 1957. Новые памятники эпохи бронзы и раннего железа в бассейне Сейма. *Краткие сообщения института истории материальной культуры*, 67, с. 28-35.
- Березанская, С. С. 1972. *Средний период бронзового века в Северной Украине.* Киев: Наукова думка.
- Березанская, С. С. 1976. Лебедовская культура эпохи бронзы в Лесостепной Украине. В: Березанская, С. С., Отрощенко, В. В., Телегин, Д. Я. (ред.). *Энеолит и бронзовый век Украины.* Киев: Наукова думка, с. 190-221.
- Березовец, Д. Т. 1948. *Отчет о раскопках раннеславянского поселения и могильника около с. Волинцево Путивльского района Сумской области 1948 г.* НА ІА НАН України, ф. 64, 1948/10.
- Березовец, Д. Т. 1950. *Отчет о работе сеймско-славянского отряда Сеймско-Деснянской экспедиции 1950 года.* НА ІА НАН України, ф. 64, 1950/2а.
- Березовец, Д. Т. 1953. *Отчет об археологических работах на Путивльщине в 1953 г.* НА ІА НАН України, ф. 64, 1953/86.
- Березовец, Д. Т. 1955. Дослідження слов'янських пам'яток на Сеймі в 1949—1950 рр. *Археологічні пам'ятки УРСР*, V, с. 49-66.

10. Йдеться лише про переважання домішок шамоту, адже нарівні з ним використовували і пісок, і жорству.

- Березовец, Д. Т. 1967. Новые раскопки в с. Волинцево. *Археологические исследования на Украине в 1965—1966 гг.* Киев: Наукова думка, с. 166-169.
- Білинський, О. О. З історії досліджень пам'яток скіфського часу у Посеймі. В: Метла, В. А. (ред.). *Конотопські читання*, 1. Конотоп, с. 36-41.
- Білинський, О. О. 2014. Керамічний комплекс скіфського часу з Мар'янівського поселення на Сеймі. *Археологія і давня історія України*, 1 (12), с. 82-87.
- Білинський, О. О. 2019. *Пам'ятки скіфського часу на Сеймі*. Дисертація канд. іст. наук. Інститут археології НАН України.
- Блифельд, Д. И. 1952. Древнейшее славянское поселение на Черниговщине. *Краткие сообщения института археологии*, I, с. 53-55.
- Давня... 1997. *Давня історія України*. 1. Київ: Наукова думка.
- Дараган, М. Н. 2017. О находках глиняных конусов на городищах скифского времени Украинской левобережной лесостепи (археологические контексты и пространственный анализ). *Эпоха бронзы и ранний железный век. Археология Евразийских степей*, 3; Материалы III международной научной конференции «Ананьинский мир: культурное пространство, связи, традиции и новации», с. 141-169.
- Довженок, В. Й. *Раскопки «Кургана» славянского городища IX—X вв. у с. Волинцево Путивльского района, Сумской области в 1948 г.* НА ІА НАН України, ф. 64, 1948/10.
- Довженок, В. Й. 1952. Розкопки біля с. Волинцево, Сумської області. *Археологічні пам'ятки УРСР*, 2, с. 251-270.
- Ильинская, В. А., Тереножкин, А. И. 1966. *Отчет. Разведка в Днепровском Левобережье по течению рек Псла и Сейма в 1966 году.* НА ІА НАН України, ф. 64, 1966/18.
- Каравайко, Д. В., Горбаненко, С. А. 2012. *Господарство носіїв юхнівської культури*. Київ: Наукова думка.
- Каравайко, Д. В. 2014. О термине «местонахождение»: поселения скифского времени на Сейме. В: *Проблеми історії та археології України. Матеріали IX міжнародної наукової конференції. Харків, Україна, 30—31 жовтня 2014 р.* Харків: НТМТ, с. 23-24.
- Каравайко, Д. В. 2016. О слабозаселенных городищах на Сейме. В: *Проблеми історії та археології України. Матеріали X Міжнародної наукової конференції, присвяченої 125-річчю професора К. Е. Гриневича. Харків, Україна, 4—5 листопада 2016 року.* Харків: НТМТ, с. 24.
- Каравайко, Д. В. 2023. *Городища скіфського часу Путивльського Посейм'я (Путивльська археологічна експедиція 2012—2021 рр.)*. Київ: ІА НАН України.
- Ковалева, Л. Г. 1981. Поселение раннего железного века возле с. Волинцево на Сейме. В: Артеменко, И. И. (ред.). *Древности среднего Поднепровья*. Киев: Наукова думка, с. 30-39.
- Корж, А. А., Горбаненко, С. А. 2023. Деякі особливості виробництва артефактів із глини мешканцями Басівського городища. *Археологія і давня історія України*, 2 (47), с. 226-234. DOI: <https://doi.org/10.37445/adu.2023.02.16>
- Крюгченко, А. А. 2017. Городища-убежища скифского времени Днепро-Донской лесостепи. *Revista Arheologică, serie nouă*, XIII, 1—2, с. 181-196.
- Кучера, М. П., Сухобоков, О. В. 1971. *Звіт про роботу Лівобережного розвідзагону Інституту археології АН УРСР за 1971 р.* НА ІА НАН України, ф. 64, 1971/17а.
- Лошенко, М. И. 2011. *Городища милоградской культуры на территории Беларуси*. Минск: Минская фабрика цветной печати.
- Лысенко, С. Д. 2005. Новые данные к датировке памятников подгорцевского-милоградского типа в Киевском Поднепровье. В: Отрощенко, В. В. (ред.). *На пошану Софії Станіславівни Березанської*. Київ: Шлях, с. 320-327.
- Максимов, Е. В. 1982. *Зарубинецкая культура на территории Украины*. Киев: Наукова думка.
- Мельниковская, О. Н. 1968. *Отчет о работах Деснинского отряда ИА АН СССР в 1968 г.* НА ІА НАН України, ф. 64, 1968/85.
- Новий... 1999. *Новий тлумачний словник української мови*. 4, Київ: Аконті.
- Обломский, А. М., Терпиловский, Р. В., Кухарская, Е. Н. 1990. *Отчет о работе Левобережной ранне-славянской экспедиции на территории Сумской области в 1990 г.* НА ІА НАН України, ф. 64, 1990/240.
- Осадчий, Є., Каравайко, Д., Качура, О. 2022. Розвідки на теренах Середнього Посейм'я. *Археологічні дослідження в Україні 2021 р.*, с. 147-149.
- Осадчий, Є. М. 2023. *Поселення скіфського часу Путивльського Посейм'я. Каталог пам'яток*. В: Каравайко, Д. В. *Городища скіфського часу Путивльського Посейм'я (Путивльська археологічна експедиція 2012—2021 рр.)*. Київ: ІА НАН України, с. 223-257.
- Пеляшенко, К. Ю. 2020. *Ліплений посуд скіфського часу населення Дніпро-Донецького Лісостепу*. Київ; Котельва: НА ІА НАН України; ІКЗ «Більське».
- Петренко, В. Г. 1978. *Украшения Скифии VII—III вв. до н. э.* Свод археологических источников, Д 4-5. Москва: Наука.
- Приймак, В. В. 1999. Елементи просторових систем I тис. до н. е. з території Дніпровського Лівобережжя в світлі діахронного аналізу. В: Толочко, П. П. (ред.). *Проблеми скифо-сарматської археології Северного Причорномор'я (к 100-літтю Бориса Николаевича Гракова)*. III Граковские чтения. Запорожье, с. 211-215.
- Приймак, В. В. 2016а. К вопросу о северных пределах Геродотовой Скифии. *Феномен Більського городища 2016*, с. 35-45.
- Приймак, В. В. 2016б. Из истории полевых исследований памятников у с. Волинцево (к 50-летию открытия). *Русский сборник*, 8, 2, с. 47-52.
- Сухобоков, О. В. 1982. *Отчет о работах Левобережной славяно-русской экспедиции в 1979—1981 гг.* НА ІА НАН України, ф. 64, 1979-81/2.
- Сухобоков, О. В., Юренко, С. П. 2019. *Давній Путивль*. Київ; Суми: Університетська книга.
- Телегин, Д. Я. 1953. *Отчет о работе неолитического отряда Левобережно-Сейминской экспедиции 1953 г.* НА ІА НАН України, ф. 64, 1953/8-а.
- Шрамко, Б. А. 1998. Люботинское городище. В: Буйнов, Ю. В. (ред.). *Люботинское городище*. Харьков: Регион-информ, с. 9-131.
- Юренко, С. П., Сухобоков, О. В. 1981. *Отчет о работе Волинцевского раннеславянского отряда Левобережной славяно-русской экспедиции в 1981 г.* НА ІА НАН України, ф. 64, 1981/2.

REFERENCES

- Amburger, N. P. 1950. *Otchet o arkheologicheskoi razvedke v Putivlskom raione Sumskoi oblasti v 1950 g.* NA IA NAN Ukrainy, f. 64, 1950/2v.
- Artemenko, I. I., Zagrebelnyi, A. N., Kovaleva, L. G. 1978. Raboty Srednedneprovskoi ekspeditsii. *Arkheologicheskie otkrytiia 1977 g.*, s. 291.
- Artemenko, I. I., Zagrebelnyi, A. N., Kovaleva, L. G. 1979. Issledovanie pamiatnikov epokhi bronzы v Sumskoi oblasti. *Arkheologicheskie otkrytiia 1978 g.*, s. 290.
- Berezanskaia, S. S. 1953. *Otchet o rabote Levoberezhnoi Seiminskoi ekspeditsii sentiabr — oktiabr 1953 g. (issledovanie dvukh poselenii epokhi bronzы).* NA IA NAN Ukrainy, f. 64, 1953/8.
- Berezanskaia, S. S. 1955. Issledovaniia poselenii epokhi bronzы i rannego zheleznoogo veka na Seime. *Kratkie soobshcheniia instituta arkheologii*, 4, s. 111-113.
- Berezanskaia, S. S. 1957. Novye pamiatniki epokhi bronzы i rannego zheleza v basseine Seima. *Kratkie soobshcheniia instituta istorii materialnoi kul'tury*, 67, s. 28-35.
- Berezanskaia, S. S. 1972. *Srednii period bronzovogo veka v Severnoi Ukraine.* Kiev: Naukova dumka.
- Berezanskaia, S. S. 1976. Lebedovskaia kultura epokhi bronzы v Lesostepnoi Ukraine. In: Berezanskaia, S. S., Otroshchenko, V. V., Telegin, D. Ia. (red.). *Eneolit i bronzovyi vek Ukrainy.* Kiev: Naukova dumka, s. 190-221.
- Berezovets, D. T. 1948. *Otchet o raskopkakh ranneslavianskogo poseleniia i mogilnika okolo s. Volyntsevo Putivl'skogo raiona Sumskoi oblasti 1948 g.* NA IA NAN Ukrainy, f. 64, 1948/10.
- Berezovets, D. T. 1950. *Otchet o rabote seimsko-slavian'skogo otriada Seimsko-Desnianskoi ekspeditsii 1950 goda.* NA IA NAN Ukrainy, f. 64, 1950/2a.
- Berezovets, D. T. 1953. *Otchet ob arkheologicheskikh rabotakh na Putivl'shchine v 1953g.* NA IA NAN Ukrainy, f. 64, 1953/8b.
- Berezovets, D. T. 1955. Doslidzhennia slov'ianskykh pam'iatok na Seimi v 1949—1950 rr. *Arkheolohichni pam'iatky URSS*, V, s. 49-66.
- Berezovets, D. T. 1967. Novye raskopki v s. Volyntsevo. *Arkheologicheskie issledovaniia na Ukraine v 1965—1966 gg.* Kiev: Naukova dumka, s. 166-169.
- Bilynskiy, O. O. Z istorii doslidzhen pam'iatok skifskogo chasu u Poseim'ia. In: Metla, V. A. (red.). *Konotop'ski chytannia*, 1. Konotop, s. 36-41.
- Bilynskiy, O. O. 2014. Keramichnyi kompleks skifskogo chasu z Mar'ianivskoho poseleniia na Seimi. *Arkheolohiia i davnia istoriia Ukrainy*, 1 (12), s. 82-87.
- Bilynskiy, O. O. 2019. *Pam'iatky skifskogo chasu na Seimi.* Dysertatsiia kand. ist. nauk. Instytut arkheolohii NAN Ukrainy.
- Blifeld, D. I. 1952. Drevneishee slavianskoe poselenie na Chernigovshchine. *Kratkie soobshcheniia instituta arkheologii*, I, s. 53-55.
- Davnia... 1997. *Davnia istoriia Ukrainy*. 1, Kyiv: Naukova dumka.
- Daragan, M. N. 2017. O nakhodkakh glinianykh konusov na gorodishchakh skifskogo vremeni Ukrain'skoi levoberezhnoi lesostepi (arkheologicheskie konteksty i prostranstvennyi analiz). *Epokha bronzы i rannii zheleznyi vek. Arkheolohiia Evraziiskikh stepei*, 3: Materialy III mezhdunarodnoi nauchnoi konferentsii «Ananinskii mir: kulturnoe prostranstvo, svyazi, traditsii i novatsii», s. 141-169.
- Dovzhenok, V. I. *Raskopki «Kurgan» slavianskogo gorodishcha IX—X vv. u s. Volyntsevo Putivl'skogo raiona, Sumskoi oblasti v 1948 g.* NA IA NAN Ukrainy, f. 64, 1948/10.
- Dovzhenok, V. I. 1952. Rozkopky bilia s. Volyntsevo, Sumskoi oblasti. *Arkheolohichni pam'iatky URSS*, 2, s. 251-270.
- Ilinskaia, V. A., Terenozhkin, A. I. 1966. *Otchet. Razvedka v Dneprovskom Levoberezh'e po techeniiu rek P'sla i Seima v 1966 godu.* NA IA NAN Ukrainy, f. 64, 1966/18.
- Karavaiko, D. V., Horbanenko, S. A. 2012. *Hospodarstvo nosiiv yukhnivskoi kul'tury.* Kyiv: Naukova dumka.
- Karavaiko, D. V. 2014. O termine «mestonakhozhdenie»: poseleniia skifskogo vremeni na Seime. In: *Problemy istorii ta arkheologii Ukrainy. Materialy IX mizhnarodnoi nauko-voi konferentsii.* Kharkiv, Ukraina, 30—31 zhovtnia 2014 r. Kharkiv: NTMT, s. 23-24.
- Karavaiko, D. V. 2016. O slabozaselennykh gorodishchakh na Seime. In: *Problemy istorii ta arkheologii Ukrainy. Materialy X Mizhnarodnoi nauko-voi konferentsii, prisiacheno-noi 125-riechchiu profesora K. E. Grynevycha.* Kharkiv, Ukraina, 4—5 lystopada 2016 roku. Kharkiv: NTMT, s. 24.
- Karavaiko, D. V. 2023. *Horodyschcha skifskogo chasu Putivl'skogo Poseim'ia (Putivl'ska arkheolohichna ekspeditsiia 2012—2021 rr.).* Kyiv: IA NAN Ukrainy.
- Kovaleva, L. G. 1981. Poselenie rannego zheleznoogo veka v ozle s. Volyntsevo na Seime. In: Artemenko, I. I. (red.). *Drevnosti srednego Podneprov'ia.* Kiev: Naukova dumka, s. 30-39.
- Korzh, A. A., Horbanenko, S. A. 2023. Deiaki osoblyvosti vyrobnytstva artefaktiv iz hlyny meshkantsiamy Basiv'skoho horodyschcha. *Arkheolohiia i davnia istoriia Ukrainy*, 2 (47), s. 226-234. DOI: <https://doi.org/10.37445/adiu.2023.02.16>
- Kriutchenko, A. A. 2017. Gorodishcha-ubezhishcha skifskogo vremeni Dnepro-Don'skoi lesostepi. *Revista Arheologică*, serie nouă, XIII, 1—2, s. 181-196.
- Kuchera, M. P., Sukhobokov, O. V. 1971. *Zvit pro robotu Livoberezhnoho rozvidzahanu Instytutu arkheolohii AN URSS za 1971 r.* NA IA NAN Ukrainy, f. 64, 1971/17a.
- Loshenkov, M. I. 2011. *Gorodishcha milogradskoi kul'tury na territorii Belarusi.* Minsk: Minskaia fabrika tsvetnoi pechati.
- Lysenko, S. D. 2005. Novye dannye k datirovke pamiatnikov podgortsevskogo-milogradskogo tipa v Kievskom Podneprove. In: Otroshchenko, V. V. (red.). *Na poshanu Sofii Stanislavivny Berezanskoi.* Kyiv: Shliakh, s. 320-327.
- Maksimov, E. V. 1982. *Zarubinskaia kultura na territorii Ukrainy.* Kiev: Naukova dumka.
- Melnikovskaia, O. N. 1968. *Otchet o robotakh Desninskogo otriada IA AN SSSR v 1968 g.* NA IA NAN Ukrainy, f. 64, 1968/85.
- Novyi... 1999. *Novyi tлумachnyi slounyk ukrainskoi movy.* 4, Kyiv: Akonit.
- Oblomskii, A. M., Terpilovskii, R. V., Kukharskaia, E. N. 1990. *Otchet o rabote Levoberezhnoi ranne-slavian'skoi ekspeditsii na territorii Sumskoi oblasti v 1990 g.* NA IA NAN Ukrainy, f. 64, 1990/240.
- Osadchyi, Ye. M., Karavaiko, D., Kachura, O. 2022. Rozvidky na terenakh Serednoho Poseim'ia. *Arkheolohichni doslidzheniia v Ukraini 2021 r.*, s. 147-149.
- Osadchyi, Ye. M. 2023. Poseleniia skifskogo chasu Putivl'skoho Poseim'ia. Kataloh pam'iatok. In: Karavaiko, D. V. *Horodyschcha skifskogo chasu Putivl'skogo Poseim'ia (Putivl'ska arkheolohichna ekspeditsiia 2012—2021 rr.).* Kyiv: IA NAN Ukrainy, s. 223-257.
- Peliashenko, K. Yu. 2020. *Liplenyi posud skifskogo chasu naselennia Dnipro-Donetskoho Lisostepu.* Kyiv; Kotelva: NA IA NAN Ukrainy; IKZ «Bil'sk».
- Petrenko, V. G. 1978. *Ukrasheniia Skifi VII—III vv. do n. e.* Svod arkheologicheskikh istochnikov, D 4-5. Moskva: Nauka.
- Pryimak, V. V. 1999. Elementy prostorovykh system I tys. do n. e. z terytorii Dniprovskoho Livoberezhzhia v svitli diahronnoho analizu. In: Tolochko, P. P. (red.). *Problemy skyfosarmatskoi arkheolohy Severnoho Prychernomoria (k 100-letiu Borysa Nykolaevycha Hrakova). III Hrakovskye chteniia.* Zaporozhe, s. 211-215.
- Priimak, V. V. 2016a. K voprosu o severnykh predelakh Gerodotovo Skifii. *Fenomen Bil'skogo gorodishcha 2016*, s. 35-45.
- Priimak, V. V. 2016b. Iz istorii polevykh issledovaniia pamiatnikov u s. Volyntsevo (k 50-letiiu otkrytiia). *Russkii sbornik*, 8, 2, s. 47-52.
- Sukhobokov, O. V. 1982. *Otchet o robotakh Levoberezhnoi slaviano-russkoi ekspeditsii v 1979—1981 gg.* NA IA NAN Ukrainy, f. 64, 1979-81/2.
- Sukhobokov, O. V., Yurenko, S. P. 2019. *Davnii Putyvl.* Kyiv; Sumy: Universytetska knyha.
- Telegin, D. Ia. 1953. *Otchet o rabote neoliticheskogo otriada Levoberezhno-Seiminskoi ekspeditsii 1953 g.* NA IA NAN Ukrainy, f. 64, 1953/8-a.
- Shramko, B. A. 1998. Liubotinskoe gorodishche. In: Buinov, Iu. V. (red.). *Liubotinskoe gorodishche.* Kharkov: Region-inform, s. 9-131.
- Iurenko, S. P., Sukhobokov, O. V. 1981. *Otchet o rabote Volyntsevskogo ranneslavianskogo otriada Levoberezhnoi slaviano-russkoi ekspeditsii v 1981 g.* NA IA NAN Ukrainy, f. 64, 1981/2.

D. Karavaiko

SCYTHIAN AGE SETTLEMENT NEAR VOLYNTSEVE VILLAGE IN THE SEIM FLOODPLAIN

A significant number of settlements from various periods have been recorded in the floodplain of the Sieve River. Some of these have undergone archaeological research, while others are known only from survey results. In particular, an area to the east of the village of Volyntseve stands out, where stationary excavations have been conducted at four sites, and several elevations have been thoroughly surveyed. As a result, a collection of materials, including Scythian Age artifacts, has been accumulated and needs to be systematized and introduced into scholarly discourse.

Near the village of Volyntseve, pottery decorated with punctures have been found at six sites. Its concentration is observed on three hills situated close to each other on the banks of Horn River: the Stan, Stan II, and Sencha areas. Few fragments of pottery have been discovered up to three kilometers away from this central location. An analysis of the material complex allows us to suggest that all these sites were part of a single seasonal settlement or site. Five features that define such settlements have been identified:

1. The uncertainty of the overall area of the site, due to the mobility of the population related to economic activities, particularly livestock grazing.
2. A few ceramic finds.
3. Absence of permanent dwellings.
4. Absence or minimal number of economic pits.

5. A few household items and ornaments.

The chronological framework of the seasonal settlement can be preliminarily set between the 6th and 3rd centuries BCE. The difficulty in determining specific dates is caused by objective factors such as the few quantities of material. For constructing a chronological scale the ceramic complex from the Stan area is crucial. The ceramic admixtures and decoration shows that these pots occupy an intermediate position between Scythian and Zarubintsy Age pottery. This conclusion is supported by the single early Iron Age object that was studied at the site.

The closest parallel to the settlement near the village of Volyntseve is the Marianivka site located to the north, near the Bunyakine hillfort. Probably similar seasonal settlements are widespread in the Seim floodplain. Each of them had its own center — a fortified settlement located nearby.

Keywords: Dnipro forest-steppe Left Bank, Seim River, seasonal settlement, ceramics, resource zone, 6th—3rd centuries BC.

Отримано / Received: 12.02.2026

Прийнято після рецензування /

Accepted after review: 26.03.2026

Опубліковано / Published: 30.06.2026

КАРАВАЙКО Дмитро, кандидат історичних наук, Інститут археології НАН України, Київ, Україна.

Dmytro KARAVAİKO, PhD, Institute of Archaeology, National Academy of Science of Ukraine, Kyiv, Ukraine.

ORCID: 0000-00010-9309-6707,

e-mail: dmytro.karavaiko@gmail.com.